

SERVICEERHVERV

2006:12 • 28. februar 2006

Konjunkturbarometer for serviceerhverv februar 2006

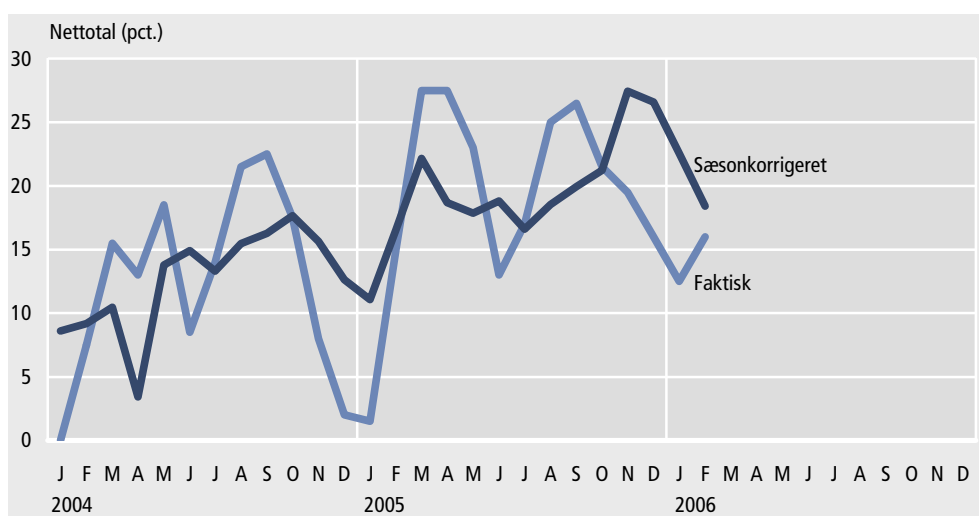
Resumé: Serviceerhvervenes forventninger til de kommende tre måneder er faldet fra 21 i januar til 18 i februar, korrigeret for sæsonudsving. Det viser den sammensatte konjunkturindikator for serviceerhvervene.

Kort om statistikken: Resultaterne er baseret på en månedlig spørgeskemaundersøgelse blandt virksomheder inden for servicesektoren med ti eller flere ansatte. Virksomhederne er fordelt på hhv. turisme, transport og forretningsservice. Konjunkturbarometeret giver svar på centrale konjunkturmæssige forhold inden for serviceerhvervene. Konjunkturbarometeret omfatter dels et spørgsmål om vurderingen af det aktuelle forretningsklima, dels en vurdering af de faktiske forhold og forventningerne til den kommende periode med hensyn til omsætning og beskæftigelse.

Den sammensatte konjunkturindikator er 18

Serviceerhvervenes forventninger til de kommende tre måneder er faldet fra 21 i januar til 18 i februar, korrigeret for sæsonudsving. Det viser den sammensatte konjunkturindikator for serviceerhvervene.

Figur 1. Sammensat konjunkturindikator for serviceerhverv



Artiklen beskriver virksomhedernes vurdering af det generelle forretningsklima, samt deres bedømmelse af hhv. omsætning og beskæftigelse i perioden november 2005-januar 2006 og forventningerne til februar-april 2006.

Den faktiske konjunkturindikator er en sammenvæjning af nettotalerne for virksomhedernes forventninger til hhv. omsætning og beskæftigelse i perioden februar-april 2006, hvor nettotallet for omsætning er 12 og for beskæftigelse 20 og er dermed 16.



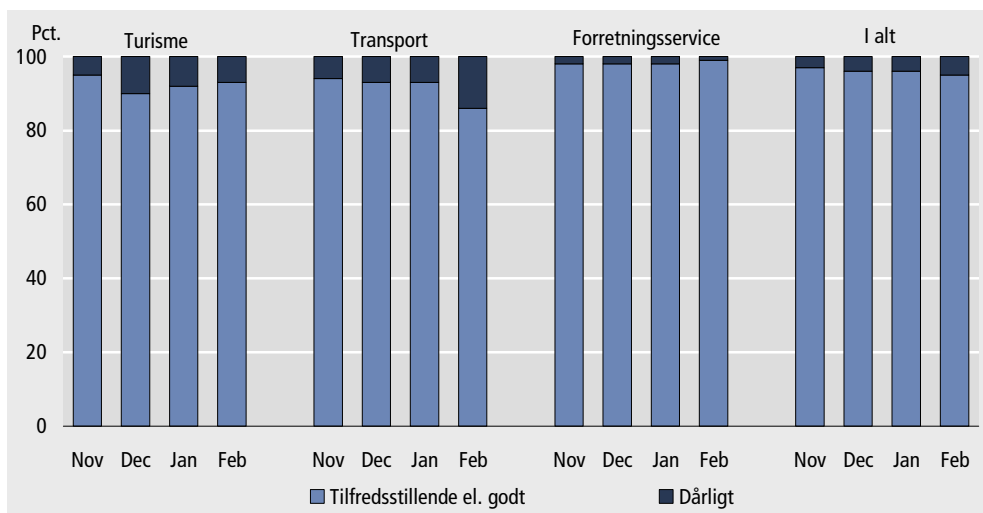
1. Vurdering af det generelle forretningsklima

95 pct. af virksomhederne finder forretningsklimaet tilfredsstillende eller godt

Virksomheder, der repræsenterer 31 pct. af de beskæftigede, fandt ved udgangen af januar måned forretningsklimaet godt. 64 pct. vurderede, at det var tilfredsstillende og 5 pct., at det var dårligt.

På brancheniveau er andelen, der finder det generelle forretningsklima tilfredsstillende eller godt, 99 pct. inden for forretningservice og 93 pct. i Turisme samt 86 pct. inden for Transport.

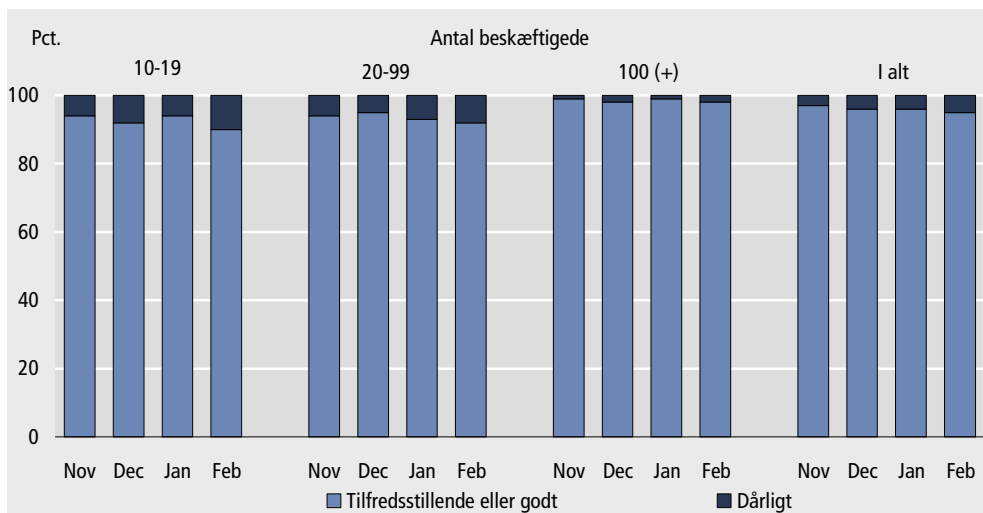
Figur 2. Virksomhedernes vurdering af det generelle forretningsklima fordelt på brancher



Størst tilfredshed med forretningsklimaet blandt de store virksomheder

Blandt virksomheder med 100 eller flere ansatte fandt 98 pct. forretningsklimaet tilfredsstillende eller godt. De tilsvarende andele blandt virksomheder med 10-19 ansatte og 20-99 ansatte er henholdsvis 90 og 92 pct.

Figur 3. Virksomhedernes vurdering af det generelle forretningsklima fordelt på størrelse



2. Forventninger til perioden februar-april 2006

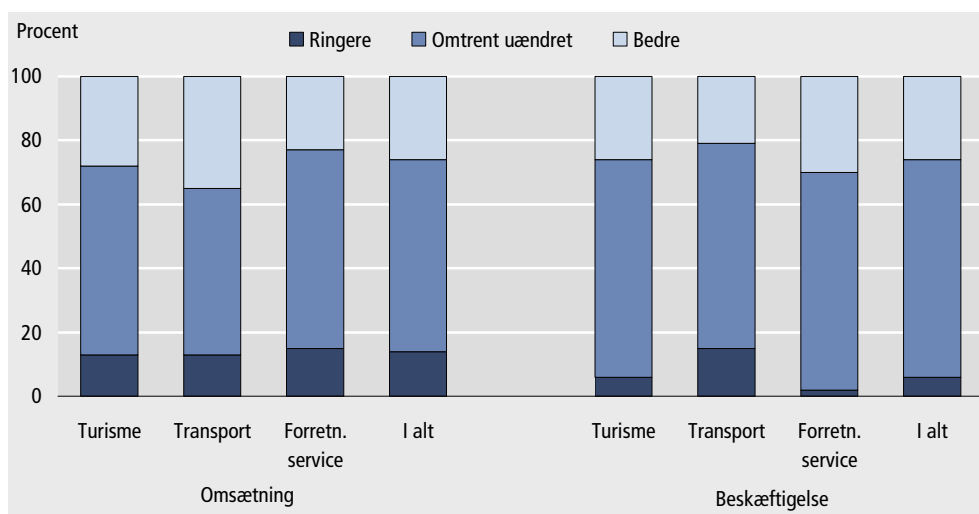
Positive forventninger til både omsætningen ...

I perioden februar-april 2006 forventer de virksomheder, som repræsenterer 26 pct. af de ansatte, en øget omsætning, mens 14 pct. forventer en tilbagegang. Det giver en positiv nettoforventning på 12 pct. Særligt Transport har positive forventninger, med en positiv nettoforventning på 22 pct.

... og beskæftigelsen

På beskæftigessiden forventer de virksomheder, som repræsenterer 26 pct. af de ansatte en fremgang, mens 6 pct. forventer en tilbagegang. Det giver en positiv nettoforventning på 20 pct. Særligt Forretningsservice har en positiv forventning, med en positiv nettoforventning på 28 pct.

Figur 4. Virksomhedernes forventninger til omsætning og beskæftigelse i februar-april 2006, i forhold til november 2005-januar 2006, fordelt på brancher



3. Udviklingen i perioden november 2005-januar 2006

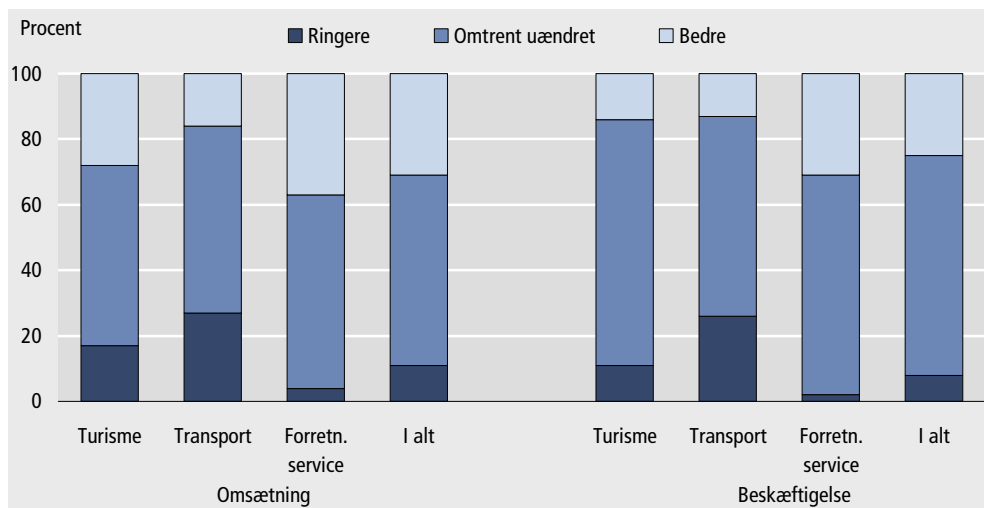
Meget bedre forløb end forventet både i omsætningen ...

Omsætningen i november 2005-januar 2006 var højere end i den foregående 3-måneders periode (august-oktober 2005), jf. figur 5. De virksomheder, som repræsenterer 31 pct. af de ansatte, vurderede, at omsætningen var bedre end i den foregående periode, mens 11 pct. vurderede, at den var ringere. Det samlede nettotal for omsætningen var dermed 20 pct. Dog oplevede transport en ringere udvikling i omsætningen, med en negativ nettoforventning på -11 pct.

... og i beskæftigelsen

Beskæftigelsen i perioden november 2005-januar 2006 vurderedes også højere end i den foregående periode. Det fremgår af, at de virksomheder, der repræsenterede 25 pct. af de ansatte, havde større beskæftigelse, mens 8 pct. havde mindre beskæftigelse, og det svarer til et nettotal på 17 pct.

Figur 5. Virksomhedernes vurdering af omsætning og beskæftigelse i november 2005-januar 2006, i forhold til august-oktober 2005, fordelt på brancher



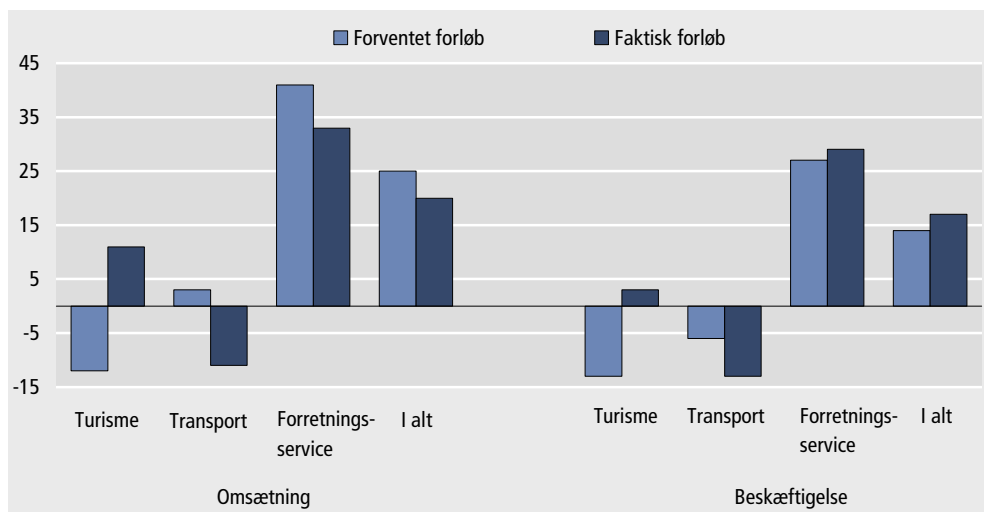
Lavere omsætning end forventet ...

De forventninger, som virksomhederne med udgangen af oktober havde til perioden november 2005-januar 2006, blev ikke helt indfriet. Nettoforventningerne var for omsætningens vedkommende 25 pct., og det faktiske nettoresultat var 20 pct., jf. figur 6. Kun Turisme klarede sig bedre end forventet, med et nettoresultat på 23 pct.

... men højere beskæftigelse end forventet

På beskæftigessiden var det faktiske resultat dog bedre end forventet. Nettoforventningerne var 14, mens det faktiske resultat var 17. Dog klarede Transport sig dårligere end forventet med -7 pct., mens Turisme og Forretningservice havde et nettoresultat på 16 og 2 pct.

Figur 6. Serviceerhvervenes forventede og faktiske forløb november 2005-januar 2006, i forhold til august-oktober 2005



Oversigtstabel 1. Forventet og faktisk forløb for serviceerhverv for perioden maj-juli 2001 til november 2005-januar 2006

	Omsætning			Beskæftigelse		
	Forventet forløb	Faktisk forløb	Forskel mellem forventet og faktisk	Forventet forløb	Faktisk forløb	Forskel mellem forventet og faktisk
	----- nettotal (pct.) -----					
Maj-juli 2001	10	9	-1	2	7	5
Juni-august 2001	0	-6	-6	2	1	-1
Juli-september 2001	8	-7	-15	8	-4	-12
August-oktober 2001	15	-11	-26	7	-13	-20
September-november 2001	16	-2	-18	7	-9	-16
Oktober-december 2001	-3	5	8	-13	-4	9
November 2001-januar 2002	-17	-1	16	-22	-11	11
December 2001-februar 2002	-5	-3	2	-12	-12	0
Januar-marts 2002	1	8	7	-6	-2	4
Februar-april 2002	12	11	-1	3	-1	-4
Marts-maj 2002	24	9	-15	5	-2	-7
April-juni 2002	29	7	-22	4	-8	-12
Maj-juli 2002	20	6	-14	9	-1	-10
Juni-august 2002	-4	-3	1	-4	-10	-6
Juli-september 2002	9	-7	-16	1	-8	-9
August-oktober 2002	13	1	-12	5	-10	-15
September-november 2002	20	3	-17	-2	-7	-5
Oktober-december 2002	11	4	-7	-7	-13	-6
November 2002-januar 2003	2	-20	-22	-9	-25	-16
December 2002-februar 2003	-5	-23	-18	-13	-26	-13
Januar-marts 2003	-8	-26	-18	-12	-29	-17
Februar-april 2003	-4	-11	-7	-12	-16	-4
Marts-maj 2003	5	-12	-17	-12	-24	-12
April-juni 2003	10	1	-9	-5	-16	-11
Maj-juli 2003	7	-2	-9	-8	-14	-6
Juni-august 2003	-9	-6	3	-13	-15	-2
Juli-september 2003	6	1	-5	-3	-9	-6
August-oktober 2003	15	3	-12	-2	-10	-8
September-november 2003	15	9	-6	-1	-8	-7
Oktober-december 2003	16	11	-5	-10	-10	0
November 2003-januar 2004	3	3	0	-14	-15	-1
December 2003-februar 2004	-3	-6	-3	-11	-12	-1
Januar-marts 2004	6	-1	-7	-6	-12	-6
Februar-april 2004	18	25	7	-3	12	15
Marts-maj 2004	23	27	4	8	16	8
April-juni 2004	20	19	-1	6	9	3
Maj-juli 2004	24	17	-7	13	11	-2
Juni-august 2004	12	10	-2	5	6	1
Juli-september 2004	17	12	-5	11	13	2
August-oktober 2004	27	20	-7	16	10	-6
September-november 2004	30	28	-2	15	15	0
Oktober-december 2004	25	25	0	10	7	-3
November 2004-januar 2005	15	17	2	1	8	7
December 2004-februar 2005	5	3	-2	-1	2	3
Januar-marts 2005	4	4	0	-1	6	7
Februar-april 2005	16	25	9	14	17	3
Marts-maj 2005	35	27	-8	20	16	-4
April-juni 2005	35	29	-6	20	21	1
Maj-juli 2005	27	28	1	19	20	1
Juni-august 2005	12	19	7	14	18	4
Juli-september 2005	27	22	-5	16	20	-4
August-oktober 2005	28	29	-1	22	21	1
September-november 2005	30	37	7	23	23	0
Oktober-december 2005	27	36	9	16	24	8
November 2005-januar 2006	25	20	-5	14	17	3

4. Baggrundsplysninger

<i>Mere information:</i>	www.statistikbanken.dk/11
<i>Seneste offentliggørelse</i>	Konjunkturbarometeret for serviceerhverv januar 2006 udkom 31. januar 2006 i serien <i>Serviceerhverv 2006:5</i> (Statistiske Efterretninger).
<i>Næste offentliggørelse</i>	Konjunkturbarometeret for serviceerhverv marts 2006 udkommer 31. marts 2006 i serien <i>Serviceerhverv</i> (Statistiske Efterretninger).
<i>Henvendelse</i>	Troels Burchall Henningsen, tlf. 39 17 33 57, tbh@dst.dk

5. Kilder og metode

<i>Læs mere i varedeklarationen</i>	På www.dst.dk/varedeklaration/47139 er der en mere omfattende beskrivelse af kilder og metoder.
<i>Branchegrupper</i>	Konjunkturbarometeret offentliggøres for 7 branchegrupper, som gør det muligt at følge udviklingen inden for dansk serviceerhvervs mest betydende brancher. Desuden offentliggøres konjunkturbarometeret fordelt på kombinationen af de 3 hovedområder: Turisme, Transport og Forretningsservice og 3 størrelsesgrupper: 10-19 fuldtidsansatte, 20-99 fuldtidsansatte og 100 eller flere fuldtidsansatte.
<i>Kvalitative vurderinger</i>	Konjunkturbarometeret for serviceerhverv giver et hurtigt og aktuelt billede af forholdene inden for udvalgte dele af servicesektoren. Det omfatter en kvalitativ vurdering af såvel de faktiske forhold i de seneste måneder som forventningerne til de kommende måneder mht. omsætning og beskæftigelse, samt en bedømmelse af det generelle forretningsklima. Konjunkturbarometeret er en tendensundersøgelse, der giver svar på centrale konjunkturmæssige forhold, som er vanskelige at opføre i traditionel statistik.
<i>Sæsonkorrektion</i>	Sæsonkorrektion foretages ved hjælp af X12 ARIMA. Der er ikke korrigeret for handelsdagseffekt.
<i>Stikprøve</i>	Undersøgelsen er baseret på en stikprøve af virksomheder inden for udvalgte serviceerhverv, jf. bilag 1. Stikprøven er opdateret i februar 2005 og repræsenterer ca. 70 pct. af de beskæftigede inden for de udvalgte brancher. Stikprøven er stratificeret ud fra oplysninger om virksomhedernes branche og størrelse, målt i antallet af ansatte. Kun virksomheder med 10 eller flere ansatte i løbet af året er udtrukket. I alt indgår ca. 1.850 virksomheder i undersøgelsen.
<i>Typer af spørgsmål</i>	Spørgsmålene i undersøgelsen er udformet således, at de kan besvares umiddelbart af virksomhedens ledelse. Der indgår spørgsmål om såvel den faktiske udvikling i den seneste tremånedersperiode som forventningerne til den kommende tremåneders periode. Desuden indgår et spørgsmål om den aktuelle vurdering af det generelle forretningsklima.
<i>Tidsreferencer</i>	Grundlaget for virksomhedernes vurdering af omsætning og beskæftigelse er en tremåneders periode, mens vurderingen af det generelle forretningsklima vedrører udgangen af den foregående periode. Det betyder fx, at juli-barometeret belyser omsætnings- og beskæftigelsesforventningerne for perioden august-oktober, mens vurderingen af forretningsklimaet vedrører udgangen af juli måned.
<i>Relativ fordeling</i>	Virksomhedernes svar tælles med en værdi, som svarer til antallet af ansatte. Antal ansatte er beregnet som et gennemsnit af de fire seneste kvartaler. De sammenvajede tal offentliggøres i form af relative tal, fx 47 pct. bedre, 42 pct. omtrent uændret, og 11 pct. ringere for virksomhedernes vurdering af omsætningen i

den kommende periode, sammenholdt med den netop forløbne periode. Dvs., at virksomheder, der repræsenterer 47 pct. af de ansatte har svaret, at de forventer en bedre omsætning, 42 pct. har vurderet at den vil blive omtrent uændret, og 11 pct. forventer, at den bliver ringere i den kommende periode.

Nettotal Nettotal beregnes som forskellen mellem procenttallene for "bedre" og "ringere", og må fortolkes som tendensen i udviklingen. Nettotallet siger således intet om størrelsen af væksten eller tilbagegangen. Et nettotal på fx +36 pct. for omsætningen er således ikke udtryk for en forventet vækstrate på 36 pct. Tallet er derimod udtryk for, at der forventes fremgang i omsætningen (netto) i virksomheder, der repræsenterer 36 pct. af de ansatte.

6. Tabeloversigt

Artiklen indeholder følgende tabeller:

Tabel 1	Sammensat konjunkturindikator for serviceerhverv. maj 2001-februar 2006
Tabel 2	Vurdering af det generelle forretningsklima, februar 2006. Fordelt på brancher.
Tabel 3	Vurdering af det generelle forretningsklima, februar 2006. Fordelt på brancher og størrelsesgrupper.
Tabel 4	Faktisk forløb i perioden november 2005-januar 2006 og forventninger til perioden februar-april 2006. Fordelt på brancher.
Tabel 5	Faktisk forløb i perioden september 2005-januar 2006 og forventninger til perioden februar-april 2006. Fordelt på brancher og størrelsesgrupper.
Tabel 6	Forventet og faktisk forløb for perioden november 2005-januar 2006 i forhold til perioden august-oktober 2005.
Bilag 1	Spørgeskema for konjunkturbarometer for serviceerhverv februar 2006.
Bilag 2	Oversigt over brancher, der indgår i konjunkturbarometer for serviceerhverv.

Tabel 1.

Sammensat konjunkturindikator for serviceerhverv

		Omsætning	Beskæftigelse	Sammensat konjunktur- indikator	Sæsonkorrigeret konjunktur- indikator
		nettotal (pct.)			
2001	Maj	10	2	6	0
	Juni	0	2	1	6
	Juli	8	8	8	6
	August	15	7	11	5
	September	16	7	12	6
	Oktober	-3	-13	-8	-6
	November	-17	-22	-20	-11
	December	-5	-12	-9	1
2002	Januar	1	-6	-3	5
	Februar	12	3	8	8
	Marts	24	5	15	10
	April	29	14	22	12
	Maj	20	9	15	9
	Juni	-4	-4	-4	1
	Juli	9	1	5	4
	August	13	5	9	3
	September	20	-2	9	3
	Oktober	11	-7	2	3
	November	2	-9	-4	5
	December	-5	-13	-9	2
2003	Januar	-8	-12	-10	-2
	Februar	-4	-12	-8	-7
	Marts	5	-12	-4	-10
	April	10	-5	3	-7
	Maj	7	-8	-1	-7
	Juni	-9	-13	-11	-6
	Juli	6	-3	2	1
	August	15	-2	7	1
	September	15	-1	7	1
	Oktober	16	-10	3	4
	November	3	-14	-6	3
	December	-3	-11	-7	4
2004	Januar	6	-6	0	8
	Februar	18	-3	8	9
	Marts	23	8	16	10
	April	20	6	13	3
	Maj	24	13	19	14
	Juni	12	5	9	15
	Juli	17	11	14	13
	August	27	16	22	15
	September	30	15	23	16
	Oktober	25	10	18	18
	November	15	1	8	17
	December	5	-1	2	14
2005	Januar	4	-1	2	10
	Februar	16	14	15	16
	Marts	35	20	28	21
	April	35	20	28	19
	Maj	27	19	23	18
	Juni	12	14	13	18
	Juli	16	18	17	16
	August	28	22	25	18
	September	30	23	27	20
	Oktober	27	16	22	22
	November	25	14	20	28
	December	14	18	16	27
2006	Januar	10	15	13	23
	Februar	12	20	16	18

Tabel 2.

Vurdering af det generelle forretningsklima, januar 2006. Fordelt på brancher

	Nettotal	Dårligt	Tilfreds- stillende	Godt
	pct.			
I alt	26	5	64	31
Turisme	16	7	70	23
Hoteller/ overnatning	17	6	71	23
Restoranter	19	5	71	24
Rejsebureauer	7	14	65	21
Transport	4	14	68	18
Forretningservice	36	1	62	37
Udlejning	29	1	69	30
Edb-virksomhed	22	2	74	24
Forretningservice i øvrigt	46	1	52	47

Tabel 3.

Vurdering af det generelle forretningsklima januar 2006.
Fordelt på brancher og størrelsesgrupper

	Nettotal	Dårligt	Tilfreds- stillende	Godt
	pct.			
I alt	26	5	64	31
10-19 ansatte	15	10	65	25
20-99 ansatte	18	8	66	26
100 og derover	33	2	63	35
Turisme	16	7	70	23
10-19 ansatte	9	14	63	23
20-99 ansatte	20	8	64	28
100 og derover	12	4	80	16
Transport	4	14	68	18
10-19 ansatte	-8	20	68	12
20-99 ansatte	-7	16	75	9
100 og derover	20	10	60	30
Forretningservice	36	1	62	37
10-19 ansatte	27	4	65	31
20-99 ansatte	31	4	61	35
100 og derover	38	0	62	38

Tabel 4. Faktisk forløb i perioden november 2005-januar 2006 og forventninger til perioden januar-marts 2006. Fordelt på brancher

	Faktisk forløb i november 2005-januar 2006 i forhold til august-oktober 2005				Forventet forløb i februar -april 2006 i forhold til november 2005-januar 2006			
	Nettotal	Ringere	Omtrent uændret	Bedre	Nettotal	Ringere	Omtrent uændret	Bedre
	----- omsætning (pct.) -----							
I alt	20	11	58	31	12	14	60	26
Turisme	11	17	55	28	15	13	59	28
Hoteller/ overnatning	10	14	62	24	10	15	60	25
Restauranter	12	25	38	37	22	8	62	30
Rejsebureauer	14	17	52	31	24	12	52	36
Transport	-11	27	57	16	22	13	52	35
Forretningsservice	33	4	59	37	8	15	62	23
Udlejning	5	8	79	13	15	4	77	19
Edb-virksomhed	36	3	58	39	1	19	61	20
Forretningsservice i øvrigt	32	5	58	37	13	12	63	25
	----- beskæftigelse (pct.) -----							
I alt	17	8	67	25	20	6	68	26
Turisme	3	11	75	14	8	10	72	18
Hoteller/ overnatning	5	9	77	14	11	3	83	14
Restauranter	-7	25	57	18	-1	23	55	22
Rejsebureauer	6	4	86	10	7	18	57	25
Transport	-13	26	61	13	6	15	64	21
Forretningsservice	29	2	67	31	28	2	68	30
Udlejning	4	2	92	6	9	1	89	10
Edb-virksomhed	26	1	72	27	20	2	76	22
Forretningsservice i øvrigt	33	4	59	37	37	1	61	38

Tabel 5. Faktisk forløb perioden i november 2005-januar 2006 og forventninger til perioden februar-april 2006. Fordelt på brancher og størrelsesgrupper

	Faktisk forløb i november 2005-januar 2006 i forhold til august-oktober 2005				Forventet forløb i februar- april 2006 i forhold til november 2005-januar 2006			
	Nettotal	Ringere	Omtrent uændret	Bedre	Nettotal	Ringere	Omtrent uændret	Bedre
	----- omsætning (pct.) -----							
I alt	20	11	58	31	12	14	60	26
10-19 ansatte	14	15	56	29	21	11	57	32
20-99 ansatte	18	11	60	29	24	8	60	32
100 og derover	22	10	58	32	4	18	60	22
Turisme	11	17	55	28	15	13	59	28
10-19 ansatte	-2	24	54	22	9	15	61	24
20-99 ansatte	22	11	56	33	30	8	54	38
100 og derover	2	21	56	23	1	18	63	19
Transport	-11	27	57	16	22	13	52	35
10-19 ansatte	-10	27	56	17	9	18	55	27
20-99 ansatte	0	17	66	17	5	14	67	19
100 og derover	-23	39	45	16	43	10	37	53
Forretningsservice	33	4	59	37	8	15	62	23
10-19 ansatte	32	6	56	38	31	6	57	37
20-99 ansatte	27	8	57	35	33	4	59	37
100 og derover	34	3	60	37	-5	20	65	15
	----- beskæftigelse (pct.) -----							
I alt	17	8	67	25	20	6	68	26
10-19 ansatte	7	13	67	20	14	8	70	22
20-99 ansatte	15	7	71	22	20	5	70	25
100 og derover	20	8	64	28	22	6	66	28
Turisme	3	11	75	14	8	10	72	18
10-19 ansatte	-10	20	70	10	4	10	76	14
20-99 ansatte	13	5	77	18	19	4	73	23
100 og derover	-4	14	76	10	-4	18	68	14
Transport	-13	26	61	13	6	15	64	21
10-19 ansatte	-17	23	71	6	1	14	71	15
20-99 ansatte	-3	14	75	11	3	10	77	13
100 og derover	-23	40	43	17	10	21	48	31
Forretningsservice	29	2	67	31	28	2	68	30
10-19 ansatte	26	5	64	31	24	4	68	28
20-99 ansatte	24	4	68	28	29	3	65	32
100 og derover	31	1	67	32	29	1	69	30

Tabel 6. Forventet og faktisk forløb for perioden november 2005-januar 2006 (forventninger i oktober) i forhold til perioden august-oktober 2005

	Turisme	Transport	Forretningsservice	I alt
	----- nettotal (pct.) -----			
Forventet forløb (august-oktober 2005)				
Omsætning	-12	3	41	25
Beskæftigelse	-13	-6	27	14
Faktisk forløb (august-oktober 2005)				
Omsætning	11	-11	33	20
Beskæftigelse	3	-13	29	17
Forskel mellem forventet og faktisk forløb				
Omsætning	23	-14	-8	-5
Beskæftigelse	16	-7	2	3



DANMARKS
STATISTIK

Bedes indsendt til Danmarks Statistik senest **6. februar 2006**

Journal nr.

CVR-nr.

Hvis virksomheden har ændret adresse mv., eller hvis De har kommentarer til skemaet, kan De skrive dem i rubrikken bemærkninger nederst på siden.

Konjunkturbarometer for serviceerhverv februar 2006

Ved besvarelsen bedes De se bort fra normale sæsonbestemte ændringer.

Hvordan vurderer De det generelle forretningsklima ved udgangen af januar 2006

Det generelle forretningsklima dårligt tilfredsstillende godt

Hvordan vurderer De, at udviklingen i perioden november 2005-januar 2006 har været for Deres virksomhed sammenlignet med perioden august-oktober 2005

Omsætning..... ringere omtrent uændret bedre

Beskæftigelse ved udgangen af perioden ringere omtrent uændret bedre

Hvordan forventer De, at udviklingen vil være i perioden februar-april 2006 i Deres virksomhed sammenlignet med perioden november 2005-januar 2006

Omsætning..... ringere omtrent uændret bedre

Beskæftigelse ved udgangen af perioden ringere omtrent uændret bedre

Bemærkninger:

Eventuel telefonisk henvendelse bedes rettet til

Navn

Dato

Telefonnummer

Lokalnummer

Underskrift samt eventuelt firmastempel

Sejrøgade 11
2100 København Ø

Tlf. 39 17 39 17
Fax 39 17 34 25

E-post tbh@dst.dk
<http://www.dst.dk>

Troels Burchall Henningsen
Direkte tlf. 39 17 33 57

Bilag 2. Oversigt over brancher, der indgår i konjunkturbarometer for serviceerhverv

1. Turisme	Hoteller og anden overnatning	551010	Hoteller
		551020	Konferencecentre og kursusjendomme
		552100	Vandrerhjem
		552200	Campingpladser
		552310	Feriecentre
		633010	Turistbureauer
		703130	Ferieboligudlejning
		Restaurationer	553010
	Rejsebureauer	633020	Rejsebureauer, turarrangerende
633030		Rejsebureauer, billetudstedende	
2. Transport		602410	Vognmandsvirksomhed
		602420	Flytteforretninger
		634020	Speditørvirksomhed
3. Forretningsservice	Udlejning	711000	Biludlejning
		712110	Udlejning af containere
		712190	Udlejning af lastbiler og andet materiel til landtransport
		713200	Udlejning af entreprenørmateriel
		713310	Udlejning edb-maskiner og edb-udstyr
		713320	Udlejning af kontormaskiner
		713400	Udlejning af maskiner og udstyr i øvrigt
		714010	Udlejning af videobånd
		714090	Udlejning af varer til personligt brug og til brug i husholdninger i øvrigt
	Edb-virksomhed	721000	Konsulentvirksomhed vedr. hardware
		722100	Udvikling af standardsoftware
		722200	Udvikling af kundespecifikt software og konsulentbistand i forbindelse med software
		723000	Databehandling
		724000	Databaseværter og -formidlere
		725000	Reparation og vedligeholdelse af kontormaskiner og edb-udstyr
		726000	Anden virksomhed i forbindelse med databehandling
		Forretnings-service	741100
	741200		Revisions- og bogføringsvirksomhed
	741300		Meningsmåling og markedsanalyse
	742010		Rådgivende ingeniørvirksomhed i forbindelse med byggeri og anlægsarbejder
	742020		Rådgivende ingeniørvirksomhed inden for produktions- og maskinteknik
	742040		Arkitektvirksomhed
	744010		Reklamebureauvirksomhed
	745020		Vikarbureauer
	745030		Rådgivning og medvirken ved personaleudvælgelse
	748740	Kongres-, messe- og udstillingsaktiviteter	

SERVICEERHVERV 2006:12

Statistiske Efterretninger

ISSN, 1399-0640

ISSN, 1601-0965

www.dst.dk/efterretninger

Salg: Tlf. 39 17 30 20 (hele døgnet), publsalg@dst.dk

Abonnement for 2006: 2.043 kr. for papirudgave, 785 kr. som pdf.

Løssalg: 50 kr. Ekspeditionsgebyr: 30 kr. indland, 100 kr. udland

© Danmarks Statistik, Sejrøgade 11, 2100 København Ø

Tryk: Danmarks Statistiks Trykkeri

Signaturforklaring:

- Nul

0 Mindre end 0,5 af den anvendte enhed

0,0 Mindre end 0,05 af den anvendte enhed

• Tal kan efter sagens natur ikke forekomme

.. For usikker til at kunne angives eller diskretionshensyn

... Oplysning foreligger ikke

* Foreløbige eller anslåede tal

— | Vandret eller lodret streg markerer databrud i en tidsserie.

Oplysningerne fra før og efter databrudet er ikke fuldt sammenlignelige.

Som følge af afrundinger kan summen af tallene i tabellerne afvige fra totalen.
