

SERVICEERHVERV

2006:5 • 31. januar 2006

Konjunkturbarometer for serviceerhverv januar 2006

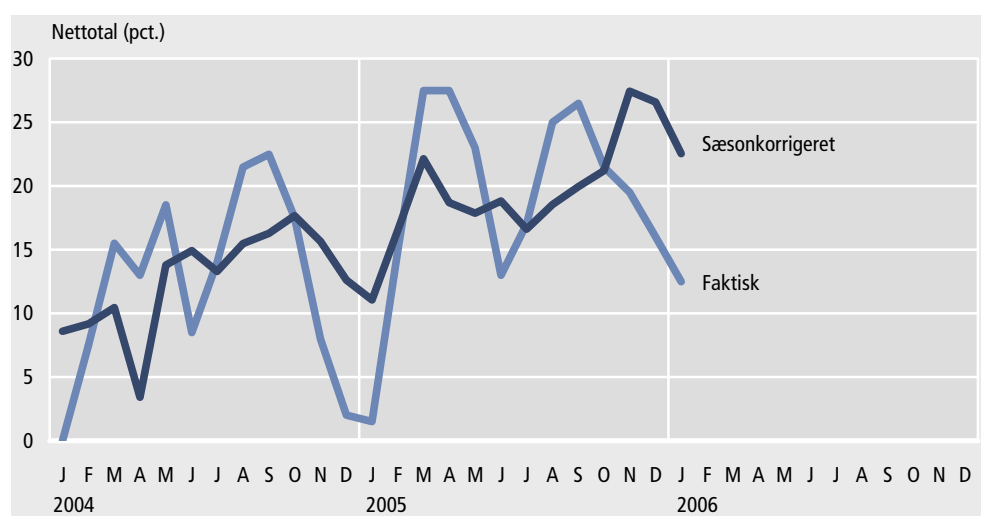
Resumé: Serviceerhvervenes forventninger til de kommende tre måneder er faldet fra 27 i december til 23 i januar, korrigeret for sæsonudsving. Det viser den sammensatte konjunkturindikator for serviceerhvervene.

Kort om statistikken: Resultaterne er baseret på en månedlig spørgeskemaundersøgelse blandt virksomheder inden for servicesektoren med ti eller flere ansatte. Virksomhederne er fordelt på hhv. turisme, transport og forretningsservice. Konjunkturbarometeret giver svar på centrale konjunkturmæssige forhold inden for serviceerhvervene. Konjunkturbarometeret omfatter dels et spørgsmål om vurderingen af det aktuelle forretningsklima, dels en vurdering af de faktiske forhold og forventningerne til den kommende periode med hensyn til omsætning og beskæftigelse.

Den sammensatte konjunkturindikator er 23

Serviceerhvervenes forventninger til de kommende tre måneder er faldet fra 27 i december til 23 i januar, korrigeret for sæsonudsving. Det viser den sammensatte konjunkturindikator for serviceerhvervene.

Figur 1. Sammensat konjunkturindikator for serviceerhverv



Artiklen beskriver virksomhedernes vurdering af det generelle forretningsklima, samt deres bedømmelse af hhv. omsætning og beskæftigelse i perioden oktober-december 2005 og forventningerne til januar-marts 2006.

Den faktiske konjunkturindikator er en sammenvæjning af nettotalerne for virksomhedernes forventninger til hhv. omsætning og beskæftigelse i perioden januar-marts 2006, hvor nettotallet for omsætning er 10 og for beskæftigelse 15 og er dermed 13.

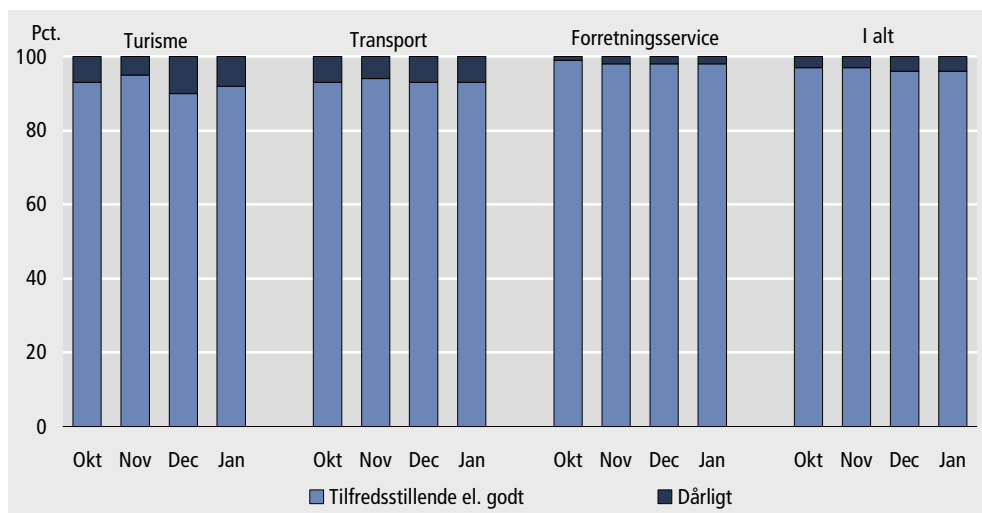
1. Vurdering af det generelle forretningsklima

96 pct. af virksomhederne finder forretningsklimaet tilfredsstillende eller godt

Virksomheder, der repræsenterer 34 pct. af de beskæftigede, fandt ved udgangen af december måned forretningsklimaet godt. 62 pct. vurderede, at det var tilfredsstillende og 4 pct., at det var dårligt.

På brancheniveau er andelen, der finder det generelle forretningsklima tilfredsstillende eller godt, 98 pct. inden for forretningservice og 93 pct. inden for Transport og 92 pct. i Turisme.

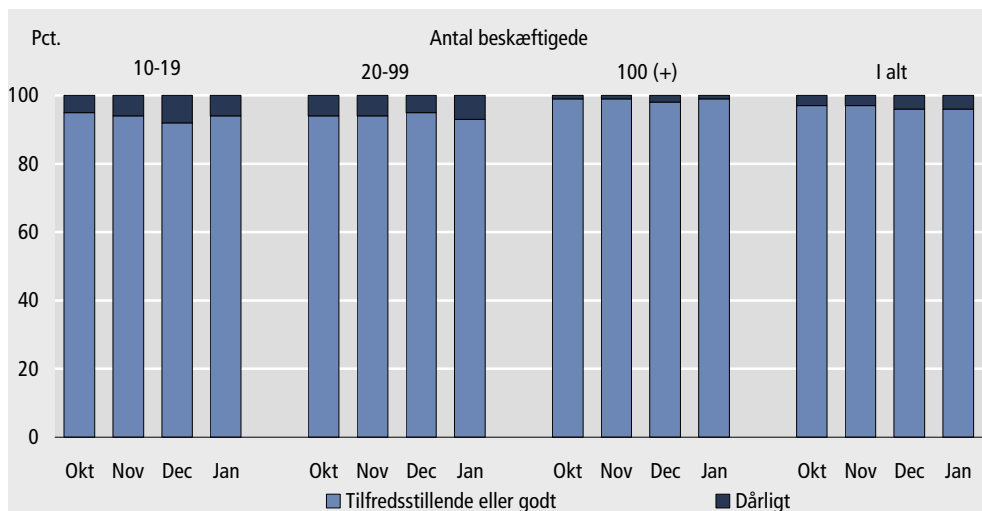
Figur 2. Virksomhedernes vurdering af det generelle forretningsklima fordelt på brancher



Størst tilfredshed med forretningsklimaet blandt de store virksomheder

Blandt virksomheder med 100 eller flere ansatte fandt hele 99 pct. forretningsklimaet tilfredsstillende eller godt. De tilsvarende andele blandt virksomheder med 10-19 ansatte og 20-99 ansatte er henholdsvis 94 og 93 pct.

Figur 3. Virksomhedernes vurdering af det generelle forretningsklima fordelt på størrelse



2. Forventninger til perioden januar-marts 2006

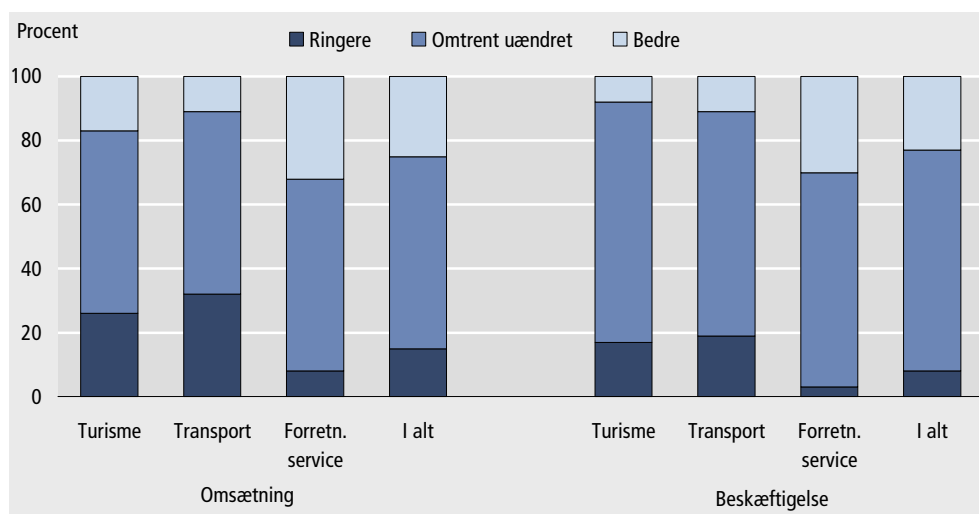
Positive forventninger til både omsætningen ...

I perioden januar-marts 2006 forventer de virksomheder, som repræsenterer 25 pct. af de ansatte, en øget omsætning, mens 15 pct. forventer en tilbagegang. Det giver en positiv nettoforventning på 10 pct. Turisme og Transport har dog negative forventninger, på henholdsvis -9 og -21 pct.

... og beskæftigelsen

På beskæftigelsessiden forventer de virksomheder, som repræsenterer 23 pct. af de ansatte en fremgang, mens 8 pct. forventer en tilbagegang. Det giver en positiv nettoforventning på 15 pct. I Turisme og Transport er der dog en negativ nettoforventning på henholdsvis -9 og -8 pct.

Figur 4. Virksomhedernes forventninger til omsætning og beskæftigelse i januar-marts 2006, i forhold til oktober-december 2005, fordelt på brancher



3. Udviklingen i perioden oktober-december 2005

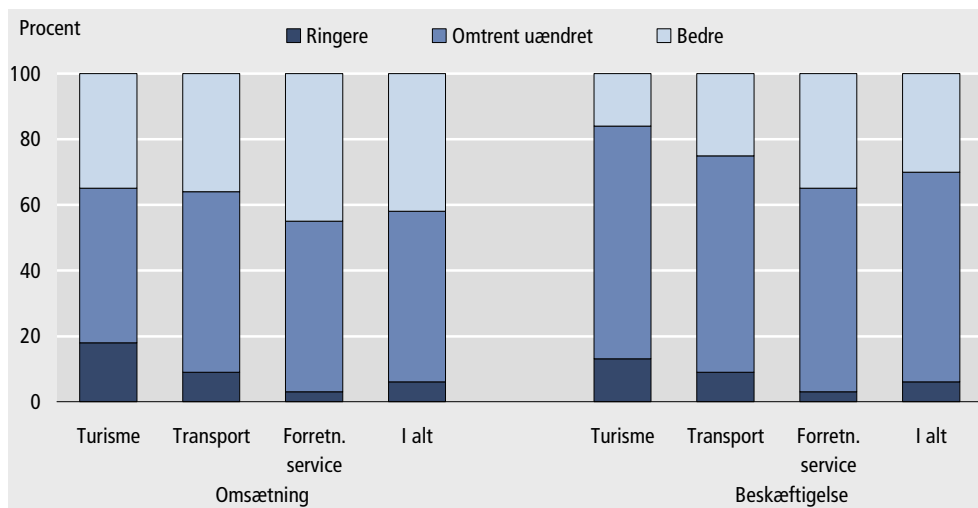
Meget bedre forløb end forventet både i omsætningen ...

Omsætningen i oktober-december 2005 var højere end i den foregående 3-måneders periode (juli-september 2005), jf. figur 5. De virksomheder, som repræsenterer 42 pct. af de ansatte, vurderede, at omsætningen var bedre end i den foregående periode, mens 6 pct. vurderede, at den var ringere. Det samlede nettotal for omsætningen var dermed 36 pct. Særligt forretningsservice oplevede et meget bedre forløb i oktober-december 2005, med et samlet nettotal på 42 pct.

... og i beskæftigelsen

Beskæftigelsen i perioden oktober-december 2005 vurderedes også højere end i den foregående periode. Det fremgår af, at de virksomheder, der repræsenterede 23 pct. af de ansatte, havde større beskæftigelse, mens 8 pct. havde mindre beskæftigelse, og det svarer til et nettotal på 15 pct.

Figur 5. Virksomhedernes vurdering af omsætning og beskæftigelse i oktober-december 2005, i forhold til juli-september 2005, fordelt på brancher



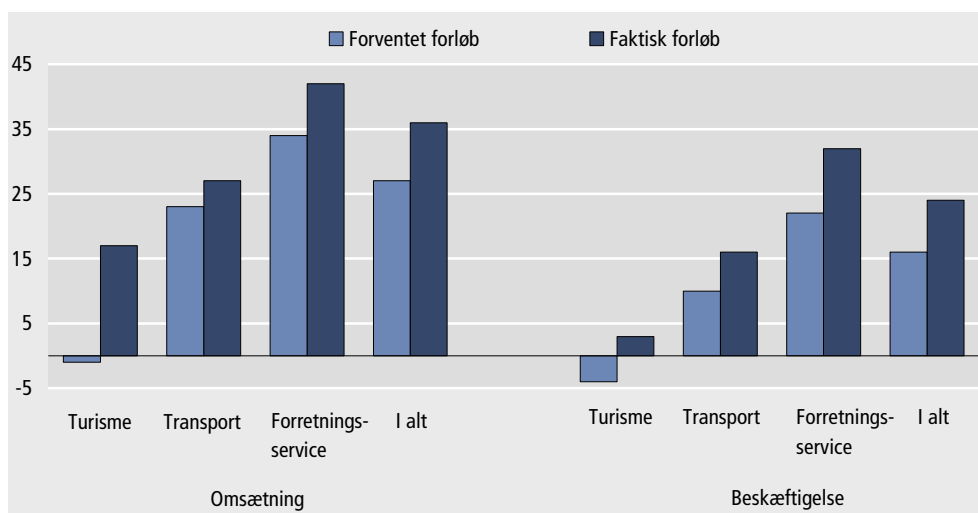
Højere omsætning end forventet ...

De forventninger, som virksomhederne med udgangen af september havde til perioden oktober-december, blev mere end indfriet. Nettoforventningerne var for omsættningens vedkommende 27 pct., og det faktiske nettoresultat var 36 pct., jf. figur 6. Alle brancher klarede sig bedre end forventet, men særligt turisme havde en bedre udvikling end forventet, da den klarede sig 18 pct. bedre.

... og højere beskæftigelse end forventet

På beskæftigelsessiden var det faktiske resultat også bedre end forventet. Nettoforventningerne var 16, mens det faktiske resultat var 24. Forretningsservice klarede sig 10 pct. bedre end forventet, mens Turisme og Transport havde 7 og 6 pct. point bedre beskæftigelse end forventet.

Figur 6. Serviceerhvervenes forventede og faktiske forløb oktober-december 2005, i forhold til juli-september 2005



Oversigtstabel 1. Forventet og faktisk forløb for serviceerhverv for perioden april-juni 2001 til oktober-december 2005

	Omsætning			Beskæftigelse		
	Forventet forløb	Faktisk forløb	Forskel mellem forventet og faktisk	Forventet forløb	Faktisk forløb	Forskel mellem forventet og faktisk
	----- netttotal (pct.) -----					
April-juni 2001	19	21	2	13	14	1
Maj-juli 2001	10	9	-1	2	7	5
Juni-august 2001	0	-6	-6	2	1	-1
Juli-september 2001	8	-7	-15	8	-4	-12
August-oktober 2001	15	-11	-26	7	-13	-20
September-november 2001	16	-2	-18	7	-9	-16
Oktober-december 2001	-3	5	8	-13	-4	9
November 2001-januar 2002	-17	-1	16	-22	-11	11
December 2001-februar 2002	-5	-3	2	-12	-12	0
Januar-marts 2002	1	8	7	-6	-2	4
Februar-april 2002	12	11	-1	3	-1	-4
Marts-maj 2002	24	9	-15	5	-2	-7
April-juni 2002	29	7	-22	4	-8	-12
Maj-juli 2002	20	6	-14	9	-1	-10
Juni-august 2002	-4	-3	1	-4	-10	-6
Juli-september 2002	9	-7	-16	1	-8	-9
August-oktober 2002	13	1	-12	5	-10	-15
September-november 2002	20	3	-17	-2	-7	-5
Oktober-december 2002	11	4	-7	-7	-13	-6
November 2002-januar 2003	2	-20	-22	-9	-25	-16
December 2002-februar 2003	-5	-23	-18	-13	-26	-13
Januar-marts 2003	-8	-26	-18	-12	-29	-17
Februar-april 2003	-4	-11	-7	-12	-16	-4
Marts-maj 2003	5	-12	-17	-12	-24	-12
April-juni 2003	10	1	-9	-5	-16	-11
Maj-juli 2003	7	-2	-9	-8	-14	-6
Juni-august 2003	-9	-6	3	-13	-15	-2
Juli-september 2003	6	1	-5	-3	-9	-6
August-oktober 2003	15	3	-12	-2	-10	-8
September-november 2003	15	9	-6	-1	-8	-7
Oktober-december 2003	16	11	-5	-10	-10	0
November 2003-januar 2004	3	3	0	-14	-15	-1
December 2003-februar 2004	-3	-6	-3	-11	-12	-1
Januar-marts 2004	6	-1	-7	-6	-12	-6
Februar-april 2004	18	25	7	-3	12	15
Marts-maj 2004	23	27	4	8	16	8
April-juni 2004	20	19	-1	6	9	3
Maj-juli 2004	24	17	-7	13	11	-2
Juni-august 2004	12	10	-2	5	6	1
Juli-september 2004	17	12	-5	11	13	2
August-oktober 2004	27	20	-7	16	10	-6
September-november 2004	30	28	-2	15	15	0
Oktober-december 2004	25	25	0	10	7	-3
November 2004-januar 2005	15	17	2	1	8	7
December 2004-februar 2005	5	3	-2	-1	2	3
Januar-marts 2005	4	4	0	-1	6	7
Februar-april 2005	16	25	9	14	17	3
Marts-maj 2005	35	27	-8	20	16	-4
April-juni 2005	35	29	-6	20	21	1
Maj-juli 2005	27	28	1	19	20	1
Juni-august 2005	12	19	7	14	18	4
Juli-september 2005	27	22	-5	16	20	-4
August-oktober 2005	28	29	-1	22	21	1
September-november 2005	30	37	7	23	23	0
Oktober-december 2005	27	36	9	16	24	8

4. Baggrundoplysninger

<i>Branchegrupper</i>	Konjunkturbarometret offentliggøres for 7 branchegrupper, som gør det muligt at følge udviklingen inden for dansk serviceerhvervs mest betydende brancher. Desuden offentliggøres konjunkturbarometret fordelt på kombinationen af de 3 hovedområder: Turisme, Transport og Forretningsservice og 3 størrelsesgrupper: 10-19 fuldtidsansatte, 20-99 fuldtidsansatte og 100 eller flere fuldtidsansatte.
	Konjunkturbarometrets resultater offentliggøres i følgende publikationer:
<i>Mere information</i>	www.dst.dk/varedeklaration/47139
<i>Seneste offentliggørelse</i>	<i>Konjunkturbarometeret for serviceerhverv december 2005</i> udkom 6. januar 2006 i serien <i>Serviceerhverv 2005:70</i> (Statistiske Efterretninger).
<i>Næste offentliggørelse</i>	<i>Konjunkturbarometeret for serviceerhverv februar 2006</i> udkommer 28. februar 2006 i serien <i>Serviceerhverv</i> (Statistiske Efterretninger).
<i>Databanker</i>	Resultaterne af konjunkturbarometret offentliggøres også i Danmarks Statistikbank www.statistikbanken.dk
<i>Servicemuligheder</i>	Der er mulighed for at foretage særkørsler på det indsamlede materiale.
<i>Henvendelse</i>	Troels Burchall Henningsen, tlf. 39 17 33 57, tbh@dst.dk

5. Kilder og metode

<i>Kvalitative vurderinger</i>	Konjunkturbarometret for serviceerhverv giver et hurtigt og aktuelt billede af forholdene inden for udvalgte dele af servicesektoren. Det omfatter en kvalitativ vurdering af såvel de faktiske forhold i de seneste måneder som forventningerne til de kommende måneder mht. omsætning og beskæftigelse, samt en bedømmelse af det generelle forretningsklima. Metoden er nærmere beskrevet på Danmarks Statistiks hjemmeside.
	Konjunkturbarometret er en tendensundersøgelse, der giver svar på centrale konjunkturmæssige forhold, som er vanskelige at opgøre i traditionel statistik.
<i>Sæsonkorrektion</i>	Sæsonkorrektion foretages ved hjælp af X12 ARIMA. Der er ikke korrigeret for handelsdagseffekt.
<i>Stikprøve</i>	Undersøgelsen er baseret på en stikprøve af virksomheder inden for udvalgte serviceerhverv, jf. bilag 1. Stikprøven er opdateret i februar 2005 og repræsenterer ca. 70 pct. af de beskæftigede inden for de udvalgte brancher. Stikprøven er stratificeret ud fra oplysninger om virksomhedernes branche og størrelse, målt i antallet af ansatte. Kun virksomheder med 10 eller flere ansatte i løbet af året er udtrukket. I alt indgår godt 1.900 virksomheder i undersøgelsen.
<i>Typer af spørgsmål</i>	Spørgsmålene i undersøgelsen er udformet således, at de kan besvares umiddelbart af virksomhedens ledelse. Der indgår spørgsmål om såvel den faktiske udvikling i den seneste tremånedersperiode som forventningerne til den kommende tremåneders periode. Desuden indgår et spørgsmål om den aktuelle vurdering af det generelle forretningsklima.
<i>Tidsreferencer</i>	Grundlaget for virksomhedernes vurdering af omsætning og beskæftigelse er en tremåneders periode, mens vurderingen af det generelle forretningsklima vedrører udgangen af den foregående periode. Det betyder fx, at juli-barometret belyser omsætnings- og beskæftigelsesforventningerne for perioden juli-september, mens vurderingen af forretningsklimaet vedrører udgangen af juni måned.

Relativ fordeling Virksomhedernes svar tælles med en værdi, som svarer til antallet af ansatte. Antal ansatte er beregnet som et gennemsnit af de fire seneste kvartaler.

De sammenvejede tal offentliggøres i form af relative tal, fx 47 pct. bedre, 42 pct. omtrent uændret, og 11 pct. ringere for virksomhedernes vurdering af omsætningen i den kommende periode, sammenholdt med den netop forløbne periode. Dvs., at virksomheder, der repræsenterer 47 pct. af de ansatte har svaret, at de forventer en bedre omsætning, 42 pct. har vurderet at den vil blive omtrent uændret, og 11 pct. forventer, at den bliver ringere i den kommende periode.

Nettotal Nettotal beregnes som forskellen mellem procenttallene for "bedre" og "ringere", og må fortolkes som tendensen i udviklingen. Nettotallet siger således intet om størrelsen af væksten eller tilbagegangen. Et nettotal på fx +36 pct. for omsætningen er således ikke udtryk for en forventet vækstrate på 36 pct. Tallet er derimod udtryk for, at der forventes fremgang i omsætningen (netto) i virksomheder, der repræsenterer 36 pct. af de ansatte.

6. Tabeloversigt

Artiklen indeholder følgende tabeller:

Tabel 1.	Sammensat konjunkturindikator for serviceerhverv. april 2001-januar 2006
Tabel 2.	Vurdering af det generelle forretningsklima, januar 2006. Fordelt på brancher.
Tabel 3.	Vurdering af det generelle forretningsklima, januar 2006. Fordelt på brancher og størrelsesgrupper.
Tabel 4.	Faktisk forløb i perioden oktober-december 2005 og forventninger til perioden januar-marts 2006. Fordelt på brancher.
Tabel 5.	Faktisk forløb i perioden august-december 2005 og forventninger til perioden januar-marts 2006. Fordelt på brancher og størrelsesgrupper.
Tabel 6.	Forventet og faktisk forløb for perioden oktober-december 2005 i forhold til perioden juli-september 2005.
Bilag 1.	Spørgeskema for konjunkturbarometer for serviceerhverv januar 2006.
Bilag 2.	Oversigt over brancher, der indgår i konjunkturbarometer for serviceerhverv.

Tabel 1.

Sammensat konjunkturindikator for serviceerhverv

		Omsætning	Beskæftigelse	Sammensat konjunktur- indikator	Sæsonkorrigeret konjunktur- indikator
		netttotal (pct.)			
2001	April	19	13	16	6
	Maj	10	2	6	0
	Juni	0	2	1	6
	Juli	8	8	8	6
	August	15	7	11	5
	September	16	7	12	6
	Oktober	-3	-13	-8	-6
	November	-17	-22	-20	-11
	December	-5	-12	-9	1
	Januar	1	-6	-3	5
	Februar	12	3	8	8
	2002	Marts	24	5	15
April		29	14	22	12
Maj		20	9	15	9
Juni		-4	-4	-4	1
Juli		9	1	5	4
August		13	5	9	3
September		20	-2	9	3
Oktober		11	-7	2	3
November		2	-9	-4	5
December		-5	-13	-9	2
Januar		-8	-12	-10	-2
Februar		-4	-12	-8	-7
2003	Marts	5	-12	-4	-10
	April	10	-5	3	-7
	Maj	7	-8	-1	-7
	Juni	-9	-13	-11	-6
	Juli	6	-3	2	1
	August	15	-2	7	1
	September	15	-1	7	1
	Oktober	16	-10	3	4
	November	3	-14	-6	3
	December	-3	-11	-7	4
	Januar	6	-6	0	8
	Februar	18	-3	8	9
2004	Marts	23	8	16	10
	April	20	6	13	3
	Maj	24	13	19	14
	Juni	12	5	9	15
	Juli	17	11	14	13
	August	27	16	22	15
	September	30	15	23	16
	Oktober	25	10	18	18
	November	15	1	8	17
	December	5	-1	2	14
	Januar	4	-1	2	10
	Februar	16	14	15	16
2005	Marts	35	20	28	21
	April	35	20	28	19
	Maj	27	19	23	18
	Juni	12	14	13	18
	Juli	16	18	17	16
	August	28	22	25	18
	September	30	23	27	20
	Oktober	27	16	22	22
	November	25	14	20	28
	December	14	18	16	27
2006	Januar	10	15	13	23

Tabel 2.

Vurdering af det generelle forretningsklima, december 2005. Fordelt på brancher

	Nettotal	Dårligt	Tilfreds- stillende	Godt
	pct.			
I alt	30	4	62	34
Turisme	22	8	62	30
Hoteller/ overnatning	19	10	61	29
Restauranter	20	2	76	22
Rejsebureauer	34	9	48	43
Transport	19	7	67	26
Forretningsservice	35	2	61	37
Udlejning	38	1	60	39
Edb-virksomhed	25	2	71	27
Forretningsservice i øvrigt	43	1	55	44

Tabel 3.

Vurdering af det generelle forretningsklima december 2005.
Fordelt på brancher og størrelsesgrupper

	Nettotal	Dårligt	Tilfreds- stillende	Godt
	pct.			
I alt	30	4	62	34
10-19 ansatte	23	6	65	29
20-99 ansatte	22	7	64	29
100 og derover	36	1	62	37
Turisme	22	8	62	30
10-19 ansatte	13	8	71	21
20-99 ansatte	21	10	59	31
100 og derover	26	6	62	32
Transport	19	7	67	26
10-19 ansatte	13	8	71	21
20-99 ansatte	5	11	73	16
100 og derover	37	2	59	39
Forretningsservice	35	2	61	37
10-19 ansatte	33	3	61	36
20-99 ansatte	32	4	60	36
100 og derover	38	0	62	38

Tabel 4. Faktisk forløb i perioden oktober-december 2005 og forventninger til perioden december 2005-februar 2006. Fordelt på brancher

	Faktisk forløb i oktober-december 2005 i forhold til juli-september 2005				Forventet forløb i januar -marts 2006 i forhold til oktober-december 2005			
	Nettotal	Ringere	Omtrent uændret	Bedre	Nettotal	Ringere	Omtrent uændret	Bedre
	omsætning (pct.)							
I alt	36	6	52	42	10	15	60	25
Turisme	17	18	47	35	-9	26	57	17
Hoteller/ overnatning	25	13	49	38	-14	23	68	9
Restauranter	-2	33	36	31	-45	54	37	9
Rejsebureauer	15	15	55	30	41	6	47	47
Transport	27	9	55	36	-21	32	57	11
Forretningsservice	42	3	52	45	24	8	60	32
Udlejning	44	9	38	53	-16	33	50	17
Edb-virksomhed	38	1	60	39	11	9	71	20
Forretningsservice i øvrigt	46	3	48	49	38	4	54	42
	beskæftigelse (pct.)							
I alt	24	6	64	30	15	8	69	23
Turisme	3	13	71	16	-9	17	75	8
Hoteller/ overnatning	9	10	71	19	-6	13	80	7
Restauranter	-12	29	54	17	-39	44	51	5
Rejsebureauer	0	5	90	5	11	2	85	13
Transport	16	9	66	25	-8	19	70	11
Forretningsservice	32	3	62	35	27	3	67	30
Udlejning	24	7	62	31	11	6	77	17
Edb-virksomhed	26	2	70	28	23	1	75	24
Forretningsservice i øvrigt	37	3	57	40	32	4	60	36

Tabel 5. Faktisk forløb perioden i oktober-december 2005 og forventninger til perioden januar-marts 2006. Fordelt på brancher og størrelsesgrupper

	Faktisk forløb i oktober-december 2005 i forhold til juli-september 2005				Forventet forløb i januar- marts 2006 i forhold til oktober-december 2005			
	Nettotal	Ringere	Omtrent uændret	Bedre	Nettotal	Ringere	Omtrent uændret	Bedre
	omsætning (pct.)							
I alt	36	6	52	42	10	15	60	25
10-19 ansatte	25	11	53	36	8	16	60	24
20-99 ansatte	27	9	55	36	5	18	59	23
100 og derover	42	4	50	46	14	13	60	27
Turisme	17	18	47	35	-9	26	57	17
10-19 ansatte	4	25	46	29	-14	26	62	12
20-99 ansatte	16	15	54	31	-7	23	61	16
100 og derover	23	18	41	41	-11	30	51	19
Transport	27	9	55	36	-21	32	57	11
10-19 ansatte	15	10	65	25	-18	33	52	15
20-99 ansatte	20	10	60	30	-21	28	65	7
100 og derover	38	7	48	45	-21	35	51	14
Forretningsservice	42	3	52	45	24	8	60	32
10-19 ansatte	39	5	51	44	28	5	62	33
20-99 ansatte	34	7	52	41	24	11	54	35
100 og derover	46	1	52	47	24	6	64	30
	beskæftigelse (pct.)							
I alt	24	6	64	30	15	8	69	23
10-19 ansatte	13	7	73	20	7	12	69	19
20-99 ansatte	19	6	69	25	8	10	72	18
100 og derover	30	5	60	35	19	7	67	26
Turisme	3	13	71	16	-9	17	75	8
10-19 ansatte	-1	12	77	11	-11	19	73	8
20-99 ansatte	10	8	74	18	-9	16	77	7
100 og derover	-3	19	65	16	-10	18	74	8
Transport	16	9	66	25	-8	19	70	11
10-19 ansatte	3	10	77	13	-9	22	65	13
20-99 ansatte	11	7	75	18	-10	15	80	5
100 og derover	25	11	53	36	-5	23	59	18
Forretningsservice	32	3	62	35	27	3	67	30
10-19 ansatte	23	3	71	26	22	4	70	26
20-99 ansatte	26	5	64	31	23	6	65	29
100 og derover	35	2	61	37	29	2	67	31

Tabel 6. Forventet og faktisk forløb for perioden oktober-december 2005 (forventninger i september) i forhold til perioden juli-september 2005

	Turisme	Transport	Forretningsservice	I alt
	nettotal (pct.)			
Forventet forløb (juli-september 2005)				
Omsætning	-1	23	34	27
Beskæftigelse	-4	10	22	16
Faktisk forløb (juli-september 2005)				
Omsætning	17	27	42	36
Beskæftigelse	3	16	32	24
Forskel mellem forventet og faktisk forløb				
Omsætning	18	4	8	9
Beskæftigelse	7	6	10	8



DANMARKS
STATISTIK

Bedes indsendt til Danmarks Statistik senest **6. januar 2006**

Journal nr.

CVR-nr.

Hvis virksomheden har ændret adresse mv., eller hvis De har kommentarer til skemaet, kan De skrive dem i rubrikken bemærkninger nederst på siden.

Konjunkturbarometer for serviceerhverv januar 2006

Ved besvarelsen bedes De se bort fra normale sæsonbestemte ændringer.

Hvordan vurderer De det generelle forretningsklima ved udgangen af december 2005

Det generelle forretningsklima dårligt tilfredsstillende godt

Hvordan vurderer De, at udviklingen i perioden oktober-december 2005 har været for Deres virksomhed sammenlignet med perioden juli-september 2005

Omsætning..... ringere omtrent uændret bedre

Beskæftigelse ved udgangen af perioden ringere omtrent uændret bedre

Hvordan forventer De, at udviklingen vil være i perioden januar-marts 2006 i Deres virksomhed sammenlignet med perioden oktober-december 2005

Omsætning..... ringere omtrent uændret bedre

Beskæftigelse ved udgangen af perioden ringere omtrent uændret bedre

Bemærkninger:

Eventuel telefonisk henvendelse bedes rettet til

Navn

Dato

Telefonnummer

Lokalnummer

Underskrift samt eventuelt firmastempel

Sejrøgade 11
2100 København Ø

Tlf. 39 17 39 17
Fax 39 17 34 25

E-post tbh@dst.dk
<http://www.dst.dk>

Troels Burchall Henningsen
Direkte tlf. 39 17 33 57

Bilag 2. Oversigt over brancher, der indgår i konjunkturbarometer for serviceerhverv

1. Turisme	Hoteller og anden overnatning	551010	Hoteller	
		551020	Konferencecentre og kursusjendomme	
			552100	Vandrerhjem
			552200	Campingpladser
			552310	Feriecentre
			633010	Turistbureauer
			703130	Ferieboligudlejning
			Restaurationer	553010
	Rejsebureauer	633020	Rejsebureauer, turarrangerende	
		633030	Rejsebureauer, billetudstedende	
2. Transport		602410	Vognmandsvirksomhed	
		602420	Flytteforretninger	
		634020	Speditørvirksomhed	
3. Forretningsservice	Udlejning	711000	Biludlejning	
		712110	Udlejning af containere	
		712190	Udlejning af lastbiler og andet materiel til landtransport	
		713200	Udlejning af entreprenørmateriel	
		713310	Udlejning edb-maskiner og edb-udstyr	
		713320	Udlejning af kontormaskiner	
		713400	Udlejning af maskiner og udstyr i øvrigt	
		714010	Udlejning af videobånd	
		714090	Udlejning af varer til personligt brug og til brug i husholdninger i øvrigt	
		Edb-virksomhed	721000	Konsulentvirksomhed vedr. hardware
	722100		Udvikling af standardsoftware	
	722200		Udvikling af kundespecifikt software og konsulentbistand i forbindelse med software	
	723000		Databehandling	
	724000		Databaseværter og -formidlere	
	725000		Reparation og vedligeholdelse af kontormaskiner og edb-udstyr	
	726000		Anden virksomhed i forbindelse med databehandling	
	Forretnings-service		741100	Advokatvirksomhed
		741200	Revisions- og bogføringsvirksomhed	
		741300	Meningsmåling og markedsanalyse	
		742010	Rådgivende ingeniørvirksomhed i forbindelse med byggeri og anlægsarbejder	
		742020	Rådgivende ingeniørvirksomhed inden for produktions- og maskinteknik	
		742040	Arkitektvirksomhed	
		744010	Reklamebureauvirksomhed	
		745020	Vikarbureauer	
		745030	Rådgivning og medvirken ved personaleudvælgelse	
		748740	Kongres-, messe- og udstillingsaktiviteter	

SERVICEERHVERV 2006:5

Statistiske Efterretninger

ISSN, 1399-0640

ISSN, 1601-0965

www.dst.dk/efterretninger

Salg: Tlf. 39 17 30 20 (hele døgnet), publsalg@dst.dk

Abonnement for 2006: 2.043 kr. for papirudgave, 785 kr. som pdf.

Løssalg: 50 kr. Ekspeditionsgebyr: 30 kr. indland, 100 kr. udland

© Danmarks Statistik, Sejrøgade 11, 2100 København Ø

Tryk: Danmarks Statistiks Trykkeri

Signaturforklaring:

- Nul

0 Mindre end 0,5 af den anvendte enhed

0,0 Mindre end 0,05 af den anvendte enhed

• Tal kan efter sagens natur ikke forekomme

.. For usikker til at kunne angives eller diskretionshensyn

... Oplysning foreligger ikke

* Foreløbige eller anslåede tal

— | Vandret eller lodret streg markerer databrud i en tidsserie.

Oplysningerne fra før og efter databruddet er ikke fuldt sammenlignelige.

Som følge af afrundinger kan summen af tallene i tabellerne afvige fra totalen.
