

SERVICEERHVERV

2005:70 • 30. november 2005

Konjunkturbarometer for serviceerhverv november 2005

Serviceerhvervenes forventninger til de kommende tre måneder er steget fra 22 i oktober til 28 i november, korrigeret for sæsonudsving. Det viser den sammensatte konjunkturindikator for serviceerhvervene.

Resultaterne er baseret på en månedlig spørgeskemaundersøgelse blandt virksomheder inden for servicesektoren med ti eller flere ansatte. Virksomhederne er fordelt på hhv. turisme, transport og forretningsservice. Konjunkturbarometeret giver svar på centrale konjunkturmæssige forhold inden for serviceerhvervene. Konjunkturbarometeret omfatter dels et spørgsmål om vurderingen af det aktuelle forretningsklima, dels en vurdering af de faktiske forhold og forventningerne til den kommende periode med hensyn til omsætning og beskæftigelse.

1. Konjunkturbarometrets indhold

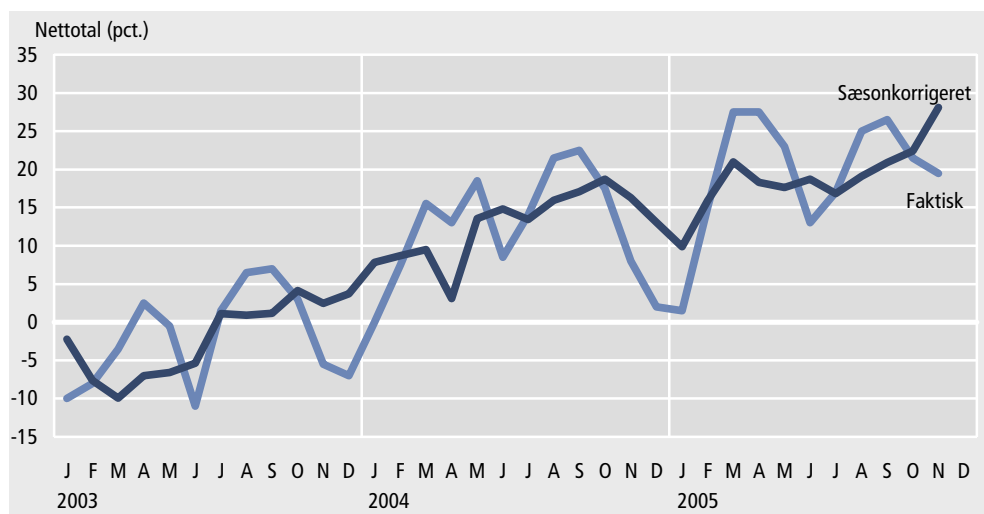
Artiklen beskriver virksomhedernes vurdering af det generelle forretningsklima, samt deres bedømmelse af hhv. omsætning og beskæftigelse i perioden august-oktober 2005 og forventningerne til november 2005-januar 2006.

2. Sammensat konjunkturindikator

Den sammensatte konjunkturindikator er 28

Serviceerhvervenes forventninger til de kommende tre måneder er steget fra 22 i oktober til 28 i november, korrigeret for sæsonudsving. Det viser den sammensatte konjunkturindikator for serviceerhvervene.

Figur 1. Sammensat konjunkturindikator for serviceerhverv



Den faktiske konjunkturindikator er en sammenvæjning af nettotalerne for virksomhedernes forventninger til hhv. omsætning og beskæftigelse i perioden november 2005-januar 2006, hvor nettotallet for omsætning er 25 og for beskæftigelse 14 og er dermed 20.

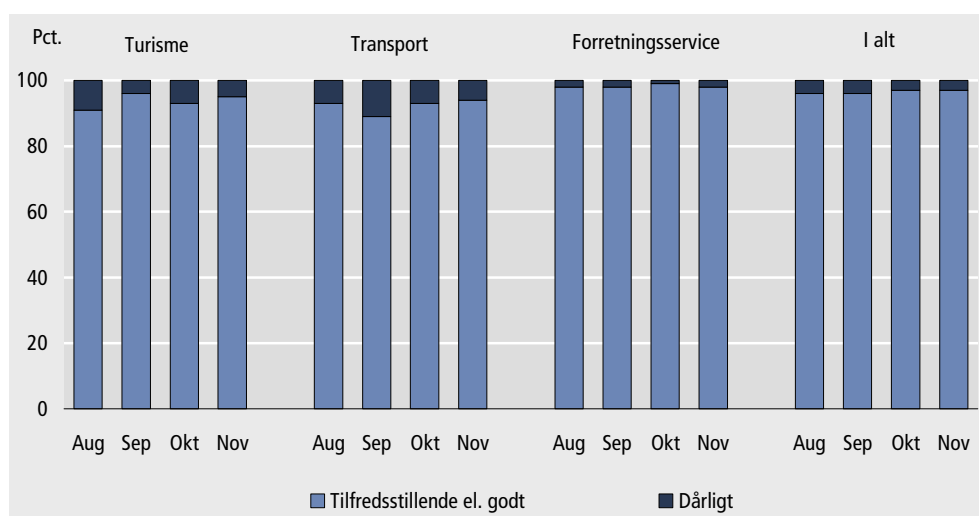
3. Vurdering af det generelle forretningsklima

97 pct. af virksomhederne finder forretningsklimaet tilfredsstillende eller godt

Virksomheder, der repræsenterer 31 pct. af de beskæftigede, fandt ved udgangen af oktober måned forretningsklimaet godt. 66 pct. vurderede, at det var tilfredsstillende og 3 pct., at det var dårligt.

På brancheniveau er andelen, der finder det generelle forretningsklima tilfredsstillende eller godt, 98 pct. inden for forretningservice og 95 pct. inden for turisme og 94 pct. i transport.

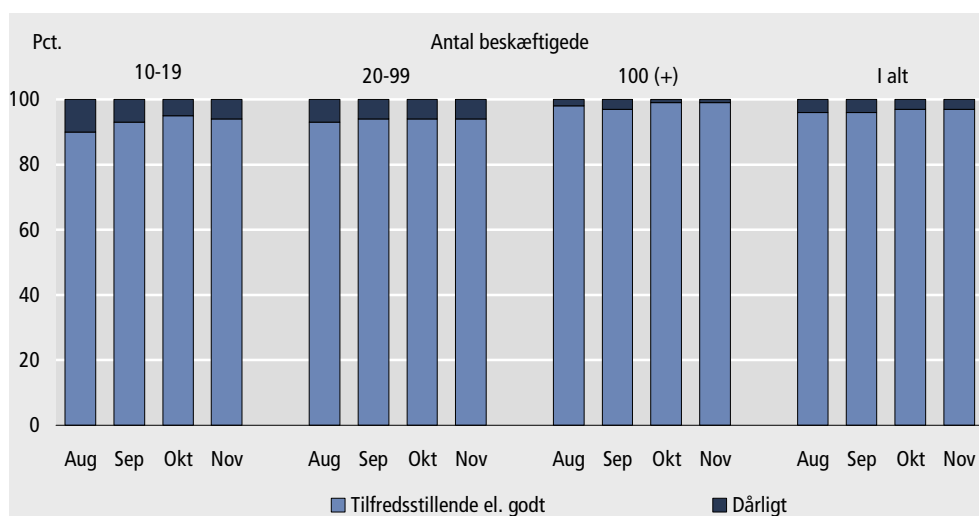
Figur 2. Virksomhedernes vurdering af det generelle forretningsklima fordelt på brancher



Størst tilfredshed med forretningsklimaet blandt de store virksomheder

Blandt virksomheder med 100 eller flere ansatte fandt 99 pct. forretningsklimaet tilfredsstillende eller godt. De tilsvarende andele blandt virksomheder med 10-19 ansatte og 20-99 ansatte er begge 94 pct.

Figur 3. Virksomhedernes vurdering af det generelle forretningsklima fordelt på størrelse



4. Forventninger til perioden november 2005-januar 2006

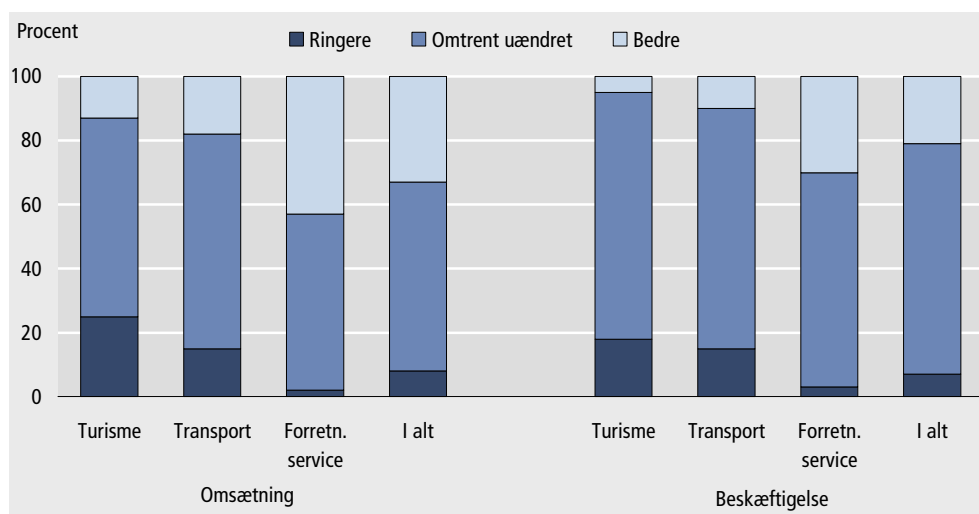
Positive forventninger til både omsætningen ...

I perioden november 2005-januar 2006 forventer de virksomheder, som repræsenterer 33 pct. af de ansatte, en øget omsætning, mens 8 pct. forventer en tilbagegang. Det giver en positiv nettoforventning på 25 pct. Turisme er den eneste branche med negative forventninger, nemlig -12 pct.

... og beskæftigelsen

På beskæftigelsessiden forventer de virksomheder, som repræsenterer 21 pct. af de ansatte en fremgang, mens 7 pct. forventer en tilbagegang. Det giver en positiv nettoforventning på 14 pct. I turisme og transport er der dog en negativ nettoforventning på henholdsvis -13 pct. og -6 pct.

Figur 4. Virksomhedernes forventninger til omsætning og beskæftigelse i november 2005-januar 2006, i forhold til august-oktober 2005, fordelt på brancher



5. Udviklingen i perioden august-oktober 2005

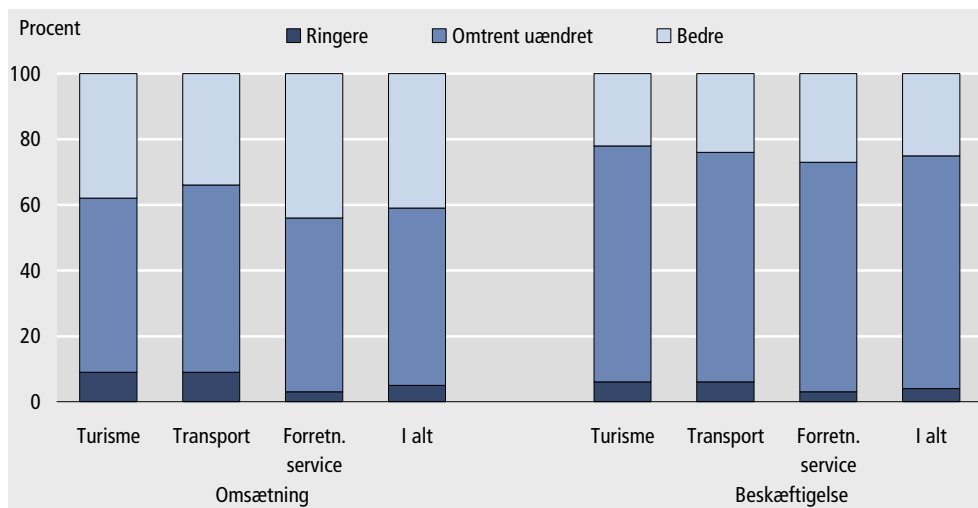
Meget bedre forløb end forventet både i omsætningen ...

Omsætningen i august-oktober 2005 var højere end i den foregående 3-måneders periode (maj-juli 2005), jf. figur 5. De virksomheder, som repræsenterer 41 pct. af de ansatte, vurderede, at omsætningen var bedre end i den foregående periode, mens 5 pct. vurderede, at den var ringere. Det samlede nettotal for omsætningen var dermed 36 pct. Særligt forretningsservice oplevede et meget bedre forløb i august-oktober 2005, med et samlet nettotal på 41 pct.

... og i beskæftigelsen

Beskæftigelsen i perioden august-oktober 2005 vurderedes også højere end i den foregående periode. Det fremgår af, at de virksomheder, der repræsenterede 25 pct. af de ansatte, havde større beskæftigelse, mens 4 pct. havde mindre beskæftigelse, og det svarer til et nettotal på 21 pct.

Figur 5. Virksomhedernes vurdering af omsætning og beskæftigelse i august-oktober 2005, i forhold til maj-juli 2005, fordelt på brancher



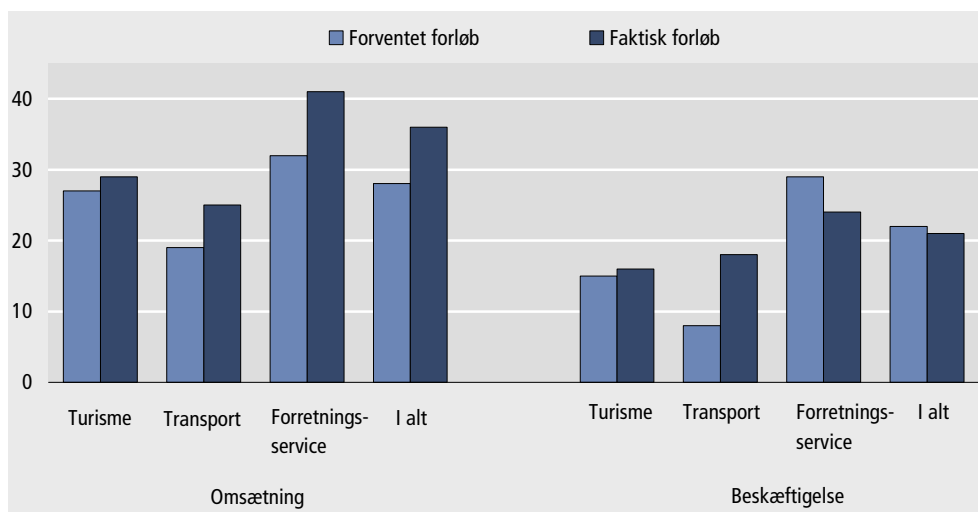
Højere omsætning end forventet ...

Nettoforventningerne var for omsætningens vedkommende 28 pct., og det faktiske nettoresultat var 36 pct., jf. figur 6. Alle brancher klarede sig bedre end forventet, men særligt forretningservice havde en bedre udvikling end forventet, da den klarede sig 9 pct. bedre.

... men lidt lavere beskæftigelse end forventet

På beskæftigelsessiden var det faktiske resultat lidt dårligere i forhold til det forventede. Det faktiske nettoresultat var -1 pct. dårligere end nettoforventningerne. Særligt forretningservice havde en dårligere beskæftigelse end ventet med -5 pct. point.

Figur 6. Serviceerhvervenes forventede og faktiske forløb august-oktober 2005, i forhold til maj-juli 2005



Oversigtstabel 1. Forventet og faktisk forløb for serviceerhverv for perioden februar-april 2001 til august-oktober 2005

	Omsætning			Beskæftigelse		
	Forventet forløb	Faktisk forløb	Forskel mellem forventet og faktisk	Forventet forløb	Faktisk forløb	Forskel mellem forventet og faktisk
	----- nettotal (pct.) -----					
Februar-april 2001	20	15	-5	7	8	1
Marts-maj 2001	28	6	-22	13	9	-4
April-juni 2001	19	21	2	13	14	1
Maj-juli 2001	10	9	-1	2	7	5
Juni-august 2001	0	-6	-6	2	1	-1
Juli-september 2001	8	-7	-15	8	-4	-12
August-oktober 2001	15	-11	-26	7	-13	-20
September-november 2001	16	-2	-18	7	-9	-16
Oktober-december 2001	-3	5	8	-13	-4	9
November 2001-januar 2002	-17	-1	16	-22	-11	11
December 2001-februar 2002	-5	-3	2	-12	-12	0
Januar-marts 2002	1	8	7	-6	-2	4
Februar-april 2002	12	11	-1	3	-1	-4
Marts-maj 2002	24	9	-15	5	-2	-7
April-juni 2002	29	7	-22	4	-8	-12
Maj-juli 2002	20	6	-14	9	-1	-10
Juni-august 2002	-4	-3	1	-4	-10	-6
Juli-september 2002	9	-7	-16	1	-8	-9
August-oktober 2002	13	1	-12	5	-10	-15
September-november 2002	20	3	-17	-2	-7	-5
Oktober-december 2002	11	4	-7	-7	-13	-6
November 2002-januar 2003	2	-20	-22	-9	-25	-16
December 2002-februar 2003	-5	-23	-18	-13	-26	-13
Januar-marts 2003	-8	-26	-18	-12	-29	-17
Februar-april 2003	-4	-11	-7	-12	-16	-4
Marts-maj 2003	5	-12	-17	-12	-24	-12
April-juni 2003	10	1	-9	-5	-16	-11
Maj-juli 2003	7	-2	-9	-8	-14	-6
Juni-august 2003	-9	-6	3	-13	-15	-2
Juli-september 2003	6	1	-5	-3	-9	-6
August-oktober 2003	15	3	-12	-2	-10	-8
September-november 2003	15	9	-6	-1	-8	-7
Oktober-december 2003	16	11	-5	-10	-10	0
November 2003-januar 2004	3	3	0	-14	-15	-1
December 2003-februar 2004	-3	-6	-3	-11	-12	-1
Januar-marts 2004	6	-1	-7	-6	-12	-6
Februar-april 2004	18	25	7	-3	12	15
Marts-maj 2004	23	27	4	8	16	8
April-juni 2004	20	19	-1	6	9	3
Maj-juli 2004	24	17	-7	13	11	-2
Juni-august 2004	12	10	-2	5	6	1
Juli-september 2004	17	12	-5	11	13	2
August-oktober 2004	27	20	-7	16	10	-6
September-november 2004	30	28	-2	15	15	0
Oktober-december 2004	25	25	0	10	7	-3
November 2004-januar 2005	15	17	2	1	8	7
December 2004-februar 2005	5	3	-2	-1	2	3
Januar-marts 2005	4	4	0	-1	6	7
Februar-april 2005	16	25	9	14	17	3
Marts-maj 2005	35	27	-8	20	16	-4
April-juni 2005	35	29	-6	20	21	1
Maj-juli 2005	27	28	1	19	20	1
Juni-august 2005	12	19	7	14	18	4
Juli-september 2005	27	22	-5	16	20	-4
August-oktober 2005	15	29	14	1	21	20

6. Metode

<i>Kvalitative vurderinger</i>	<p>Konjunkturbarometret for serviceerhverv giver et hurtigt og aktuelt billede af forholdene inden for udvalgte dele af servicesektoren. Det omfatter en kvalitativ vurdering af såvel de faktiske forhold i de seneste måneder som forventningerne til de kommende måneder mht. omsætning og beskæftigelse, samt en bedømmelse af det generelle forretningsklima. Metoden er nærmere beskrevet på Danmarks Statistiks hjemmeside, www.dst.dk/varedeklaration under emnegruppen Serviceerhverv.</p> <p>Konjunkturbarometret er en tendensundersøgelse, der giver svar på centrale konjunkturmæssige forhold, som er vanskelige at opføre i traditionel statistik.</p>
<i>Sæsonkorrektion</i>	Sæsonkorrektion foretages ved hjælp af X12 ARIMA. Der er ikke korrigeret for handelsdagseffekt.
<i>Stikprøve</i>	Undersøgelsen er baseret på en stikprøve af virksomheder inden for udvalgte serviceerhverv, jf. bilag 1. Stikprøven er opdateret i februar 2005 og repræsenterer ca. 70 pct. af de beskæftigede inden for de udvalgte brancher. Stikprøven er stratificeret ud fra oplysninger om virksomhedernes branche og størrelse, målt i antallet af ansatte. Kun virksomheder med 10 eller flere ansatte i løbet af året er udtrukket. I alt indgår godt 1.900 virksomheder i undersøgelsen.
<i>Typer af spørgsmål</i>	Spørgsmålene i undersøgelsen er udformet således, at de kan besvares umiddelbart af virksomhedens ledelse. Der indgår spørgsmål om såvel den faktiske udvikling i den seneste tremånedersperiode som forventningerne til den kommende tremånedersperiode. Desuden indgår et spørgsmål om den aktuelle vurdering af det generelle forretningsklima.
<i>Tidsreferencer</i>	Grundlaget for virksomhedernes vurdering af omsætning og beskæftigelse er en tremåneders periode, mens vurderingen af det generelle forretningsklima vedrører udgangen af den foregående periode. Det betyder fx, at juni-barometret belyser omsætnings- og beskæftigelsesforventningerne for perioden juni-august, mens vurderingen af forretningsklimaet vedrører udgangen af maj måned.
<i>Relativ fordeling</i>	<p>Virksomhedernes svar tælles med en værdi, som svarer til antallet af ansatte. Antal ansatte er beregnet som et gennemsnit af de fire seneste kvartaler.</p> <p>De sammenvejede tal offentliggøres i form af relative tal, fx 47 pct. bedre, 42 pct. omtrent uændret, og 11 pct. ringere for virksomhedernes vurdering af omsætningen i den kommende periode, sammenholdt med den netop forløbne periode. Dvs., at virksomheder, der repræsenterer 47 pct. af de ansatte har svaret, at de forventer en bedre omsætning, 42 pct. har vurderet at den vil blive omtrent uændret, og 11 pct. forventer, at den bliver ringere i den kommende periode.</p>
<i>Nettotal</i>	Nettotal beregnes som forskellen mellem procenttallene for "bedre" og "ringere", og må fortolkes som tendensen i udviklingen. Nettotallet siger således intet om størrelsen af væksten eller tilbagegangen. Et nettotal på fx +36 pct. for omsætningen er således ikke udtryk for en forventet vækstrate på 36 pct. Tallet er derimod udtryk for, at der forventes fremgang i omsætningen (netto) i virksomheder, der repræsenterer 36 pct. af de ansatte.

7. Offentliggørelse

<i>Branchegrupper</i>	Konjunkturbarometret offentliggøres for 7 branchegrupper, som gør det muligt at følge udviklingen inden for dansk serviceerhvervs mest betydende brancher. Desuden offentliggøres konjunkturbarometret fordelt på kombinationen af de 3 hovedområder: Turisme, Transport og Forretningsservice og 3 størrelsesgrupper: 10-19 fuldtidsansatte, 20-99 fuldtidsansatte og 100 eller flere fuldtidsansatte.
	Konjunkturbarometrets resultater offentliggøres i følgende publikationer:
<i>Nyt</i>	<i>Nyt fra Danmarks Statistik</i> ved udgangen af hver måned.
<i>Serviceerhverv</i>	<i>Serviceerhverv</i> (Statistiske Efterretninger, indeværende serie)
<i>Databanker</i>	Resultaterne af konjunkturbarometret offentliggøres også i Danmarks Statistikbank www.statistikbanken.dk
<i>Servicemuligheder</i>	Der er mulighed for at foretage særkørsler på det indsamlede materiale.

8. Tabeloversigt

Artiklen indeholder følgende tabeller:

Tabel 1	Sammensat konjunkturindikator for serviceerhverv. Januar 2001-november 2005
Tabel 2	Vurdering af det generelle forretningsklima, november 2005. Fordelt på brancher.
Tabel 3	Vurdering af det generelle forretningsklima, november 2005. Fordelt på brancher og størrelsesgrupper.
Tabel 4	Faktisk forløb i perioden august-oktober 2005 og forventninger til perioden november 2005-januar 2006. Fordelt på brancher.
Tabel 5	Faktisk forløb i perioden august-oktober 2005 og forventninger til perioden november 2005-januar 2006. Fordelt på brancher og størrelsesgrupper.
Tabel 6	Forventet og faktisk forløb for perioden august-oktober 2005 i forhold til perioden maj-juli 2005.
Bilag 1	Spørgeskema for konjunkturbarometer for serviceerhverv november 2005.
Bilag 2	Oversigt over brancher, der indgår i konjunkturbarometer for serviceerhverv.

Henvendelse Troels Burchall Henningsen, tlf. 39 17 33 57, tbh@dst.dk

En tilsvarende opgørelse for oktober er offentliggjort i indeværende serie 2005:62.

Tabel 1.

Sammensat konjunkturindikator for serviceerhverv

		Omsætning	Beskæftigelse	Sammensat konjunktur- indikator	Sæsonkorrigeret konjunktur- indikator
		netttotal (pct.)			
2001	Februar	20	7	14	14
	Marts	28	13	21	16
	April	19	13	16	6
	Maj	10	2	6	0
	Juni	0	2	1	6
	Juli	8	8	8	6
	August	15	7	11	5
	September	16	7	12	6
	Oktober	-3	-13	-8	-6
	November	-17	-22	-20	-11
	December	-5	-12	-9	1
	Januar	1	-6	-3	5
2002	Februar	12	3	8	8
	Marts	24	5	15	10
	April	29	14	22	12
	Maj	20	9	15	9
	Juni	-4	-4	-4	1
	Juli	9	1	5	4
	August	13	5	9	3
	September	20	-2	9	3
	Oktober	11	-7	2	3
	November	2	-9	-4	5
	December	-5	-13	-9	2
	Januar	-8	-12	-10	-2
2003	Februar	-4	-12	-8	-7
	Marts	5	-12	-4	-10
	April	10	-5	3	-7
	Maj	7	-8	-1	-7
	Juni	-9	-13	-11	-6
	Juli	6	-3	2	1
	August	15	-2	7	1
	September	15	-1	7	1
	Oktober	16	-10	3	4
	November	3	-14	-6	3
	December	-3	-11	-7	4
	Januar	6	-6	0	8
2004	Februar	18	-3	8	9
	Marts	23	8	16	10
	April	20	6	13	3
	Maj	24	13	19	14
	Juni	12	5	9	15
	Juli	17	11	14	13
	August	27	16	22	15
	September	30	15	23	16
	Oktober	25	10	18	18
	November	15	1	8	17
	December	5	-1	2	14
	Januar	4	-1	2	10
2005	Februar	16	14	15	16
	Marts	35	20	28	21
	April	35	20	28	19
	Maj	27	19	23	18
	Juni	12	14	13	18
	Juli	16	18	17	16
	August	28	22	25	18
	September	30	23	27	20
	Oktober	27	16	22	22
	November	25	14	20	28

Tabel 2.

Vurdering af det generelle forretningsklima, oktober 2005. Fordelt på brancher

	Nettotal	Dårligt	Tilfreds- stillende	Godt
	pct.			
I alt	28	3	66	31
Turisme	21	5	69	26
Hoteller/ overnatning	26	5	64	31
Restauranter	7	1	91	8
Rejsebureauer	23	7	63	30
Transport	17	6	71	23
Forretningsservice	33	2	63	35
Udlejning	43	1	55	44
Edb-virksomhed	32	2	64	34
Forretningsservice i øvrigt	32	2	64	34

Tabel 3.

Vurdering af det generelle forretningsklima oktober 2005.
Fordelt på brancher og størrelsesgrupper

	Nettotal	Dårligt	Tilfreds- stillende	Godt
	pct.			
I alt	28	3	66	31
10-19 ansatte	18	6	70	24
20-99 ansatte	19	6	69	25
100 og derover	35	1	63	36
Turisme	21	5	69	26
10-19 ansatte	7	6	81	13
20-99 ansatte	14	5	76	19
100 og derover	36	3	58	39
Transport	17	6	71	23
10-19 ansatte	9	11	69	20
20-99 ansatte	7	9	75	16
100 og derover	29	2	67	31
Forretningsservice	33	2	63	35
10-19 ansatte	27	4	65	31
20-99 ansatte	26	5	64	31
100 og derover	36	1	62	37

Tabel 4. Faktisk forløb i perioden juli-september 2005 og forventninger til perioden oktober-december 2005. Fordelt på brancher

	Faktisk forløb i juli-september 2005 i forhold til april-juni 2005				Forventet forløb i oktober-december 2005 i forhold til juli-september 2005			
	Nettotal	Ringere	Omtrent uændret	Bedre	Nettotal	Ringere	Omtrent uændret	Bedre
	omsætning (pct.)							
I alt	36	5	54	41	25	8	59	33
Turisme	29	9	53	38	-12	25	62	13
Hoteller/ overnatning	31	10	49	41	-19	26	67	7
Restauranter	38	2	58	40	-7	26	55	19
Rejsebureauer	13	12	63	25	3	21	55	24
Transport	25	9	57	34	3	15	67	18
Forretningsservice	41	3	53	44	41	2	55	43
Udlejning	43	6	45	49	21	9	61	30
Edb-virksomhed	39	2	57	41	44	2	52	46
Forretningsservice i øvrigt	43	3	51	46	40	2	56	42
	beskæftigelse (pct.)							
I alt	21	4	71	25	14	7	72	21
Turisme	16	6	72	22	-13	18	77	5
Hoteller/ overnatning	13	6	75	19	-15	17	81	2
Restauranter	35	0	65	35	-13	21	71	8
Rejsebureauer	7	9	75	16	-5	15	75	10
Transport	18	6	70	24	-6	13	80	7
Forretningsservice	24	3	70	27	27	3	67	30
Udlejning	26	4	66	30	5	7	81	12
Edb-virksomhed	20	2	76	22	22	1	76	23
Forretningsservice i øvrigt	27	3	67	30	34	3	60	37

Tabel 5. Faktisk forløb perioden i juli-september 2005 og forventninger til perioden oktober-december 2005. Fordelt på brancher og størrelsesgrupper

	Faktisk forløb i juli-september 2005 i forhold til april-juni 2005				Forventet forløb i oktober-december 2005 i forhold til juli-september 2005			
	Nettotal	Ringere	Omtrent uændret	Bedre	Nettotal	Ringere	Omtrent uændret	Bedre
	----- omsætning (pct.) -----							
I alt	36	5	54	41	25	8	59	33
10-19 ansatte	26	9	56	35	17	13	57	30
20-99 ansatte	31	6	57	37	19	9	63	28
100 og derover	41	3	53	44	30	7	56	37
Turisme	29	9	53	38	-12	25	62	13
10-19 ansatte	19	10	61	29	-4	21	62	17
20-99 ansatte	24	10	56	34	3	16	65	19
100 og derover	40	6	48	46	-33	37	59	4
Transport	25	9	57	34	3	15	67	18
10-19 ansatte	24	7	62	31	-6	24	58	18
20-99 ansatte	27	6	61	33	6	11	72	17
100 og derover	22	12	54	34	-1	19	63	18
Forretningsservice	41	3	53	44	41	2	55	43
10-19 ansatte	31	9	51	40	37	4	55	41
20-99 ansatte	36	5	54	41	32	5	58	37
100 og derover	45	1	53	46	45	1	53	46
	----- beskæftigelse (pct.) -----							
I alt	21	4	71	25	14	7	72	21
10-19 ansatte	19	6	69	25	9	11	69	20
20-99 ansatte	24	5	66	29	13	6	75	19
100 og derover	20	3	74	23	16	7	70	23
Turisme	16	6	72	22	-13	18	77	5
10-19 ansatte	11	3	83	14	-8	15	78	7
20-99 ansatte	13	7	73	20	-3	8	87	5
100 og derover	21	5	69	26	-26	30	66	4
Transport	18	6	70	24	-6	13	80	7
10-19 ansatte	14	10	66	24	-11	22	67	11
20-99 ansatte	20	5	70	25	1	9	81	10
100 og derover	17	7	69	24	-15	17	81	2
Forretningsservice	24	3	70	27	27	3	67	30
10-19 ansatte	25	5	65	30	25	5	65	30
20-99 ansatte	29	5	61	34	25	4	67	29
100 og derover	21	2	75	23	28	2	68	30

Tabel 6. Forventet og faktisk forløb for perioden august-oktober 2005 (forventninger i juli) i forhold til perioden maj-juli 2005

	Turisme	Transport	Forretningsservice	I alt
	----- nettotal (pct.) -----			
Forventet forløb (juni-august 2005)				
Omsætning	27	19	32	28
Beskæftigelse	15	8	29	22
Faktisk forløb (juni-august 2005)				
Omsætning	29	25	41	36
Beskæftigelse	16	18	24	21
Forskel mellem forventet og faktisk forløb				
Omsætning	2	6	9	8
Beskæftigelse	1	10	-5	-1



DANMARKS
STATISTIK

Bedes indsendt til Danmarks Statistik senest **5. november 2005**

Journal nr.

CVR-nr.

Hvis virksomheden har ændret adresse mv., eller hvis De har kommentarer til skemaet, kan De skrive dem i rubrikken bemærkninger nederst på siden.

Konjunkturbarometer for serviceerhverv november 2005

Ved besvarelsen bedes De se bort fra normale sæsonbestemte ændringer.

Hvordan vurderer De det generelle forretningsklima ved udgangen af oktober 2005

Det generelle forretningsklima dårligt tilfredsstillende godt

Hvordan vurderer De, at udviklingen i perioden august-oktober 2005 har været for Deres virksomhed sammenlignet med perioden maj-juli 2005

Omsætning..... ringere omtrent uændret bedre

Beskæftigelse ved udgangen af perioden ringere omtrent uændret bedre

Hvordan forventer De, at udviklingen vil være i perioden november 2005-januar 2006 i Deres virksomhed sammenlignet med perioden august-oktober 2005

Omsætning..... ringere omtrent uændret bedre

Beskæftigelse ved udgangen af perioden ringere omtrent uændret bedre

Bemærkninger:

Eventuel telefonisk henvendelse bedes rettet til

Navn

Dato

Telefonnummer

Lokalnummer

Underskrift samt eventuelt firmastempel

Sejrøgade 11
2100 København Ø

Tlf. 39 17 39 17
Fax 39 17 34 25

E-post tbh@dst.dk
<http://www.dst.dk>

Troels Burchall Henningsen
Direkte tlf. 39 17 33 57

Bilag 2. Oversigt over brancher, der indgår i konjunkturbarometer for serviceerhverv

1. Turisme	Hoteller og anden overnatning	551010	Hoteller
		551020	Konferencecentre og kursusjendomme
		552100	Vandrerhjem
		552200	Campingpladser
		552310	Feriecentre
		633010	Turistbureauer
		703130	Ferieboligudlejning
	Restaurationer	553010	Restauranter
	Rejsebureauer	633020	Rejsebureauer, turarrangerende
633030		Rejsebureauer, billetudstedende	
2. Transport		602410	Vognmandsvirksomhed
		602420	Flytteforretninger
		634020	Speditørvirksomhed
3. Forretningsservice	Udlejning	711000	Biludlejning
		712110	Udlejning af containere
		712190	Udlejning af lastbiler og andet materiel til landtransport
		713200	Udlejning af entreprenørmateriel
		713310	Udlejning edb-maskiner og edb-udstyr
		713320	Udlejning af kontormaskiner
		713400	Udlejning af maskiner og udstyr i øvrigt
		714010	Udlejning af videobånd
		714090	Udlejning af varer til personligt brug og til brug i husholdninger i øvrigt
	Edb-virksomhed	721000	Konsulentvirksomhed vedr. hardware
		722100	Udvikling af standardsoftware
		722200	Udvikling af kundespecifikt software og konsulentbistand i forbindelse med software
		723000	Databehandling
		724000	Databaseværter og -formidlere
		725000	Reparation og vedligeholdelse af kontormaskiner og edb-udstyr
		726000	Anden virksomhed i forbindelse med databehandling
		Forretnings-service	741100
	741200		Revisions- og bogføringsvirksomhed
	741300		Meningsmåling og markedsanalyse
	742010		Rådgivende ingeniørvirksomhed i forbindelse med byggeri og anlægsarbejder
	742020		Rådgivende ingeniørvirksomhed inden for produktions- og maskinteknik
	742040		Arkitektvirksomhed
	744010		Reklamebureauvirksomhed
	745020		Vikarbureauer
	745030		Rådgivning og medvirken ved personaleudvælgelse
	748740	Kongres-, messe- og udstillingsaktiviteter	

SERVICEERHVERV 2005:70
Statistiske Efterretninger
ISSN (trykt udgave) 1399-0640
ISSN (elektronisk udgave) 1601-0965
www.dst.dk/efterretninger

Abonnement (internet) for 2005: 904,00 kr.
Abonnement (papir) for 2005: 1.672,00 kr.
Løssalg: 39,00 kr.
Ekspeditionsgebyr: 30 kr. (Indland) 100 kr. (Udland)
Salg hele døgnet: publsalg@dst.dk, tlf. 39 17 30 20 eller www.dst.dk
© Danmarks Statistik, Sejrøgade 11, 2100 København Ø.
Tryk: Danmarks Statistiks Trykkeri
