

Konjunkturbarometer for serviceerhverv august 2005

Serviceerhvervenes forventninger til de kommende tre måneder er steget fra 16 i juli til 18 i august, korrigeret for sæsonudsving. Det viser den sammensatte konjunkturindikator for serviceerhvervene.

Resultaterne er baseret på en månedlig spørgeskemaundersøgelse blandt virksomheder inden for servicesektoren med ti eller flere ansatte. Virksomhederne er fordelt på hhv. turisme, transport og forretningsservice. Konjunkturbarometeret giver svar på centrale konjunkturmæssige forhold inden for serviceerhvervene. Konjunkturbarometeret omfatter dels et spørgsmål om vurderingen af det aktuelle forretningsklima, dels en vurdering af de faktiske forhold og forventningerne til den kommende periode med hensyn til omsætning og beskæftigelse.

1. Konjunkturbarometrets indhold

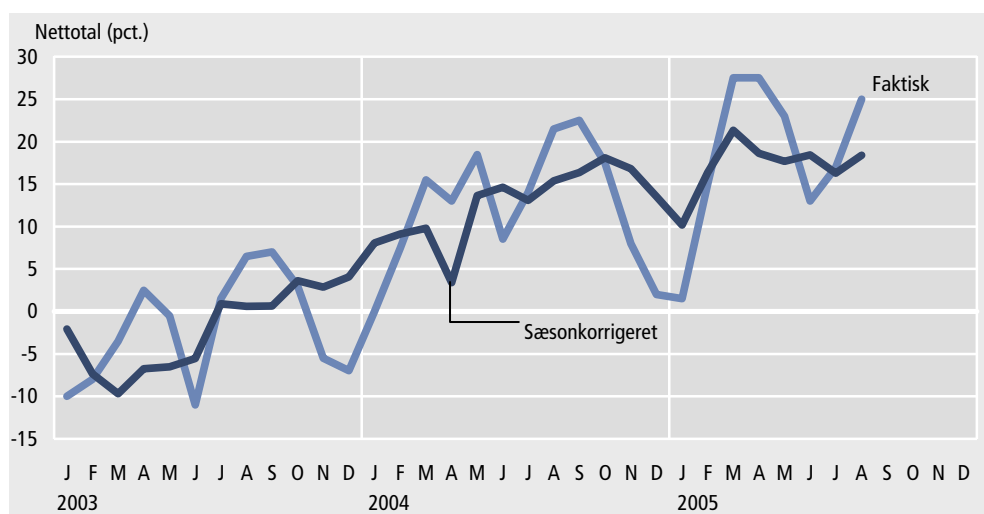
Artiklen beskriver virksomhedernes vurdering af det generelle forretningsklima, samt deres bedømmelse af hhv. omsætning og beskæftigelse i perioden maj-juli 2005 og forventningerne til august-oktober 2005.

2. Sammensat konjunkturindikator

Den sammensatte konjunkturindikator er 18

Serviceerhvervenes forventninger til de kommende tre måneder er steget fra 16 i juli til 18 i august, korrigeret for sæsonudsving. Det viser den sammensatte konjunkturindikator for serviceerhvervene.

Figur 1. Sammensat konjunkturindikator for serviceerhverv



Den faktiske konjunkturindikator er en sammenvæjning af nettotalle for virksomhedernes forventninger til hhv. omsætning og beskæftigelse i perioden august-oktober 2005, hvor nettotallet for omsætning er 28 og for beskæftigelse 22 og er dermed 25.

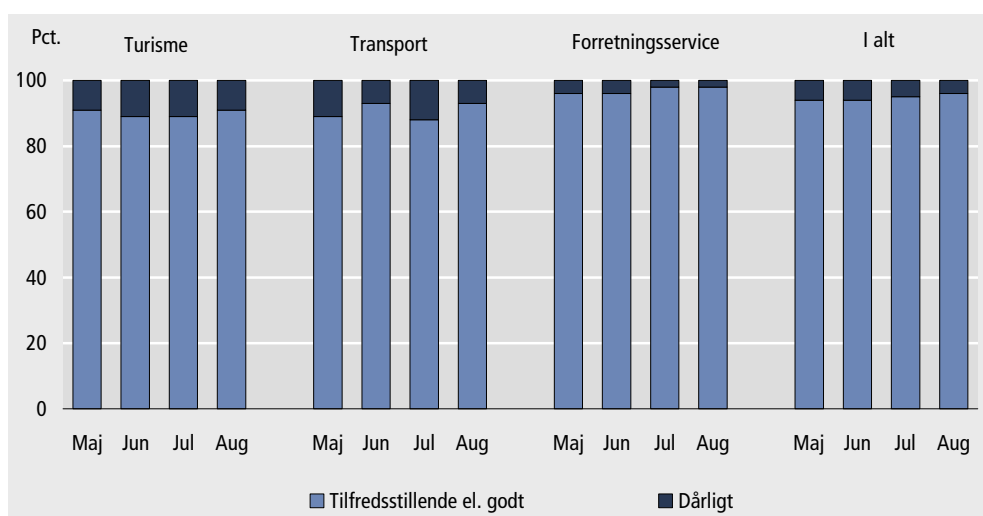
3. Vurdering af det generelle forretningsklima

96 pct. af virksomhederne finder forretningsklimaet tilfredsstillende eller godt

Virksomheder, der repræsenterer 22 pct. af de beskæftigede, fandt ved udgangen af juli måned forretningsklimaet godt. 74 pct. vurderede, at det var tilfredsstillende og 4 pct., at det var dårligt.

På brancheniveau er andelen, der finder det generelle forretningsklima tilfredsstillende eller godt, hele 98 pct. inden for forretningservice og hhv. 91 og 93 pct. inden for turisme og transport.

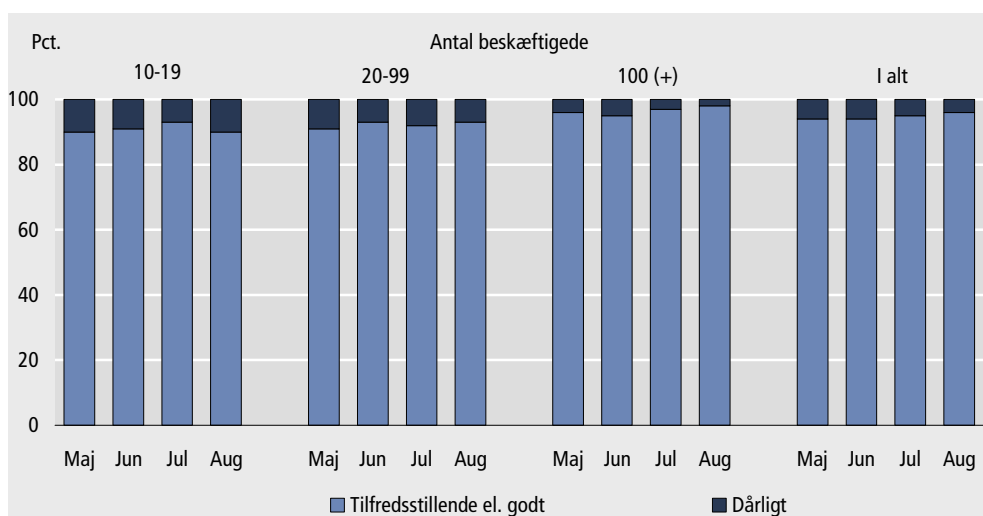
Figur 2. Virksomhedernes vurdering af det generelle forretningsklima fordelt på brancher



Størst tilfredshed med forretningsklimaet blandt de store virksomheder

Blandt virksomheder med 100 eller flere ansatte fandt 98 pct. forretningsklimaet tilfredsstillende eller godt. De tilsvarende andele blandt virksomheder med 10-19 ansatte og 20-99 ansatte er henholdsvis 90 pct. og 93 pct.

Figur 3. Virksomhedernes vurdering af det generelle forretningsklima fordelt på størrelse



4. Forventninger til perioden august-oktober 2005

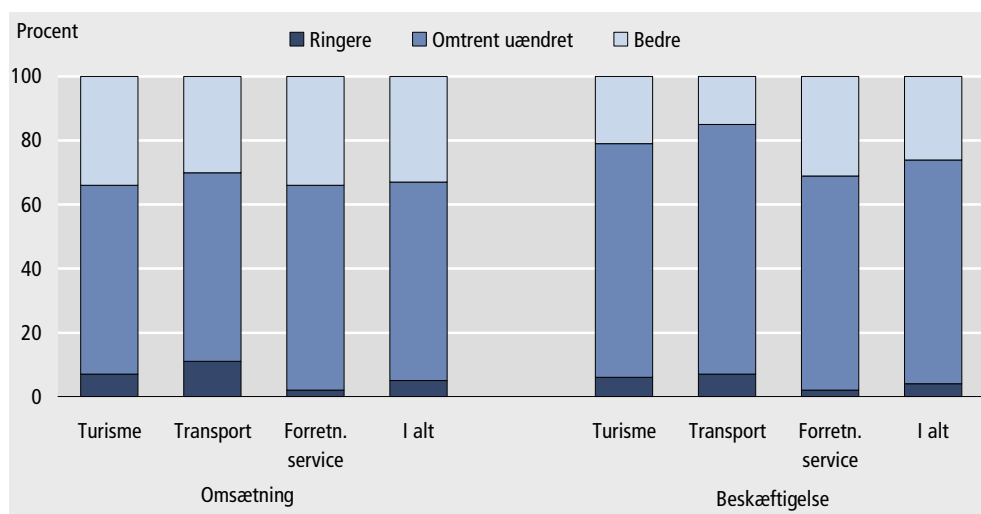
Positive forventninger til både omsætningen ...

I perioden august-oktober 2005 forventer de virksomheder, som repræsenterer 33 pct. af de ansatte, en øget omsætning, mens 5 pct. forventer en tilbagegang. Det giver en positiv nettoforventning på 28 pct. De positive forventninger findes i alle brancherne. Forretningsservice har den højeste positive nettoforventning med 32 pct.

... og beskæftigelsen

På beskæftigelsessiden forventer de virksomheder, som repræsenterer 26 pct. af de ansatte en fremgang, mens 4 pct. forventer en tilbagegang. Det giver en positiv nettoforventning på 22 pct. Særligt forretningsservice har en positiv forventning med 29 pct.

Figur 4. Virksomhedernes forventninger til omsætning og beskæftigelse i august-oktober 2005, i forhold til maj-juli 2005, fordelt på brancher



5. Udviklingen i perioden maj-juli 2005

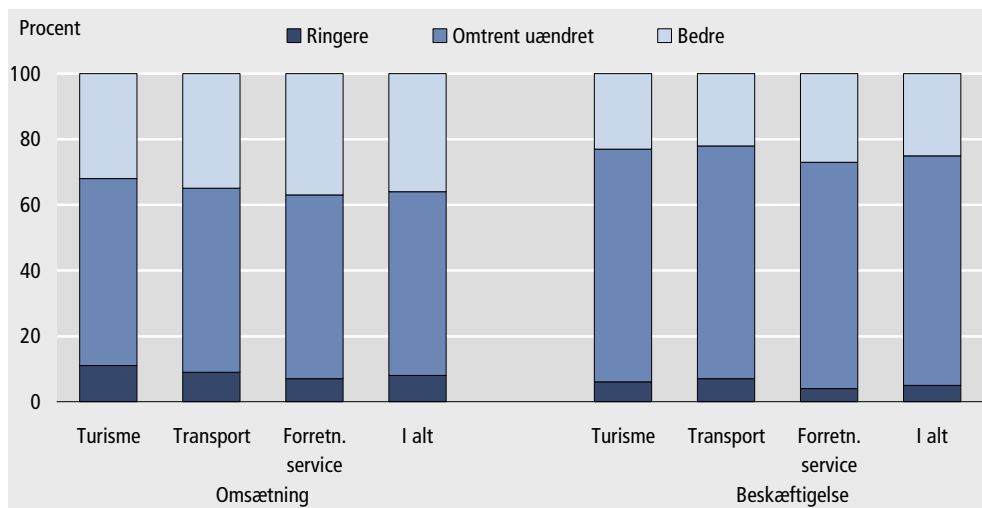
Meget bedre forløb end forventet både i omsætningen ...

Omsætningen i maj-juli 2005 var højere end i den foregående 3-måneders periode (februar-april 2005), jf. figur 5. De virksomheder, som repræsenterer 36 pct. af de ansatte, vurderede, at omsætningen var bedre end i den foregående periode, mens 8 pct. vurderede, at den var ringere. Det samlede nettotal for omsætningen var dermed 28 pct. Særligt forretningsservice oplevede et meget bedre forløb i maj-juli 2005, med et samlet nettotal på 30 pct.

... og i beskæftigelsen

Beskæftigelsen i perioden maj-juli 2005 vurderedes også højere end i den foregående periode. Det fremgår af, at de virksomheder, der repræsenterede 25 pct. af de ansatte, havde større beskæftigelse, mens 5 pct. havde mindre beskæftigelse, og det svarer til et nettotal på 20 pct.

Figur 5. Virksomhedernes vurdering af omsætning og beskæftigelse i maj-juli 2005, i forhold til februar-april 2005, fordelt på brancher



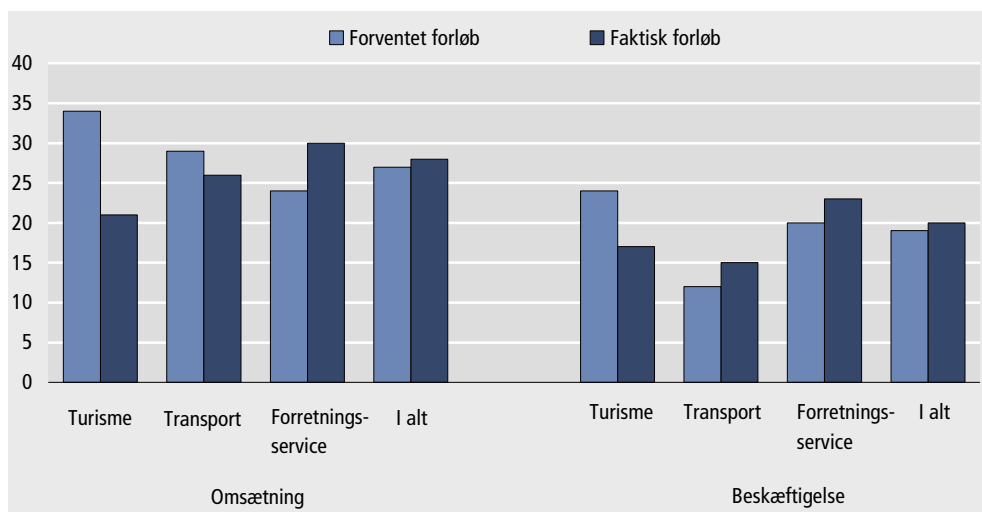
Lidt højere omsætning end forventet ...

Nettoforventningerne var for omsætningens vedkommende 27 pct., og det faktiske nettoresultat var 28 pct., jf. figur 6. Kun forretningsservice klarede sig bedre end forventet, med 6 pct. Turistbranchen klarede sig noget dårligere end forventet, i det det faktiske forløb var 13 pct. dårligere end forventet.

... og lidt højere beskæftigelse end forventet

På beskæftigelsessiden var det faktiske resultat lidt bedre i forhold til det forventede. Det faktiske nettoresultat var 1 pct. bedre end nettoforventningerne. Dog oplevede turisme en dårligere beskæftigelse end ventet med 7 pct. point.

Figur 6. Serviceerhvervenes forventede og faktiske forløb maj-juli 2005, i forhold til februar-april 2005



Oversigtstabel 1. Forventet og faktisk forløb for serviceerhverv for perioden januar-marts 2001 til maj-juli 2005

	Omsætning			Beskæftigelse		
	Forventet forløb	Faktisk forløb	Forskel mellem forventet og faktisk	Forventet forløb	Faktisk forløb	Forskel mellem forventet og faktisk
	----- netttotal (pct.) -----					
Januar-marts 2001	6	0	-6	5	6	1
Februar-april 2001	20	15	-5	7	8	1
Marts-maj 2001	28	6	-22	13	9	-4
April-juni 2001	19	21	2	13	14	1
Maj-juli 2001	10	9	-1	2	7	5
Juni-august 2001	0	-6	-6	2	1	-1
Juli-september 2001	8	-7	-15	8	-4	-12
August-oktober 2001	15	-11	-26	7	-13	-20
September-november 2001	16	-2	-18	7	-9	-16
Oktober-december 2001	-3	5	8	-13	-4	9
November 2001-januar 2002	-17	-1	16	-22	-11	11
December 2001-februar 2002	-5	-3	2	-12	-12	0
Januar-marts 2002	1	8	7	-6	-2	4
Februar-april 2002	12	11	-1	3	-1	-4
Marts-maj 2002	24	9	-15	5	-2	-7
April-juni 2002	29	7	-22	4	-8	-12
Maj-juli 2002	20	6	-14	9	-1	-10
Juni-august 2002	-4	-3	1	-4	-10	-6
Juli-september 2002	9	-7	-16	1	-8	-9
August-oktober 2002	13	1	-12	5	-10	-15
September-november 2002	20	3	-17	-2	-7	-5
Oktober-december 2002	11	4	-7	-7	-13	-6
November 2002-januar 2003	2	-20	-22	-9	-25	-16
December 2002-februar 2003	-5	-23	-18	-13	-26	-13
Januar-marts 2003	-8	-26	-18	-12	-29	-17
Februar-april 2003	-4	-11	-7	-12	-16	-4
Marts-maj 2003	5	-12	-17	-12	-24	-12
April-juni 2003	10	1	-9	-5	-16	-11
Maj-juli 2003	7	-2	-9	-8	-14	-6
Juni-august 2003	-9	-6	3	-13	-15	-2
Juli-september 2003	6	1	-5	-3	-9	-6
August-oktober 2003	15	3	-12	-2	-10	-8
September-november 2003	15	9	-6	-1	-8	-7
Oktober-december 2003	16	11	-5	-10	-10	0
November 2003-januar 2004	3	3	0	-14	-15	-1
December 2003-februar 2004	-3	-6	-3	-11	-12	-1
Januar-marts 2004	6	-1	-7	-6	-12	-6
Februar-april 2004	18	25	7	-3	12	15
Marts-maj 2004	23	27	4	8	16	8
April-juni 2004	20	19	-1	6	9	3
Maj-juli 2004	24	17	-7	13	11	-2
Juni-august 2004	12	10	-2	5	6	1
Juli-september 2004	17	12	-5	11	13	2
August-oktober 2004	27	20	-7	16	10	-6
September-november 2004	30	28	-2	15	15	0
Oktober-december 2004	25	25	0	10	7	-3
November 2004-januar 2005	15	17	2	1	8	7
December 2004-februar 2005	5	3	-2	-1	2	3
Januar-marts 2005	4	4	0	-1	6	7
Februar-april 2005	16	25	9	14	17	3
Marts-maj 2005	35	27	-8	20	16	-4
April-juni 2005	35	29	-6	20	21	1
Maj-juli 2005	27	28	1	19	20	1

6. Metode

<i>Kvalitative vurderinger</i>	<p>Konjunkturbarometret for serviceerhverv giver et hurtigt og aktuelt billede af forholdene inden for udvalgte dele af servicesektoren. Det omfatter en kvalitativ vurdering af såvel de faktiske forhold i de seneste måneder som forventningerne til de kommende måneder mht. omsætning og beskæftigelse, samt en bedømmelse af det generelle forretningsklima. Metoden er nærmere beskrevet på Danmarks Statistiks hjemmeside, www.dst.dk/varedeklaration under emnegruppen Serviceerhverv.</p> <p>Konjunkturbarometret er en tendensundersøgelse, der giver svar på centrale konjunkturmæssige forhold, som er vanskelige at opføre i traditionel statistik.</p>
<i>Sæsonkorrektion</i>	Sæsonkorrektion foretages ved hjælp af X12 ARIMA. Der er ikke korrigeret for handelsdagseffekt.
<i>Stikprøve</i>	Undersøgelsen er baseret på en stikprøve af virksomheder inden for udvalgte serviceerhverv, jf. bilag 1. Stikprøven er opdateret i februar 2005 og repræsenterer ca. 70 pct. af de beskæftigede inden for de udvalgte brancher. Stikprøven er stratificeret ud fra oplysninger om virksomhedernes branche og størrelse, målt i antallet af ansatte. Kun virksomheder med 10 eller flere ansatte i løbet af året er udtrukket. I alt indgår godt 1.900 virksomheder i undersøgelsen.
<i>Typer af spørgsmål</i>	Spørgsmålene i undersøgelsen er udformet således, at de kan besvares umiddelbart af virksomhedens ledelse. Der indgår spørgsmål om såvel den faktiske udvikling i den seneste tremånedersperiode som forventningerne til den kommende tremånedersperiode. Desuden indgår et spørgsmål om den aktuelle vurdering af det generelle forretningsklima.
<i>Tidsreferencer</i>	Grundlaget for virksomhedernes vurdering af omsætning og beskæftigelse er en tremåneders periode, mens vurderingen af det generelle forretningsklima vedrører udgangen af den foregående periode. Det betyder fx, at juni-barometret belyser omsætnings- og beskæftigelsesforventningerne for perioden juni-august, mens vurderingen af forretningsklimaet vedrører udgangen af maj måned.
<i>Relativ fordeling</i>	<p>Virksomhedernes svar tælles med en værdi, som svarer til antallet af ansatte. Antal ansatte er beregnet som et gennemsnit af de fire seneste kvartaler.</p> <p>De sammenvejede tal offentliggøres i form af relative tal, fx 47 pct. bedre, 42 pct. omtrent uændret, og 11 pct. ringere for virksomhedernes vurdering af omsætningen i den kommende periode, sammenholdt med den netop forløbne periode. Dvs., at virksomheder, der repræsenterer 47 pct. af de ansatte har svaret, at de forventer en bedre omsætning, 42 pct. har vurderet at den vil blive omtrent uændret, og 11 pct. forventer, at den bliver ringere i den kommende periode.</p>
<i>Nettotal</i>	Nettotal beregnes som forskellen mellem procenttallene for "bedre" og "ringere", og må fortolkes som tendensen i udviklingen. Nettotallet siger således intet om størrelsen af væksten eller tilbagegangen. Et nettotal på fx +36 pct. for omsætningen er således ikke udtryk for en forventet vækstrate på 36 pct. Tallet er derimod udtryk for, at der forventes fremgang i omsætningen (netto) i virksomheder, der repræsenterer 36 pct. af de ansatte.

7. Offentliggørelse

<i>Branchegrupper</i>	Konjunkturbarometret offentliggøres for 7 branchegrupper, som gør det muligt at følge udviklingen inden for dansk serviceerhvervs mest betydende brancher. Desuden offentliggøres konjunkturbarometret fordelt på kombinationen af de 3 hovedområder: Turisme, Transport og Forretningsservice og 3 størrelsesgrupper: 10-19 fuldtidsansatte, 20-99 fuldtidsansatte og 100 eller flere fuldtidsansatte.
	Konjunkturbarometrets resultater offentliggøres i følgende publikationer:
<i>Nyt</i>	<i>Nyt fra Danmarks Statistik</i> ved udgangen af hver måned.
<i>Serviceerhverv</i>	<i>Serviceerhverv</i> (Statistiske Efterretninger, indeværende serie)
<i>Databanker</i>	Resultaterne af konjunkturbarometret offentliggøres også i Danmarks Statistikbank www.statistikbanken.dk
<i>Servicemuligheder</i>	Der er mulighed for at foretage særkørsler på det indsamlede materiale.

8. Tabeloversigt

Artiklen indeholder følgende tabeller:

Tabel 1	Sammensat konjunkturindikator for serviceerhverv. Januar 2001-august 2005
Tabel 2	Vurdering af det generelle forretningsklima, august 2005. Fordelt på brancher.
Tabel 3	Vurdering af det generelle forretningsklima, august 2005. Fordelt på brancher og størrelsesgrupper.
Tabel 4	Faktisk forløb i perioden maj-juli 2005 og forventninger til perioden august-oktober 2005. Fordelt på brancher.
Tabel 5	Faktisk forløb i perioden maj-juli 2005 og forventninger til perioden august-oktober 2005. Fordelt på brancher og størrelsesgrupper.
Tabel 6	Forventet og faktisk forløb for perioden maj-juli 2005 i forhold til perioden februar-april 2005.
Bilag 1	Spørgeskema for konjunkturbarometer for serviceerhverv august 2005.
Bilag 2	Oversigt over brancher, der indgår i konjunkturbarometer for serviceerhverv.

Henvendelse Troels Burchall Henningsen, tlf. 39 17 33 57, tbh@dst.dk
Mette K. Sørensen, tlf. 39 17 33 69, mks@dst.dk

En tilsvarende opgørelse for juli er offentliggjort i indeværende serie 2005:42.

Tabel 1.

Sammensat konjunkturindikator for serviceerhverv

		Omsætning	Beskæftigelse	Sammensat konjunktur- indikator	Sæsonkorrigeret konjunktur- indikator
		nettotal (pct.)			
2001	Januar	6	5	6	14
	Februar	20	7	14	14
	Marts	28	13	21	16
	April	19	13	16	6
	Maj	10	2	6	0
	Juni	0	2	1	6
	Juli	8	8	8	6
	August	15	7	11	5
	September	16	7	12	6
	Oktober	-3	-13	-8	-6
	November	-17	-22	-20	-11
	December	-5	-12	-9	1
2002	Januar	1	-6	-3	5
	Februar	12	3	8	8
	Marts	24	5	15	10
	April	29	14	22	12
	Maj	20	9	15	9
	Juni	-4	-4	-4	1
	Juli	9	1	5	4
	August	13	5	9	3
	September	20	-2	9	3
	Oktober	11	-7	2	3
	November	2	-9	-4	5
	December	-5	-13	-9	2
2003	Januar	-8	-12	-10	-2
	Februar	-4	-12	-8	-7
	Marts	5	-12	-4	-10
	April	10	-5	3	-7
	Maj	7	-8	-1	-7
	Juni	-9	-13	-11	-6
	Juli	6	-3	2	1
	August	15	-2	7	1
	September	15	-1	7	1
	Oktober	16	-10	3	4
	November	3	-14	-6	3
	December	-3	-11	-7	4
2004	Januar	6	-6	0	8
	Februar	18	-3	8	9
	Marts	23	8	16	10
	April	20	6	13	3
	Maj	24	13	19	14
	Juni	12	5	9	15
	Juli	17	11	14	13
	August	27	16	22	15
	September	30	15	23	16
	Oktober	25	10	18	18
	November	15	1	8	17
	December	5	-1	2	14
2005	Januar	4	-1	2	10
	Februar	16	14	15	16
	Marts	35	20	28	21
	April	35	20	28	19
	Maj	27	19	23	18
	Juni	12	14	13	18
	Juli	16	18	17	16
	August	28	22	25	18

Tabel 2.

Vurdering af det generelle forretningsklima, august 2005. Fordelt på brancher

	Nettotal	Dårligt	Tilfreds- stillende	Godt
	pct.			
I alt	18	4	74	22
Turisme	17	9	65	26
Hoteller/ overnatning	13	11	65	24
Restauranter	31	10	49	41
Rejsebureauer	14	4	78	18
Transport	8	7	78	15
Forretningsservice	21	2	75	23
Udlejning	31	3	63	34
Edb-virksomhed	7	2	89	9
Forretningsservice i øvrigt	29	2	67	31

Tabel 3.

Vurdering af det generelle forretningsklima august 2005.
Fordelt på brancher og størrelsesgrupper

	Nettotal	Dårligt	Tilfreds- stillende	Godt
	pct.			
I alt	18	4	74	22
10-19 ansatte	10	10	70	20
20-99 ansatte	11	7	75	18
100 og derover	22	2	74	24
Turisme	17	9	65	26
10-19 ansatte	11	10	69	21
20-99 ansatte	8	11	70	19
100 og derover	31	6	57	37
Transport	8	7	78	15
10-19 ansatte	-3	19	65	16
20-99 ansatte	-1	10	81	9
100 og derover	19	2	77	21
Forretningsservice	21	2	75	23
10-19 ansatte	15	5	75	20
20-99 ansatte	18	4	74	22
100 og derover	22	1	76	23

Tabel 4. Faktisk forløb i perioden maj-juli 2005 og forventninger til perioden august-oktober 2005. Fordelt på brancher

	Faktisk forløb i maj-juli 2005 i forhold til februar-april 2005				Forventet forløb i august-oktober 2005 i forhold til maj-juli 2005			
	Nettotal	Ringere	Omtrent uændret	Bedre	Nettotal	Ringere	Omtrent uændret	Bedre
	omsætning (pct.)							
I alt	28	8	56	36	28	5	62	33
Turisme	21	11	57	32	27	7	59	34
Hoteller/ overnatning	18	12	58	30	35	6	53	41
Restauranter	38	13	36	51	19	7	67	26
Rejsebureauer	16	4	76	20	12	9	70	21
Transport	26	9	56	35	19	11	59	30
Forretningsservice	30	7	56	37	32	2	64	34
Udlejning	26	13	48	39	37	4	55	41
Edb-virksomhed	27	6	61	33	33	0	67	33
Forretningsservice i øvrigt	32	7	54	39	32	3	62	35
	beskæftigelse (pct.)							
I alt	20	5	70	25	22	4	70	26
Turisme	17	6	71	23	15	6	73	21
Hoteller/ overnatning	17	4	75	21	18	5	72	23
Restauranter	33	8	51	41	12	7	74	19
Rejsebureauer	0	8	84	8	5	11	73	16
Transport	15	7	71	22	8	7	78	15
Forretningsservice	23	4	69	27	29	2	67	31
Udlejning	29	1	69	30	12	3	82	15
Edb-virksomhed	12	5	78	17	23	3	71	26
Forretningsservice i øvrigt	30	4	62	34	34	2	62	36

Tabel 5. Faktisk forløb perioden i maj-juli 2005 og forventninger til perioden august-oktober 2005. Fordelt på brancher og størrelsesgrupper

	Faktisk forløb i maj-juli 2005 i forhold til februar-april 2005				Forventet forløb i august-oktober 2005 i forhold til maj-juli 2005			
	Nettotal	Ringere	Omtrent uændret	Bedre	Nettotal	Ringere	Omtrent uændret	Bedre
	----- omsætning (pct.) -----							
I alt	28	8	56	36	28	5	62	33
10-19 ansatte	21	12	55	33	23	9	59	32
20-99 ansatte	30	8	54	38	30	6	58	36
100 og derover	28	7	58	35	29	3	65	32
Turisme	21	11	57	32	27	7	59	34
10-19 ansatte	18	17	48	35	17	11	61	28
20-99 ansatte	23	12	53	35	30	8	54	38
100 og derover	20	7	66	27	27	4	65	31
Transport	26	9	56	35	19	11	59	30
10-19 ansatte	17	15	53	32	9	15	61	24
20-99 ansatte	23	10	57	33	20	9	62	29
100 og derover	33	6	55	39	21	12	55	33
Forretningsservice	30	7	56	37	32	2	64	34
10-19 ansatte	26	8	58	34	31	6	57	37
20-99 ansatte	36	6	52	42	35	3	59	38
100 og derover	28	7	58	35	32	1	66	33
	----- beskæftigelse (pct.) -----							
I alt	20	5	70	25	22	4	70	26
10-19 ansatte	15	9	67	24	15	7	71	22
20-99 ansatte	21	6	67	27	20	5	70	25
100 og derover	20	4	72	24	25	3	69	28
Turisme	17	6	71	23	15	6	73	21
10-19 ansatte	22	8	62	30	6	14	66	20
20-99 ansatte	10	8	74	18	14	7	72	21
100 og derover	23	2	73	25	19	3	75	22
Transport	15	7	71	22	8	7	78	15
10-19 ansatte	8	12	68	20	8	10	72	18
20-99 ansatte	20	6	68	26	7	8	77	15
100 og derover	10	7	76	17	10	5	80	15
Forretningsservice	23	4	69	27	29	2	67	31
10-19 ansatte	15	7	71	22	21	3	73	24
20-99 ansatte	26	6	62	32	29	3	65	32
100 og derover	23	3	71	26	29	2	67	31

Tabel 6. Forventet og faktisk forløb for perioden maj-juli 2005 i forhold til perioden februar-april 2005

	Turisme	Transport	Forretningsservice	I alt
	----- nettotal (pct.) -----			
Forventet forløb (maj-juli 2005)				
Omsætning	34	29	24	27
Beskæftigelse	24	12	20	19
Faktisk forløb (maj-juli 2005)				
Omsætning	21	26	30	28
Beskæftigelse	17	15	23	20
Forskel mellem forventet og faktisk forløb				
Omsætning	-13	-3	6	1
Beskæftigelse	-7	3	3	1



DANMARKS
STATISTIK

Bedes indsendt til Danmarks Statistik senest **4. august 2005**

Journal nr.

CVR-nr.

Hvis virksomheden har ændret adresse mv., eller hvis De har kommentarer til skemaet, kan De skrive dem i rubrikken bemærkninger nederst på siden.

Konjunkturbarometer for serviceerhverv august 2005

Ved besvarelsen bedes De se bort fra normale sæsonbestemte ændringer.

Hvordan vurderer De det generelle forretningsklima ved udgangen af juli 2005

Det generelle forretningsklima dårligt tilfredsstillende godt

Hvordan vurderer De, at udviklingen i perioden maj-juli 2005 har været for Deres virksomhed sammenlignet med perioden februar-april 2005

Omsætning..... ringere omtrent uændret bedre

Beskæftigelse ved udgangen af perioden ringere omtrent uændret bedre

Hvordan forventer De, at udviklingen vil være i perioden august-oktober 2005 i Deres virksomhed sammenlignet med perioden maj-juli 2005

Omsætning..... ringere omtrent uændret bedre

Beskæftigelse ved udgangen af perioden ringere omtrent uændret bedre

Bemærkninger:

Eventuel telefonisk henvendelse bedes rettet til

Navn

Dato

Telefonnummer

Lokalnummer

Underskrift samt eventuelt firmastempel

Sejrøgade 11
2100 København Ø

Tlf. 39 17 39 17
Fax 39 17 34 25

E-post konj@dst.dk
<http://www.dst.dk>

Mette K. Sørensen
Direkte tlf. 39 17 33 69

Bilag 2. Oversigt over brancher, der indgår i konjunkturbarometer for serviceerhverv

1. Turisme	Hoteller og anden overnatning	551010	Hoteller
		551020	Konferencecentre og kursusjendomme
		552100	Vandrerhjem
		552200	Campingpladser
		552310	Feriecentre
		633010	Turistbureauer
		703130	Ferieboligudlejning
		Restaurationer	553010
	Rejsebureauer	633020	Rejsebureauer, turarrangerende
633030		Rejsebureauer, billetudstedende	
2. Transport		602410	Vognmandsvirksomhed
		602420	Flytteforretninger
		634020	Speditørvirksomhed
3. Forretningsservice	Udlejning	711000	Biludlejning
		712110	Udlejning af containere
		712190	Udlejning af lastbiler og andet materiel til landtransport
		713200	Udlejning af entreprenørmateriel
		713310	Udlejning edb-maskiner og edb-udstyr
		713320	Udlejning af kontormaskiner
		713400	Udlejning af maskiner og udstyr i øvrigt
		714010	Udlejning af videobånd
		714090	Udlejning af varer til personligt brug og til brug i husholdninger i øvrigt
	Edb-virksomhed	721000	Konsulentvirksomhed vedr. hardware
		722100	Udvikling af standardsoftware
		722200	Udvikling af kundespecifikt software og konsulentbistand i forbindelse med software
		723000	Databehandling
		724000	Databaseværter og -formidlere
		725000	Reparation og vedligeholdelse af kontormaskiner og edb-udstyr
		726000	Anden virksomhed i forbindelse med databehandling
		Forretnings-service	741100
	741200		Revisions- og bogføringsvirksomhed
	741300		Meningsmåling og markedsanalyse
	742010		Rådgivende ingeniørvirksomhed i forbindelse med byggeri og anlægsarbejder
	742020		Rådgivende ingeniørvirksomhed inden for produktions- og maskinteknik
	742040		Arkitektvirksomhed
	744010		Reklamebureauvirksomhed
	745020		Vikarbureauer
	745030		Rådgivning og medvirken ved personaleudvælgelse
	748740		Kongres-, messe- og udstillingsaktiviteter

SERVICEERHVERV 2005:49
Statistiske Efterretninger
ISSN (trykt udgave) 1399-0640
ISSN (elektronisk udgave) 1601-0965
www.dst.dk/efterretninger

Abonnement (internet) for 2005: 904,00 kr.
Abonnement (papir) for 2005: 1.672,00 kr.
Løssalg: 39,00 kr.
Ekspeditionsgebyr: 30 kr. (Indland) 100 kr. (Udland)
Salg hele døgnet: publsalg@dst.dk, tlf. 39 17 30 20 eller www.dst.dk
© Danmarks Statistik, Sejrøgade 11, 2100 København Ø.
Tryk: Danmarks Statistiks Trykkeri
