

## Konjunkturbarometer for serviceerhverv maj 2005

Serviceerhvervenes forventninger til de kommende tre måneder er faldet fra 20 i april til 18 i maj, korrigeret for sæsonudsving. Det viser den sammensatte konjunkturindikator for serviceerhvervene.

Resultaterne er baseret på en månedlig spørgeskemaundersøgelse blandt virksomheder inden for servicesektoren med ti eller flere ansatte. Virksomhederne er fordelt på hhv. turisme, transport og forretningsservice. Konjunkturbarometeret giver svar på centrale konjunkturmæssige forhold inden for serviceerhvervene. Konjunkturbarometeret omfatter dels et spørgsmål om vurderingen af det aktuelle forretningsklima, dels en vurdering af de faktiske forhold og forventningerne til den kommende periode med hensyn til omsætning og beskæftigelse.

### 1. Konjunkturbarometrets indhold

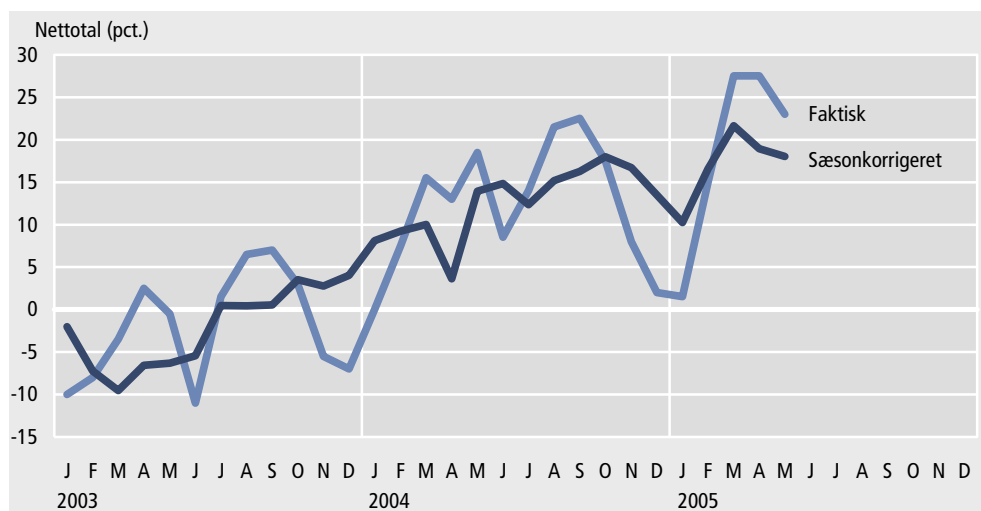
Artiklen beskriver virksomhedernes vurdering af det generelle forretningsklima, samt deres bedømmelse af hhv. omsætning og beskæftigelse i perioden februar-april 2005 og forventningerne til maj-juli 2005.

### 2. Sammensat konjunkturindikator

Den sammensatte konjunkturindikator er 18

Serviceerhvervenes forventninger til de kommende tre måneder er faldet fra 20 i april til 18 i maj, korrigeret for sæsonudsving. Det viser den sammensatte konjunkturindikator for serviceerhvervene.

Figur 1. Sammensat konjunkturindikator for serviceerhverv



Den faktiske konjunkturindikator er en sammenvæjning af nettotalene for virksomhedernes forventninger til hhv. omsætning og beskæftigelse i perioden maj-juli 2005, hvor nettotallet for omsætning er 27 og for beskæftigelse 19 og er dermed 23.

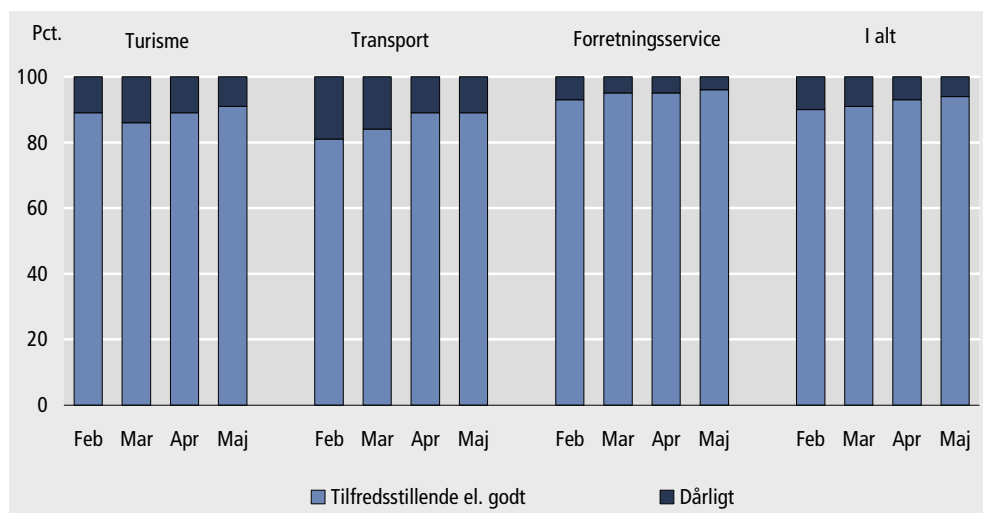
### 3. Vurdering af det generelle forretningsklima

94 pct. af virksomhederne finder forretningsklimaet tilfredsstillende eller godt

Virksomheder, der repræsenterer 22 pct. af de beskæftigede, fandt ved udgangen af april måned forretningsklimaet godt. 72 pct. vurderede, at det var tilfredsstillende og 6 pct., at det var dårligt.

På brancheniveau er andelen, der finder det generelle forretningsklima tilfredsstillende eller godt 96 pct. inden for forretningservice og hhv. 91 og 89 pct. inden for turisme og transport.

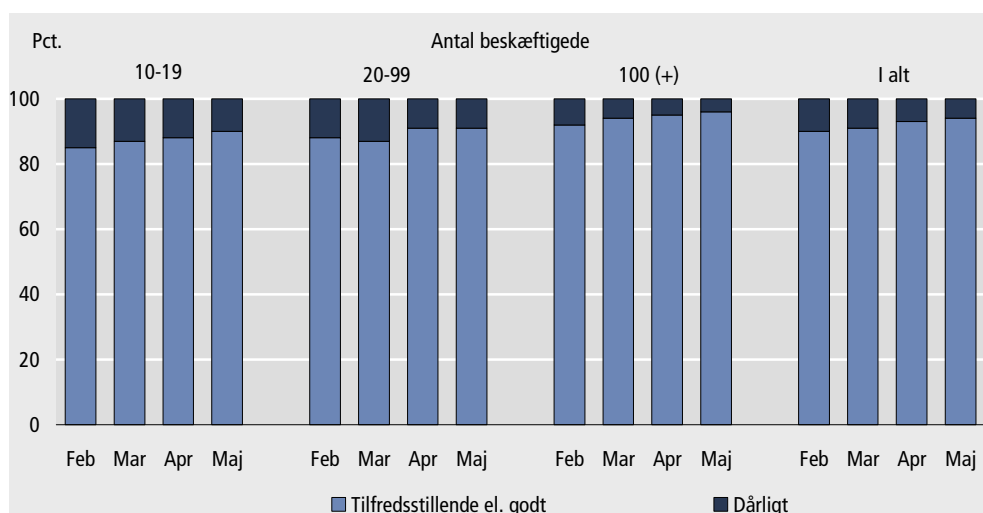
Figur 2. Virksomhedernes vurdering af det generelle forretningsklima fordelt på brancher



Størst tilfredshed med forretningsklimaet blandt de store virksomheder

Blandt virksomheder med 100 eller flere ansatte fandt 96 pct. forretningsklimaet tilfredsstillende eller godt. De tilsvarende andele blandt virksomheder med 10-19 ansatte og 20-99 ansatte er henholdsvis 90 pct. og 91 pct.

Figur 3. Virksomhedernes vurdering af det generelle forretningsklima fordelt på størrelse



### 4. Forventninger til perioden maj-juli 2005

Positive forventninger til både omsætningen ...

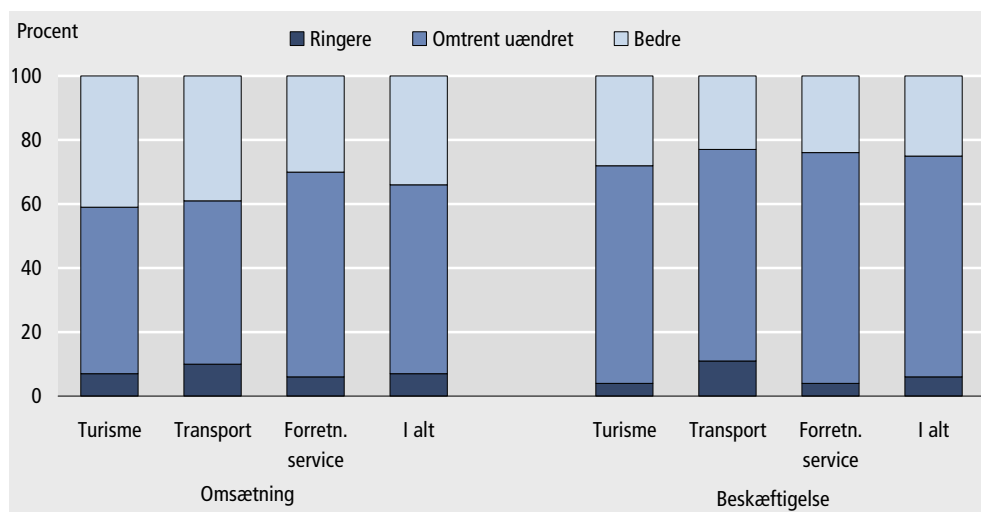
I perioden maj-juli 2005 forventer de virksomheder, som repræsenterer 34 pct. af de ansatte, en øget omsætning, mens 7 pct. forventer en tilbagegang. Det giver en positiv

nettoforventning på 27 pct. De positive forventninger findes i alle brancherne. Turisme har den højeste positive nettoforventning med 34 pct.

... og beskæftigelsen

På beskæftigelsessiden forventer de virksomheder, som repræsenterer 25 pct. af de ansatte en fremgang, mens 6 pct. forventer en tilbagegang. Det giver en positiv nettoforventning på 19 pct. Særligt turisme har en positiv forventning med 24 pct.

Figur 4. Virksomhedernes forventninger til omsætning og beskæftigelse i maj-juli 2005, i forhold til februar-april 2005, fordelt på brancher



## 5. Udviklingen i perioden februar-april 2005

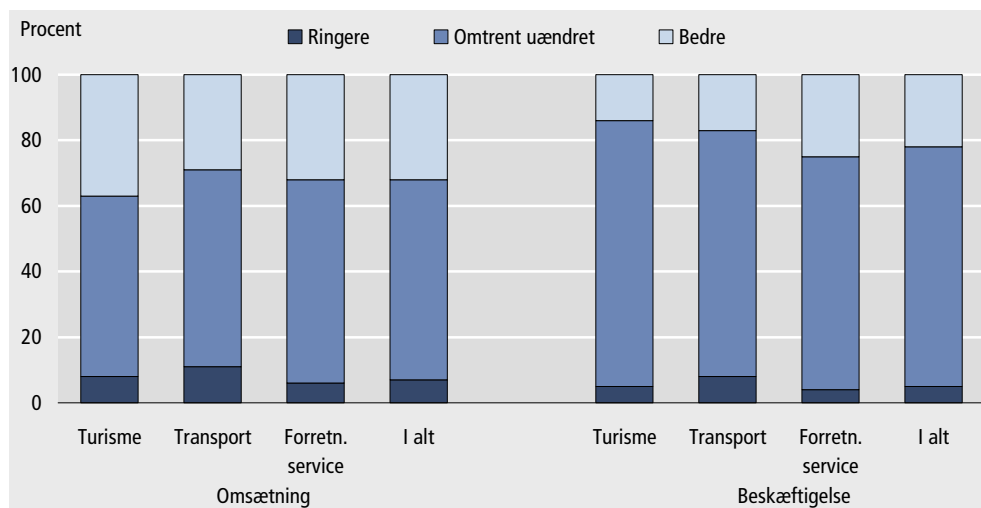
Meget bedre forløb end forventet både i omsætningen ...

Omsætningen i februar-april 2005 var højere end i den foregående 3-måneders periode (november 2004 - januar 2005), jf. figur 5. De virksomheder, som repræsenterer 32 pct. af de ansatte, vurderede, at omsætningen var bedre end i den foregående periode, mens 7 pct. vurderede, at den var ringere. Det samlede nettotal for omsætningen var dermed 25 pct. Særligt turisme oplevede et bedre forløb i februar-april 2005, med et samlet nettotal på 29 pct.

... og i beskæftigelsen

Beskæftigelsen i perioden februar-april 2005 vurderedes også højere end i den foregående periode. Det fremgår af, at de virksomheder, der repræsenterede 22 pct. af de ansatte, havde større beskæftigelse, mens 5 pct. havde mindre beskæftigelse, og det svarer til et nettotal på 17 pct.

Figur 5. Virksomhedernes vurdering af omsætning og beskæftigelse i februar-april 2005, i forhold til november 2004 - januar 2005, fordelt på brancher



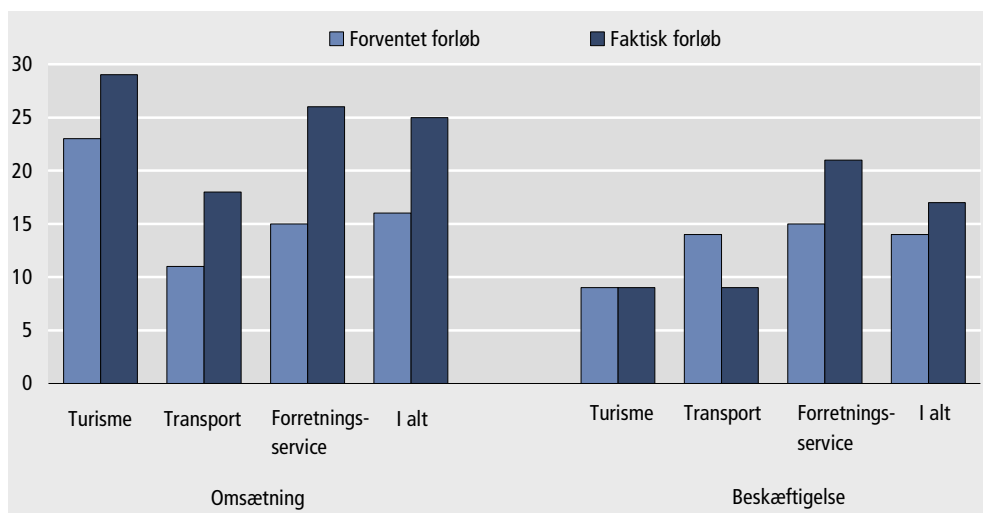
*Omsætning bedre end forventet ...*

Nettoforventningerne var for omsætningsens vedkommende 16 pct., og det faktiske nettoresultat var 25 pct., jf. figur 6. Forretningsservice klarede sig 11 pct. bedre end forventet. Turist- og transportbranchen oplevede, at det faktiske forløb var henholdsvis 6 og 7 pct. bedre end forventet.

*... og lidt højere beskæftigelse end forventet*

På beskæftigelsessiden var det faktiske resultat bedre i forhold til det forventede. Forskellen på nettoforventningerne og det faktiske nettoresultat var 3 pct. Dog oplevede transport en lavere beskæftigelse end ventet med -5 pct. point.

*Figur 6.* Serviceerhvervenes forventede og faktiske forløb februar-april 2005, i forhold til november 2004 - januar 2005



Oversigtstabel 1. Forventet og faktisk forløb for serviceerhverv for perioden januar-marts 2001 til februar-april 2005

	Omsætning			Beskæftigelse		
	Forventet forløb	Faktisk forløb	Forskel mellem forventet og faktisk	Forventet forløb	Faktisk forløb	Forskel mellem forventet og faktisk
	nettotal (pct.)					
Januar-marts 2001	6	0	-6	5	6	1
Februar-april 2001	20	15	-5	7	8	1
Marts-maj 2001	28	6	-22	13	9	-4
April-juni 2001	19	21	2	13	14	1
Maj-juli 2001	10	9	-1	2	7	5
Juni-august 2001	0	-6	-6	2	1	-1
Juli-september 2001	8	-7	-15	8	-4	-12
August-oktober 2001	15	-11	-26	7	-13	-20
September-november 2001	16	-2	-18	7	-9	-16
Oktober-december 2001	-3	5	8	-13	-4	9
November 2001-januar 2002	-17	-1	16	-22	-11	11
December 2001-februar 2002	-5	-3	2	-12	-12	0
Januar-marts 2002	1	8	7	-6	-2	4
Februar-april 2002	12	11	-1	3	-1	-4
Marts-maj 2002	24	9	-15	5	-2	-7
April-juni 2002	29	7	-22	4	-8	-12
Maj-juli 2002	20	6	-14	9	-1	-10
Juni-august 2002	-4	-3	1	-4	-10	-6
Juli-september 2002	9	-7	-16	1	-8	-9
August-oktober 2002	13	1	-12	5	-10	-15
September-november 2002	20	3	-17	-2	-7	-5
Oktober-december 2002	11	4	-7	-7	-13	-6
November 2002-januar 2003	2	-20	-22	-9	-25	-16
December 2002-februar 2003	-5	-23	-18	-13	-26	-13
Januar-marts 2003	-8	-26	-18	-12	-29	-17
Februar-april 2003	-4	-11	-7	-12	-16	-4
Marts-maj 2003	5	-12	-17	-12	-24	-12
April-juni 2003	10	1	-9	-5	-16	-11
Maj-juli 2003	7	-2	-9	-8	-14	-6
Juni-august 2003	-9	-6	3	-13	-15	-2
Juli-september 2003	6	1	-5	-3	-9	-6
August-oktober 2003	15	3	-12	-2	-10	-8
September-november 2003	15	9	-6	-1	-8	-7
Oktober-december 2003	16	11	-5	-10	-10	0
November 2003-januar 2004	3	3	0	-14	-15	-1
December 2003-februar 2004	-3	-6	-3	-11	-12	-1
Januar-marts 2004	6	-1	-7	-6	-12	-6
Februar-april 2004	18	25	7	-3	12	15
Marts-maj 2004	23	27	4	8	16	8
April-juni 2004	20	19	-1	6	9	3
Maj-juli 2004	24	17	-7	13	11	-2
Juni-august 2004	12	10	-2	5	6	1
Juli-september 2004	17	12	-5	11	13	2
August-oktober 2004	27	20	-7	16	10	-6
September-november 2004	30	28	-2	15	15	0
Oktober-december 2004	25	25	0	10	7	-3
November 2004-januar 2005	15	17	2	1	8	7
December 2004-februar 2005	5	3	-2	-1	2	3
Januar-marts 2005	4	4	0	-1	6	7
Februar-april 2005	16	25	9	14	17	3

## 6. Metode

<i>Kvalitative vurderinger</i>	<p>Konjunkturbarometret for serviceerhverv giver et hurtigt og aktuelt billede af forholdene inden for udvalgte dele af servicesektoren. Det omfatter en kvalitativ vurdering af såvel de faktiske forhold i de seneste måneder som forventningerne til de kommende måneder mht. omsætning og beskæftigelse, samt en bedømmelse af det generelle forretningsklima. Metoden er nærmere beskrevet på Danmarks Statistiks hjemmeside, <a href="http://www.dst.dk/varedeklaration">www.dst.dk/varedeklaration</a> under emnegruppen Serviceerhverv.</p> <p>Konjunkturbarometret er en tendensundersøgelse, der giver svar på centrale konjunkturmæssige forhold, som er vanskelige at opføre i traditionel statistik.</p>
<i>Sæsonkorrektion</i>	Sæsonkorrektion foretages ved hjælp af X12 ARIMA. Der er ikke korrigeret for handelsdagseffekt.
<i>Stikprøve</i>	Undersøgelsen er baseret på en stikprøve af virksomheder inden for udvalgte serviceerhverv, jf. bilag 1. Stikprøven er opdateret i februar 2005 og repræsenterer ca. 70 pct. af de beskæftigede inden for de udvalgte brancher. Stikprøven er stratificeret ud fra oplysninger om virksomhedernes branche og størrelse, målt i antallet af ansatte. Kun virksomheder med 10 eller flere ansatte i løbet af året er udtrukket. I alt indgår godt 1.900 virksomheder i undersøgelsen.
<i>Typer af spørgsmål</i>	Spørgsmålene i undersøgelsen er udformet således, at de kan besvares umiddelbart af virksomhedens ledelse. Der indgår spørgsmål om såvel den faktiske udvikling i den seneste tremånedersperiode som forventningerne til den kommende tremåneders periode. Desuden indgår et spørgsmål om den aktuelle vurdering af det generelle forretningsklima.
<i>Tidsreferencer</i>	Grundlaget for virksomhedernes vurdering af omsætning og beskæftigelse er en tremåneders periode, mens vurderingen af det generelle forretningsklima vedrører udgangen af den foregående periode. Det betyder fx, at juni-barometret belyser omsætnings- og beskæftigelsesforventningerne for perioden juni-august, mens vurderingen af forretningsklimaet vedrører udgangen af maj måned.
<i>Relativ fordeling</i>	<p>Virksomhedernes svar tælles med en værdi, som svarer til antallet af ansatte. Antal ansatte er beregnet som et gennemsnit af de fire seneste kvartaler.</p> <p>De sammenvejede tal offentliggøres i form af relative tal, fx 47 pct. bedre, 42 pct. omtrent uændret, og 11 pct. ringere for virksomhedernes vurdering af omsætningen i den kommende periode, sammenholdt med den netop forløbne periode. Dvs., at virksomheder, der repræsenterer 47 pct. af de ansatte har svaret, at de forventer en bedre omsætning, 42 pct. har vurderet at den vil blive omtrent uændret, og 11 pct. forventer, at den bliver ringere i den kommende periode.</p>
<i>Nettotal</i>	Nettotal beregnes som forskellen mellem procenttallene for "bedre" og "ringere", og må fortolkes som tendensen i udviklingen. Nettotallet siger således intet om størrelsen af væksten eller tilbagegangen. Et nettotal på fx +36 pct. for omsætningen er således ikke udtryk for en forventet vækstrate på 36 pct. Tallet er derimod udtryk for, at der forventes fremgang i omsætningen (netto) i virksomheder, der repræsenterer 36 pct. af de ansatte.

## 7. Offentliggørelse

<i>Branchegrupper</i>	Konjunkturbarometret offentliggøres for 7 branchegrupper, som gør det muligt at følge udviklingen inden for dansk serviceerhvervs mest betydende brancher. Desuden offentliggøres konjunkturbarometret fordelt på kombinationen af de 3 hovedområder: Turisme, Transport og Forretningsservice og 3 størrelsesgrupper: 10-19 fuldtidsansatte, 20-99 fuldtidsansatte og 100 eller flere fuldtidsansatte.
	Konjunkturbarometrets resultater offentliggøres i følgende publikationer:
<i>Nyt</i>	<i>Nyt fra Danmarks Statistik</i> ved udgangen af hver måned.
<i>Serviceerhverv</i>	<i>Serviceerhverv</i> (Statistiske Efterretninger, indeværende serie)
<i>Databanker</i>	Resultaterne af konjunkturbarometret offentliggøres også i Danmarks Statistikbank <a href="http://www.statistikbanken.dk">www.statistikbanken.dk</a>
<i>Servicemuligheder</i>	Der er mulighed for at foretage særkørsler på det indsamlede materiale.

## 8. Tabeloversigt

Artiklen indeholder følgende tabeller:

Tabel 1	Sammensat konjunkturindikator for serviceerhverv. Januar 2001-maj 2005
Tabel 2	Vurdering af det generelle forretningsklima, maj 2005. Fordelt på brancher.
Tabel 3	Vurdering af det generelle forretningsklima, maj 2005. Fordelt på brancher og størrelsesgrupper.
Tabel 4	Faktisk forløb i perioden februar-april 2005 og forventninger til perioden maj-juli 2005. Fordelt på brancher.
Tabel 5	Faktisk forløb i perioden februar-april 2005 og forventninger til perioden maj-juli 2005. Fordelt på brancher og størrelsesgrupper.
Tabel 6	Forventet og faktisk forløb for perioden februar-april 2005 i forhold til perioden november 2004 - januar 2005.
Bilag 1	Spørgeskema for konjunkturbarometer for serviceerhverv maj 2005.
Bilag 2	Oversigt over brancher, der indgår i konjunkturbarometer for serviceerhverv.

*Henvendelse* Troels Burchall Henningsen, tlf. 39 17 33 57, [tbh@dst.dk](mailto:tbh@dst.dk)  
Mette K. Sørensen, tlf. 39 17 33 69, [mks@dst.dk](mailto:mks@dst.dk)

En tilsvarende opgørelse for april er offentliggjort i indeværende serie 2005:25.

Tabel 1.

## Sammensat konjunkturindikator for serviceerhverv

		Omsætning	Beskæftigelse	Sammensat konjunktur- indikator	Sæsonkorrigeret konjunktur- indikator
		nettotal (pct.)			
2001	Januar	6	5	6	14
	Februar	20	7	14	14
	Marts	28	13	21	16
	April	19	13	16	6
	Maj	10	2	6	0
	Juni	0	2	1	6
	Juli	8	8	8	6
	August	15	7	11	5
	September	16	7	12	6
	Oktober	-3	-13	-8	-6
	November	-17	-22	-20	-11
	December	-5	-12	-9	1
2002	Januar	1	-6	-3	5
	Februar	12	3	8	8
	Marts	24	5	15	10
	April	29	14	22	12
	Maj	20	9	15	9
	Juni	-4	-4	-4	1
	Juli	9	1	5	3
	August	13	5	9	3
	September	20	-2	9	3
	Oktober	11	-7	2	3
	November	2	-9	-4	5
	December	-5	-13	-9	2
2003	Januar	-8	-12	-10	-2
	Februar	-4	-12	-8	-7
	Marts	5	-12	-4	-10
	April	10	-5	3	-7
	Maj	7	-8	-1	-6
	Juni	-9	-13	-11	-5
	Juli	6	-3	2	0
	August	15	-2	7	0
	September	15	-1	7	1
	Oktober	16	-10	3	4
	November	3	-14	-6	3
	December	-3	-11	-7	4
2004	Januar	6	-6	0	8
	Februar	18	-3	8	9
	Marts	23	8	16	10
	April	20	6	13	4
	Maj	24	13	19	14
	Juni	12	5	9	15
	Juli	17	11	14	12
	August	27	16	22	15
	September	30	15	23	16
	Oktober	25	10	18	18
	November	15	1	8	17
	December	5	-1	2	13
2005	Januar	4	-1	2	10
	Februar	16	14	15	17
	Marts	35	20	28	22
	April	35	20	28	19
	Maj	27	19	23	18

Tabel 2.

## Vurdering af det generelle forretningsklima, maj 2005. Fordelt på brancher

	Nettotal	Dårligt	Tilfreds- stillende	Godt
	pct.			
<b>I alt</b>	<b>16</b>	<b>6</b>	<b>72</b>	<b>22</b>
<b>Turisme</b>	<b>12</b>	<b>9</b>	<b>70</b>	<b>21</b>
Hoteller/ overnatning	10	10	70	20
Restoranter	9	9	73	18
Rejsebureauer	23	7	63	30
<b>Transport</b>	<b>7</b>	<b>11</b>	<b>71</b>	<b>18</b>
<b>Forretningsservice</b>	<b>20</b>	<b>4</b>	<b>72</b>	<b>24</b>
Udlejning	13	3	81	16
Edb-virksomhed	14	4	78	18
Forretningsservice i øvrigt	23	5	67	28

Tabel 3.

Vurdering af det generelle forretningsklima maj 2005.  
Fordelt på brancher og størrelsesgrupper

	Nettotal	Dårligt	Tilfreds- stillende	Godt
	pct.			
<b>I alt</b>	<b>16</b>	<b>6</b>	<b>72</b>	<b>22</b>
10-19 ansatte	11	10	69	21
20-99 ansatte	12	9	70	21
100 og derover	19	4	73	23
<b>Turisme</b>	<b>12</b>	<b>9</b>	<b>70</b>	<b>21</b>
10-19 ansatte	16	10	64	26
20-99 ansatte	5	14	67	19
100 og derover	20	3	74	23
<b>Transport</b>	<b>7</b>	<b>11</b>	<b>71</b>	<b>18</b>
10-19 ansatte	-3	19	65	16
20-99 ansatte	2	12	74	14
100 og derover	16	8	68	24
<b>Forretningsservice</b>	<b>20</b>	<b>4</b>	<b>72</b>	<b>24</b>
10-19 ansatte	16	5	74	21
20-99 ansatte	21	5	69	26
100 og derover	19	4	73	23

**Tabel 4. Faktisk forløb i perioden februar-april 2005 og forventninger til perioden maj-juli 2005. Fordelt på brancher**

	Faktisk forløb i februar-april 2005 i forhold til november 2004 - januar 2005				Forventet forløb i maj-juli 2005 i forhold til februar-april 2005			
	Nettotal	Ringere	Omtrent uændret	Bedre	Nettotal	Ringere	Omtrent uændret	Bedre
	omsætning (pct.)							
<b>I alt</b>	<b>25</b>	<b>7</b>	<b>61</b>	<b>32</b>	<b>27</b>	<b>7</b>	<b>59</b>	<b>34</b>
<b>Turisme</b>	<b>29</b>	<b>8</b>	<b>55</b>	<b>37</b>	<b>34</b>	<b>7</b>	<b>52</b>	<b>41</b>
Hoteller/ overnatning	26	8	58	34	30	7	56	37
Restauranter	8	13	66	21	42	10	38	52
Rejsebureauer	58	2	38	60	38	6	50	44
<b>Transport</b>	<b>18</b>	<b>11</b>	<b>60</b>	<b>29</b>	<b>29</b>	<b>10</b>	<b>51</b>	<b>39</b>
<b>Forretningsservice</b>	<b>26</b>	<b>6</b>	<b>62</b>	<b>32</b>	<b>24</b>	<b>6</b>	<b>64</b>	<b>30</b>
Udlejning	45	4	47	49	41	5	49	46
Edb-virksomhed	12	10	68	22	30	3	64	33
Forretningsservice i øvrigt	34	3	60	37	18	9	64	27
	beskæftigelse (pct.)							
<b>I alt</b>	<b>17</b>	<b>5</b>	<b>73</b>	<b>22</b>	<b>19</b>	<b>6</b>	<b>69</b>	<b>25</b>
<b>Turisme</b>	<b>9</b>	<b>5</b>	<b>81</b>	<b>14</b>	<b>24</b>	<b>4</b>	<b>68</b>	<b>28</b>
Hoteller/ overnatning	10	3	84	13	23	3	71	26
Restauranter	3	8	81	11	26	10	54	36
Rejsebureauer	16	5	74	21	27	1	71	28
<b>Transport</b>	<b>9</b>	<b>8</b>	<b>75</b>	<b>17</b>	<b>12</b>	<b>11</b>	<b>66</b>	<b>23</b>
<b>Forretningsservice</b>	<b>21</b>	<b>4</b>	<b>71</b>	<b>25</b>	<b>20</b>	<b>4</b>	<b>72</b>	<b>24</b>
Udlejning	27	2	69	29	30	2	66	32
Edb-virksomhed	11	5	79	16	23	4	69	27
Forretningsservice i øvrigt	27	4	65	31	17	4	75	21

**Tabel 5. Faktisk forløb perioden i februar-april 2005 og forventninger til perioden maj-juli 2005. Fordelt på brancher og størrelsesgrupper**

	Faktisk forløb i februar-april 2005 i forhold til november 2004 - januar 2005				Forventet forløb i maj-juli 2005 i forhold til februar-april 2005			
	Nettotal	Ringere	Omtrent uændret	Bedre	Nettotal	Ringere	Omtrent uændret	Bedre
	----- omsætning (pct.) -----							
<b>I alt</b>	<b>25</b>	<b>7</b>	<b>61</b>	<b>32</b>	<b>27</b>	<b>7</b>	<b>59</b>	<b>34</b>
10-19 ansatte	17	16	51	33	26	7	60	33
20-99 ansatte	20	9	62	29	30	7	56	37
100 og derover	28	5	62	33	24	7	62	31
<b>Turisme</b>	<b>29</b>	<b>8</b>	<b>55</b>	<b>37</b>	<b>34</b>	<b>7</b>	<b>52</b>	<b>41</b>
10-19 ansatte	18	18	46	36	35	6	53	41
20-99 ansatte	21	12	55	33	31	9	51	40
100 og derover	41	0	59	41	37	6	51	43
<b>Transport</b>	<b>18</b>	<b>11</b>	<b>60</b>	<b>29</b>	<b>29</b>	<b>10</b>	<b>51</b>	<b>39</b>
10-19 ansatte	0	26	48	26	18	11	60	29
20-99 ansatte	12	13	62	25	27	9	55	36
100 og derover	28	5	62	33	32	12	44	44
<b>Forretningsservice</b>	<b>26</b>	<b>6</b>	<b>62</b>	<b>32</b>	<b>24</b>	<b>6</b>	<b>64</b>	<b>30</b>
10-19 ansatte	25	10	55	35	25	6	63	31
20-99 ansatte	24	6	64	30	32	5	58	37
100 og derover	26	6	62	32	20	7	66	27
	----- beskæftigelse (pct.) -----							
<b>I alt</b>	<b>17</b>	<b>5</b>	<b>73</b>	<b>22</b>	<b>19</b>	<b>6</b>	<b>69</b>	<b>25</b>
10-19 ansatte	12	9	70	21	20	3	74	23
20-99 ansatte	16	8	68	24	21	7	65	28
100 og derover	18	3	76	21	18	5	72	23
<b>Turisme</b>	<b>9</b>	<b>5</b>	<b>81</b>	<b>14</b>	<b>24</b>	<b>4</b>	<b>68</b>	<b>28</b>
10-19 ansatte	13	6	75	19	19	5	71	24
20-99 ansatte	7	8	77	15	19	5	71	24
100 og derover	10	0	90	10	33	3	61	36
<b>Transport</b>	<b>9</b>	<b>8</b>	<b>75</b>	<b>17</b>	<b>12</b>	<b>11</b>	<b>66</b>	<b>23</b>
10-19 ansatte	4	14	68	18	16	6	72	22
20-99 ansatte	9	11	69	20	20	8	64	28
100 og derover	11	3	83	14	4	15	66	19
<b>Forretningsservice</b>	<b>21</b>	<b>4</b>	<b>71</b>	<b>25</b>	<b>20</b>	<b>4</b>	<b>72</b>	<b>24</b>
10-19 ansatte	15	8	69	23	21	2	75	23
20-99 ansatte	23	6	65	29	22	8	62	30
100 og derover	21	3	73	24	19	3	75	22

**Tabel 6. Forventet og faktisk forløb for perioden februar-april 2005 i forhold til perioden november 2004 - januar 2005**

	----- netttotal (procent) -----			
	Turisme	Transport	Forretningsservice	I alt
<b>Forventet forløb (februar-april 2005)</b>				
Omsætning	23	11	15	16
Beskæftigelse	9	14	15	14
<b>Faktisk forløb (februar-april 2005)</b>				
Omsætning	29	18	26	25
Beskæftigelse	9	9	21	17
<b>Forskel mellem forventet og faktisk forløb</b>				
Omsætning	6	7	11	9
Beskæftigelse	0	-5	6	3



DANMARKS  
STATISTIK

Bedes indsendt til Danmarks Statistik senest **4. maj 2005**

Journal nr.

CVR-nr.

Hvis virksomheden har ændret adresse mv., eller hvis De har kommentarer til skemaet, kan De skrive dem i rubrikken bemærkninger nederst på siden.

## Konjunkturbarometer for serviceerhverv maj 2005

Ved besvarelsen bedes De se bort fra normale sæsonbestemte ændringer.

### Hvordan vurderer De det generelle forretningsklima ved udgangen af april 2005

Det generelle forretningsklima .....  dårligt  tilfredsstillende  godt

### Hvordan vurderer De, at udviklingen i perioden februar-april 2005 har været for Deres virksomhed sammenlignet med perioden november 2004 - januar 2005

Omsætning .....  ringere  omtrent uændret  bedre

Beskæftigelse ved udgangen af perioden .....  ringere  omtrent uændret  bedre

### Hvordan forventer De, at udviklingen vil være i perioden maj-juli 2005 i Deres virksomhed sammenlignet med perioden februar-april 2005

Omsætning .....  ringere  omtrent uændret  bedre

Beskæftigelse ved udgangen af perioden .....  ringere  omtrent uændret  bedre

Bemærkninger:

Eventuel telefonisk henvendelse bedes rettet til

Navn

Dato

Telefonnummer

Lokalnummer

Underskrift samt eventuelt firmastempel

Sejrøgade 11  
2100 København Ø

Tlf. 39 17 39 17  
Fax 39 17 34 25

E-post [konj@dst.dk](mailto:konj@dst.dk)  
<http://www.dst.dk>

Mette K. Sørensen  
Direkte tlf. 39 17 33 69

**Bilag 2. Oversigt over brancher, der indgår i konjunkturbarometer for serviceerhverv**

<b>1. Turisme</b>	Hoteller og anden overnatning	551010	Hoteller	
		551020	Konferencecentre og kursusjendomme	
		552100	Vandrerhjem	
		552200	Campingpladser	
		552310	Feriecentre	
		633010	Turistbureauer	
		703130	Ferieboligudlejning	
		Restaurationer	553010	Restauranter
		Rejsebureauer	633020	Rejsebureauer, turarrangerende
633030	Rejsebureauer, billetudstedende			
<b>2. Transport</b>		602410	Vognmandsvirksomhed	
		602420	Flytteforretninger	
		634020	Speditørvirksomhed	
<b>3. Forretningsservice</b>	Udlejning	711000	Biludlejning	
		712110	Udlejning af containere	
		712190	Udlejning af lastbiler og andet materiel til landtransport	
		713200	Udlejning af entreprenørmateriel	
		713310	Udlejning edb-maskiner og edb-udstyr	
		713320	Udlejning af kontormaskiner	
		713400	Udlejning af maskiner og udstyr i øvrigt	
		714010	Udlejning af videobånd	
		714090	Udlejning af varer til personligt brug og til brug i husholdninger i øvrigt	
		Edb-virksomhed	721000	Konsulentvirksomhed vedr. hardware
	722100		Udvikling af standardsoftware	
	722200		Udvikling af kundespecifikt software og konsulentbistand i forbindelse med software	
	723000		Databehandling	
	724000		Databaseværter og -formidlere	
	725000		Reparation og vedligeholdelse af kontormaskiner og edb-udstyr	
	726000		Anden virksomhed i forbindelse med databehandling	
	Forretnings- service	741100	Advokatvirksomhed	
		741200	Revisions- og bogføringsvirksomhed	
		741300	Meningsmåling og markedsanalyse	
		742010	Rådgivende ingeniørvirksomhed i forbindelse med byggeri og anlægsarbejder	
		742020	Rådgivende ingeniørvirksomhed inden for produktions- og maskinteknik	
		742040	Arkitektvirksomhed	
		744010	Reklamebureauvirksomhed	
745020		Vikarbureauer		
745030		Rådgivning og medvirken ved personaleudvælgelse		
748740		Kongres-, messe- og udstillingsaktiviteter		





SERVICEERHVERV 2005:31  
Statistiske Efterretninger  
ISSN (trykt udgave) 1399-0640  
ISSN (elektronisk udgave) 1601-0965  
[www.dst.dk/efterretninger](http://www.dst.dk/efterretninger)

Abonnement (internet) for 2005: 904,00 kr.  
Abonnement (papir) for 2005: 1.672,00 kr.  
Løssalg: 39,00 kr.  
Ekspeditionsgebyr: 30 kr. (Indland) 100 kr. (Udland)  
Salg hele døgnet: [publsalg@dst.dk](mailto:publsalg@dst.dk), tlf. 39 17 30 20 eller [www.dst.dk](http://www.dst.dk)  
© Danmarks Statistik, Sejrøgade 11, 2100 København Ø.  
Tryk: Danmarks Statistiks Trykkeri

---