

Konjunkturbarometer for serviceerhverv marts 2005

Serviceerhvervenes forventninger til de kommende tre måneder er steget fra 16 i februar til 23 i marts, korrigeret for sæsonudsving, hvilket er den højest målte forventning siden september 2000. Det viser den sammensatte konjunkturindikator for serviceerhvervene.

Resultaterne er baseret på en månedlig spørgeskemaundersøgelse blandt virksomheder inden for servicesektoren med ti eller flere ansatte. Virksomhederne er fordelt på hhv. turisme, transport og forretningsservice. Konjunkturbarometeret giver svar på centrale konjunkturmæssige forhold inden for serviceerhvervene. Konjunkturbarometeret omfatter dels et spørgsmål om vurderingen af det aktuelle forretningsklima, dels en vurdering af de faktiske forhold og forventningerne til den kommende periode med hensyn til omsætning og beskæftigelse.

1. Konjunkturbarometrets indhold

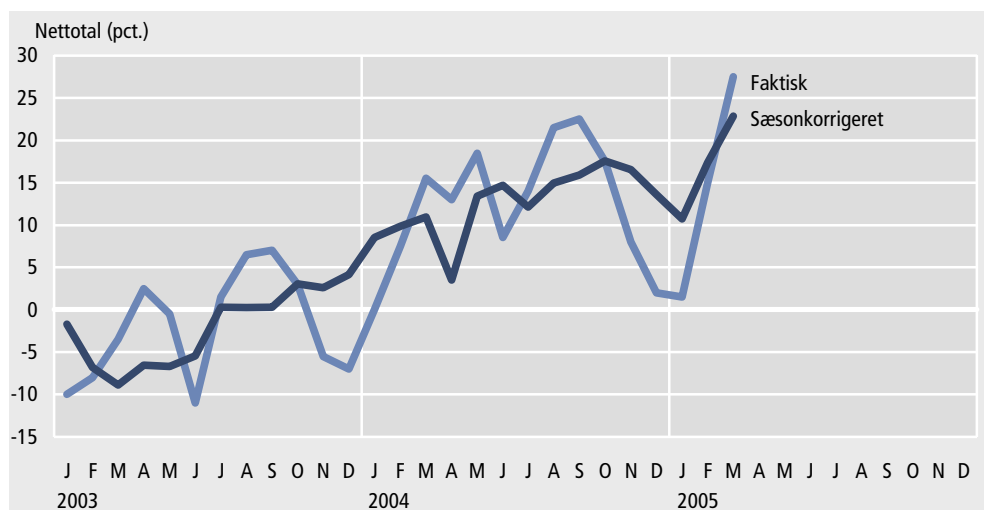
Artiklen beskriver virksomhedernes vurdering af det generelle forretningsklima, samt deres bedømmelse af hhv. omsætning og beskæftigelse i perioden december 2004-februar 2005 og forventningerne til marts-maj 2005.

2. Sammensat konjunkturindikator

Den sammensatte konjunkturindikator er 23

Serviceerhvervenes forventninger til de kommende tre måneder er steget fra 16 i februar til 23 i marts, korrigeret for sæsonudsving, hvilket er den højest målte forventning siden september 2000. Det viser den sammensatte konjunkturindikator for serviceerhvervene.

Figur 1. Sammensat konjunkturindikator for serviceerhverv



Den faktiske konjunkturindikator er en sammenvæjning af nettotalerne for virksomhedernes forventninger til hhv. omsætning og beskæftigelse i perioden marts-maj 2005, hvor nettotallet for omsætning er 35 og for beskæftigelse 20 og er dermed 28.



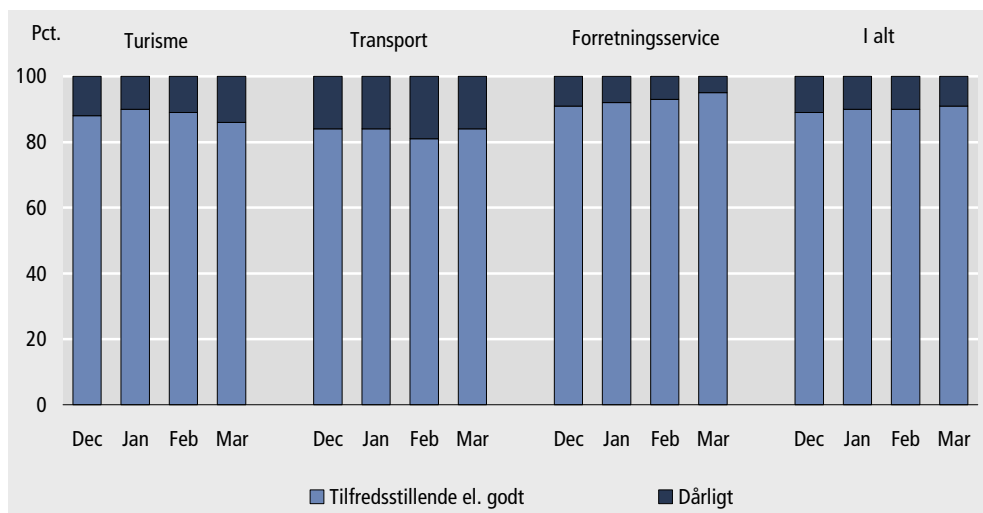
3. Vurdering af det generelle forretningsklima

91 pct. af virksomhederne finder forretningsklimaet tilfredsstillende eller godt

Virksomheder, der repræsenterer 20 pct. af de beskæftigede, fandt ved udgangen af februar måned forretningsklimaet godt. 71 pct. vurderede, at det var tilfredsstillende og 9 pct., at det var dårligt.

På brancheniveau er andelen, der finder det generelle forretningsklima tilfredsstillende eller godt hhv. 95 pct. inden for forretningsservice, 86 pct. inden for turisme og 84 pct. for transport.

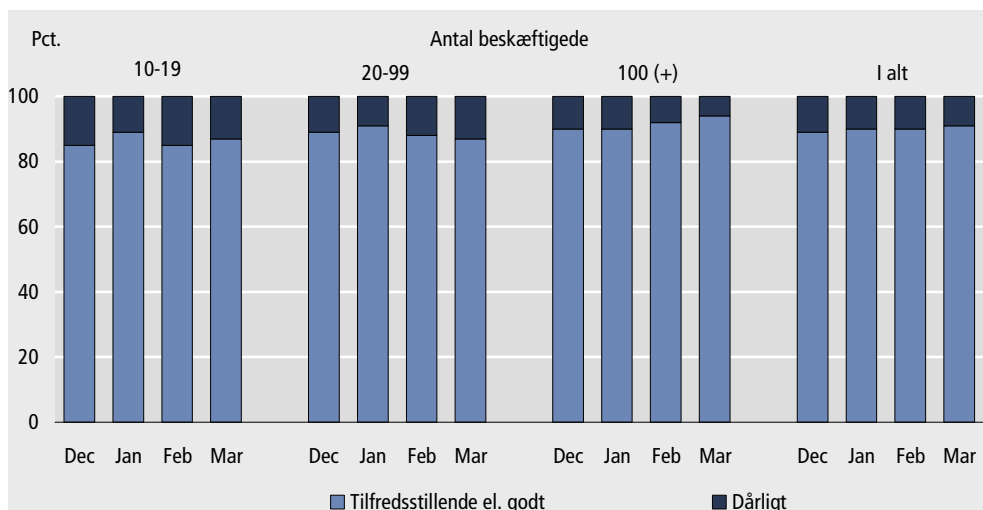
Figur 2. Virksomhedernes vurdering af det generelle forretningsklima fordelt på brancher



Størst tilfredshed med forretningsklimaet blandt store virksomheder

Blandt virksomheder med 100 eller flere ansatte fandt 94 pct. forretningsklimaet tilfredsstillende eller godt, hvilket er en stigning på 2 pct. point siden februar. De tilsvarende andele blandt virksomheder med 10-19 ansatte og 20-99 ansatte er i begge tilfælde 87 pct.

Figur 3. Virksomhedernes vurdering af det generelle forretningsklima fordelt på størrelse



4. Forventninger til perioden marts-maj 2005

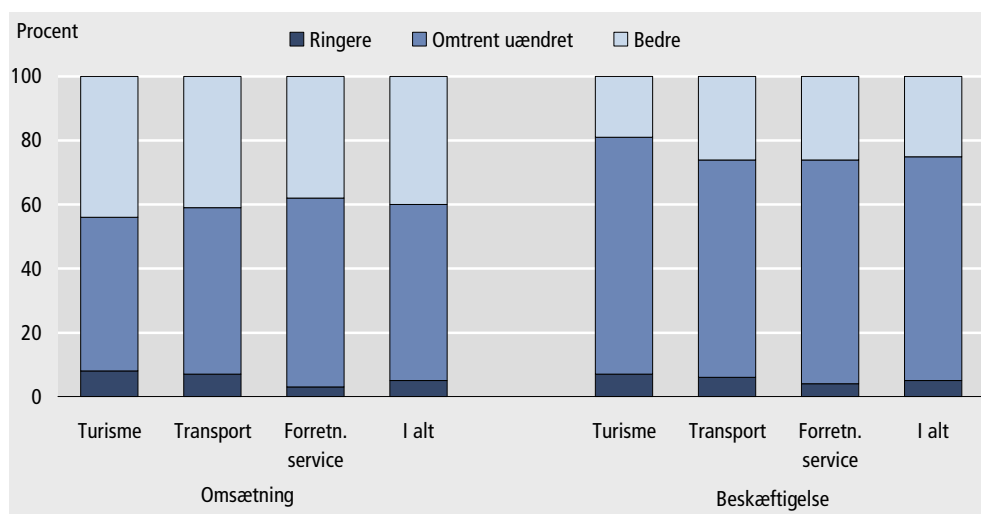
Positive forventninger til både omsætningen ...

I perioden marts til maj 2005 forventer de virksomheder, som repræsenterer 40 pct. af de ansatte, en øget omsætning, mens 5 pct. forventer en tilbagegang. Det giver en positiv nettoforventning på 35 pct. De positive forventninger findes i alle brancherne. Turisme har den højeste positive nettoforventning med 36 pct.

... og beskæftigelsen

På beskæftigelsessiden forventer de virksomheder, som repræsenterer 25 pct. af de ansatte en fremgang, mens 5 pct. forventer en tilbagegang. Det giver en positiv nettoforventning på 20 pct. Særligt transport og forretningsservice har en positiv forventning med hhv. 20 og 22 pct.

Figur 4. Virksomhedernes forventninger til omsætning og beskæftigelse i marts-maj 2005, i forhold til december 2004-februar 2005, fordelt på brancher



5. Udviklingen i perioden december 2004-februar 2005

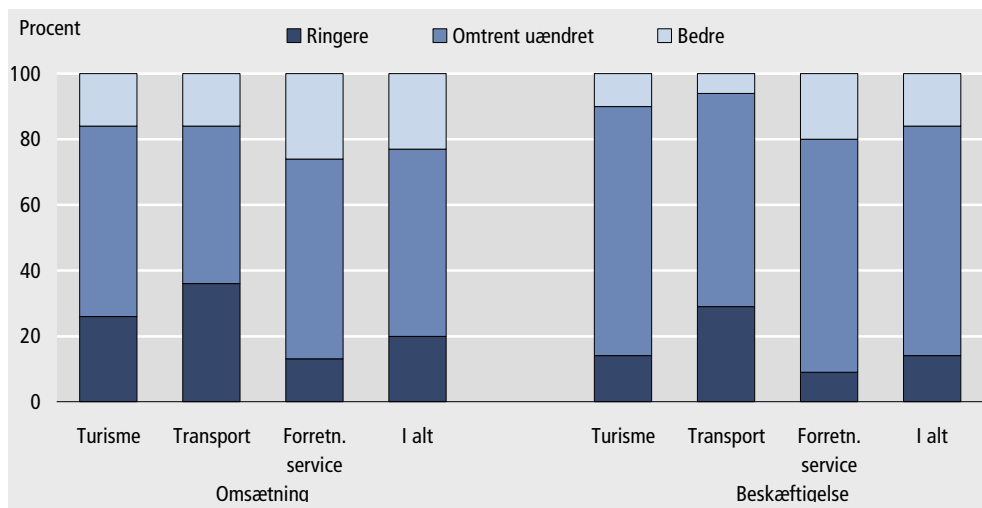
Svagt positivt forløb både i omsætningen ...

Omsætningen i december 2004-februar 2005 var højere end i den foregående 3-måneders periode (september-november 2004), jf. figur 5. De virksomheder, som repræsenterer 23 pct. af de ansatte, vurderede, at omsætningen var bedre end i den foregående periode, mens 20 pct. vurderede, at den var ringere. Det samlede netttotal for omsætningen var dermed 3 pct. Transport og turisme oplevede dog et ringere forløb i december 2004-februar 2005, med et samlet netttotal på henholdsvis -20 pct. og -10 pct.

... og i beskæftigelsen

Beskæftigelsen i perioden december 2004-februar 2005 vurderedes også svagt højere end i den foregående periode. Det fremgår af, at de virksomheder, der repræsenterede 16 pct. af de ansatte, havde større beskæftigelse, mens 14 pct. havde mindre beskæftigelse, og det svarer til et netttotal på 2 pct.

Figur 5. Virksomhedernes vurdering af omsætning og beskæftigelse i december 2004-februar 2005, i forhold til september-november 2005, fordelt på brancher



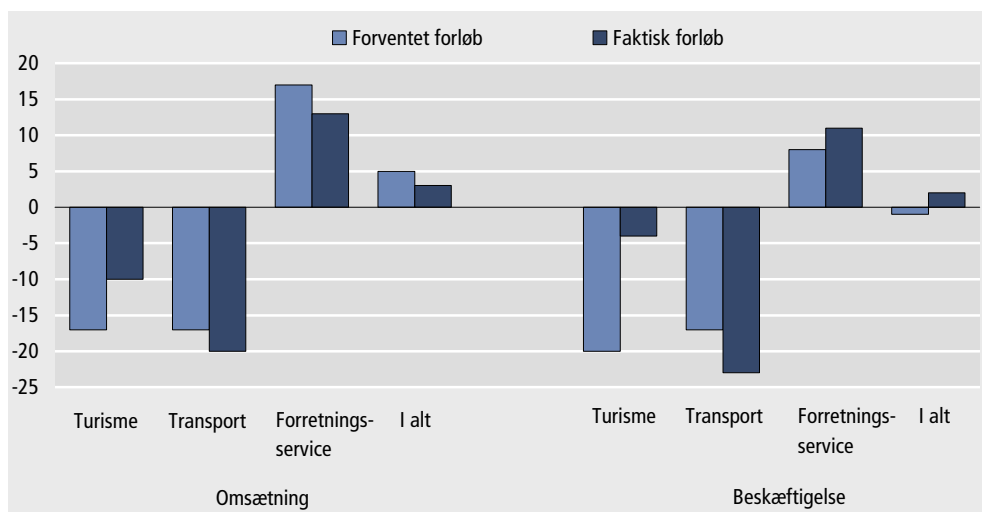
En smule lavere omsætningen end forventet ...

Nettoforventningerne var for omsætningens vedkommende 5 pct., og det faktiske nettoresultat var 3 pct., jf. figur 6. Turist- og transportbranchen oplevede, at det faktiske forløb var henholdsvis 20 og 17 pct. dårligere end forventet.

... men lidt højere beskæftigelse end forventet

På beskæftigelsessiden var det faktiske resultat bedre i forhold til det forventede. Forskellen på nettoforventningerne og det faktiske nettoresultat var 3 pct. Det gik dog dårligere end ventet for virksomhederne inden for transport i december 2004-februar 2005, med en forskel på -6 procentpoint.

Figur 6. Serviceerhvervenes forventede og faktiske forløb december 2004-februar 2005, i forhold til september-november 2004



Oversigtstabel 1. Forventet og faktisk forløb for serviceerhverv for perioden juni-august 2000 til december 2004-februar 2005

	Omsætning			Beskæftigelse		
	Forventet forløb	Faktisk forløb	Forskel mellem forventet og faktisk	Forventet forløb	Faktisk forløb	Forskel mellem forventet og faktisk
	----- nettotal (pct.) -----					
Juni-august 2000	24	10	-14	23	15	-8
Juli-september 2000	27	25	-2	22	20	-2
August-oktober 2000	32	20	-12	22	14	-8
September-november 2000	35	26	-9	23	19	-4
Oktober-december 2000	27	32	5	15	20	5
November 2000-januar 2001	12	6	-6	12	-1	-13
December 2000-februar 2001	12	1	-11	11	0	-11
Januar-marts 2001	6	0	-6	5	6	1
Februar-april 2001	20	15	-5	7	8	1
Marts-maj 2001	28	6	-22	13	9	-4
April-juni 2001	19	21	2	13	14	1
Maj-juli 2001	10	9	-1	2	7	5
Juni-august 2001	0	-6	-6	2	1	-1
Juli-september 2001	8	-7	-15	8	-4	-12
August-oktober 2001	15	-11	-26	7	-13	-20
September-november 2001	16	-2	-18	7	-9	-16
Oktober-december 2001	-3	5	8	-13	-4	9
November 2001-januar 2002	-17	-1	16	-22	-11	11
December 2001-februar 2002	-5	-3	2	-12	-12	0
Januar-marts 2002	1	8	7	-6	-2	4
Februar-april 2002	12	11	-1	3	-1	-4
Marts-maj 2002	24	9	-15	5	-2	-7
April-juni 2002	29	7	-22	4	-8	-12
Maj-juli 2002	20	6	-14	9	-1	-10
Juni-august 2002	-4	-3	1	-4	-10	-6
Juli-september 2002	9	-7	-16	1	-8	-9
August-oktober 2002	13	1	-12	5	-10	-15
September-november 2002	20	3	-17	-2	-7	-5
Oktober-december 2002	11	4	-7	-7	-13	-6
November 2002-januar 2003	2	-20	-22	-9	-25	-16
December 2002-februar 2003	-5	-23	-18	-13	-26	-13
Januar-marts 2003	-8	-26	-18	-12	-29	-17
Februar-april 2003	-4	-11	-7	-12	-16	-4
Marts-maj 2003	5	-12	-17	-12	-24	-12
April-juni 2003	10	1	-9	-5	-16	-11
Maj-juli 2003	7	-2	-9	-8	-14	-6
Juni-august 2003	-9	-6	3	-13	-15	-2
Juli-september 2003	6	1	-5	-3	-9	-6
August-oktober 2003	15	3	-12	-2	-10	-8
September-november 2003	15	9	-6	-1	-8	-7
Oktober-december 2003	16	11	-5	-10	-10	0
November 2003-januar 2004	3	3	0	-14	-15	-1
December 2003-februar 2004	-3	-6	-3	-11	-12	-1
Januar-marts 2004	6	-1	-7	-6	-12	-6
Februar-april 2004	18	25	7	-3	12	15
Marts-maj 2004	23	27	4	8	16	8
April-juni 2004	20	19	-1	6	9	3
Maj-juli 2004	24	17	-7	13	11	-2
Juni-august 2004	12	10	-2	5	6	1
Juli-september 2004	17	12	-5	11	13	2
August-oktober 2004	27	20	-7	16	10	-6
September-november 2004	30	28	-2	15	15	0
Oktober-december 2004	25	25	0	10	7	-3
November 2004-januar 2005	15	17	2	1	8	7
December 2004-februar 2005	5	3	-2	-1	2	3

6. Metode

<i>Kvalitative vurderinger</i>	<p>Konjunkturbarometret for serviceerhverv giver et hurtigt og aktuelt billede af forholdene inden for udvalgte dele af servicesektoren. Det omfatter en kvalitativ vurdering af såvel de faktiske forhold i de seneste måneder som forventningerne til de kommende måneder mht. omsætning og beskæftigelse, samt en bedømmelse af det generelle forretningsklima. Metoden er nærmere beskrevet på Danmarks Statistiks hjemmeside, www.dst.dk/varedeklaration under emnegruppen Serviceerhverv.</p> <p>Konjunkturbarometret er en tendensundersøgelse, der giver svar på centrale konjunkturmæssige forhold, som er vanskelige at opføre i traditionel statistik.</p>
<i>Sæsonkorrektion</i>	Sæsonkorrektion foretages ved hjælp af X12 ARIMA. Der er ikke korrigeret for handelsdagseffekt.
<i>Stikprøve</i>	Undersøgelsen er baseret på en stikprøve af virksomheder inden for udvalgte serviceerhverv, jf. bilag 1. Stikprøven er opdateret i februar 2005 og repræsenterer ca. 70 pct. af de beskæftigede inden for de udvalgte brancher. Stikprøven er stratificeret ud fra oplysninger om virksomhedernes branche og størrelse, målt i antallet af ansatte. Kun virksomheder med 10 eller flere ansatte i løbet af året er udtrukket. I alt indgår godt 1.900 virksomheder i undersøgelsen.
<i>Typer af spørgsmål</i>	Spørgsmålene i undersøgelsen er udformet således, at de kan besvares umiddelbart af virksomhedens ledelse. Der indgår spørgsmål om såvel den faktiske udvikling i den seneste tremånedersperiode som forventningerne til den kommende tremåneders periode. Desuden indgår et spørgsmål om den aktuelle vurdering af det generelle forretningsklima.
<i>Tidsreferencer</i>	Grundlaget for virksomhedernes vurdering af omsætning og beskæftigelse er en tremåneders periode, mens vurderingen af det generelle forretningsklima vedrører udgangen af den foregående periode. Det betyder fx, at juni-barometret belyser omsætnings- og beskæftigelsesforventningerne for perioden juni-august, mens vurderingen af forretningsklimaet vedrører udgangen af maj måned.
<i>Relativ fordeling</i>	<p>Virksomhedernes svar tælles med en værdi, som svarer til antallet af ansatte. Antal ansatte er beregnet som et gennemsnit af de fire seneste kvartaler.</p> <p>De sammenvejede tal offentliggøres i form af relative tal, fx 47 pct. bedre, 42 pct. omtrent uændret, og 11 pct. ringere for virksomhedernes vurdering af omsætningen i den kommende periode, sammenholdt med den netop forløbne periode. Dvs., at virksomheder, der repræsenterer 47 pct. af de ansatte har svaret, at de forventer en bedre omsætning, 42 pct. har vurderet at den vil blive omtrent uændret, og 11 pct. forventer, at den bliver ringere i den kommende periode.</p>
<i>Nettotal</i>	Nettotal beregnes som forskellen mellem procenttallene for "bedre" og "ringere", og må fortolkes som tendensen i udviklingen. Nettotallet siger således intet om størrelsen af væksten eller tilbagegangen. Et nettotal på fx +36 pct. for omsætningen er således ikke udtryk for en forventet vækstrate på 36 pct. Tallet er derimod udtryk for, at der forventes fremgang i omsætningen (netto) i virksomheder, der repræsenterer 36 pct. af de ansatte.

7. Offentliggørelse

<i>Branchegrupper</i>	Konjunkturbarometret offentliggøres for 7 branchegrupper, som gør det muligt at følge udviklingen inden for dansk serviceerhvervs mest betydende brancher. Desuden offentliggøres konjunkturbarometret fordelt på kombinationen af de 3 hovedområder: Turisme, Transport og Forretningsservice og 3 størrelsesgrupper: 10-19 fuldtidsansatte, 20-99 fuldtidsansatte og 100 eller flere fuldtidsansatte.
	Konjunkturbarometrets resultater offentliggøres i følgende publikationer:
<i>Nyt</i>	<i>Nyt fra Danmarks Statistik</i> ved udgangen af hver måned.
<i>Serviceerhverv</i>	<i>Serviceerhverv</i> (Statistiske Efterretninger, indeværende serie)
<i>Databanker</i>	Resultaterne af konjunkturbarometret offentliggøres også i Danmarks Statistikbank www.statistikbanken.dk
<i>Servicemuligheder</i>	Der er mulighed for at foretage særkørsler på det indsamlede materiale.

8. Tabeloversigt

Artiklen indeholder følgende tabeller:

Tabel 1	Sammensat konjunkturindikator for serviceerhverv. Januar 2001-marts 2005
Tabel 2	Vurdering af det generelle forretningsklima, marts 2005. Fordelt på brancher.
Tabel 3	Vurdering af det generelle forretningsklima, marts 2005. Fordelt på brancher og størrelsesgrupper.
Tabel 4	Faktisk forløb i perioden december 2004-februar 2005 og forventninger til perioden marts-maj 2005. Fordelt på brancher.
Tabel 5	Faktisk forløb i perioden december 2004-februar 2005 og forventninger til perioden marts-maj 2005. Fordelt på brancher og størrelsesgrupper.
Tabel 6	Forventet og faktisk forløb for perioden december 2004-februar 2005 i forhold til perioden september-november 2004.
Bilag 1	Spørgeskema for konjunkturbarometer for serviceerhverv marts 2005.
Bilag 2	Oversigt over brancher, der indgår i konjunkturbarometer for serviceerhverv.

Henvendelse Troels Burchall Henningsen, tlf. 39 17 33 57, tbh@dst.dk
Mette K. Sørensen, tlf. 39 17 33 69, mks@dst.dk

En tilsvarende opgørelse for februar er offentliggjort i indeværende serie 2005:12.

Tabel 1.

Sammensat konjunkturindikator for serviceerhverv

		Omsætning	Beskæftigelse	Sammensat konjunktur- indikator	Sæsonkorrigeret konjunktur- indikator
		nettotal (pct.)			
2001	Januar	6	5	6	14
	Februar	20	7	14	14
	Marts	28	13	21	16
	April	19	13	16	6
	Maj	10	2	6	0
	Juni	0	2	1	6
	Juli	8	8	8	6
	August	15	7	11	5
	September	16	7	12	6
	Oktober	-3	-13	-8	-7
	November	-17	-22	-20	-11
	December	-5	-12	-9	1
2002	Januar	1	-6	-3	5
	Februar	12	3	8	9
	Marts	24	5	15	10
	April	29	14	22	12
	Maj	20	9	15	9
	Juni	-4	-4	-4	1
	Juli	9	1	5	3
	August	13	5	9	3
	September	20	-2	9	3
	Oktober	11	-7	2	3
	November	2	-9	-4	5
	December	-5	-13	-9	2
2003	Januar	-8	-12	-10	-2
	Februar	-4	-12	-8	-7
	Marts	5	-12	-4	-9
	April	10	-5	3	-7
	Maj	7	-8	-1	-7
	Juni	-9	-13	-11	-5
	Juli	6	-3	2	0
	August	15	-2	7	0
	September	15	-1	7	0
	Oktober	16	-10	3	3
	November	3	-14	-6	3
	December	-3	-11	-7	4
2004	Januar	6	-6	0	9
	Februar	18	-3	8	10
	Marts	23	8	16	11
	April	20	6	13	4
	Maj	24	13	19	13
	Juni	12	5	9	15
	Juli	17	11	14	12
	August	27	16	22	15
	September	30	15	23	16
	Oktober	25	10	18	18
	November	15	1	8	17
	December	5	-1	2	14
2005	Januar	4	-1	2	11
	Februar	16	14	15	17
	Marts	35	20	28	23

Tabel 2.

Vurdering af det generelle forretningsklima, marts 2005. Fordelt på brancher

	Nettotal	Dårligt	Tilfreds- stillende	Godt
	pct.			
I alt	11	9	71	20
Turisme	5	14	67	19
Hoteller/ overnatning	8	11	70	19
Restoranter	-12	31	50	19
Rejsebureauer	8	9	74	17
Transport	-2	16	70	14
Forretningsservice	18	5	72	23
Udlejning	25	4	67	29
Edb-virksomhed	3	10	77	13
Forretningsservice i øvrigt	28	2	68	30

Tabel 3.

Vurdering af det generelle forretningsklima marts 2005.
Fordelt på brancher og størrelsesgrupper

	Nettotal	Dårligt	Tilfreds- stillende	Godt
	pct.			
I alt	11	9	71	20
10-19 ansatte	5	13	69	18
20-99 ansatte	5	13	69	18
100 og derover	16	6	72	22
Turisme	5	14	67	19
10-19 ansatte	-4	20	64	16
20-99 ansatte	4	16	64	20
100 og derover	8	10	72	18
Transport	-2	16	70	14
10-19 ansatte	-16	24	68	8
20-99 ansatte	-11	19	73	8
100 og derover	11	11	67	22
Forretningsservice	18	5	72	23
10-19 ansatte	17	6	71	23
20-99 ansatte	16	8	68	24
100 og derover	18	4	74	22

Tabel 4. Faktisk forløb i perioden december 2004-februar 2005 og forventninger til perioden marts-maj 2005. Fordelt på brancher

	Faktisk forløb i december 2004-februar 2005 i forhold til september-november 2004				Forventet forløb i marts-maj 2005 i forhold til december 2004-februar 2005			
	Nettotal	Ringere	Omtrent uændret	Bedre	Nettotal	Ringere	Omtrent uændret	Bedre
	omsætning (pct.)							
I alt	3	20	57	23	35	5	55	40
Turisme	-10	26	58	16	36	8	48	44
Hoteller/ overnatning	-15	27	61	12	42	4	50	46
Restauranter	-9	28	53	19	10	28	34	38
Rejsebureauer	6	19	56	25	45	1	53	46
Transport	-20	36	48	16	34	7	52	41
Forretningsservice	13	13	61	26	35	3	59	38
Udlejning	-3	24	55	21	40	1	58	41
Edb-virksomhed	9	18	55	27	35	2	61	37
Forretningsservice i øvrigt	17	9	65	26	34	4	58	38
	beskæftigelse (pct.)							
I alt	2	14	70	16	20	5	70	25
Turisme	-4	14	76	10	12	7	74	19
Hoteller/ overnatning	-7	16	75	9	12	4	80	16
Restauranter	-10	12	86	2	-3	23	57	20
Rejsebureauer	10	10	70	20	25	1	73	26
Transport	-23	29	65	6	20	6	68	26
Forretningsservice	11	9	71	20	22	4	70	26
Udlejning	10	13	64	23	37	1	61	38
Edb-virksomhed	10	9	72	19	14	6	74	20
Forretningsservice i øvrigt	13	8	71	21	26	3	68	29

Tabel 5. Faktisk forløb perioden i december 2004-februar 2005 og forventninger til perioden marts-maj 2005. Fordelt på brancher og størrelsesgrupper

	Faktisk forløb i december 2004-februar 2005 i forhold til september-november 2004				Forventet forløb i marts-maj 2005 i forhold til december 2004-februar 2005			
	Nettotal	Ringere	Omtrent uændret	Bedre	Nettotal	Ringere	Omtrent uændret	Bedre
	omsætning (pct.)							
I alt	3	20	57	23	35	5	55	40
10-19 ansatte	3	24	49	27	38	8	46	46
20-99 ansatte	4	22	52	26	34	6	54	40
100 og derover	2	18	62	20	35	3	59	38
Turisme	-10	26	58	16	36	8	48	44
10-19 ansatte	-15	35	45	20	36	13	38	49
20-99 ansatte	-9	28	53	19	46	5	44	51
100 og derover	-9	19	71	10	25	10	55	35
Transport	-20	36	48	16	34	7	52	41
10-19 ansatte	-20	37	46	17	35	11	43	46
20-99 ansatte	-16	32	52	16	24	10	56	34
100 og derover	-25	41	43	16	47	2	49	49
Forretningsservice	13	13	61	26	35	3	59	38
10-19 ansatte	22	13	52	35	41	4	51	45
20-99 ansatte	21	14	51	35	35	4	57	39
100 og derover	9	13	65	22	34	3	60	37
	beskæftigelse (pct.)							
I alt	2	14	70	16	20	5	70	25
10-19 ansatte	3	16	65	19	23	6	65	29
20-99 ansatte	2	16	66	18	23	6	65	29
100 og derover	2	12	74	14	18	4	74	22
Turisme	-4	14	76	10	12	7	74	19
10-19 ansatte	-5	20	65	15	19	9	63	28
20-99 ansatte	-10	15	80	5	22	4	70	26
100 og derover	3	11	75	14	-3	10	83	7
Transport	-23	29	65	6	20	6	68	26
10-19 ansatte	-17	25	67	8	25	7	61	32
20-99 ansatte	-14	23	68	9	10	10	70	20
100 og derover	-36	38	60	2	28	2	68	30
Forretningsservice	11	9	71	20	22	4	70	26
10-19 ansatte	17	9	65	26	24	4	68	28
20-99 ansatte	14	13	60	27	30	4	62	34
100 og derover	10	7	76	17	18	4	74	22

Tabel 6. Forventet og faktisk forløb for perioden december 2004-februar 2005 i forhold til perioden september-november 2004

	Turisme	Transport	Forretningsservice	I alt
	nettotal (procent)			
Forventet forløb (december 2004-februar 2005)				
Omsætning	-17	-17	17	5
Beskæftigelse	-20	-17	8	-1
Faktisk forløb (december 2004-februar 2005)				
Omsætning	-10	-20	13	3
Beskæftigelse	-4	-23	11	2
Forskel mellem forventet og faktisk forløb				
Omsætning	7	-3	-4	-2
Beskæftigelse	16	-6	3	3



Bedes indsendt til Danmarks Statistik senest **4. marts 2005**

Journal nr.

CVR-nr.

Hvis virksomheden har ændret adresse mv., eller hvis De har kommentarer til skemaet, kan De skrive dem i rubrikken bemærkninger nederst på siden.

Konjunkturbarometer for serviceerhverv marts 2005

Ved besvarelsen bedes De se bort fra normale sæsonbestemte ændringer.

Hvordan vurderer De det generelle forretningsklima ved udgangen af februar 2005

Det generelle forretningsklima dårligt tilfredsstillende godt

Hvordan vurderer De, at udviklingen i perioden december 2004-februar 2005 har været for Deres virksomhed sammenlignet med perioden september-november 2004

Omsætning..... ringere omtrent uændret bedre

Beskæftigelse ved udgangen af perioden ringere omtrent uændret bedre

Hvordan forventer De, at udviklingen vil være i perioden marts-maj 2005 i Deres virksomhed sammenlignet med perioden december 2004-februar 2005

Omsætning..... ringere omtrent uændret bedre

Beskæftigelse ved udgangen af perioden ringere omtrent uændret bedre

Bemærkninger:

Eventuel telefonisk henvendelse bedes rettet til

Navn

Dato

Telefonnummer

Lokalnummer

Underskrift samt eventuelt firmastempel

Sejrøgade 11
2100 København Ø

Tlf. 39 17 39 17
Fax 39 17 34 25

E-post konj@dst.dk
<http://www.dst.dk>

Mette K. Sørensen
Direkte tlf. 39 17 33 69

Bilag 2. Oversigt over brancher, der indgår i konjunkturbarometer for serviceerhverv

1. Turisme	Hoteller og anden overnatning	551010	Hoteller	
		551020	Konferencecentre og kursusjendomme	
			552100	Vandrerhjem
			552200	Campingpladser
			552310	Feriecentre
			633010	Turistbureauer
			703130	Ferieboligudlejning
			Restaurationer	553010
	Rejsebureauer	633020	Rejsebureauer, turarrangerende	
633030		Rejsebureauer, billetudstedende		
2. Transport		602410	Vognmandsvirksomhed	
		602420	Flytteforretninger	
		634020	Speditørvirksomhed	
3. Forretningsservice	Udlejning	711000	Biludlejning	
		712110	Udlejning af containere	
		712190	Udlejning af lastbiler og andet materiel til landtransport	
		713200	Udlejning af entreprenørmateriel	
		713310	Udlejning edb-maskiner og edb-udstyr	
		713320	Udlejning af kontormaskiner	
		713400	Udlejning af maskiner og udstyr i øvrigt	
		714010	Udlejning af videobånd	
		714090	Udlejning af varer til personligt brug og til brug i husholdninger i øvrigt	
		Edb-virksomhed	721000	Konsulentvirksomhed vedr. hardware
	722100		Udvikling af standardsoftware	
	722200		Udvikling af kundespecifikt software og konsulentbistand i forbindelse med software	
	723000		Databehandling	
	724000		Databaseværter og -formidlere	
	725000		Reparation og vedligeholdelse af kontormaskiner og edb-udstyr	
	726000		Anden virksomhed i forbindelse med databehandling	
	Forretnings-service		741100	Advokatvirksomhed
		741200	Revisions- og bogføringsvirksomhed	
		741300	Meningsmåling og markedsanalyse	
		742010	Rådgivende ingeniørvirksomhed i forbindelse med byggeri og anlægsarbejder	
		742020	Rådgivende ingeniørvirksomhed inden for produktions- og maskinteknik	
		742040	Arkitektvirksomhed	
		744010	Reklamebureauvirksomhed	
		745020	Vikarbureauer	
		745030	Rådgivning og medvirken ved personaleudvælgelse	
		748740	Kongres-, messe- og udstillingsaktiviteter	

SERVICEERHVERV 2005:18
Statistiske Efterretninger
ISSN (trykt udgave) 1399-0640
ISSN (elektronisk udgave) 1601-0965
www.dst.dk/efterretninger

Abonnement (internet) for 2005: 904,00 kr.
Abonnement (papir) for 2005: 1.672,00 kr.
Løssalg: 39,00 kr.
Ekspeditionsgebyr: 30 kr. (Indland) 100 kr. (Udland)
Salg hele døgnet: publsalg@dst.dk, tlf. 39 17 30 20 eller www.dst.dk
© Danmarks Statistik, Sejrøgade 11, 2100 København Ø.
Tryk: Danmarks Statistiks Trykkeri
