

Konjunkturbarometer for serviceerhverv januar 2005

Serviceerhvervenes forventninger til de kommende tre måneder er faldet fra 12 i december til 10 i januar, korrigeret for sæsonudsving. Det viser den sammensatte konjunkturindikator for serviceerhvervene.

Resultaterne er baseret på en månedlig spørgeskemaundersøgelse blandt virksomheder inden for servicesektoren med ti eller flere ansatte. Virksomhederne er fordelt på hhv. turisme, transport og forretningsservice. Konjunkturbarometeret giver svar på centrale konjunkturmæssige forhold inden for serviceerhvervene. Konjunkturbarometeret omfatter dels et spørgsmål om vurderingen af det aktuelle forretningsklima, dels en vurdering af de faktiske forhold og forventningerne til den kommende periode med hensyn til omsætning og beskæftigelse.

1. Konjunkturbarometrets indhold

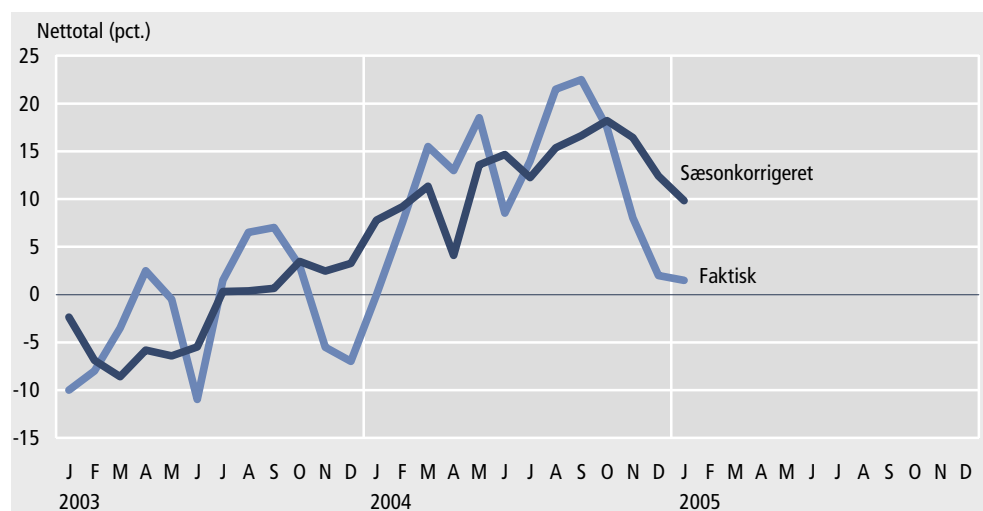
Artiklen beskriver virksomhedernes vurdering af det generelle forretningsklima, samt deres bedømmelse af hhv. omsætning og beskæftigelse i perioden oktober-december 2004 og forventningerne til januar-marts 2005.

2. Sammensat konjunkturindikator

Den sammensatte konjunkturindikator er 10

Serviceerhvervenes forventninger til de kommende tre måneder er faldet fra 12 i december til 10 i januar, korrigeret for sæsonudsving. Det viser den sammensatte konjunkturindikator for serviceerhvervene.

Figur 1. Sammensat konjunkturindikator for serviceerhverv



Den faktiske konjunkturindikator er en sammenvæjning af nettotalerne for virksomhedernes forventninger til hhv. omsætning og beskæftigelse i perioden januar-marts 2005, hvor nettotallet for omsætning er 4 og for beskæftigelse -1.

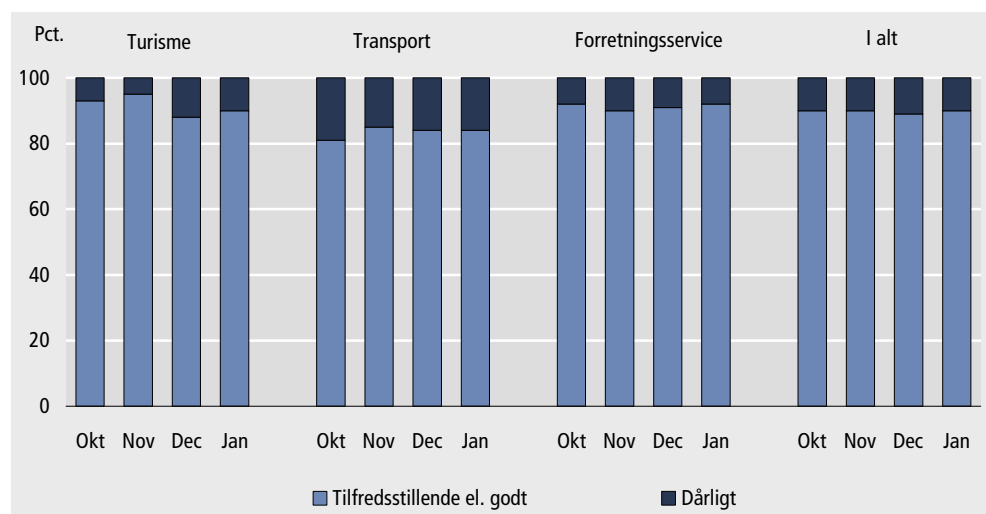
3. Vurdering af det generelle forretningsklima

90 pct. af virksomhederne finder forretningsklimaet tilfredsstillende eller godt

Virksomheder, der repræsenterer 13 pct. af de beskæftigede, fandt ved udgangen af december måned forretningsklimaet godt. 77 pct. vurderede, at det var tilfredsstillende og 10 pct., at det var dårligt.

På brancheniveau er andelen, der finder det generelle forretningsklima tilfredsstillende eller godt hhv. 92 pct. inden for forretningservice, 90 pct. inden for turisme og 84 pct. for transport.

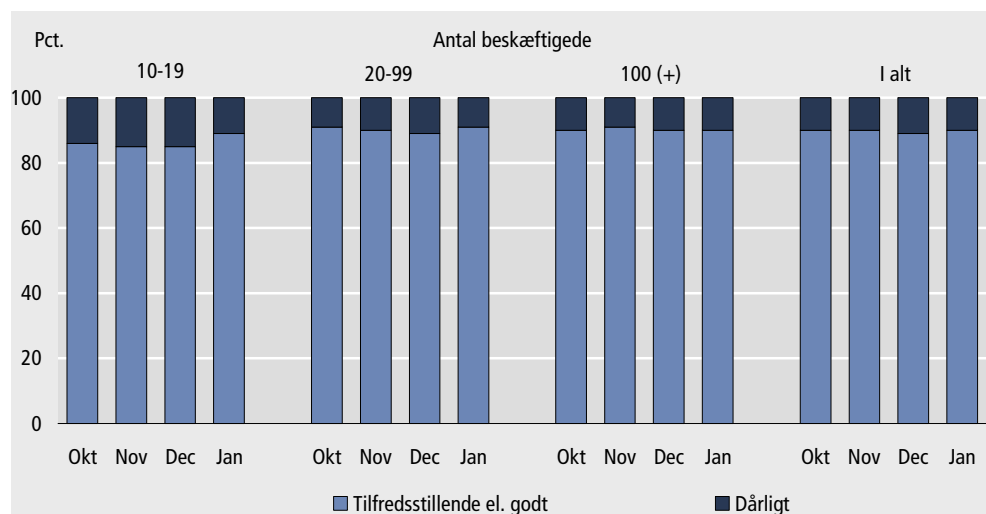
Figur 2. Virksomhedernes vurdering af det generelle forretningsklima fordelt på brancher



Størst tilfredshed med forretningsklimaet blandt mellemstore virksomheder

Blandt virksomheder med 10-19 ansatte fandt 89 pct. forretningsklimaet tilfredsstillende eller godt, hvilket er en stigning på 4 pct. point siden december. De tilsvarende andele blandt virksomheder med 20-99 ansatte og 100 eller flere ansatte er hhv. 91 pct. og 90 pct.

Figur 3. Virksomhedernes vurdering af det generelle forretningsklima fordelt på størrelse



4. Forventninger til perioden januar-marts 2005

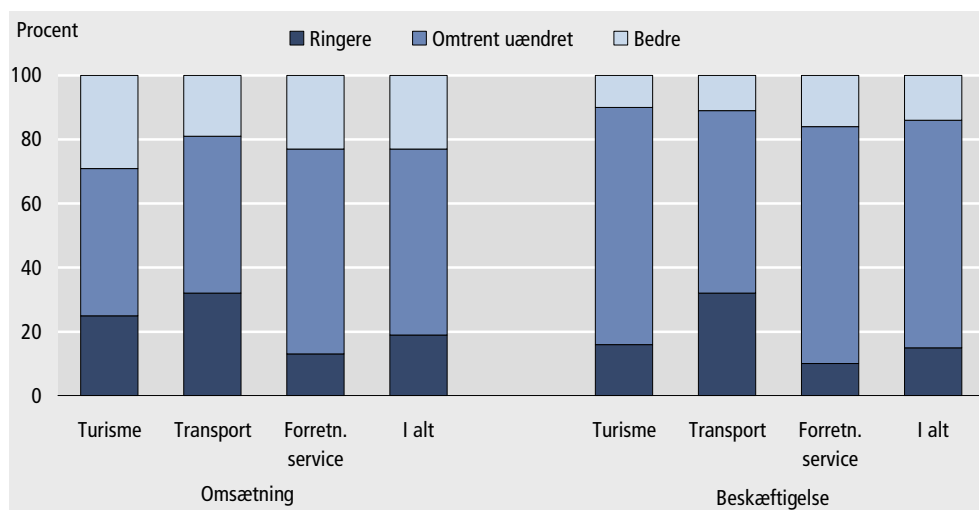
Forretningsservice har positive forventninger til både omsætningen ...

I perioden januar til marts 2005 forventer de virksomheder, som repræsenterer 23 pct. af de ansatte, en øget omsætning, mens 19 pct. forventer en tilbagegang. Det giver en positiv nettoforventning på 4 pct. De positive forventninger findes i forretningsservice og turisme. Derimod venter transport en tilbagegang i omsætningen.

... og i beskæftigelsen

På beskæftigessiden forventer 14 pct. af virksomhederne en fremgang, mens 15 pct. forventer en tilbagegang. I forretningsservice er der dog en positiv forventning til beskæftigelsen.

Figur 4. Virksomhedernes forventninger til omsætning og beskæftigelse i januar-marts 2005, i forhold til oktober-december 2004, fordelt på brancher



5. Udviklingen i perioden oktober-december 2004

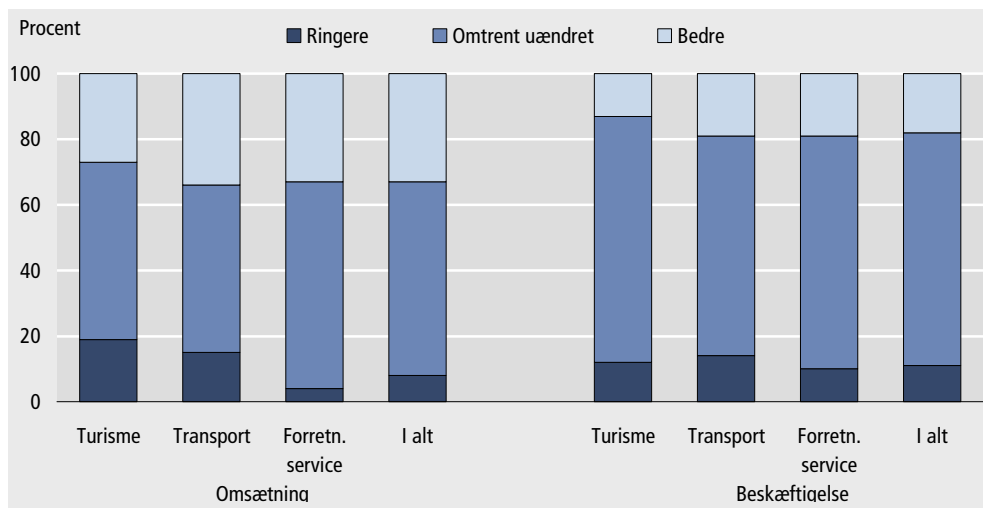
Positivt forløb både i omsætningen ...

Omsætningen i oktober-december 2004 var højere end i den foregående 3-måneders periode (juli-september 2004), jf. figur 5. 33 pct. af virksomhederne vurderede, at omsætningen var bedre end i den foregående periode, mens 8 pct. vurderede, at den var ringere. Det samlede nettotal for omsætningen var dermed 25 pct. Alle brancher oplevede et bedre forløb i oktober-december 2004.

... og i beskæftigelsen

Beskæftigelsen i perioden oktober-december 2004 var også højere end i den foregående periode. Det fremgår af, at 18 pct. af virksomhederne havde større beskæftigelse, mens 11 pct. havde mindre beskæftigelse, og det svarer til et nettotal på 7 pct.

Figur 5. Virksomhedernes vurdering af omsætning og beskæftigelse i oktober-december 2004, i forhold til juli-september 2004, fordelt på brancher



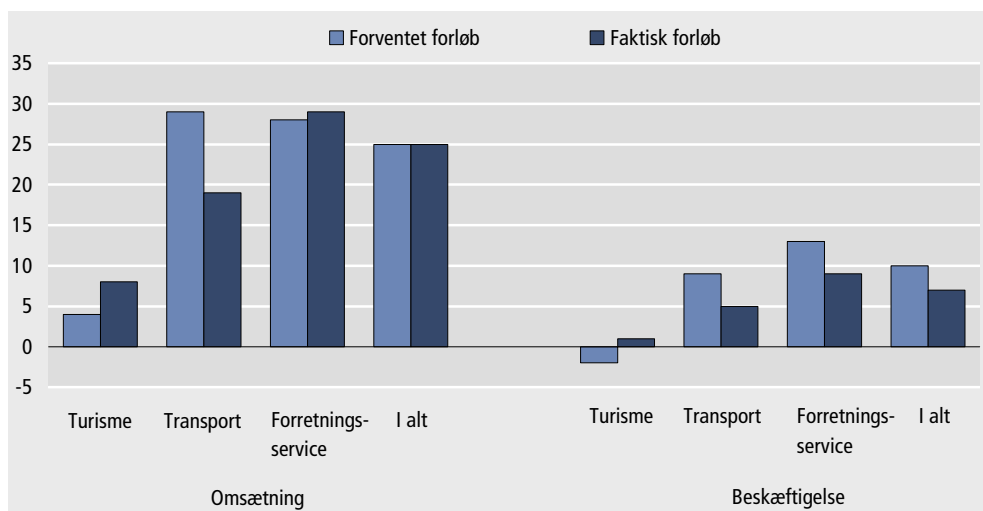
Omsætningen var som forventet ...

Nettoforventningerne var for omsætningens vedkommende 25 pct., og det faktiske nettoresultat var 25 pct., jf. figur 6. Kun transport branchen har oplevet, at det faktiske forløb var dårligere end forventet.

... men beskæftigelsen var dårligere

På beskæftigelsessiden var det faktiske resultat dårligere i forhold til det forventede. Nettoforventningerne og det faktiske nettoresultat var -3 pct. Det gik dog bedre end ventet for virksomhederne inden for turisme oktober-december 2004.

Figur 6. Serviceerhvervenes forventede og faktiske forløb oktober-december 2004, i forhold til juli-september 2004



Oversigtstabel 1. Forventet og faktisk forløb for serviceerhverv for perioden april-juni 2000 til oktober-december 2004

	Omsætning			Beskæftigelse		
	Forventet forløb	Faktisk forløb	Forskel mellem forventet og faktisk	Forventet forløb	Faktisk forløb	Forskel mellem forventet og faktisk
	----- nettotal (pct.) -----					
April-juni 2000	46	32	-14	25	26	1
Maj-juli 2000	40	32	-8	28	23	-5
Juni-august 2000	24	10	-14	23	15	-8
Juli-september 2000	27	25	-2	22	20	-2
August-oktober 2000	32	20	-12	22	14	-8
September-november 2000	35	26	-9	23	19	-4
Oktober-december 2000	27	32	5	15	20	5
November 2000-januar 2001	12	6	-6	12	-1	-13
December 2000-februar 2001	12	1	-11	11	0	-11
Januar-marts 2001	6	0	-6	5	6	1
Februar-april 2001	20	15	-5	7	8	1
Marts-maj 2001	28	6	-22	13	9	-4
April-juni 2001	19	21	2	13	14	1
Maj-juli 2001	10	9	-1	2	7	5
Juni-august 2001	0	-6	-6	2	1	-1
Juli-september 2001	8	-7	-15	8	-4	-12
August-oktober 2001	15	-11	-26	7	-13	-20
September-november 2001	16	-2	-18	7	-9	-16
Oktober-december 2001	-3	5	8	-13	-4	9
November 2001-januar 2002	-17	-1	16	-22	-11	11
December 2001-februar 2002	-5	-3	2	-12	-12	0
Januar-marts 2002	1	8	7	-6	-2	4
Februar-april 2002	12	11	-1	3	-1	-4
Marts-maj 2002	24	9	-15	5	-2	-7
April-juni 2002	29	7	-22	4	-8	-12
Maj-juli 2002	20	6	-14	9	-1	-10
Juni-august 2002	-4	-3	1	-4	-10	-6
Juli-september 2002	9	-7	-16	1	-8	-9
August-oktober 2002	13	1	-12	5	-10	-15
September-november 2002	20	3	-17	-2	-7	-5
Oktober-december 2002	11	4	-7	-7	-13	-6
November 2002-januar 2003	2	-20	-22	-9	-25	-16
December 2002-februar 2003	-5	-23	-18	-13	-26	-13
Januar-marts 2003	-8	-26	-18	-12	-29	-17
Februar-april 2003	-4	-11	-7	-12	-16	-4
Marts-maj 2003	5	-12	-17	-12	-24	-12
April-juni 2003	10	1	-9	-5	-16	-11
Maj-juli 2003	7	-2	-9	-8	-14	-6
Juni-august 2003	-9	-6	3	-13	-15	-2
Juli-september 2003	6	1	-5	-3	-9	-6
August-oktober 2003	15	3	-12	-2	-10	-8
September-november 2003	15	9	-6	-1	-8	-7
Oktober-december 2003	16	11	-5	-10	-10	0
November 2003-januar 2004	3	3	0	-14	-15	-1
December 2003-februar 2004	-3	-6	-3	-11	-12	-1
Januar-marts 2004	6	-1	-7	-6	-12	-6
Februar-april 2004	18	25	7	-3	12	15
Marts-maj 2004	23	27	4	8	16	8
April-juni 2004	20	19	-1	6	9	3
Maj-juli 2004	24	17	-7	13	11	-2
Juni-august 2004	12	10	-2	5	6	1
Juli-september 2004	17	12	-5	11	13	2
August-oktober 2004	27	20	-7	16	10	-6
September-november 2004	30	28	-2	15	15	0
Oktober-december 2004	25	25	0	10	7	-3

6. Metode

<i>Kvalitative vurderinger</i>	<p>Konjunkturbarometret for serviceerhverv giver et hurtigt og aktuelt billede af forholdene inden for udvalgte dele af servicesektoren. Det omfatter en kvalitativ vurdering af såvel de faktiske forhold i de seneste måneder som forventningerne til de kommende måneder mht. omsætning og beskæftigelse, samt en bedømmelse af det generelle forretningsklima. Metoden er nærmere beskrevet på Danmarks Statistiks hjemmeside, www.dst.dk/varedeklaration under emnegruppen Serviceerhverv.</p> <p>Konjunkturbarometret er en tendensundersøgelse, der giver svar på centrale konjunkturmæssige forhold, som er vanskelige at opgøre i traditionel statistik.</p>
<i>Sæsonkorrektio</i>	Sæsonkorrektio foretages ved hjælp af X12 ARIMA. Der er ikke korrigeret for handelsdagseffekt.
<i>Stikprøve</i>	Undersøgelsen er baseret på en stikprøve af virksomheder inden for udvalgte serviceerhverv, jf. bilag 1. Stikprøven er opdateret i maj 2004 og repræsenterer ca. 82 pct. af de beskæftigede inden for de udvalgte brancher. Stikprøven er stratificeret ud fra oplysninger om virksomhedernes branche og størrelse, målt i antallet af ansatte. Kun virksomheder med 10 eller flere ansatte i løbet af året er udtrukket. I alt indgår knapt 1.600 virksomheder i undersøgelsen.
<i>Typer af spørgsmål</i>	Spørgsmålene i undersøgelsen er udformet således, at de kan besvares umiddelbart af virksomhedens ledelse. Der indgår spørgsmål om såvel den faktiske udvikling i den seneste tremånedersperiode som forventningerne til den kommende tremåneders periode. Desuden indgår et spørgsmål om den aktuelle vurdering af det generelle forretningsklima.
<i>Tidsreferencer</i>	Grundlaget for virksomhedernes vurdering af omsætning og beskæftigelse er en tremåneders periode, mens vurderingen af det generelle forretningsklima vedrører udgangen af den foregående periode. Det betyder fx, at juni-barometret belyser omsætnings- og beskæftigelsesforventningerne for perioden juni-august, mens vurderingen af forretningsklimaet vedrører udgangen af maj måned.
<i>Relativ fordeling</i>	<p>Virksomhedernes svar tælles med en værdi, som svarer til antallet af ansatte. Antal ansatte er beregnet som et gennemsnit af de fire seneste kvartaler.</p> <p>De sammenvejede tal offentliggøres i form af relative tal, fx 47 pct. bedre, 42 pct. omtrent uændret, og 11 pct. ringere for virksomhedernes vurdering af omsætningen i den kommende periode, sammenholdt med den netop forløbne periode. Dvs., at virksomheder, der repræsenterer 47 pct. af de ansatte har svaret, at de forventer en bedre omsætning, 42 pct. har vurderet at den vil blive omtrent uændret, og 11 pct. forventer, at den bliver ringere i den kommende periode.</p>
<i>Nettotal</i>	Nettotal beregnes som forskellen mellem procenttallene for "bedre" og "ringere", og må fortolkes som tendensen i udviklingen. Nettotallet siger således intet om størrelsen af væksten eller tilbagegangen. Et nettotal på fx +36 pct. for omsætningen er således ikke udtryk for en forventet vækstrate på 36 pct. Tallet er derimod udtryk for, at der forventes fremgang i omsætningen (netto) i virksomheder, der repræsenterer 36 pct. af de ansatte.

7. Offentliggørelse

<i>Branchegrupper</i>	Konjunkturbarometret offentliggøres for 7 branchegrupper, som gør det muligt at følge udviklingen inden for dansk serviceerhvervs mest betydende brancher. Desuden offentliggøres konjunkturbarometret fordelt på kombinationen af de 3 hovedområder: Turisme, Transport og Forretningsservice og 3 størrelsesgrupper: 10-19 fuldtidsansatte, 20-99 fuldtidsansatte og 100 eller flere fuldtidsansatte.
	Konjunkturbarometrets resultater offentliggøres i følgende publikationer:
<i>Nyt</i>	<i>Nyt fra Danmarks Statistik</i> ved udgangen af hver måned.
<i>Serviceerhverv</i>	<i>Serviceerhverv</i> (Statistiske Efterretninger, indeværende serie)
<i>Databanker</i>	Resultaterne af konjunkturbarometret offentliggøres også i Danmarks Statistikbank www.statistikbanken.dk
<i>Service muligheder</i>	Der er mulighed for at foretage særkørsler på det indsamlede materiale.

8. Tabeloversigt

Artiklen indeholder følgende tabeller:

Tabel 1	Sammensat konjunkturindikator for serviceerhverv. Januar 2001-januar 2005
Tabel 2	Vurdering af det generelle forretningsklima, januar 2005. Fordelt på brancher.
Tabel 3	Vurdering af det generelle forretningsklima, januar 2005. Fordelt på brancher og størrelsesgrupper.
Tabel 4	Faktisk forløb i perioden oktober-december 2004 og forventninger til perioden januar-marts 2005. Fordelt på brancher.
Tabel 5	Faktisk forløb i perioden oktober-december 2004 og forventninger til perioden januar-marts 2005. Fordelt på brancher og størrelsesgrupper.
Tabel 6	Forventet og faktisk forløb for perioden oktober-december 2004 i forhold til perioden juli-september 2004.
Bilag 1	Spørgeskema for konjunkturbarometer for serviceerhverv januar 2005.
Bilag 2	Oversigt over brancher, der indgår i konjunkturbarometer for serviceerhverv.

Henvendelse Troels Burchall Henningsen, tlf. 39 17 33 57, tbh@dst.dk
Mette K. Sørensen, tlf. 39 17 33 69, mks@dst.dk

En tilsvarende opgørelse for december er offentliggjort i indeværende serie 2005:4.

Tabel 1.

Sammensat konjunkturindikator for serviceerhverv

		Omsætning	Beskæftigelse	Sammensat konjunktur- indikator	Sæsonkorrigeret konjunktur- indikator
		nettotal (pct.)			
2001	Januar	6	5	6	13
	Februar	20	7	14	15
	Marts	28	13	21	17
	April	19	13	16	7
	Maj	10	2	6	0
	Juni	0	2	1	6
	Juli	8	8	8	6
	August	15	7	11	4
	September	16	7	12	6
	Oktober	-3	-13	-8	-7
	November	-17	-22	-20	-11
	December	-5	-12	-9	1
2002	Januar	1	-6	-3	4
	Februar	12	3	8	9
	Marts	24	5	15	11
	April	29	14	22	13
	Maj	20	9	15	10
	Juni	-4	-4	-4	1
	Juli	9	1	5	3
	August	13	5	9	2
	September	20	-2	9	3
	Oktober	11	-7	2	3
	November	2	-9	-4	5
	December	-5	-13	-9	1
2003	Januar	-8	-12	-10	-2
	Februar	-4	-12	-8	-7
	Marts	5	-12	-4	-9
	April	10	-5	3	-6
	Maj	7	-8	-1	-6
	Juni	-9	-13	-11	-5
	Juli	6	-3	2	0
	August	15	-2	7	0
	September	15	-1	7	1
	Oktober	16	-10	3	3
	November	3	-14	-6	2
	December	-3	-11	-7	3
2004	Januar	6	-6	0	8
	Februar	18	-3	8	9
	Marts	23	8	16	11
	April	20	6	13	4
	Maj	24	13	19	14
	Juni	12	5	9	15
	Juli	17	11	14	12
	August	27	16	22	15
	September	30	15	23	17
	Oktober	25	10	18	18
	November	15	1	8	16
	December	5	-1	2	12
2005	Januar	4	-1	2	10

Tabel 2.

Vurdering af det generelle forretningsklima, januar 2005. Fordelt på brancher

	Nettotal	Dårligt	Tilfreds- stillende	Godt
	pct.			
I alt	3	10	77	13
Turisme	8	10	72	18
Hoteller/ overnatning	4	14	68	18
Restauranter	13	6	75	19
Rejsebureauer	12	2	84	14
Transport	-1	16	69	15
Forretningsservice	3	8	81	11
Udlejning	19	3	75	22
Edb-virksomhed	4	6	84	10
Forretningsservice i øvrigt	2	9	80	11

Tabel 3.

Vurdering af det generelle forretningsklima januar 2005.
Fordelt på brancher og størrelsesgrupper

	Nettotal	Dårligt	Tilfreds- stillende	Godt
	pct.			
I alt	3	10	77	13
10-19 ansatte	3	11	75	14
20-99 ansatte	8	9	74	17
100 og derover	0	10	80	10
Turisme	8	10	72	18
10-19 ansatte	5	13	69	18
20-99 ansatte	14	8	70	22
100 og derover	1	11	77	12
Transport	-1	16	69	15
10-19 ansatte	-10	16	78	6
20-99 ansatte	-6	16	74	10
100 og derover	5	17	61	22
Forretningsservice	3	8	81	11
10-19 ansatte	9	7	77	16
20-99 ansatte	15	5	75	20
100 og derover	-2	9	84	7

Tabel 4. Faktisk forløb i perioden oktober-december 2004 og forventninger til perioden januar-marts 2005. Fordelt på brancher

	Faktisk forløb i oktober-december 2004 i forhold til juli-september 2004				Forventet forløb i januar-marts 2005 i forhold til oktober-december 2004			
	Nettotal	Ringere	Omtrent uændret	Bedre	Nettotal	Ringere	Omtrent uændret	Bedre
	omsætning (pct.)							
I alt	25	8	59	33	4	19	58	23
Turisme	8	19	54	27	4	25	46	29
Hoteller/ overnatning	0	24	52	24	3	21	55	24
Restauranter	18	11	60	29	-39	56	27	17
Rejsebureauer	23	13	51	36	58	1	40	59
Transport	19	15	51	34	-13	32	49	19
Forretningsservice	29	4	63	33	10	13	64	23
Udlejning	29	16	39	45	1	18	63	19
Edb-virksomhed	31	3	63	34	15	12	61	27
Forretningsservice i øvrigt	29	3	65	32	5	14	67	19
	beskæftigelse (pct.)							
I alt	7	11	71	18	-1	15	71	14
Turisme	1	12	75	13	-6	16	74	10
Hoteller/ overnatning	-8	15	78	7	-11	12	87	1
Restauranter	8	8	76	16	-29	41	47	12
Rejsebureauer	18	8	66	26	36	1	62	37
Transport	5	14	67	19	-21	32	57	11
Forretningsservice	9	10	71	19	6	10	74	16
Udlejning	-3	11	81	8	9	6	79	15
Edb-virksomhed	12	11	66	23	13	11	65	24
Forretningsservice i øvrigt	7	10	73	17	1	9	81	10

Tabel 5. Faktisk forløb perioden i oktober-december 2004 og forventninger til perioden januar-marts 2005. Fordelt på brancher og størrelsesgrupper

	Faktisk forløb i oktober-december 2004 i forhold til juli-september 2004				Forventet forløb i januar-marts 2005 i forhold til oktober-december 2004			
	Nettotal	Ringere	Omtrent uændret	Bedre	Nettotal	Ringere	Omtrent uændret	Bedre
	----- omsætning (pct.) -----							
I alt	25	8	59	33	4	19	58	23
10-19 ansatte	14	17	52	31	2	22	54	24
20-99 ansatte	22	13	52	35	6	19	56	25
100 og derover	28	4	64	32	3	18	61	21
Turisme	8	19	54	27	4	25	46	29
10-19 ansatte	-2	22	58	20	-14	32	50	18
20-99 ansatte	13	21	45	34	2	26	46	28
100 og derover	7	16	61	23	15	20	45	35
Transport	19	15	51	34	-13	32	49	19
10-19 ansatte	5	21	53	26	-31	41	49	10
20-99 ansatte	10	15	60	25	-11	28	55	17
100 og derover	32	14	40	46	-12	35	42	23
Forretningsservice	29	4	63	33	10	13	64	23
10-19 ansatte	24	14	48	38	24	9	58	33
20-99 ansatte	32	8	52	40	16	12	60	28
100 og derover	29	1	69	30	5	14	67	19
	----- beskæftigelse (pct.) -----							
I alt	7	11	71	18	-1	15	71	14
10-19 ansatte	5	13	69	18	5	13	69	18
20-99 ansatte	8	11	70	19	1	14	71	15
100 og derover	7	11	71	18	-3	16	71	13
Turisme	1	12	75	13	-6	16	74	10
10-19 ansatte	-8	16	76	8	-11	23	65	12
20-99 ansatte	0	13	74	13	-3	13	77	10
100 og derover	3	10	77	13	-6	16	74	10
Transport	5	14	67	19	-21	32	57	11
10-19 ansatte	1	15	69	16	-15	24	67	9
20-99 ansatte	-2	15	72	13	-21	28	65	7
100 og derover	14	12	62	26	-22	38	46	16
Forretningsservice	9	10	71	19	6	10	74	16
10-19 ansatte	12	11	66	23	20	4	72	24
20-99 ansatte	16	8	68	24	14	7	72	21
100 og derover	6	11	72	17	2	11	76	13

Tabel 6. Forventet og faktisk forløb for perioden oktober-december 2004 i forhold til perioden juli-september 2004

	Turisme	Transport	Forretningsservice	I alt
	----- nettotal (procent) -----			
Forventet forløb (oktober-december 2004)				
Omsætning	4	29	28	25
Beskæftigelse	-2	9	13	10
Faktisk forløb (oktober-december 2004)				
Omsætning	8	19	29	25
Beskæftigelse	1	5	9	7
Forskel mellem forventet og faktisk forløb				
Omsætning	4	-10	1	0
Beskæftigelse	3	-4	-4	-3



Bedes indsendt til Danmarks Statistik senest **7. januar 2005**

Journal nr.

CVR-nr.

Hvis virksomheden har ændret adresse mv., eller hvis De har kommentarer til skemaet, kan De skrive dem i rubrikken bemærkninger nederst på siden.

Konjunkturbarometer for serviceerhverv januar 2005

Ved besvarelsen bedes De se bort fra normale sæsonbestemte ændringer.

Hvordan vurderer De det generelle forretningsklima ved udgangen af december 2004

Det generelle forretningsklima dårligt tilfredsstillende godt

Hvordan vurderer De, at udviklingen i perioden oktober-december 2004 har været for Deres virksomhed sammenlignet med perioden juli-september 2004

Omsætning..... ringere omtrent uændret bedre

Beskæftigelse ved udgangen af perioden ringere omtrent uændret bedre

Hvordan forventer De, at udviklingen vil være i perioden januar-marts 2005 i Deres virksomhed sammenlignet med perioden oktober-december 2004

Omsætning..... ringere omtrent uændret bedre

Beskæftigelse ved udgangen af perioden ringere omtrent uændret bedre

Bemærkninger:

Eventuel telefonisk henvendelse bedes rettet til

Navn

Dato

Telefonnummer

Lokalnummer

Underskrift samt eventuelt firmastempel

Sejrøgade 11
2100 København Ø

Tlf. 39 17 39 17
Fax 39 17 34 25

E-post konj@dst.dk
<http://www.dst.dk>

Mette K. Sørensen
Direkte tlf. 39 17 33 69

Bilag 2. Oversigt over brancher, der indgår i konjunkturbarometer for serviceerhverv

1. Turisme	Hoteller og anden overnatning	551010	Hoteller
		551020	Konferencecentre og kursusjendomme
		552100	Vandrerhjem
		552200	Campingpladser
		552310	Feriecentre
		633010	Turistbureauer
		703130	Ferieboligudlejning
		Restaurationer	553010
	Rejsebureauer	633020	Rejsebureauer, turarrangerende
633030		Rejsebureauer, billetudstedende	
2. Transport		602410	Vognmandsvirksomhed
		602420	Flytteforretninger
		634020	Speditørvirksomhed
3. Forretningsservice	Udlejning	711000	Biludlejning
		712110	Udlejning af containere
		712190	Udlejning af lastbiler og andet materiel til landtransport
		713200	Udlejning af entreprenørmateriel
		713310	Udlejning edb-maskiner og edb-udstyr
		713320	Udlejning af kontormaskiner
		713400	Udlejning af maskiner og udstyr i øvrigt
		714010	Udlejning af videobånd
		714090	Udlejning af varer til personligt brug og til brug i husholdninger i øvrigt
	Edb-virksomhed	721000	Konsulentvirksomhed vedr. hardware
		722100	Udvikling af standardsoftware
		722200	Udvikling af kundespecifikt software og konsulentbistand i forbindelse med software
		723000	Databehandling
		724000	Databaseværter og -formidlere
		725000	Reparation og vedligeholdelse af kontormaskiner og edb-udstyr
		726000	Anden virksomhed i forbindelse med databehandling
		Forretnings-service	741100
	741200		Revisions- og bogføringsvirksomhed
	741300		Meningsmåling og markedsanalyse
	742010		Rådgivende ingeniørvirksomhed i forbindelse med byggeri og anlægsarbejder
	742020		Rådgivende ingeniørvirksomhed inden for produktions- og maskinteknik
	742040		Arkitektvirksomhed
	744010		Reklamebureauvirksomhed
	745020		Vikarbureauer
	745030		Rådgivning og medvirken ved personaleudvælgelse
	748740		Kongres-, messe- og udstillingsaktiviteter

SERVICEERHVERV 2005:6
Statistiske Efterretninger
ISSN (trykt udgave) 1399-0640
ISSN (elektronisk udgave) 1601-0965
www.dst.dk/efterretninger

Abonnement (internet) for 2005: 904,00 kr.
Abonnement (papir) for 2005: 1.672,00 kr.
Løssalg: 39,00 kr.
Ekspeditionsgebyr: 30 kr. (Indland) 100 kr. (Udland)
Salg hele døgnet: publsalg@dst.dk, tlf. 39 17 30 20 eller www.dst.dk
© Danmarks Statistik, Sejrøgade 11, 2100 København Ø.
Tryk: Danmarks Statistiks Trykkeri
