

## Konjunkturbarometer for serviceerhverv december 2004

Serviceerhvervenes forventninger til de kommende tre måneder er faldet fra 17 i november til 13 i december, korrigeret for sæsonudsving. Det viser den sammensatte konjunkturindikator for serviceerhvervene.

Resultaterne er baseret på en månedlig spørgeskemaundersøgelse blandt virksomheder inden for servicesektoren med ti eller flere ansatte. Virksomhederne er fordelt på hhv. turisme, transport og forretningsservice. Konjunkturbarometeret giver svar på centrale konjunkturmæssige forhold inden for serviceerhvervene. Konjunkturbarometeret omfatter dels et spørgsmål om vurderingen af det aktuelle forretningsklima, dels en vurdering af de faktiske forhold og forventningerne til den kommende periode med hensyn til omsætning og beskæftigelse.

### 1. Konjunkturbarometrets indhold

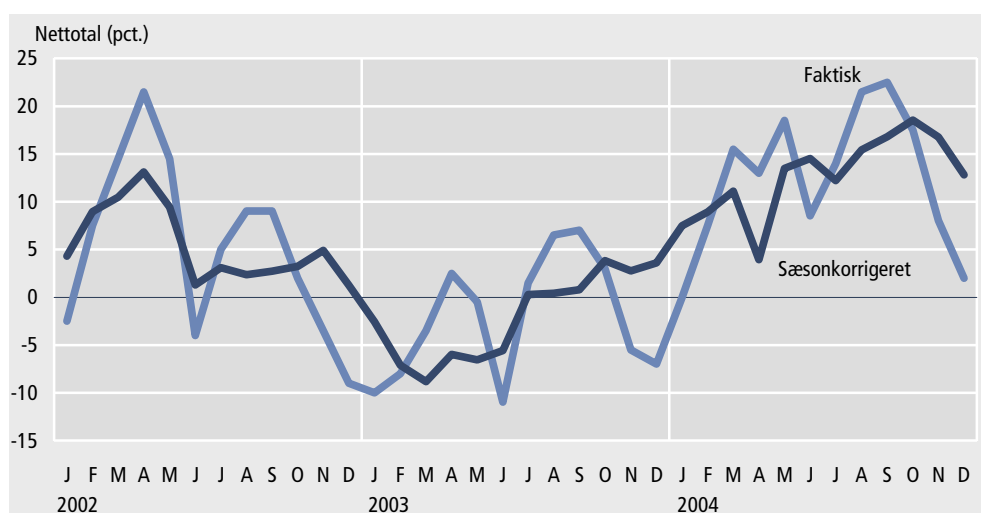
Artiklen beskriver virksomhedernes vurdering af det generelle forretningsklima, samt deres bedømmelse af hhv. omsætning og beskæftigelse i perioden september-november 2004 og forventningerne til december 2004 - februar 2005.

### 2. Sammensat konjunkturindikator

Den sammensatte konjunkturindikator er 13

Serviceerhvervenes forventninger til de kommende tre måneder er faldet fra 17 i november til 13 i december, korrigeret for sæsonudsving. Det viser den sammensatte konjunkturindikator for serviceerhvervene.

Figur 1. Sammensat konjunkturindikator for serviceerhverv. Forventninger til december 2004 – februar 2005



Den faktiske konjunkturindikator er en sammenvejning af nettotalle for virksomhedernes forventninger til hhv. omsætning og beskæftigelse i perioden december 2004 - februar 2005, hvor nettotallet for omsætning er 5 og for beskæftigelse -1.

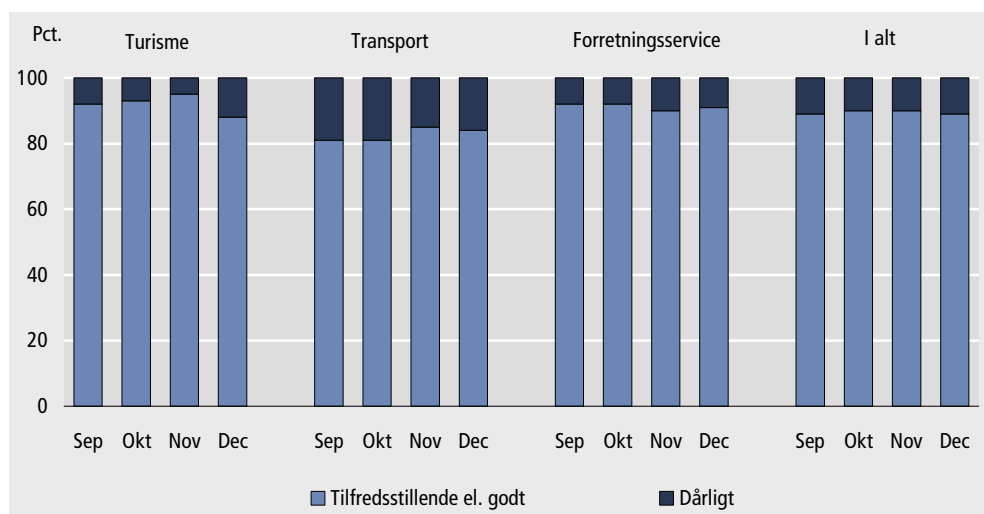
### 3. Vurdering af det generelle forretningsklima

*89 pct. af virksomhederne finder forretningsklimaet tilfredsstillende eller godt*

Virksomheder, der repræsenterer 15 pct. af de beskæftigede, fandt ved udgangen af november måned forretningsklimaet godt. 74 pct. vurderede, at det var tilfredsstillende og 11 pct., at det var dårligt.

På brancheniveau er andelen, der finder det generelle forretningsklima tilfredsstillende eller godt hhv. 91 pct. inden for forretningservice, 88 pct. inden for turisme og 84 pct. for transport.

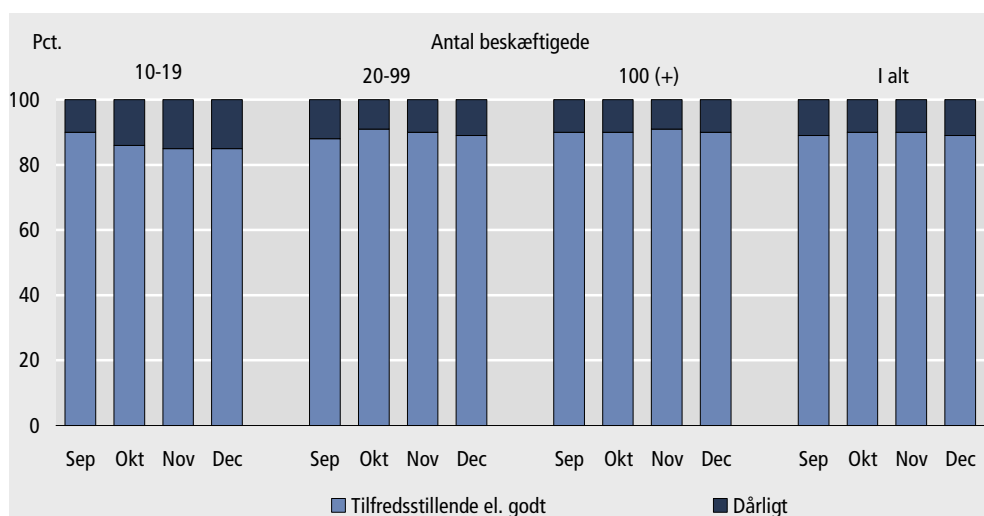
Figur 2. Virksomhedernes vurdering af det generelle forretningsklima fordelt på brancher



*Størst tilfredshed med forretningsklimaet blandt store virksomheder*

Blandt virksomheder med 10-19 ansatte fandt 85 pct. forretningsklimaet tilfredsstillende eller godt. De tilsvarende andele blandt virksomheder med 20-99 ansatte og 100 eller flere ansatte er hhv. 89 pct. og 90 pct.

Figur 3. Virksomhedernes vurdering af det generelle forretningsklima fordelt på størrelse



#### 4. Forventninger til perioden december 2004 - februar 2005

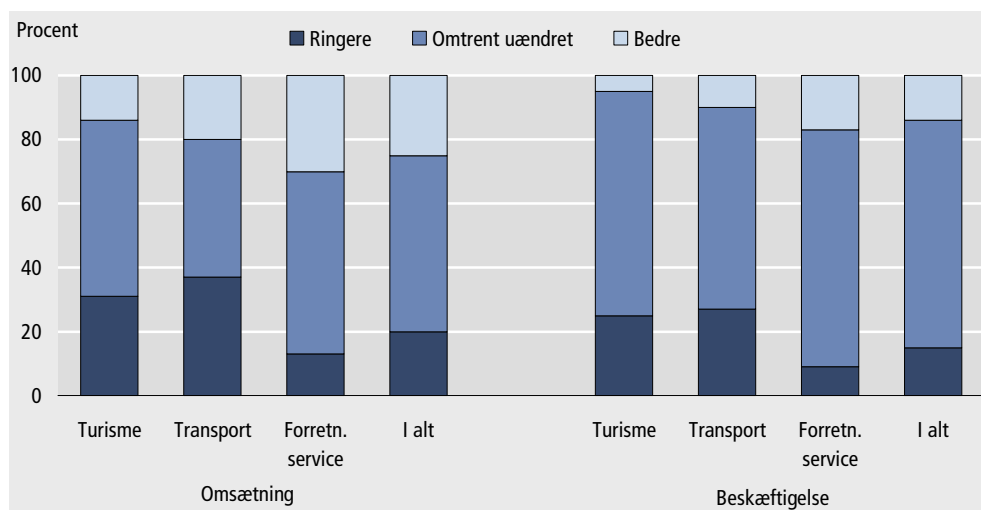
*Turisme og transport har negative forventninger til både omsætningen ...*

I perioden december 2004 til februar 2005 forventer 25 pct. af virksomhederne øget omsætning, mens 20 pct. forventer en tilbagegang. Det giver en positiv nettoforventning på 5 pct. De positive forventninger findes kun i forretningsservice. Derimod venter turisme og transport en tilbagegang i omsætningen.

*... og i beskæftigelsen*

På beskæftigessiden forventer 14 pct. af virksomhederne en fremgang, mens 15 pct. forventer en tilbagegang. Også til beskæftigelsen har turisme og transport negative forventninger.

Figur 4. Virksomhedernes forventninger til omsætning og beskæftigelse i december 2004-februar 2005, i forhold til september-november 2004, fordelt på brancher



#### 5. Udviklingen i perioden september-november 2004

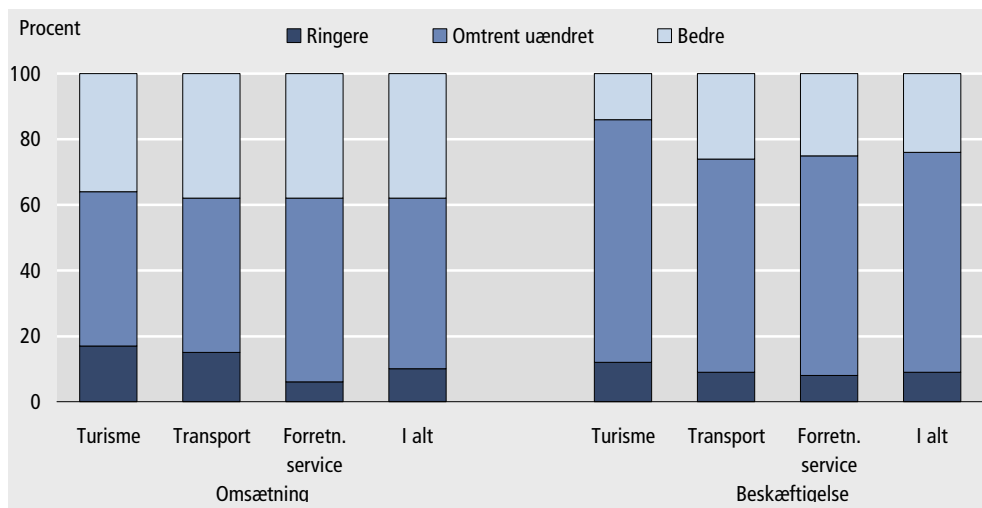
*Positivt forløb både i omsætningen ...*

Omsætningen i september-november 2004 var højere end i den foregående 3-måneders periode (juni-august 2004), jf. figur 5. 38 pct. af virksomhederne vurderede, at omsætningen var bedre end i den foregående periode, mens 10 pct. vurderede, at den var ringere. Det samlede nettotal for omsætningen var dermed 28 pct. Alle brancher oplevede et bedre forløb i september-november 2004.

*... og i beskæftigelsen*

Beskæftigelsen i perioden september-november 2004 var også højere end i den foregående periode. Det fremgår af, at 24 pct. af virksomhederne havde større beskæftigelse, mens 9 pct. havde mindre beskæftigelse, og det svarer til et nettotal på 15 pct.

Figur 5. Virksomhedernes vurdering af omsætning og beskæftigelse i september-november 2004, i forhold til juni-august 2004, fordelt på brancher



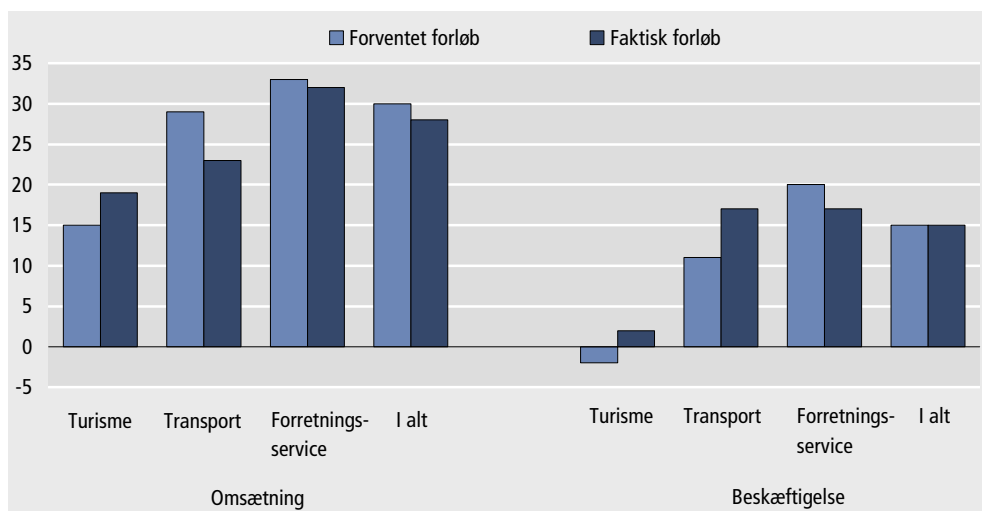
Det faktiske forløb var lidt dårligere end ventet i omsætningen ...

Nettoforventningerne var for omsætningens vedkommende 30 pct., mens det faktiske nettoresultat var 28 pct., svarende til en forskel på -2 pct., jf. figur 6. Kun turisme branchen har oplevet, at det faktiske forløb var bedre end forventet.

... men uændret i beskæftigelsen

På beskæftigelsessiden var det faktiske resultat uændret i forhold til det forventede. Nettoforventningerne og det faktiske nettoresultat var 15 pct. Det gik bedre end ventet for virksomhederne inden for turisme og transport i september-november 2004.

Figur 6. Serviceerhvervenes forventede og faktiske forløb september-november 2004, i forhold til juni-august 2004



Oversigtstabel 1. Forventet og faktisk forløb for serviceerhverv for perioden april-juni 2000 til september-november 2004

	Omsætning			Beskæftigelse		
	Forventet forløb	Faktisk forløb	Forskel mellem forventet og faktisk	Forventet forløb	Faktisk forløb	Forskel mellem forventet og faktisk
	----- nettotal (pct.) -----					
April-juni 2000	46	32	-14	25	26	1
Maj-juli 2000	40	32	-8	28	23	-5
Juni-august 2000	24	10	-14	23	15	-8
Juli-september 2000	27	25	-2	22	20	-2
August-oktober 2000	32	20	-12	22	14	-8
September-november 2000	35	26	-9	23	19	-4
Oktober-december 2000	27	32	5	15	20	5
November 2000-januar 2001	12	6	-6	12	-1	-13
December 2000-februar 2001	12	1	-11	11	0	-11
Januar-marts 2001	6	0	-6	5	6	1
Februar-april 2001	20	15	-5	7	8	1
Marts-maj 2001	28	6	-22	13	9	-4
April-juni 2001	19	21	2	13	14	1
Maj-juli 2001	10	9	-1	2	7	5
Juni-august 2001	0	-6	-6	2	1	-1
Juli-september 2001	8	-7	-15	8	-4	-12
August-oktober 2001	15	-11	-26	7	-13	-20
September-november 2001	16	-2	-18	7	-9	-16
Oktober-december 2001	-3	5	8	-13	-4	9
November 2001-januar 2002	-17	-1	16	-22	-11	11
December 2001-februar 2002	-5	-3	2	-12	-12	0
Januar-marts 2002	1	8	7	-6	-2	4
Februar-april 2002	12	11	-1	3	-1	-4
Marts-maj 2002	24	9	-15	5	-2	-7
April-juni 2002	29	7	-22	4	-8	-12
Maj-juli 2002	20	6	-14	9	-1	-10
Juni-august 2002	-4	-3	1	-4	-10	-6
Juli-september 2002	9	-7	-16	1	-8	-9
August-oktober 2002	13	1	-12	5	-10	-15
September-november 2002	20	3	-17	-2	-7	-5
Oktober-december 2002	11	4	-7	-7	-13	-6
November 2002-januar 2003	2	-20	-22	-9	-25	-16
December 2002-februar 2003	-5	-23	-18	-13	-26	-13
Januar-marts 2003	-8	-26	-18	-12	-29	-17
Februar-april 2003	-4	-11	-7	-12	-16	-4
Marts-maj 2003	5	-12	-17	-12	-24	-12
April-juni 2003	10	1	-9	-5	-16	-11
Maj-juli 2003	7	-2	-9	-8	-14	-6
Juni-august 2003	-9	-6	3	-13	-15	-2
Juli-september 2003	6	1	-5	-3	-9	-6
August-oktober 2003	15	3	-12	-2	-10	-8
September-november 2003	15	9	-6	-1	-8	-7
Oktober-december 2003	16	11	-5	-10	-10	0
November 2003-januar 2004	3	3	0	-14	-15	-1
December 2003-februar 2004	-3	-6	-3	-11	-12	-1
Januar-marts 2004	6	-1	-7	-6	-12	-6
Februar-april 2004	18	25	7	-3	12	15
Marts-maj 2004	23	27	4	8	16	8
April-juni 2004	20	19	-1	6	9	3
Maj-juli 2004	24	17	-7	13	11	-2
Juni-august 2004	12	10	-2	5	6	1
Juli-september 2004	17	12	-5	11	13	2
August-oktober 2004	27	20	-7	16	10	-6
September-november 2004	30	28	-2	15	15	0

## 6. Metode

<i>Kvalitative vurderinger</i>	<p>Konjunkturbarometret for serviceerhverv giver et hurtigt og aktuelt billede af forholdene inden for udvalgte dele af servicesektoren. Det omfatter en kvalitativ vurdering af såvel de faktiske forhold i de seneste måneder som forventningerne til de kommende måneder mht. omsætning og beskæftigelse, samt en bedømmelse af det generelle forretningsklima. Metoden er nærmere beskrevet på Danmarks Statistiks hjemmeside, <a href="http://www.dst.dk/varedeklaration">www.dst.dk/varedeklaration</a> under emnegruppen Serviceerhverv.</p> <p>Konjunkturbarometret er en tendensundersøgelse, der giver svar på centrale konjunkturmæssige forhold, som er vanskelige at opføre i traditionel statistik.</p>
<i>Sæsonkorrektion</i>	Sæsonkorrektion foretages ved hjælp af X12 ARIMA. Der er ikke korrigeret for handelsdagseffekt.
<i>Stikprøve</i>	Undersøgelsen er baseret på en stikprøve af virksomheder inden for udvalgte serviceerhverv, jf. bilag 1. Stikprøven er opdateret i maj 2004 og repræsenterer ca. 82 pct. af de beskæftigede inden for de udvalgte brancher. Stikprøven er stratificeret ud fra oplysninger om virksomhedernes branche og størrelse, målt i antallet af ansatte. Kun virksomheder med 10 eller flere ansatte i løbet af året er udtrukket. I alt indgår knapt 1.600 virksomheder i undersøgelsen.
<i>Typer af spørgsmål</i>	Spørgsmålene i undersøgelsen er udformet således, at de kan besvares umiddelbart af virksomhedens ledelse. Der indgår spørgsmål om såvel den faktiske udvikling i den seneste tremånedersperiode som forventningerne til den kommende tremåneders periode. Desuden indgår et spørgsmål om den aktuelle vurdering af det generelle forretningsklima.
<i>Tidsreferencer</i>	Grundlaget for virksomhedernes vurdering af omsætning og beskæftigelse er en tremåneders periode, mens vurderingen af det generelle forretningsklima vedrører udgangen af den foregående periode. Det betyder fx, at juni-barometret belyser omsætnings- og beskæftigelsesforventningerne for perioden juni-august, mens vurderingen af forretningsklimaet vedrører udgangen af maj måned.
<i>Relativ fordeling</i>	<p>Virksomhedernes svar tælles med en værdi, som svarer til antallet af ansatte. Antal ansatte er beregnet som et gennemsnit af de fire seneste kvartaler.</p> <p>De sammenvejede tal offentliggøres i form af relative tal, fx 47 pct. bedre, 42 pct. omtrent uændret, og 11 pct. ringere for virksomhedernes vurdering af omsætningen i den kommende periode, sammenholdt med den netop forløbne periode. Dvs., at virksomheder, der repræsenterer 47 pct. af de ansatte har svaret, at de forventer en bedre omsætning, 42 pct. har vurderet at den vil blive omtrent uændret, og 11 pct. forventer, at den bliver ringere i den kommende periode.</p>
<i>Nettotal</i>	Nettotal beregnes som forskellen mellem procenttallene for "bedre" og "ringere", og må fortolkes som tendensen i udviklingen. Nettotallet siger således intet om størrelsen af væksten eller tilbagegangen. Et nettotal på fx +36 pct. for omsætningen er således ikke udtryk for en forventet vækstrate på 36 pct. Tallet er derimod udtryk for, at der forventes fremgang i omsætningen (netto) i virksomheder, der repræsenterer 36 pct. af de ansatte.

## 7. Offentliggørelse

<i>Branchegrupper</i>	Konjunkturbarometret offentliggøres for 7 branchegrupper, som gør det muligt at følge udviklingen inden for dansk serviceerhvervs mest betydende brancher. Desuden offentliggøres konjunkturbarometret fordelt på kombinationen af de 3 hovedområder: Turisme, Transport og Forretningsservice og 3 størrelsesgrupper: 10-19 fuldtidsansatte, 20-99 fuldtidsansatte og 100 eller flere fuldtidsansatte.
	Konjunkturbarometrets resultater offentliggøres i følgende publikationer:
<i>Nyt</i>	<i>Nyt fra Danmarks Statistik</i> ved udgangen af hver måned.
<i>Serviceerhverv</i>	<i>Serviceerhverv</i> (Statistiske Efterretninger, indeværende serie)
<i>Databanker</i>	Resultaterne af konjunkturbarometret offentliggøres også i Danmarks Statistikbank <a href="http://www.statistikbanken.dk">www.statistikbanken.dk</a>
<i>Service muligheder</i>	Der er mulighed for at foretage særkørsler på det indsamlede materiale.

## 8. Tabeloversigt

Artiklen indeholder følgende tabeller:

Tabel 1	Sammensat konjunkturindikator for serviceerhverv. April 2000-december 2004
Tabel 2	Vurdering af det generelle forretningsklima, december 2004. Fordelt på brancher.
Tabel 3	Vurdering af det generelle forretningsklima, december 2004. Fordelt på brancher og størrelsesgrupper.
Tabel 4	Faktisk forløb i perioden september-november 2004 og forventninger til perioden december 2004 - februar 2005. Fordelt på brancher.
Tabel 5	Faktisk forløb i perioden september-november 2004 og forventninger til perioden december 2004 - februar 2005. Fordelt på brancher og størrelsesgrupper.
Tabel 6	Forventet og faktisk forløb for perioden september-november 2004 i forhold til perioden juni-august 2004.
Bilag 1	Spørgeskema for konjunkturbarometer for serviceerhverv december 2004.
Bilag 2	Oversigt over brancher, der indgår i konjunkturbarometer for serviceerhverv.

*Henvendelse* Bao Chau Do, tlf. 39 17 38 72, [bcd@dst.dk](mailto:bcd@dst.dk)  
Mette K. Sørensen, tlf. 39 17 33 69, [mks@dst.dk](mailto:mks@dst.dk)

En tilsvarende opgørelse for november er offentliggjort i indeværende serie 2004:68.

Tabel 1.

## Sammensat konjunkturindikator for serviceerhverv

		Omsætning	Beskæftigelse	Sammensat konjunktur- indikator	Sæsonkorrigeret konjunktur- indikator	
		netttotal (pct.)				
2000	April	46	25	36	27	
	Maj	40	28	34	28	
	Juni	24	23	24	29	
	Juli	27	22	25	23	
	August	32	22	27	21	
	September	35	23	29	23	
	Oktober	27	15	21	23	
	November	12	12	12	21	
	December	12	11	12	22	
	2001	Januar	6	5	6	13
		Februar	20	7	14	15
		Marts	28	13	21	17
April		19	13	16	7	
Maj		10	2	6	0	
Juni		0	2	1	6	
Juli		8	8	8	6	
August		15	7	11	4	
September		16	7	12	6	
Oktober		-3	-13	-8	-7	
November		-17	-22	-20	-11	
December		-5	-12	-9	1	
2002	Januar	1	-6	-3	4	
	Februar	12	3	8	9	
	Marts	24	5	15	10	
	April	29	14	22	13	
	Maj	20	9	15	9	
	Juni	-4	-4	-4	1	
	Juli	9	1	5	3	
	August	13	5	9	2	
	September	20	-2	9	3	
	Oktober	11	-7	2	3	
	November	2	-9	-4	5	
	December	-5	-13	-9	1	
2003	Januar	-8	-12	-10	-3	
	Februar	-4	-12	-8	-7	
	Marts	5	-12	-4	-9	
	April	10	-5	3	-6	
	Maj	7	-8	-1	-7	
	Juni	-9	-13	-11	-6	
	Juli	6	-3	2	0	
	August	15	-2	7	0	
	September	15	-1	7	1	
	Oktober	16	-10	3	4	
	November	3	-14	-6	3	
	December	-3	-11	-7	4	
2004	Januar	6	-6	0	7	
	Februar	18	-3	8	9	
	Marts	23	8	16	11	
	April	20	6	13	4	
	Maj	24	13	19	13	
	Juni	12	5	9	15	
	Juli	17	11	14	12	
	August	27	16	22	15	
	September	30	15	23	17	
	Oktober	25	10	18	19	
	November	15	1	8	17	
	December	5	-1	2	13	

Tabel 2.

## Vurdering af det generelle forretningsklima, december 2004. Fordelt på brancher

	Nettotal	Dårligt	Tilfreds- stillende	Godt
	pct.			
<b>I alt</b>	<b>4</b>	<b>11</b>	<b>74</b>	<b>15</b>
<b>Turisme</b>	<b>13</b>	<b>12</b>	<b>63</b>	<b>25</b>
Hoteller/ overnatning	19	9	63	28
Restauranter	16	5	74	21
Rejsebureauer	-7	28	51	21
<b>Transport</b>	<b>-4</b>	<b>16</b>	<b>72</b>	<b>12</b>
<b>Forretningsservice</b>	<b>4</b>	<b>9</b>	<b>78</b>	<b>13</b>
Udlejning	24	4	68	28
Edb-virksomhed	7	10	73	17
Forretningsservice i øvrigt	1	8	83	9

Tabel 3.

Vurdering af det generelle forretningsklima december 2004.  
Fordelt på brancher og størrelsesgrupper

	Nettotal	Dårligt	Tilfreds- stillende	Godt
	pct.			
<b>I alt</b>	<b>4</b>	<b>11</b>	<b>74</b>	<b>15</b>
10-19 ansatte	-1	15	71	14
20-99 ansatte	7	11	71	18
100 og derover	3	10	77	13
<b>Turisme</b>	<b>13</b>	<b>12</b>	<b>63</b>	<b>25</b>
10-19 ansatte	-2	15	72	13
20-99 ansatte	19	10	61	29
100 og derover	12	13	62	25
<b>Transport</b>	<b>-4</b>	<b>16</b>	<b>72</b>	<b>12</b>
10-19 ansatte	-9	18	73	9
20-99 ansatte	-6	19	68	13
100 og derover	-2	13	76	11
<b>Forretningsservice</b>	<b>4</b>	<b>9</b>	<b>78</b>	<b>13</b>
10-19 ansatte	3	13	71	16
20-99 ansatte	11	6	77	17
100 og derover	3	9	79	12

**Tabel 4. Faktisk forløb i perioden september-november 2004 og forventninger til perioden december 2004 - februar 2005. Fordelt på brancher**

	Faktisk forløb i september-november 2004 i forhold til juni-august 2004				Forventet forløb i december 2004 - februar 2005 i forhold til september-november 2004			
	Nettotal	Ringere	Omtrent uændret	Bedre	Nettotal	Ringere	Omtrent uændret	Bedre
	----- omsætning (pct.) -----							
<b>I alt</b>	<b>28</b>	<b>10</b>	<b>52</b>	<b>38</b>	<b>5</b>	<b>20</b>	<b>55</b>	<b>25</b>
<b>Turisme</b>	<b>19</b>	<b>17</b>	<b>47</b>	<b>36</b>	<b>-17</b>	<b>31</b>	<b>55</b>	<b>14</b>
Hoteller/ overnatning	33	12	43	45	-26	37	52	11
Restauranter	-3	33	37	30	-21	31	59	10
Rejsebureauer	-2	16	70	14	13	16	55	29
<b>Transport</b>	<b>23</b>	<b>15</b>	<b>47</b>	<b>38</b>	<b>-17</b>	<b>37</b>	<b>43</b>	<b>20</b>
<b>Forretningsservice</b>	<b>32</b>	<b>6</b>	<b>56</b>	<b>38</b>	<b>17</b>	<b>13</b>	<b>57</b>	<b>30</b>
Udlejning	30	11	48	41	-6	22	62	16
Edb-virksomhed	36	9	46	45	26	13	48	39
Forretningsservice i øvrigt	29	4	63	33	12	12	64	24
	----- beskæftigelse (pct.) -----							
<b>I alt</b>	<b>15</b>	<b>9</b>	<b>67</b>	<b>24</b>	<b>-1</b>	<b>15</b>	<b>71</b>	<b>14</b>
<b>Turisme</b>	<b>2</b>	<b>12</b>	<b>74</b>	<b>14</b>	<b>-20</b>	<b>25</b>	<b>70</b>	<b>5</b>
Hoteller/ overnatning	10	6	78	16	-22	26	70	4
Restauranter	-14	31	52	17	-30	35	60	5
Rejsebureauer	-6	9	88	3	-1	11	79	10
<b>Transport</b>	<b>17</b>	<b>9</b>	<b>65</b>	<b>26</b>	<b>-17</b>	<b>27</b>	<b>63</b>	<b>10</b>
<b>Forretningsservice</b>	<b>17</b>	<b>8</b>	<b>67</b>	<b>25</b>	<b>8</b>	<b>9</b>	<b>74</b>	<b>17</b>
Udlejning	20	10	60	30	1	9	81	10
Edb-virksomhed	14	7	72	21	7	9	75	16
Forretningsservice i øvrigt	19	9	63	28	10	9	72	19

**Tabel 5. Faktisk forløb perioden i september-november 2004 og forventninger til perioden december 2004 - februar 2005. Fordelt på brancher og størrelsesgrupper**

	Faktisk forløb i september-november 2004 i forhold til juni-august 2004				Forventet forløb i december 2004 - februar 2005 i forhold til september-november 2004			
	Nettotal	Ringere	Omtrent uændret	Bedre	Nettotal	Ringere	Omtrent uændret	Bedre
	----- omsætning (pct.) -----							
<b>I alt</b>	<b>28</b>	<b>10</b>	<b>52</b>	<b>38</b>	<b>5</b>	<b>20</b>	<b>55</b>	<b>25</b>
10-19 ansatte	12	17	54	29	-4	23	58	19
20-99 ansatte	23	12	53	35	2	20	58	22
100 og derover	34	7	52	41	8	20	52	28
<b>Turisme</b>	<b>19</b>	<b>17</b>	<b>47</b>	<b>36</b>	<b>-17</b>	<b>31</b>	<b>55</b>	<b>14</b>
10-19 ansatte	3	21	55	24	-17	27	63	10
20-99 ansatte	24	16	44	40	-15	32	51	17
100 og derover	19	17	47	36	-20	33	54	13
<b>Transport</b>	<b>23</b>	<b>15</b>	<b>47</b>	<b>38</b>	<b>-17</b>	<b>37</b>	<b>43</b>	<b>20</b>
10-19 ansatte	1	20	59	21	-31	43	45	12
20-99 ansatte	12	17	54	29	-18	29	60	11
100 og derover	40	12	36	52	-12	44	24	32
<b>Forretningsservice</b>	<b>32</b>	<b>6</b>	<b>56</b>	<b>38</b>	<b>17</b>	<b>13</b>	<b>57</b>	<b>30</b>
10-19 ansatte	21	14	51	35	13	13	61	26
20-99 ansatte	29	8	55	37	20	10	60	30
100 og derover	34	5	56	39	16	14	56	30
	----- beskæftigelse (pct.) -----							
<b>I alt</b>	<b>15</b>	<b>9</b>	<b>67</b>	<b>24</b>	<b>-1</b>	<b>15</b>	<b>71</b>	<b>14</b>
10-19 ansatte	4	13	70	17	-3	16	71	13
20-99 ansatte	9	11	69	20	-3	16	71	13
100 og derover	20	7	66	27	1	14	71	15
<b>Turisme</b>	<b>2</b>	<b>12</b>	<b>74</b>	<b>14</b>	<b>-20</b>	<b>25</b>	<b>70</b>	<b>5</b>
10-19 ansatte	-6	16	74	10	-10	17	76	7
20-99 ansatte	9	10	71	19	-13	22	69	9
100 og derover	-2	12	78	10	-32	32	68	0
<b>Transport</b>	<b>17</b>	<b>9</b>	<b>65</b>	<b>26</b>	<b>-17</b>	<b>27</b>	<b>63</b>	<b>10</b>
10-19 ansatte	0	15	70	15	-23	32	59	9
20-99 ansatte	1	14	71	15	-18	24	70	6
100 og derover	38	3	56	41	-12	28	56	16
<b>Forretningsservice</b>	<b>17</b>	<b>8</b>	<b>67</b>	<b>25</b>	<b>8</b>	<b>9</b>	<b>74</b>	<b>17</b>
10-19 ansatte	9	12	67	21	9	8	75	17
20-99 ansatte	14	10	66	24	9	10	71	19
100 og derover	20	7	66	27	8	9	74	17

**Tabel 6. Forventet og faktisk forløb for perioden september-november 2004 i forhold til perioden juni-august 2004**

	Turisme	Transport	Forretningsservice	I alt
	----- nettotal (procent) -----			
<b>Forventet forløb (september-november 2004)</b>				
Omsætning	15	29	33	30
Beskæftigelse	-2	11	20	15
<b>Faktisk forløb (september-november 2004)</b>				
Omsætning	19	23	32	28
Beskæftigelse	2	17	17	15
<b>Forskel mellem forventet og faktisk forløb</b>				
Omsætning	4	-6	-1	-2
Beskæftigelse	4	6	-3	0



Bedes indsendt til Danmarks Statistik senest **6. december 2004**

Journal nr.

CVR-nr.

Hvis virksomheden har ændret adresse mv., eller hvis De har kommentarer til skemaet, kan De skrive dem i rubrikken bemærkninger nederst på siden.

## Konjunkturbarometer for serviceerhverv december 2004

Ved besvarelsen bedes De se bort fra normale sæsonbestemte ændringer.

### Hvordan vurderer De det generelle forretningsklima ved udgangen af november 2004

Det generelle forretningsklima .....  dårligt  tilfredsstillende  godt

### Hvordan vurderer De, at udviklingen i perioden september-november 2004 har været for Deres virksomhed sammenlignet med perioden juni-august 2004

Omsætning.....  ringere  omtrent uændret  bedre

Beskæftigelse ved udgangen af perioden .....  ringere  omtrent uændret  bedre

### Hvordan forventer De, at udviklingen vil være i perioden december 2004 - februar 2005 i Deres virksomhed sammenlignet med perioden september-november 2004

Omsætning.....  ringere  omtrent uændret  bedre

Beskæftigelse ved udgangen af perioden .....  ringere  omtrent uændret  bedre

Bemærkninger:

Eventuel telefonisk henvendelse bedes rettet til

Navn

Dato

Telefonnummer

Lokalnummer

Underskrift samt eventuelt firmastempel

**Bilag 2. Oversigt over brancher, der indgår i konjunkturbarometer for serviceerhverv**

<b>1. Turisme</b>	Hoteller og anden overnatning	551010	Hoteller
		551020	Konferencecentre og kursusjendomme
		552100	Vandrerhjem
		552200	Campingpladser
		552310	Feriecentre
		633010	Turistbureauer
		703130	Ferieboligudlejning
	Restaurationer	553010	Restauranter
	Rejsebureauer	633020	Rejsebureauer, turarrangerende
		633030	Rejsebureauer, billetudstedende
<b>2. Transport</b>		602410	Vognmandsvirksomhed
		602420	Flytteforretninger
		634020	Speditørvirksomhed
<b>3. Forretningsservice</b>	Udlejning	711000	Biludlejning
		712110	Udlejning af containere
		712190	Udlejning af lastbiler og andet materiel til landtransport
		713200	Udlejning af entreprenørmateriel
		713310	Udlejning edb-maskiner og edb-udstyr
		713320	Udlejning af kontormaskiner
		713400	Udlejning af maskiner og udstyr i øvrigt
		714010	Udlejning af videobånd
		714090	Udlejning af varer til personligt brug og til brug i husholdninger i øvrigt
		Edb-virksomhed	721000
	722100		Udvikling af standardsoftware
	722200		Udvikling af kundespecifikt software og konsulentbistand i forbindelse med software
	723000		Databehandling
	724000		Databaseværter og -formidlere
	725000		Reparation og vedligeholdelse af kontormaskiner og edb-udstyr
	726000		Anden virksomhed i forbindelse med databehandling
	Forretnings- service		741100
		741200	Revisions- og bogføringsvirksomhed
		741300	Meningsmåling og markedsanalyse
		742010	Rådgivende ingeniørvirksomhed i forbindelse med byggeri og anlægsarbejder
		742020	Rådgivende ingeniørvirksomhed inden for produktions- og maskinteknik
		742040	Arkitektvirksomhed
		744010	Reklamebureauvirksomhed
		745020	Vikarbureauer
		745030	Rådgivning og medvirken ved personaleudvælgelse
		748740	Kongres-, messe- og udstillingsaktiviteter





SERVICEERHVERV 2005:4  
Statistiske Efterretninger  
ISSN (trykt udgave) 1399-0640  
ISSN (elektronisk udgave) 1601-0965  
[www.dst.dk/efterretninger](http://www.dst.dk/efterretninger)

Abonnement (internet) for 2005: 904,00 kr.  
Abonnement (papir) for 2005: 1.672,00 kr.  
Løssalg: 39,00 kr.  
Ekspeditionsgebyr: 30 kr. (Indland) 100 kr. (Udland)  
Salg hele døgnet: [publsalg@dst.dk](mailto:publsalg@dst.dk), tlf. 39 17 30 20 eller [www.dst.dk](http://www.dst.dk)  
© Danmarks Statistik, Sejrøgade 11, 2100 København Ø.  
Tryk: Danmarks Statistiks Trykkeri

---