

Konjunkturbarometer for serviceerhverv november 2004

Serviceerhvervenes forventninger til de kommende tre måneder er faldet fra 20 i oktober til 18 i november, korrigeret for sæsonudsving. Det viser den sammensatte konjunkturindikator for serviceerhvervene.

Resultaterne er baseret på en månedlig spørgeskemaundersøgelse blandt virksomheder inden for servicesektoren med ti eller flere ansatte. Virksomhederne er fordelt på hhv. turisme, transport og forretningsservice. Konjunkturbarometeret giver svar på centrale konjunkturmæssige forhold inden for serviceerhvervene. Konjunkturbarometeret omfatter dels et spørgsmål om vurderingen af det aktuelle forretningsklima, dels en vurdering af de faktiske forhold og forventningerne til den kommende periode med hensyn til omsætning og beskæftigelse.

1. Konjunkturbarometrets indhold

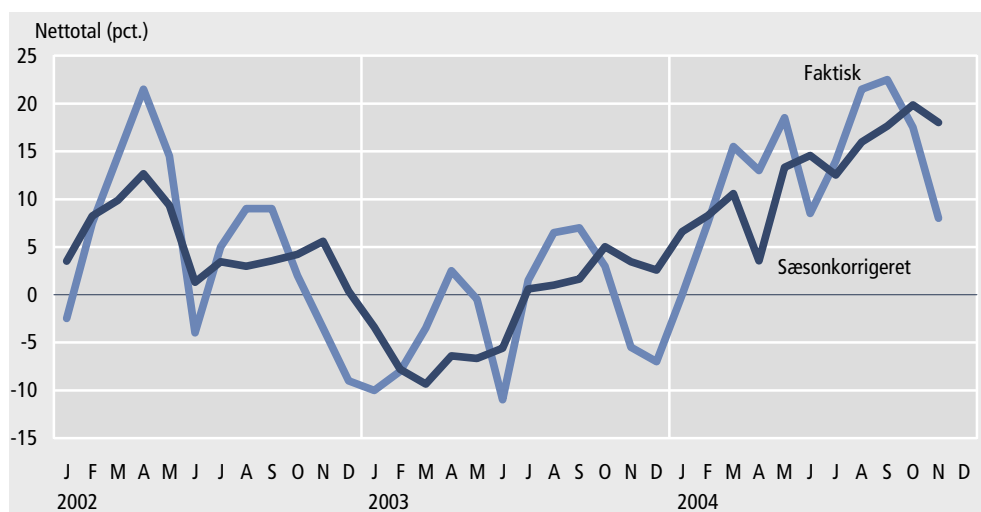
Artiklen beskriver virksomhedernes vurdering af det generelle forretningsklima, samt deres bedømmelse af hhv. omsætning og beskæftigelse i perioden august-oktober 2004 og forventningerne til november 2004 - januar 2005.

2. Sammensat konjunkturindikator

Den sammensatte konjunkturindikator er 18

Serviceerhvervenes forventninger til de kommende tre måneder er faldet fra 20 i oktober til 18 i november, korrigeret for sæsonudsving. Det viser den sammensatte konjunkturindikator for serviceerhvervene.

Figur 1. Sammensat konjunkturindikator for serviceerhverv. Forventninger til november 2004 – januar 2005



Den faktiske konjunkturindikator er en sammenvejning af nettotalerne for virksomhedernes forventninger til hhv. omsætning og beskæftigelse i perioden november 2004 - januar 2005, hvor nettotallet for omsætning er 15 og for beskæftigelse 1.

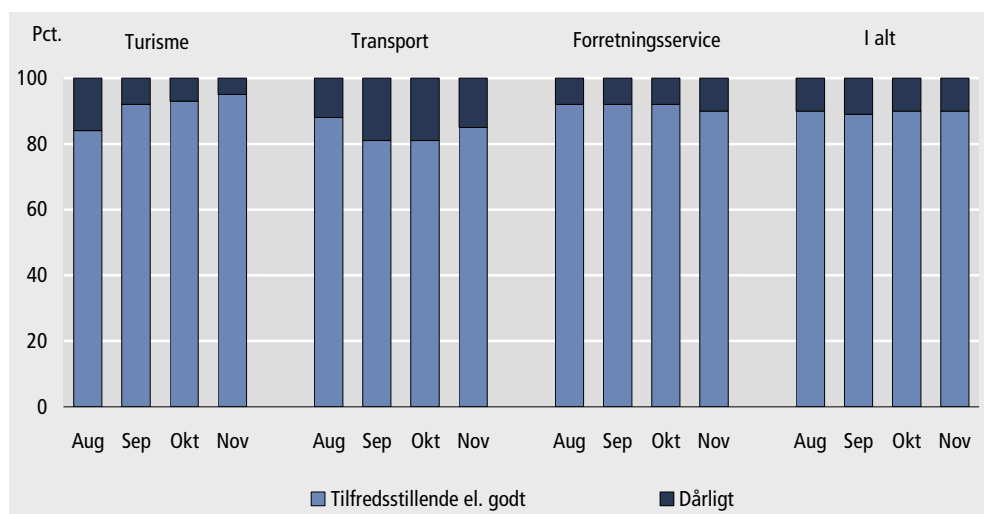
3. Vurdering af det generelle forretningsklima

90 pct. af virksomhederne finder forretningsklimaet tilfredsstillende eller godt

Virksomheder, der repræsenterer 17 pct. af de beskæftigede, fandt ved udgangen af oktober måned forretningsklimaet godt. 73 pct. vurderede, at det var tilfredsstillende og kun 10 pct., at det var dårligt.

På brancheniveau er andelen, der finder det generelle forretningsklima tilfredsstillende eller godt hhv. 95 pct. inden for turisme, 90 pct. inden for forretningservice og 85 pct. for transport.

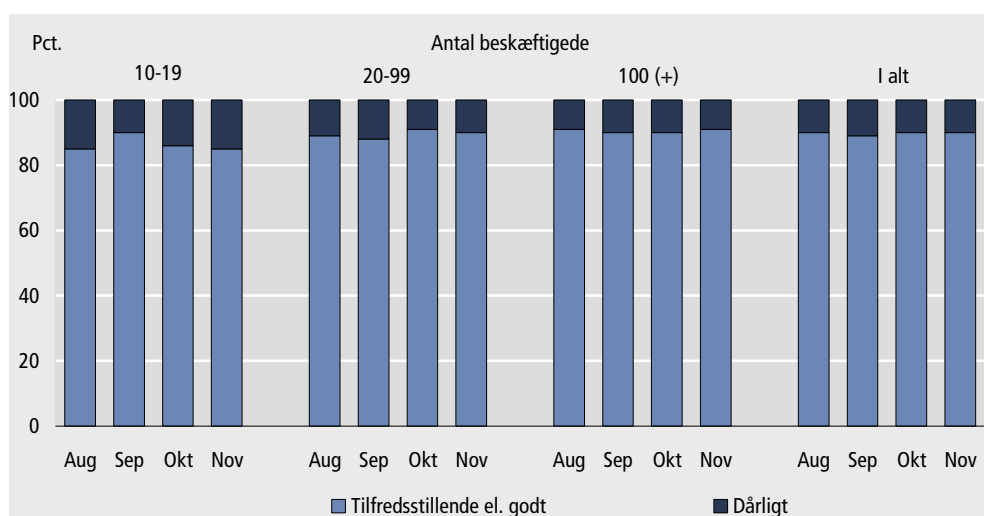
Figur 2. Virksomhedernes vurdering af det generelle forretningsklima fordelt på brancher



Størst tilfredshed med forretningsklimaet blandt store virksomheder

Blandt virksomheder med 10-19 ansatte fandt 85 pct. forretningsklimaet tilfredsstillende eller godt. De tilsvarende andele blandt virksomheder med 20-99 ansatte og 100 eller flere ansatte er hhv. 90 pct. og 91 pct.

Figur 3. Virksomhedernes vurdering af det generelle forretningsklima fordelt på størrelse



4. Forventninger til perioden november 2004 - januar 2005

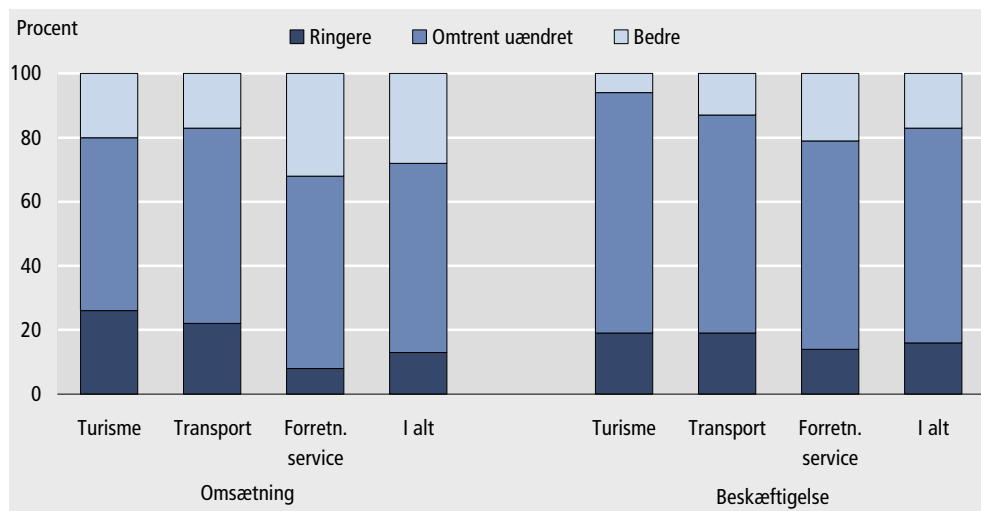
Turisme og transport har negative forventninger til både omsætningen ...

I perioden november 2004 til januar 2005 forventer 28 pct. af virksomhederne øget omsætning, mens 13 pct. forventer en tilbagegang. Det giver en positiv nettoforventning på 15 pct. De positive forventninger findes kun i forretningservice. Derimod venter turisme og transport en tilbagegang i omsætningen.

... og i beskæftigelsen

På beskæftigessiden forventer 17 pct. af virksomhederne en fremgang, mens 16 pct. forventer en tilbagegang. Også til beskæftigelsen har turisme og transport negative forventninger.

Figur 4. Virksomhedernes forventninger til omsætning og beskæftigelse i november 2004-januar 2005, i forhold til august-oktober 2004, fordelt på brancher



5. Udviklingen i perioden august-oktober 2004

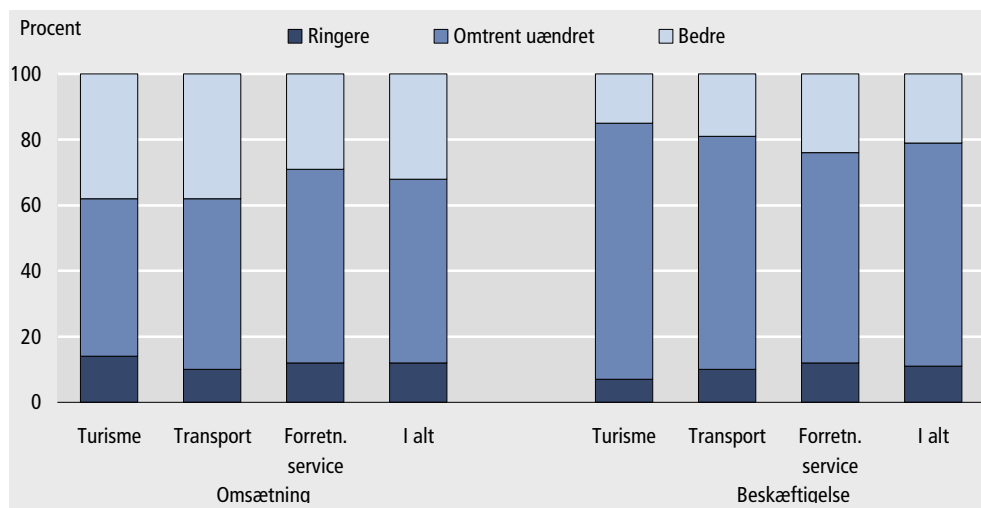
Positivt forløb både i omsætningen ...

Omsætningen i august-oktober 2004 var højere end i den foregående 3-måneders periode (maj-juli 2004), jf. figur 5. 32 pct. af virksomhederne vurderede, at omsætningen var bedre end i den foregående periode, mens 12 pct. vurderede, at den var ringere. Det samlede nettotal for omsætningen var dermed 20 pct. Alle brancher oplevede et bedre forløb i august-oktober 2004.

... og i beskæftigelsen

Beskæftigelsen i perioden august-oktober 2004 var også højere end i den foregående periode. Det fremgår af, at 21 pct. af virksomhederne havde større beskæftigelse, mens 11 pct. havde mindre beskæftigelse, og det svarer til et nettotal på 10 pct.

Figur 5. Virksomhedernes vurdering af omsætning og beskæftigelse i august-oktober 2004, i forhold til maj-juli 2004, fordelt på brancher



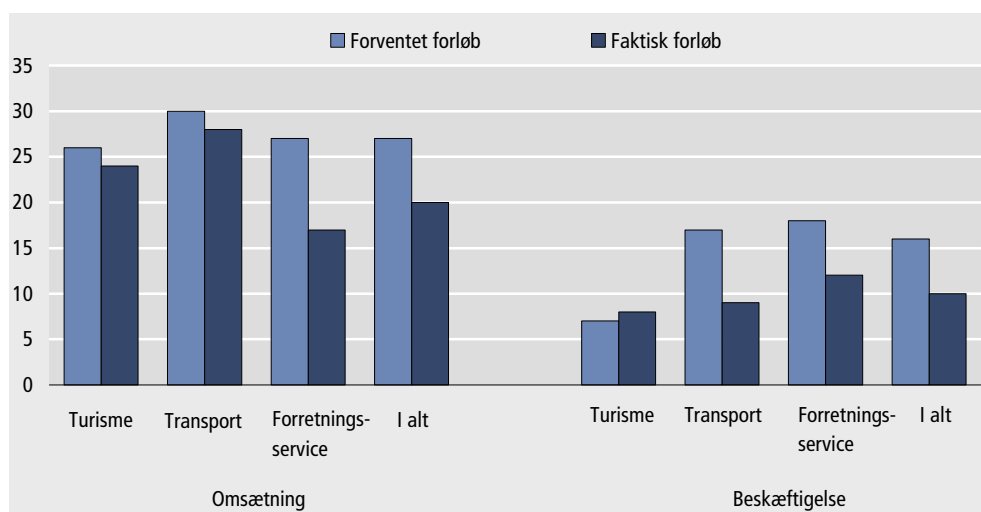
Det faktiske forløb var dårligere end ventet i omsætningen ...

Nettoforventningerne var for omsætningens vedkommende 27 pct., mens det faktiske nettoresultat var 20 pct., svarende til en forskel på -7 pct., jf. figur 6. Alle brancher har oplevet, at det faktiske forløb var dårligere end forventet.

... og i beskæftigelsen

På beskæftigessiden var det faktiske resultat også dårligere end det forventede. Nettoforventningerne var 16 pct., mens det faktiske nettoresultat var 10 pct. Det gik dog bedre end ventet for virksomhederne inden for turisme i august-oktober 2004.

Figur 6. Serviceerhvervenes forventede og faktiske forløb august-oktober 2004, i forhold til maj-juli 2004



Oversigtstabel 1. Forventet og faktisk forløb for serviceerhverv for perioden april-juni 2000 til august-oktober 2004

	Omsætning			Beskæftigelse		
	Forventet forløb	Faktisk forløb	Forskel mellem forventet og faktisk	Forventet forløb	Faktisk forløb	Forskel mellem forventet og faktisk
	nettotal (pct.)					
April-juni 2000	46	32	-14	25	26	1
Maj-juli 2000	40	32	-8	28	23	-5
Juni-august 2000	24	10	-14	23	15	-8
Juli-september 2000	27	25	-2	22	20	-2
August-oktober 2000	32	20	-12	22	14	-8
September-november 2000	35	26	-9	23	19	-4
Oktober-december 2000	27	32	5	15	20	5
November 2000-januar 2001	12	6	-6	12	-1	-13
December 2000-februar 2001	12	1	-11	11	0	-11
Januar-marts 2001	6	0	-6	5	6	1
Februar-april 2001	20	15	-5	7	8	1
Marts-maj 2001	28	6	-22	13	9	-4
April-juni 2001	19	21	2	13	14	1
Maj-juli 2001	10	9	-1	2	7	5
Juni-august 2001	0	-6	-6	2	1	-1
Juli-september 2001	8	-7	-15	8	-4	-12
August-oktober 2001	15	-11	-26	7	-13	-20
September-november 2001	16	-2	-18	7	-9	-16
Oktober-december 2001	-3	5	8	-13	-4	9
November 2001-januar 2002	-17	-1	16	-22	-11	11
December 2001-februar 2002	-5	-3	2	-12	-12	0
Januar-marts 2002	1	8	7	-6	-2	4
Februar-april 2002	12	11	-1	3	-1	-4
Marts-maj 2002	24	9	-15	5	-2	-7
April-juni 2002	29	7	-22	4	-8	-12
Maj-juli 2002	20	6	-14	9	-1	-10
Juni-august 2002	-4	-3	1	-4	-10	-6
Juli-september 2002	9	-7	-16	1	-8	-9
August-oktober 2002	13	1	-12	5	-10	-15
September-november 2002	20	3	-17	-2	-7	-5
Oktober-december 2002	11	4	-7	-7	-13	-6
November 2002-januar 2003	2	-20	-22	-9	-25	-16
December 2002-februar 2003	-5	-23	-18	-13	-26	-13
Januar-marts 2003	-8	-26	-18	-12	-29	-17
Februar-april 2003	-4	-11	-7	-12	-16	-4
Marts-maj 2003	5	-12	-17	-12	-24	-12
April-juni 2003	10	1	-9	-5	-16	-11
Maj-juli 2003	7	-2	-9	-8	-14	-6
Juni-august 2003	-9	-6	3	-13	-15	-2
Juli-september 2003	6	1	-5	-3	-9	-6
August-oktober 2003	15	3	-12	-2	-10	-8
September-november 2003	15	9	-6	-1	-8	-7
Oktober-december 2003	16	11	-5	-10	-10	0
November 2003-januar 2004	3	3	0	-14	-15	-1
December 2003-februar 2004	-3	-6	-3	-11	-12	-1
Januar-marts 2004	6	-1	-7	-6	-12	-6
Februar-april 2004	18	25	7	-3	12	15
Marts-maj 2004	23	27	4	8	16	8
April-juni 2004	20	19	-1	6	9	3
Maj-juli 2004	24	17	-7	13	11	-2
Juni-august 2004	12	10	-2	5	6	1
Juli-september 2004	17	12	-5	11	13	2
August-oktober 2004	27	20	-7	16	10	-6

6. Metode

<i>Kvalitative vurderinger</i>	<p>Konjunkturbarometret for serviceerhverv giver et hurtigt og aktuelt billede af forholdene inden for udvalgte dele af servicesektoren. Det omfatter en kvalitativ vurdering af såvel de faktiske forhold i de seneste måneder som forventningerne til de kommende måneder mht. omsætning og beskæftigelse, samt en bedømmelse af det generelle forretningsklima. Metoden er nærmere beskrevet på Danmarks Statistiks hjemmeside, www.dst.dk/varedeklaration under emnegruppen Serviceerhverv.</p> <p>Konjunkturbarometret er en tendensundersøgelse, der giver svar på centrale konjunkturmæssige forhold, som er vanskelige at opgøre i traditionel statistik.</p>
<i>Sæsonkorrektion</i>	Sæsonkorrektion foretages ved hjælp af X12 ARIMA. Der er ikke korrigeret for handelsdagseffekt.
<i>Stikprøve</i>	Undersøgelsen er baseret på en stikprøve af virksomheder inden for udvalgte serviceerhverv, jf. bilag 1. Stikprøven er opdateret i maj 2004 og repræsenterer ca. 82 pct. af de beskæftigede inden for de udvalgte brancher. Stikprøven er stratificeret ud fra oplysninger om virksomhedernes branche og størrelse, målt i antallet af ansatte. Kun virksomheder med 10 eller flere ansatte i løbet af året er udtrukket. I alt indgår knapt 1.600 virksomheder i undersøgelsen.
<i>Typer af spørgsmål</i>	Spørgsmålene i undersøgelsen er udformet således, at de kan besvares umiddelbart af virksomhedens ledelse. Der indgår spørgsmål om såvel den faktiske udvikling i den seneste tremånedersperiode som forventningerne til den kommende tremåneders periode. Desuden indgår et spørgsmål om den aktuelle vurdering af det generelle forretningsklima.
<i>Tidsreferencer</i>	Grundlaget for virksomhedernes vurdering af omsætning og beskæftigelse er en tremåneders periode, mens vurderingen af det generelle forretningsklima vedrører udgangen af den foregående periode. Det betyder fx, at juni-barometret belyser omsætnings- og beskæftigelsesforventningerne for perioden juni-august, mens vurderingen af forretningsklimaet vedrører udgangen af maj måned.
<i>Relativ fordeling</i>	<p>Virksomhedernes svar tælles med en værdi, som svarer til antallet af ansatte. Antal ansatte er beregnet som et gennemsnit af de fire seneste kvartaler.</p> <p>De sammenvejede tal offentliggøres i form af relative tal, fx 47 pct. bedre, 42 pct. omtrent uændret, og 11 pct. ringere for virksomhedernes vurdering af omsætningen i den kommende periode, sammenholdt med den netop forløbne periode. Dvs., at virksomheder, der repræsenterer 47 pct. af de ansatte har svaret, at de forventer en bedre omsætning, 42 pct. har vurderet at den vil blive omtrent uændret, og 11 pct. forventer, at den bliver ringere i den kommende periode.</p>
<i>Nettotal</i>	Nettotal beregnes som forskellen mellem procenttallene for "bedre" og "ringere", og må fortolkes som tendensen i udviklingen. Nettotallet siger således intet om størrelsen af væksten eller tilbagegangen. Et nettotal på fx +36 pct. for omsætningen er således ikke udtryk for en forventet vækstrate på 36 pct. Tallet er derimod udtryk for, at der forventes fremgang i omsætningen (netto) i virksomheder, der repræsenterer 36 pct. af de ansatte.

7. Offentliggørelse

<i>Branchegrupper</i>	Konjunkturbarometret offentliggøres for 7 branchegrupper, som gør det muligt at følge udviklingen inden for dansk serviceerhvervs mest betydende brancher. Desuden offentliggøres konjunkturbarometret fordelt på kombinationen af de 3 hovedområder: Turisme, Transport og Forretningsservice og 3 størrelsesgrupper: 10-19 fuldtidsansatte, 20-99 fuldtidsansatte og 100 eller flere fuldtidsansatte.
	Konjunkturbarometrets resultater offentliggøres i følgende publikationer:
<i>Nyt</i>	<i>Nyt fra Danmarks Statistik</i> ved udgangen af hver måned.
<i>Serviceerhverv</i>	<i>Serviceerhverv</i> (Statistiske Efterretninger, indeværende serie)
<i>Databanker</i>	Resultaterne af konjunkturbarometret offentliggøres også i Danmarks Statistikbank www.statistikbanken.dk
<i>Service muligheder</i>	Der er mulighed for at foretage særkørsler på det indsamlede materiale.

8. Tabeloversigt

Artiklen indeholder følgende tabeller:

Tabel 1	Sammensat konjunkturindikator for serviceerhverv. April 2000-november 2004
Tabel 2	Vurdering af det generelle forretningsklima, november 2004. Fordelt på brancher.
Tabel 3	Vurdering af det generelle forretningsklima, november 2004. Fordelt på brancher og størrelsesgrupper.
Tabel 4	Faktisk forløb i perioden august-oktober 2004 og forventninger til perioden november 2004 - januar 2005. Fordelt på brancher.
Tabel 5	Faktisk forløb i perioden august-oktober 2004 og forventninger til perioden november 2004 - januar 2005. Fordelt på brancher og størrelsesgrupper.
Tabel 6	Forventet og faktisk forløb for perioden august-oktober 2004 i forhold til perioden maj-juli 2004.
Bilag 1	Spørgeskema for konjunkturbarometer for serviceerhverv november 2004.
Bilag 2	Oversigt over brancher, der indgår i konjunkturbarometer for serviceerhverv.

Henvendelse Bao Chau Do, tlf. 39 17 38 72, bcd@dst.dk
Mette K. Sørensen, tlf. 39 17 33 69, mks@dst.dk

En tilsvarende opgørelse for september er offentliggjort i indeværende serie 2004:54.

Tabel 1.

Sammensat konjunkturindikator for serviceerhverv

		Omsætning	Beskæftigelse	Sammensat konjunktur- indikator	Sæsonkorrigeret konjunktur- indikator	
		nettotal (pct.)				
2000	April	46	25	36	27	
	Maj	40	28	34	28	
	Juni	24	23	24	29	
	Juli	27	22	25	23	
	August	32	22	27	21	
	September	35	23	29	23	
	Oktober	27	15	21	23	
	November	12	12	12	21	
	December	12	11	12	21	
	2001	Januar	6	5	6	12
		Februar	20	7	14	14
		Marts	28	13	21	16
April		19	13	16	7	
Maj		10	2	6	0	
Juni		0	2	1	6	
Juli		8	8	8	7	
August		15	7	11	5	
September		16	7	12	6	
Oktober		-3	-13	-8	-6	
November		-17	-22	-20	-11	
December		-5	-12	-9	0	
2002	Januar	1	-6	-3	4	
	Februar	12	3	8	8	
	Marts	24	5	15	10	
	April	29	14	22	13	
	Maj	20	9	15	9	
	Juni	-4	-4	-4	1	
	Juli	9	1	5	3	
	August	13	5	9	3	
	September	20	-2	9	4	
	Oktober	11	-7	2	4	
	November	2	-9	-4	6	
	December	-5	-13	-9	0	
2003	Januar	-8	-12	-10	-3	
	Februar	-4	-12	-8	-8	
	Marts	5	-12	-4	-9	
	April	10	-5	3	-6	
	Maj	7	-8	-1	-7	
	Juni	-9	-13	-11	-6	
	Juli	6	-3	2	1	
	August	15	-2	7	1	
	September	15	-1	7	2	
	Oktober	16	-10	3	5	
	November	3	-14	-6	3	
	December	-3	-11	-7	3	
2004	Januar	6	-6	0	7	
	Februar	18	-3	8	8	
	Marts	23	8	16	11	
	April	20	6	13	4	
	Maj	24	13	19	13	
	Juni	12	5	9	15	
	Juli	17	11	14	13	
	August	27	16	22	16	
	September	30	15	23	18	
	Oktober	25	10	18	20	
	November	15	1	8	18	

Tabel 2.

Vurdering af det generelle forretningsklima, november 2004. Fordelt på brancher

	Nettotal	Dårligt	Tilfredsstillende	Godt
	pct.			
I alt	7	10	73	17
Turisme	21	5	69	26
Hoteller/ overnatning	21	5	69	26
Restoranter	36	5	54	41
Rejsebureauer	10	2	86	12
Transport	-4	15	74	11
Forretningsservice	7	10	73	17
Udlejning	33	5	57	38
Edb-virksomhed	6	11	72	17
Forretningsservice i øvrigt	6	9	76	15

Tabel 3.

Vurdering af det generelle forretningsklima november 2004.
Fordelt på brancher og størrelsesgrupper

	Nettotal	Dårligt	Tilfredsstillende	Godt
	pct.			
I alt	7	10	73	17
10-19 ansatte	-3	15	73	12
20-99 ansatte	6	10	74	16
100 og derover	9	9	73	18
Turisme	21	5	69	26
10-19 ansatte	-4	16	72	12
20-99 ansatte	23	5	67	28
100 og derover	31	0	69	31
Transport	-4	15	74	11
10-19 ansatte	-16	23	70	7
20-99 ansatte	-6	16	74	10
100 og derover	0	12	76	12
Forretningsservice	7	10	73	17
10-19 ansatte	3	12	73	15
20-99 ansatte	8	8	76	16
100 og derover	8	10	72	18

Tabel 4. Faktisk forløb i perioden august-oktober 2004 og forventninger til perioden november 2004 - januar 2005. Fordelt på brancher

	Faktisk forløb i august-oktober 2004 i forhold til maj-juli 2004				Forventet forløb i november 2004 - januar 2005 i forhold til august-oktober 2004			
	Nettotal	Ringere	Omtrent uændret	Bedre	Nettotal	Ringere	Omtrent uændret	Bedre
	omsætning (pct.)							
I alt	20	12	56	32	15	13	59	28
Turisme	24	14	48	38	-6	26	54	20
Hoteller/ overnatning	21	18	43	39	-12	28	56	16
Restauranter	25	7	61	32	-16	35	46	19
Rejsebureauer	28	12	48	40	24	10	56	34
Transport	28	10	52	38	-5	22	61	17
Forretningsservice	17	12	59	29	24	8	60	32
Udlejning	62	2	34	64	5	24	47	29
Edb-virksomhed	18	10	62	28	38	1	60	39
Forretningsservice i øvrigt	12	15	58	27	17	11	61	28
	beskæftigelse (pct.)							
I alt	10	11	68	21	1	16	67	17
Turisme	8	7	78	15	-13	19	75	6
Hoteller/ overnatning	8	8	76	16	-11	15	81	4
Restauranter	16	5	74	21	-28	36	56	8
Rejsebureauer	1	6	87	7	-1	12	77	11
Transport	9	10	71	19	-6	19	68	13
Forretningsservice	12	12	64	24	7	14	65	21
Udlejning	13	4	79	17	-12	18	76	6
Edb-virksomhed	10	11	68	21	18	8	66	26
Forretningsservice i øvrigt	13	13	61	26	1	18	63	19

Tabel 5.

Faktisk forløb perioden i august-oktober 2004 og forventninger til perioden november 2004 - januar 2005. Fordelt på brancher og størrelsesgrupper

	Faktisk forløb i august-oktober 2004 i forhold til maj-juli 2004				Forventet forløb i november 2004 - januar 2005 i forhold til august-oktober 2004			
	Nettotal	Ringere	Omtrent uændret	Bedre	Nettotal	Ringere	Omtrent uændret	Bedre
	----- omsætning (pct.) -----							
I alt	20	12	56	32	15	13	59	28
10-19 ansatte	14	17	52	31	2	19	60	21
20-99 ansatte	20	14	52	34	9	16	59	25
100 og derover	20	11	58	31	19	11	59	30
Turisme	24	14	48	38	-6	26	54	20
10-19 ansatte	5	22	51	27	-11	25	61	14
20-99 ansatte	25	17	41	42	-9	27	55	18
100 og derover	29	8	55	37	0	25	50	25
Transport	28	10	52	38	-5	22	61	17
10-19 ansatte	2	21	56	23	-17	31	55	14
20-99 ansatte	16	13	58	29	-6	23	60	17
100 og derover	47	4	45	51	-2	20	62	18
Forretningsservice	17	12	59	29	24	8	60	32
10-19 ansatte	24	12	52	36	16	12	60	28
20-99 ansatte	21	12	55	33	25	8	59	33
100 og derover	15	12	61	27	26	7	60	33
	----- beskæftigelse (pct.) -----							
I alt	10	11	68	21	1	16	67	17
10-19 ansatte	8	11	70	19	-3	14	75	11
20-99 ansatte	11	10	69	21	1	14	71	15
100 og derover	11	11	67	22	3	17	63	20
Turisme	8	7	78	15	-13	19	75	6
10-19 ansatte	-6	16	74	10	-15	19	77	4
20-99 ansatte	15	10	65	25	-12	22	68	10
100 og derover	6	0	94	6	-13	16	81	3
Transport	9	10	71	19	-6	19	68	13
10-19 ansatte	-2	14	74	12	-16	26	64	10
20-99 ansatte	1	14	71	15	-9	18	73	9
100 og derover	21	5	69	26	-1	18	65	17
Forretningsservice	12	12	64	24	7	14	65	21
10-19 ansatte	18	7	68	25	7	8	77	15
20-99 ansatte	15	8	69	23	12	8	72	20
100 og derover	10	14	62	24	5	17	61	22

Tabel 6.

Forventet og faktisk forløb for perioden august-oktober 2004 i forhold til perioden maj-juli 2004

	Turisme	Transport	Forretningsservice	I alt
	----- netttotal (procent) -----			
Forventet forløb (august-oktober 2004)				
Omsætning	26	30	27	27
Beskæftigelse	7	17	18	16
Faktisk forløb (august-oktober 2004)				
Omsætning	24	28	17	20
Beskæftigelse	8	9	12	10
Forskel mellem forventet og faktisk forløb				
Omsætning	-2	-2	-10	-7
Beskæftigelse	1	-8	-6	-6



Bedes indsendt til Danmarks Statistik senest **5. november 2004**

Journal nr.

CVR-nr.

Hvis virksomheden har ændret adresse mv., eller hvis De har kommentarer til skemaet, kan De skrive dem i rubrikken bemærkninger nederst på siden.

Konjunkturbarometer for serviceerhverv november 2004

Ved besvarelsen bedes De se bort fra normale sæsonbestemte ændringer.

Hvordan vurderer De det generelle forretningsklima ved udgangen af oktober 2004

Det generelle forretningsklima dårligt tilfredsstillende godt

Hvordan vurderer De, at udviklingen i perioden august-oktober 2004 har været for Deres virksomhed sammenlignet med perioden maj-juli 2004

Omsætning..... ringere omtrent uændret bedre

Beskæftigelse ved udgangen af perioden..... ringere omtrent uændret bedre

Hvordan forventer De, at udviklingen vil være i perioden november 2004 - januar 2005 i Deres virksomhed sammenlignet med perioden august-oktober 2004

Omsætning..... ringere omtrent uændret bedre

Beskæftigelse ved udgangen af perioden..... ringere omtrent uændret bedre

Bemærkninger:

Eventuel telefonisk henvendelse bedes rettet til

Navn

Dato

Telefonnummer

Lokalnummer

Underskrift samt eventuelt firmastempel

Sejrøgade 11
2100 København Ø

Tlf. 39 17 39 17
Fax 39 17 34 25

E-post konj@dst.dk
<http://www.dst.dk>

Mette K. Sørensen
Direkte tlf. 39 17 33 69

Bilag 2. Oversigt over brancher, der indgår i konjunkturbarometer for serviceerhverv

1. Turisme	Hoteller og anden overnatning	551010	Hoteller
		551020	Konferencecentre og kursusjendomme
		552100	Vandrerhjem
		552200	Campingpladser
		552310	Feriecentre
		633010	Turistbureauer
		703130	Ferieboligudlejning
		553010	Restauranter
		633020	Rejsebureauer, turarrangerende
		633030	Rejsebureauer, billetudstedende
2. Transport		602410	Vognmandsvirksomhed
		602420	Flytteforretninger
		634020	Speditørvirksomhed
3. Forretningsservice	Udlejning	711000	Biludlejning
		712110	Udlejning af containere
		712190	Udlejning af lastbiler og andet materiel til landtransport
		713200	Udlejning af entreprenørmateriel
		713310	Udlejning edb-maskiner og edb-udstyr
		713320	Udlejning af kontormaskiner
		713400	Udlejning af maskiner og udstyr i øvrigt
		714010	Udlejning af videobånd
		714090	Udlejning af varer til personligt brug og til brug i husholdninger i øvrigt
		Edb-virksomhed	721000
	722100		Udvikling af standardsoftware
	722200		Udvikling af kundespecifikt software og konsulentbistand i forbindelse med software
	723000		Databehandling
	724000		Databaseværter og -formidlere
	725000		Reparation og vedligeholdelse af kontormaskiner og edb-udstyr
	726000		Anden virksomhed i forbindelse med databehandling
	Forretnings-service		741100
		741200	Revisions- og bogføringsvirksomhed
		741300	Meningsmåling og markedsanalyse
		742010	Rådgivende ingeniørvirksomhed i forbindelse med byggeri og anlægsarbejder
		742020	Rådgivende ingeniørvirksomhed inden for produktions- og maskinteknik
		742040	Arkitektvirksomhed
		744010	Reklamebureauvirksomhed
		745020	Vikarbureauer
		745030	Rådgivning og medvirken ved personaleudvælgelse
		748740	Kongres-, messe- og udstillingsaktiviteter

SERVICEERHVERV 2004:68
Statistiske Efterretninger
ISSN (trykt udgave) 1399-0640
ISSN (elektronisk udgave) 1601-0965
www.dst.dk/efterretninger

Abonnement (internet) for 2004: 675,00 kr.
Abonnement (papir) for 2004: 1.286,00 kr.
Løssalg: 37,00 kr.
Ekspeditionsgebyr: 30 kr.
Salg hele døgnet: publsalg@dst.dk, tlf. 39 17 30 20 eller www.dst.dk
© Danmarks Statistik, Sejrøgade 11, 2100 København Ø.
Tryk: Danmarks Statistiks Trykkeri
