

Konjunkturbarometer for serviceerhverv juni 2004

Serviceerhvervenes forventninger til de kommende tre måneder er steget markant fra 14 i maj til 15 i juni. Det viser den sammensatte sæsonkorrigerede konjunkturindikator for serviceerhvervene.

Resultaterne er baseret på en månedlig spørgeskemaundersøgelse blandt virksomheder inden for servicesektoren med ti eller flere ansatte. Virksomhederne er fordelt på hhv. turisme, transport og forretningsservice. Konjunkturbarometeret giver svar på centrale konjunkturmæssige forhold inden for serviceerhvervene. Konjunkturbarometeret omfatter dels et spørgsmål om vurderingen af det aktuelle forretningsklima, dels en vurdering af de faktiske forhold og forventningerne til den kommende periode med hensyn til omsætning og beskæftigelse.

1. Konjunkturbarometrets indhold

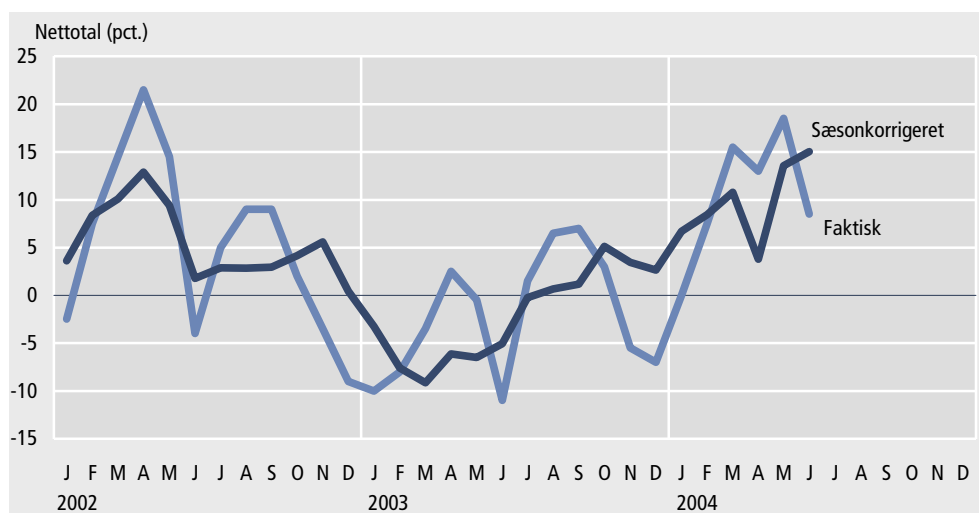
Artiklen beskriver virksomhedernes vurdering af det generelle forretningsklima, samt deres bedømmelse af hhv. omsætning og beskæftigelse i perioden marts-maj 2004 og forventningerne til juni-august 2004.

2. Sæsonkorrigeret konjunkturindikator

Den sammensatte konjunkturindikator er 15

Serviceerhvervenes forventninger til de kommende tre måneder er steget fra 14 i maj til 15 i juni. Det viser den sammensatte sæsonkorrigerede konjunkturindikator for serviceerhvervene.

Figur 1. Sæsonkorrigeret konjunkturindikator for serviceerhverv. Forventninger til juni-august



Den faktiske konjunkturindikator er en sammenvæjning af nettotalerne for virksomhedernes forventninger til hhv. omsætning og beskæftigelse i perioden maj-juli 2004, hvor nettotallet for omsætning er 12 og for beskæftigelse 5.

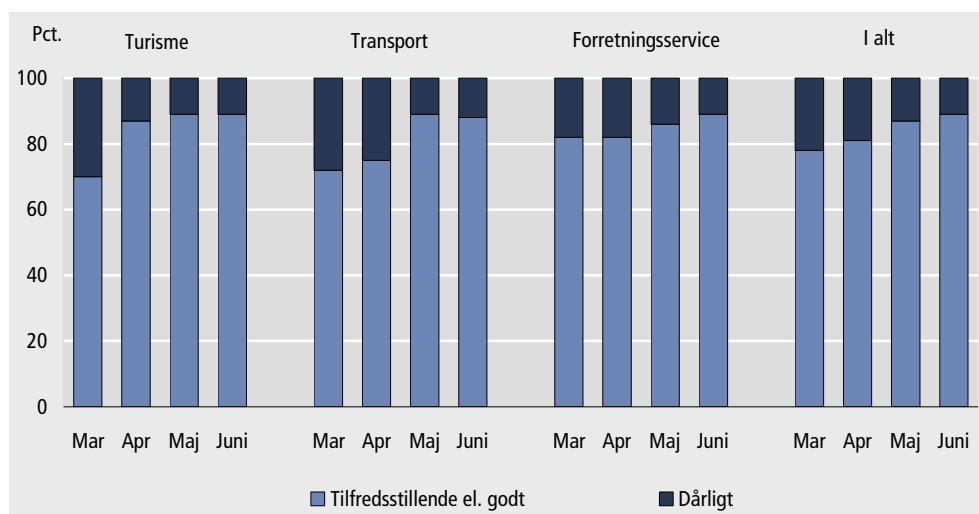
3. Vurdering af det generelle forretningsklima

89 pct. af virksomhederne finder forretningsklimaet tilfredsstillende eller godt

Virksomheder, der repræsenterer 11 pct. af de beskæftigede, fandt ved udgangen af april måned forretningsklimaet godt. 78 pct. vurderede, at det var tilfredsstillende, og 11 pct., at det var dårligt.

På brancheniveau er andelen, der finder det generelle forretningsklima tilfredsstillende eller godt hhv. 89 pct. inden for turisme og forretningssservice og 88 inden for transport.

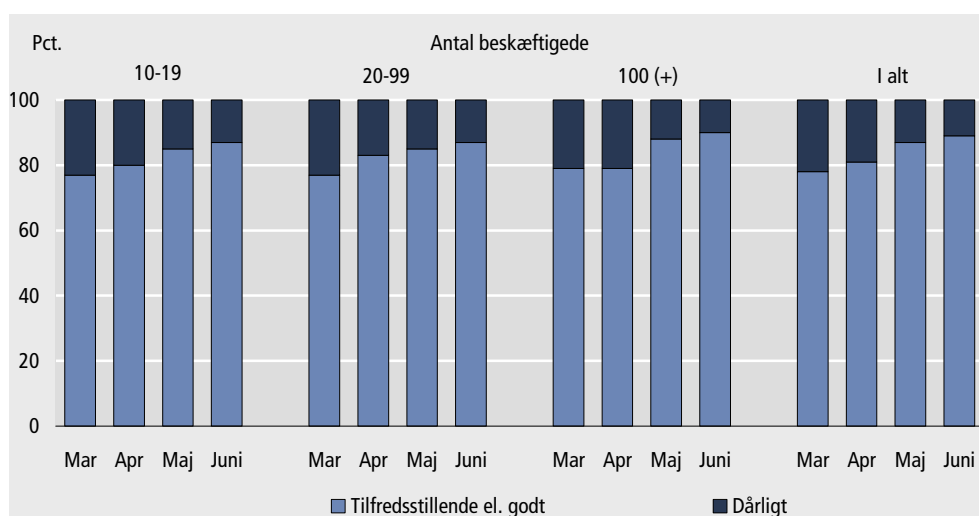
Figur 2. Virksomhedernes vurdering af det generelle forretningsklima fordelt på brancher



Størst tilfredshed med forretningsklimaet blandt store virksomheder

Blandt virksomheder med 100 eller flere ansatte fandt 90 pct. forretningsklimaet tilfredsstillende eller godt. De tilsvarende andele blandt virksomheder med 10-19 ansatte og 20-99 ansatte er 87 pct.

Figur 3. Virksomhedernes vurdering af det generelle forretningsklima fordelt på størrelse



4. Forventninger til perioden juni-august 2004

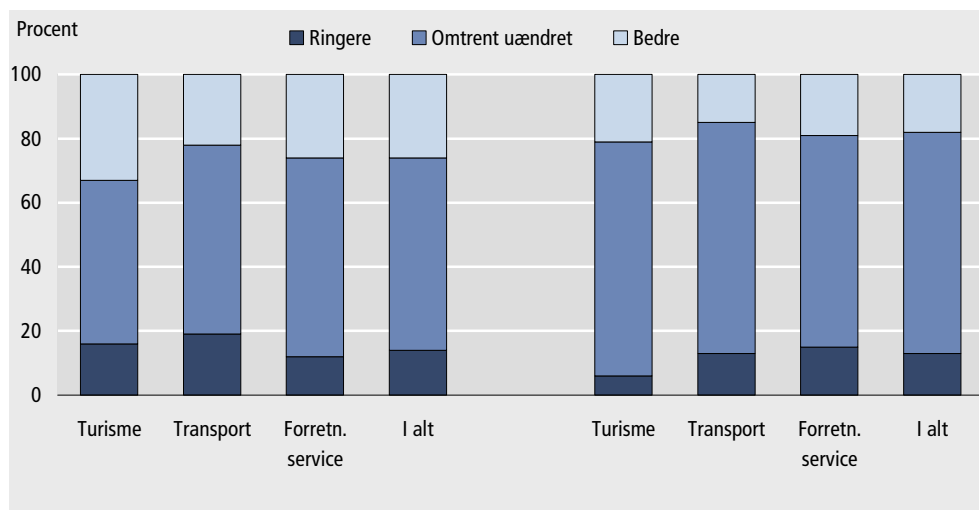
høje forventninger til omsætningen ...

I perioden juni til august 2004 forventer 26 pct. af virksomhederne øget omsætning, mens 14 pct. forventer en tilbagegang, svarende til et nettotal på 12 pct. De positive forventninger findes i alle brancher, bortset fra rejsebureauer og forretningsservice.

... og ligeledes til beskæftigelsen

På beskæftigelsessiden forventer virksomhederne også en stigning. 18 pct. venter øget beskæftigelse, mens 13 pct. forventer en tilbagegang. Virksomhederne inden for restaurationsvirksomhed og udlejning har de højeste forventninger.

Figur 4. Virksomhedernes forventninger til omsætning og beskæftigelse i juni-august 2004, i forhold til marts-maj 2004, fordelt på brancher



5. Udviklingen i perioden marts-maj 2004

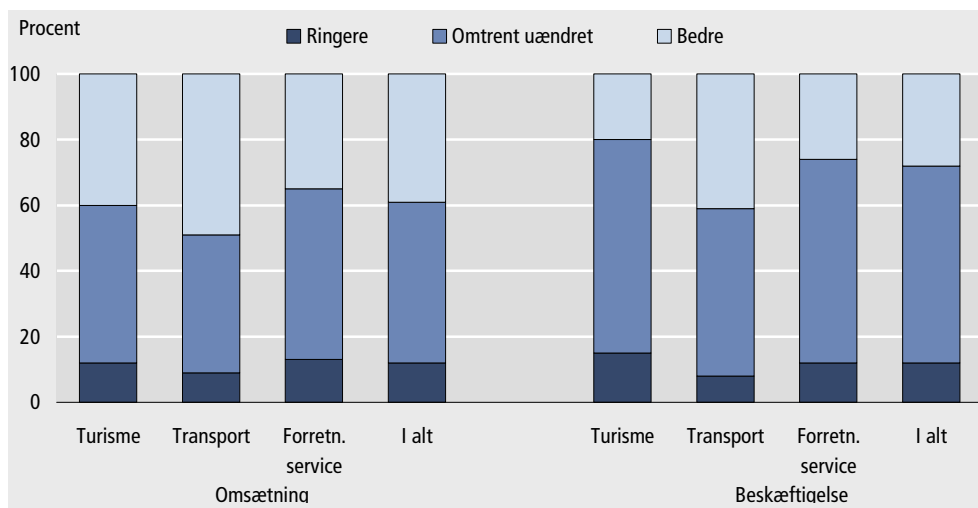
Omsætningen var betydeligt bedre end i foregående periode ...

Omsætningen i marts-maj 2004 var højere end i den foregående 3-måneders periode (december 2003 - februar 2004), jf. figur 5. 39 pct. af virksomhederne vurderede, at omsætningen var bedre end i den foregående periode, mens 12 pct. vurderede, at den var ringere. Det samlede nettotal for omsætningen var dermed 27 pct. Alle brancher oplevede et bedre forløb i marts-maj 2004.

... og beskæftigelsen var noget bedre

Beskæftigelsen i perioden marts-maj 2004 var også højere end i den foregående periode. Det fremgår af, at 28 pct. af virksomhederne havde større beskæftigelse, mens 16 pct. havde mindre beskæftigelse, og det svarer til et nettotal på 16 pct. Kun inden for en enkelt branche, nemlig rejsebureauer, blev beskæftigelsen ringere end i den foregående periode.

Figur 5. Virksomhedernes vurdering af omsætning og beskæftigelse i marts-maj 2004, i forhold til december 2003 - februar 2004, fordelt på brancher



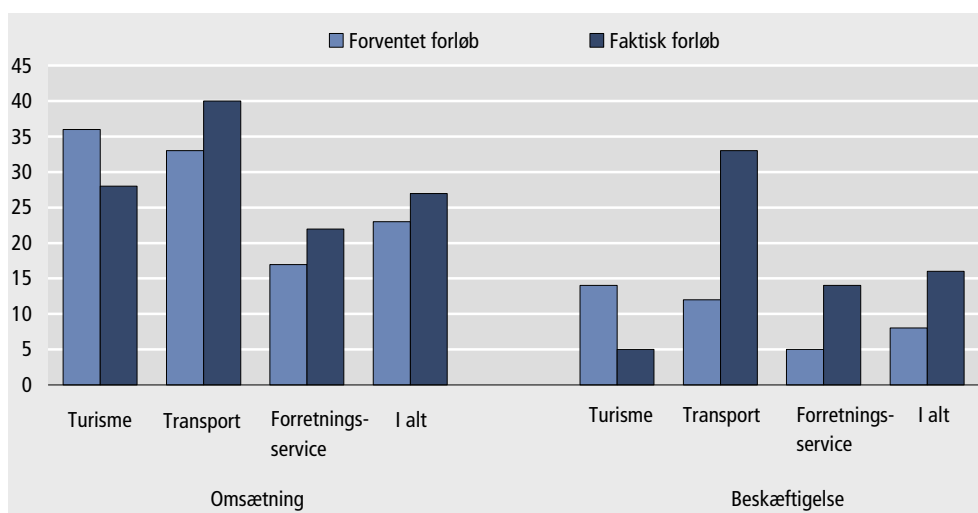
Det faktiske forløb var bedre end ventet i omsætningen ...

Nettoforventningerne var for omsætningens vedkommende 23 pct., mens det faktiske nettoresultat var 27 pct., svarende til en forskel på 4 pct., jf. figur 6. Kun inden for turisme havde forventningerne været højere end det faktiske resultat viste.

... og i beskæftigelsen

På beskæftigelsessiden var det faktiske resultat en del bedre end det forventede. Nettoforventningerne var 8 pct., mens det faktiske nettoresultat var 16 pct. Som for omsætningens vedkommende gik det alene dårligere end ventet for virksomhederne inden for turisme i marts-maj 2004.

Figur 6. Serviceerhvervenes forventede og faktiske forløb marts-maj 2004, i forhold til december 2003 - februar 2004



Oversigtstabel 1. Forventet og faktisk forløb for serviceerhverv for perioden april-juni 2000 til marts-maj 2004.

	Omsætning			Beskæftigelse		
	Forventet forløb	Faktisk forløb	Forskel mellem forventet og faktisk	Forventet forløb	Faktisk forløb	Forskel mellem forventet og faktisk
	nettotal (pct.)					
April-juni 2000	46	32	-14	25	26	1
Maj-juli 2000	40	32	-8	28	23	-5
Juni-august 2000	24	10	-14	23	15	-8
Juli-september 2000	27	25	-2	22	20	-2
August-oktober 2000	32	20	-12	22	14	-8
September-november 2000	35	26	-9	23	19	-4
Oktober-december 2000	27	32	5	15	20	5
November 2000-januar 2001	12	6	-6	12	-1	-13
December 2000-februar 2001	12	1	-11	11	0	-11
Januar-marts 2001	6	0	-6	5	6	1
Februar-april 2001	20	15	-5	7	8	1
Marts-maj 2001	28	6	-22	13	9	-4
April-juni 2001	19	21	2	13	14	1
Maj-juli 2001	10	9	-1	2	7	5
Juni-august 2001	0	-6	-6	2	1	-1
Juli-september 2001	8	-7	-15	8	-4	-12
August-oktober 2001	15	-11	-26	7	-13	-20
September-november 2001	16	-2	-18	7	-9	-16
Oktober-december 2001	-3	5	8	-13	-4	9
November 2001-januar 2002	-17	-1	16	-22	-11	11
December 2001-februar 2002	-5	-3	2	-12	-12	0
Januar-marts 2002	1	8	7	-6	-2	4
Februar-april 2002	12	11	-1	3	-1	-4
Marts-maj 2002	24	9	-15	5	-2	-7
April-juni 2002	29	7	-22	4	-8	-12
Maj-juli 2002	20	6	-14	9	-1	-10
Juni-august 2002	-4	-3	1	-4	-10	-6
Juli-september 2002	9	-7	-16	1	-8	-9
August-oktober 2002	13	1	-12	5	-10	-15
September-november 2002	20	3	-17	-2	-7	-5
Oktober-december 2002	11	4	-7	-7	-13	-6
November 2002-januar 2003	2	-20	-22	-9	-25	-16
December 2002-februar 2003	-5	-23	-18	-13	-26	-13
Januar-marts 2003	-8	-26	-18	-12	-29	-17
Februar-april 2003	-4	-11	-7	-12	-16	-4
Marts-maj 2003	5	-12	-17	-12	-24	-12
April-juni 2003	10	1	-9	-5	-16	-11
Maj-juli 2003	7	-2	-9	-8	-14	-6
Juni-august 2003	-9	-6	3	-13	-15	-2
Juli-september 2003	6	1	-5	-3	-9	-6
August-oktober 2003	15	3	-12	-2	-10	-8
September-november 2003	15	9	-6	-1	-8	-7
Oktober-december 2003	16	11	-5	-10	-10	0
November 2003-januar 2004	3	3	0	-14	-15	-1
December 2003-februar 2004	-3	-6	-3	-11	-12	-1
Januar-marts 2004	6	-1	-7	-6	-12	-6
Februar-april 2004	18	25	7	-3	12	15
Marts-maj 2004	23	27	4	8	16	8

6. Metode

<i>Kvalitative vurderinger</i>	Konjunkturbarometret for serviceerhverv giver et hurtigt og aktuelt billede af forholdene inden for udvalgte dele af servicesektoren. Det omfatter en kvalitativ vurdering af såvel de faktiske forhold i de seneste måneder som forventningerne til de kommende måneder mht. omsætning og beskæftigelse, samt en bedømmelse af det generelle forretningsklima. Metoden er nærmere beskrevet på Danmarks Statistiks hjemmeside, www.dst.dk/varedeklaration under emnegruppen Serviceerhverv. Konjunkturbarometret er en tendensundersøgelse, der giver svar på centrale konjunkturmæssige forhold, som er vanskelige at opgøre i traditionel statistik.
<i>Sæsonkorrektio</i>	Sæsonkorrektio foretages ved hjælp af X12 ARIMA. Der er ikke korrigeret for handelsdagseffekt.
<i>Stikprøve</i>	Undersøgelsen er baseret på en stikprøve af virksomheder inden for udvalgte serviceerhverv, jf. bilag 1. Stikprøven er opdateret i maj 2004 og repræsenterer ca. 82 pct. af de beskæftigede inden for de udvalgte brancher. Stikprøven er stratificeret ud fra oplysninger om virksomhedernes branche og størrelse, målt i antallet af ansatte. Kun virksomheder med 10 eller flere ansatte i løbet af året er udtrukket. I alt indgår knapt 1.600 virksomheder i undersøgelsen.
<i>Typer af spørgsmål</i>	Spørgsmålene i undersøgelsen er udformet således, at de kan besvares umiddelbart af virksomhedens ledelse. Der indgår spørgsmål om såvel den faktiske udvikling i den seneste tremånedersperiode som forventningerne til den kommende tremåneders periode. Desuden indgår et spørgsmål om den aktuelle vurdering af det generelle forretningsklima.
<i>Tidsreferencer</i>	Grundlaget for virksomhedernes vurdering af omsætning og beskæftigelse er en tremåneders periode, mens vurderingen af det generelle forretningsklima vedrører udgangen af den foregående periode. Det betyder fx, at juni-barometret belyser omsætnings- og beskæftigelsesforventningerne for perioden juni-august, mens vurderingen af forretningsklimaet vedrører udgangen af maj måned.
<i>Relativ fordeling</i>	Virksomhedernes svar tælles med en værdi, som svarer til antallet af ansatte. Antal ansatte er beregnet som et gennemsnit af de fire seneste kvartaler. De sammenvejede tal offentliggøres i form af relative tal, fx 47 pct. bedre, 42 pct. omtrent uændret, og 11 pct. ringere for virksomhedernes vurdering af omsætningen i den kommende periode, sammenholdt med den netop forløbne periode. Dvs., at virksomheder, der repræsenterer 47 pct. af de ansatte har svaret, at de forventer en bedre omsætning, 42 pct. har vurderet at den vil blive omtrent uændret, og 11 pct. forventer, at den bliver ringere i den kommende periode.
<i>Nettotal</i>	Nettotal beregnes som forskellen mellem procenttallene for "bedre" og "ringere", og må fortolkes som tendensen i udviklingen. Nettotallet siger således intet om størrelsen af væksten eller tilbagegangen. Et nettotal på fx +36 pct. for omsætningen er således ikke udtryk for en forventet vækstrate på 36 pct. Tallet er derimod udtryk for, at der forventes fremgang i omsætningen (netto) i virksomheder, der repræsenterer 36 pct. af de ansatte.

7. Offentliggørelse

<i>Branchegrupper</i>	Konjunkturbarometret offentliggøres for 7 branchegrupper, som gør det muligt at følge udviklingen inden for dansk serviceerhvervs mest betydende brancher. Desuden offentliggøres konjunkturbarometret fordelt på kombinationen af de 3 hovedområder: Turisme, Transport og Forretningservice og 3 størrelsesgrupper: 10-19 fuldtidsansatte, 20-99 fuldtidsansatte og 100 eller flere fuldtidsansatte.
-----------------------	--

Konjunkturbarometrets resultater offentliggøres i følgende publikationer:

<i>Nyt</i>	<i>Nyt fra Danmarks Statistik</i> ved udgangen af hver måned.
<i>Serviceerhverv</i>	<i>Serviceerhverv</i> (Statistiske Efterretninger, indeværende serie), normalt indenfor en uge efter offentliggørelsen i <i>Nyt fra Danmarks Statistik</i> .
<i>Databanker</i>	Resultaterne af konjunkturbarometret offentliggøres også i Danmarks Statistikbank www.statistikbanken.dk
<i>Servicemuligheder</i>	Der er mulighed for at foretage særkørsler på det indsamlede materiale.

8. Tabeloversigt

Artiklen indeholder følgende tabeller:

Tabel 1	Sammensat konjunkturindikator for serviceerhverv. April 2000-juni 2004
Tabel 2	Vurdering af det generelle forretningsklima, juni 2004. Fordelt på brancher.
Tabel 3	Vurdering af det generelle forretningsklima, juni 2004. Fordelt på brancher og størrelsesgrupper.
Tabel 4	Faktisk forløb i perioden marts-maj 2004 og forventninger til perioden juni-august 2004. Fordelt på brancher.
Tabel 5	Faktisk forløb i perioden marts-maj 2004 og forventninger til perioden juni-august 2004. Fordelt på brancher og størrelsesgrupper.
Tabel 6	Forventet og faktisk forløb for perioden marts-maj 2004 i forhold til perioden december 2003 - februar 2004.
Bilag 1	Spørgeskema for konjunkturbarometer for serviceerhverv juni 2004.
Bilag 2	Oversigt over brancher, der indgår i konjunkturbarometer for serviceerhverv.

Henvendelse Bao Chau Do, tlf. 39 17 38 72, bcd@dst.dk
Mette K. Sørensen, tlf. 39 17 31 12, mks@dst.dk

En tilsvarende opgørelse for maj er offentliggjort i indeværende serie 2004:28.

Tabel 1.

Sammensat konjunkturindikator for serviceerhverv

		Omsætning	Beskæftigelse	Sammensat konjunktur- indikator	Sæsonkorrigeret konjunktur- indikator	
		nettotal (pct.)				
2000	April	46	25	36	27	
	Maj	40	28	34	28	
	Juni	24	23	24	29	
	Juli	27	22	25	23	
	August	32	22	27	21	
	September	35	23	29	23	
	Oktober	27	15	21	23	
	November	12	12	12	21	
	December	12	11	12	21	
	2001	Januar	6	5	6	13
		Februar	20	7	14	14
		Marts	28	13	21	16
April		19	13	16	7	
Maj		10	2	6	0	
Juni		0	2	1	7	
Juli		8	8	8	6	
August		15	7	11	5	
September		16	7	12	6	
Oktober		-3	-13	-8	-6	
November		-17	-22	-20	-11	
December		-5	-12	-9	0	
2002	Januar	1	-6	-3	4	
	Februar	12	3	8	8	
	Marts	24	5	15	10	
	April	29	14	22	13	
	Maj	20	9	15	9	
	Juni	-4	-4	-4	2	
	Juli	9	1	5	3	
	August	13	5	9	3	
	September	20	-2	9	3	
	Oktober	11	-7	2	4	
	November	2	-9	-4	6	
	December	-5	-13	-9	0	
2003	Januar	-8	-12	-10	-3	
	Februar	-4	-12	-8	-8	
	Marts	5	-12	-4	-9	
	April	10	-5	3	-6	
	Maj	7	-8	-1	-7	
	Juni	-9	-13	-11	-5	
	Juli	6	-3	2	0	
	August	15	-2	7	1	
	September	15	-1	7	1	
	Oktober	16	-10	3	5	
	November	3	-14	-6	3	
	December	-3	-11	-7	3	
2004	Januar	6	-6	0	7	
	Februar	18	-3	8	8	
	Marts	23	8	16	11	
	April	20	6	13	4	
	Maj	24	13	19	14	
	Juni	12	5	9	15	

Tabel 2.

Vurdering af det generelle forretningsklima, juni 2004. Fordelt på brancher

	Nettotal	Dårligt	Tilfreds- stillende	Godt
	pct.			
I alt	0	11	78	11
Turisme	6	11	72	17
Hoteller/ overnatning	5	13	69	18
Restoranter	11	8	73	19
Rejsebureauer	6	8	78	14
Transport	2	12	74	14
Forretningsservice	-2	11	80	9
Udlejning	5	8	79	13
Edb-virksomhed	2	8	82	10
Forretningsservice i øvrigt	-6	14	78	8

Tabel 3.

Vurdering af det generelle forretningsklima juni 2004.
Fordelt på brancher og størrelsesgrupper

	Nettotal	Dårligt	Tilfreds- stillende	Godt
	pct.			
I alt	0	11	78	11
10-19 ansatte	4	13	70	17
20-99 ansatte	3	13	71	16
100 og derover	-2	10	82	8
Turisme	6	11	72	17
10-19 ansatte	5	14	67	19
20-99 ansatte	13	13	61	26
100 og derover	0	7	86	7
Transport	2	12	74	14
10-19 ansatte	-6	15	76	9
20-99 ansatte	2	12	74	14
100 og derover	5	10	75	15
Forretningsservice	-2	11	80	9
10-19 ansatte	8	12	68	20
20-99 ansatte	0	13	74	13
100 og derover	-5	11	83	6

Tabel 4. Faktisk forløb i perioden marts-maj 2004 og forventninger til perioden juni-august 2004. Fordelt på brancher

	Faktisk forløb i marts-maj 2004 i forhold til december 2003 - februar 2004				Forventet forløb i juni-august 2004 i forhold til marts-maj 2004			
	Nettotal	Ringere	Omtrent uændret	Bedre	Nettotal	Ringere	Omtrent uændret	Bedre
	omsætning (pct.)							
I alt	27	12	49	39	12	14	60	26
Turisme	28	12	48	40	17	16	51	33
Hoteller/ overnatning	23	12	53	35	24	10	56	34
Restauranter	46	15	24	61	28	18	36	46
Rejsebureauer	26	7	60	33	-20	34	52	14
Transport	40	9	42	49	3	19	59	22
Forretningsservice	22	13	52	35	14	12	62	26
Udlejning	49	5	41	54	49	3	45	52
Edb-virksomhed	6	21	52	27	35	6	53	41
Forretningsservice i øvrigt	30	9	52	39	-4	17	70	13
	beskæftigelse (pct.)							
I alt	16	12	60	28	5	13	69	18
Turisme	5	15	65	20	15	6	73	21
Hoteller/ overnatning	2	13	72	15	13	6	75	19
Restauranter	27	9	55	36	25	11	53	36
Rejsebureauer	-10	25	60	15	7	3	87	10
Transport	33	8	51	41	2	13	72	15
Forretningsservice	14	12	62	26	4	15	66	19
Udlejning	23	5	67	28	26	2	70	28
Edb-virksomhed	21	12	55	33	21	9	61	30
Forretningsservice i øvrigt	9	12	67	21	-10	20	70	10

Tabel 5. Faktisk forløb perioden i marts-maj 2004 og forventninger til perioden juni-august 2004. Fordelt på brancher og størrelsesgrupper

	Faktisk forløb i marts-maj 2004 i forhold til december 2003 - februar 2004				Forventet forløb i juni-august 2004 i forhold til marts-maj 2004			
	Nettotal	Ringere	Omtrent uændret	Bedre	Nettotal	Ringere	Omtrent uændret	Bedre
	omsætning (pct.)							
I alt	27	12	49	39	12	14	60	26
10-19 ansatte	27	15	43	42	12	17	54	29
20-99 ansatte	27	12	49	39	10	16	58	26
100 og derover	26	12	50	38	14	12	62	26
Turisme	28	12	48	40	17	16	51	33
10-19 ansatte	34	16	34	50	21	13	53	34
20-99 ansatte	28	16	40	44	9	23	45	32
100 og derover	26	5	64	31	22	10	58	32
Transport	40	9	42	49	3	19	59	22
10-19 ansatte	27	12	49	39	4	19	58	23
20-99 ansatte	29	13	45	42	7	18	57	25
100 og derover	55	4	37	59	-1	20	61	19
Forretningsservice	22	13	52	35	14	12	62	26
10-19 ansatte	23	17	43	40	13	17	53	30
20-99 ansatte	26	10	54	36	11	13	63	24
100 og derover	20	14	52	34	16	11	62	27
	beskæftigelse (pct.)							
I alt	16	12	60	28	5	13	69	18
10-19 ansatte	13	12	63	25	13	10	67	23
20-99 ansatte	14	11	64	25	4	11	74	15
100 og derover	19	12	57	31	5	15	65	20
Turisme	5	15	65	20	15	6	73	21
10-19 ansatte	10	13	64	23	12	9	70	21
20-99 ansatte	9	10	71	19	4	11	74	15
100 og derover	-2	21	60	19	27	0	73	27
Transport	33	8	51	41	2	13	72	15
10-19 ansatte	18	10	62	28	6	12	70	18
20-99 ansatte	18	12	58	30	7	9	75	16
100 og derover	51	4	41	55	-4	17	70	13
Forretningsservice	14	12	62	26	4	15	66	19
10-19 ansatte	13	12	63	25	17	9	65	26
20-99 ansatte	13	11	65	24	2	11	76	13
100 og derover	15	12	61	27	3	17	63	20

Tabel 6. Forventet og faktisk forløb for perioden marts-maj 2004 i forhold til perioden december 2003 - februar 2004

	Turisme	Transport	Forretningsservice	I alt
	Nettotal (procent)			
Forventet forløb (marts-maj 2004)				
Omsætning	36	33	17	23
Beskæftigelse	14	12	5	8
Faktisk forløb (marts-maj 2004)				
Omsætning	28	40	22	27
Beskæftigelse	5	33	14	16
Forskel mellem forventet og faktisk forløb				
Omsætning	-8	7	5	4
Beskæftigelse	-9	21	9	8



Bedes indsendt til Danmarks Statistik senest **4. juni 2004**

Journal nr.

CVR-nr.

Hvis virksomheden har ændret adresse mv., eller hvis De har kommentarer til skemaet, kan De skrive dem i rubrikken bemærkninger nederst på siden.

Konjunkturbarometer for serviceerhverv juni 2004

Ved besvarelsen bedes De se bort fra normale sæsonbestemte ændringer.

Hvordan vurderer De det generelle forretningsklima ved udgangen af maj 2004

Det generelle forretningsklima dårligt tilfredsstillende godt

Hvordan vurderer De, at udviklingen i perioden marts-maj 2004 har været for Deres virksomhed sammenlignet med perioden december 2003 - februar 2004

Omsætning..... ringere omtrent uændret bedre

Beskæftigelse ved udgangen af perioden..... ringere omtrent uændret bedre

Hvordan forventer De, at udviklingen vil være i perioden juni-august 2004 i Deres virksomhed sammenlignet med perioden marts-maj 2004

Omsætning..... ringere omtrent uændret bedre

Beskæftigelse ved udgangen af perioden..... ringere omtrent uændret bedre

Bemærkninger:

Eventuel telefonisk henvendelse bedes rettet til

Navn

Dato

Telefonnummer

Lokalnummer

Underskrift samt eventuelt firmastempel

Sejrøgade 11
2100 København Ø

Tlf. 39 17 39 17
Fax 39 17 34 25

E-post konj@dst.dk
<http://www.dst.dk>

Mette K. Sørensen
Direkte tlf. 39 17 31 12

Bilag 2. Oversigt over brancher, der indgår i konjunkturbarometer for serviceerhverv

1. Turisme	Hoteller og anden overnatning	551010	Hoteller	
		551020	Konferencecentre og kursusjendomme	
		552100	Vandrerhjem	
		552200	Campingpladser	
		552310	Feriecentre	
		633010	Turistbureauer	
		703130	Ferieboligudlejning	
		Restaurationer	553010	Restauranter
		Rejsebureauer	633020	Rejsebureauer, turarrangerende
633030	Rejsebureauer, billetudstedende			
2. Transport		602410	Vognmandsvirksomhed	
		602420	Flytteforretninger	
		634020	Speditørvirksomhed	
3. Forretningsservice	Udlejning	711000	Biludlejning	
		712110	Udlejning af containere	
		712190	Udlejning af lastbiler og andet materiel til landtransport	
		713200	Udlejning af entreprenørmateriel	
		713310	Udlejning edb-maskiner og edb-udstyr	
		713320	Udlejning af kontormaskiner	
		713400	Udlejning af maskiner og udstyr i øvrigt	
		714010	Udlejning af videobånd	
		714090	Udlejning af varer til personligt brug og til brug i husholdninger i øvrigt	
		Edb-virksomhed	721000	Konsulentvirksomhed vedr. hardware
	722100		Udvikling af standardsoftware	
	722200		Udvikling af kundespecifikt software og konsulentbistand i forbindelse med software	
	723000		Databehandling	
	724000		Databaseværter og -formidlere	
	725000		Reparation og vedligeholdelse af kontormaskiner og edb-udstyr	
	726000		Anden virksomhed i forbindelse med databehandling	
	Forretnings- service		741100	Advokatvirksomhed
		741200	Revisions- og bogføringsvirksomhed	
		741300	Meningsmåling og markedsanalyse	
		742010	Rådgivende ingeniørvirksomhed i forbindelse med byggeri og anlægsarbejder	
		742020	Rådgivende ingeniørvirksomhed inden for produktions- og maskinteknik	
		742040	Arkitektvirksomhed	
		744010	Reklamebureauvirksomhed	
		745020	Vikarbureauer	
		745030	Rådgivning og medvirken ved personaleudvælgelse	
		748740	Kongres-, messe- og udstillingsaktiviteter	

SERVICEERHVERV 2004:35
Statistiske Efterretninger
ISSN (trykt udgave) 1399-0640
ISSN (elektronisk udgave) 1601-0965
www.dst.dk/efterretninger

Abonnement (internet) for 2004: 675,00 kr.
Abonnement (papir) for 2004: 1.286,00 kr.
Løssalg: 37,00 kr.
Ekspeditionsgebyr: 30 kr.
Salg hele døgnet: publsalg@dst.dk, tlf. 39 17 30 20 eller www.dst.dk
© Danmarks Statistik, Sejrøgade 11, 2100 København Ø.
Tryk: Danmarks Statistiks Trykkeri
