

Konjunkturbarometer for serviceerhverv maj 2004

Serviceerhvervenes forventninger til de kommende tre måneder er steget markant fra 4 i april til 13 i maj. Det viser den sammensatte sæsonkorrigerede konjunkturindikator for serviceerhvervene.

Resultaterne er baseret på en månedlig spørgeskemaundersøgelse blandt virksomheder inden for servicesektoren med ti eller flere ansatte. Virksomhederne er fordelt på hhv. turisme, transport og forretningsservice. Konjunkturbarometeret giver svar på centrale konjunkturmæssige forhold inden for serviceerhvervene. Konjunkturbarometeret omfatter dels et spørgsmål om vurderingen af det aktuelle forretningsklima, dels en vurdering af de faktiske forhold og forventningerne til den kommende periode med hensyn til omsætning og beskæftigelse.

1. Konjunkturbarometrets indhold

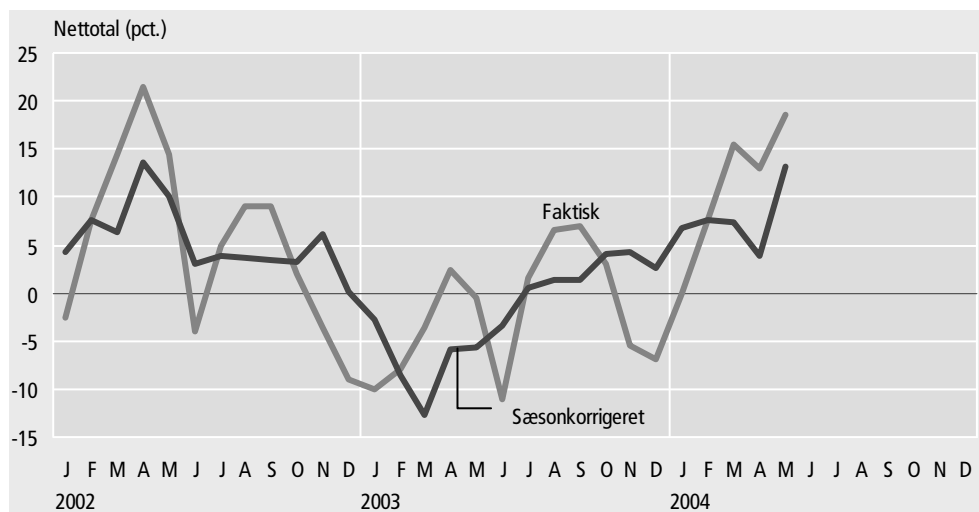
Artiklen beskriver virksomhedernes vurdering af det generelle forretningsklima, samt deres bedømmelse af hhv. omsætning og beskæftigelse i perioden februar-april 2004 og forventningerne til maj-juli 2004.

2. Sammensat konjunkturindikator

Den sammensatte konjunkturindikator er 13

Serviceerhvervenes forventninger til de kommende tre måneder er steget markant fra 4 i april til 13 i maj. Det viser den sammensatte sæsonkorrigerede konjunkturindikator for serviceerhvervene.

Figur 1. Sammensat konjunkturindikator for serviceerhverv. Forventninger til maj-juli



Den faktiske konjunkturindikator er en sammenvæjning af nettotalerne for virksomhedernes forventninger til hhv. omsætning og beskæftigelse i perioden maj-juli 2004, hvor nettotallet for omsætning er 24 og for beskæftigelse 13.

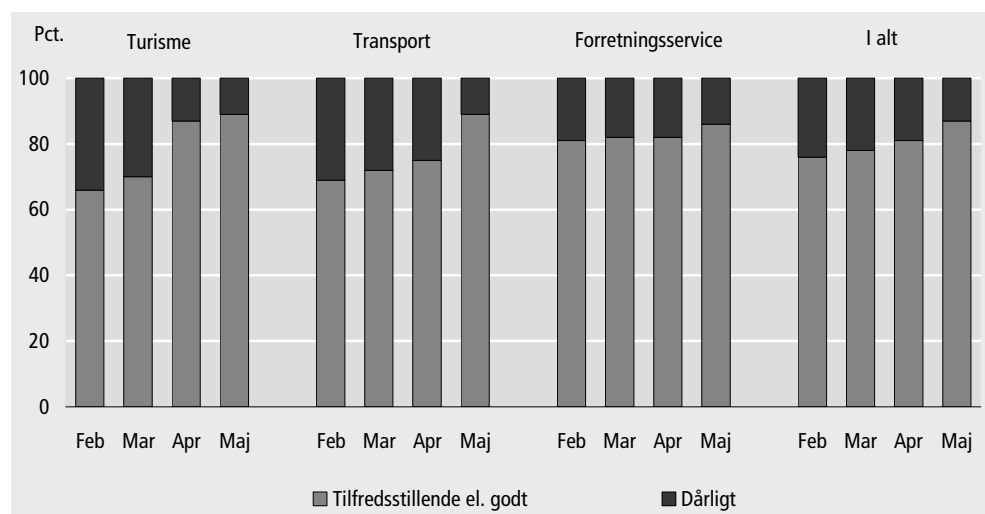
3. Vurdering af det generelle forretningsklima

87 pct. af virksomhederne finder forretningsklimaet tilfredsstillende eller godt

Virksomheder, der repræsenterer 13 pct. af de beskæftigede, fandt ved udgangen af april måned forretningsklimaet godt. 74 pct. vurderede, at det var tilfredsstillende, og 13 pct., at det var dårligt.

På brancheniveau er andelen, der finder det generelle forretningsklima tilfredsstillende eller godt hhv. 89 pct. inden for turisme og transport og 86 pct. inden for forretningservice.

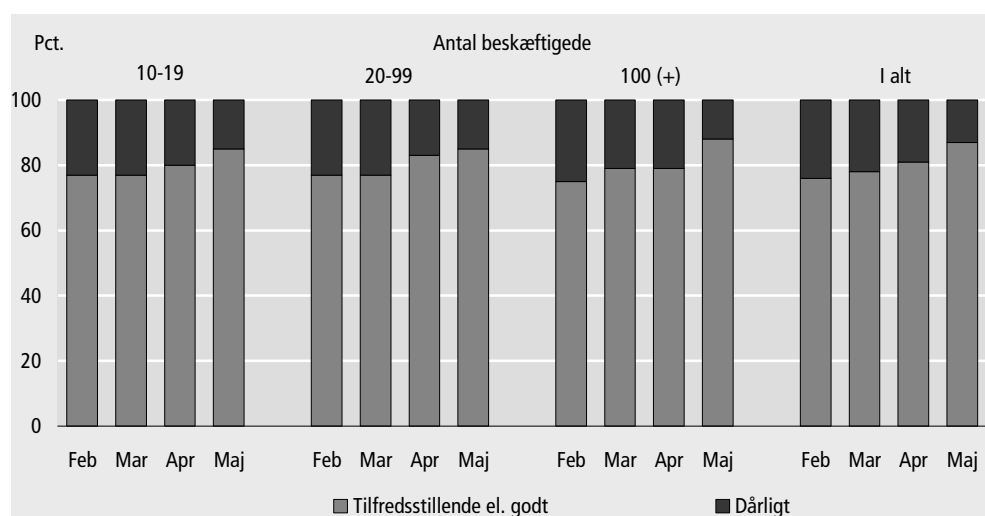
Figur 2. Virksomhedernes vurdering af det generelle forretningsklima fordelt på brancher



Størst tilfredshed med forretningsklimaet blandt store virksomheder

Blandt virksomheder med 100 eller flere ansatte fandt 88 pct. forretningsklimaet tilfredsstillende eller godt. De tilsvarende andele blandt virksomheder med 10-19 ansatte og 20-99 ansatte er 85 pct.

Figur 3. Virksomhedernes vurdering af det generelle forretningsklima fordelt på størrelse



4. Forventninger til perioden maj-juli 2004

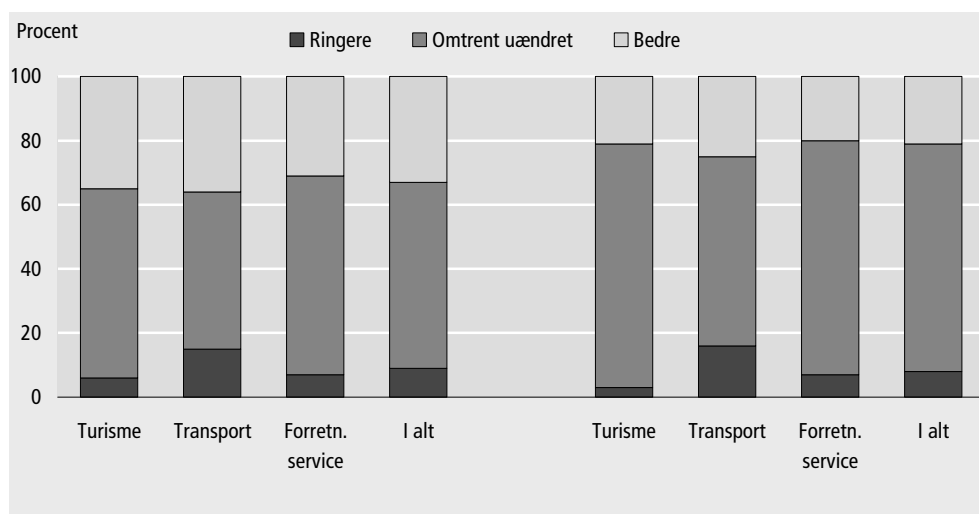
Udlejningsvirksomheder har højeste forventninger til omsætningen ...

I perioden maj til juli 2004 forventer 33 pct. af virksomhederne øget omsætning, mens 9 pct. forventer en tilbagegang, svarende til et nettotal på 24 pct. De positive forventninger findes i alle brancher. Specielt inden for branchen udlejning forventer 66 pct. af virksomheder en fremgang, mens kun 6 pct. forventer en tilbagegang i omsætningen.

... og restauranterne har til beskæftigelsen

På beskæftigessiden forventer virksomhederne også en stigning. 21 pct. venter øget beskæftigelse, mens 8 pct. forventer en tilbagegang. Restauranterne har de højeste forventninger.

Figur 4. Virksomhedernes forventninger til omsætning og beskæftigelse i maj-juli 2004, i forhold til februar-april 2004, fordelt på brancher



5. Udviklingen i perioden februar-april 2004

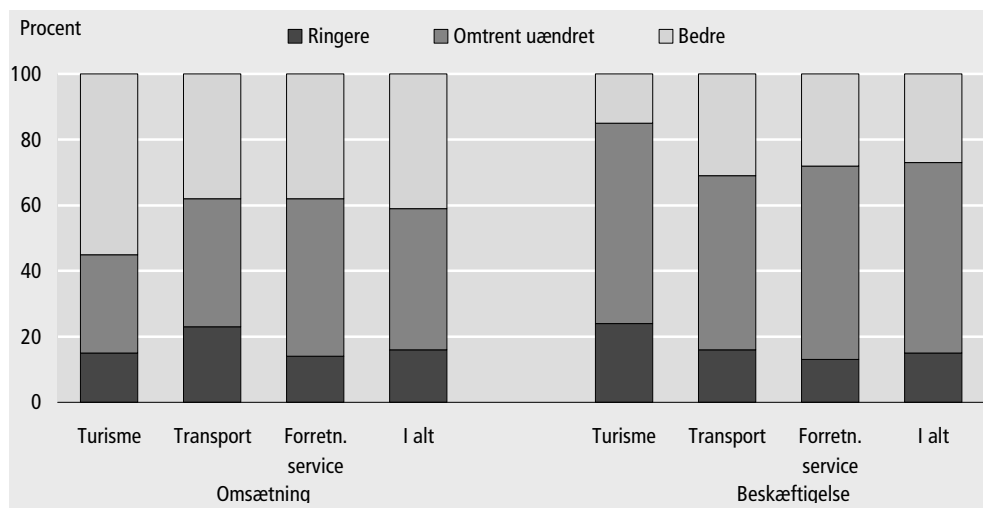
Det gik meget godt både i omsætningen ...

Omsætningen i februar-april 2004 var højere end i den foregående 3-måneders periode (november 2003 - januar 2004), jf. figur 5. 41 pct. af virksomhederne vurderede, at omsætningen var bedre end i den foregående periode, mens 16 pct. vurderede, at den var ringere. Det samlede nettotal for omsætningen var dermed 25 pct. Alle brancher oplevede et bedre forløb i februar-april 2004. Specielt inden for branchen rejsebureauer vurderede 81 pct. af virksomheder, at omsætningen var højere, mens kun 7 pct. vurderede, at den var ringere end november 2003 - januar 2004.

... og beskæftigelsen

Beskæftigelsen i perioden februar-april 2004 var også højere end i den foregående periode. Det fremgår af, at 27 pct. af virksomhederne havde større beskæftigelse, mens 15 pct. havde mindre beskæftigelse, og det svarer til et nettotal på 12 pct. Oplevelse af højere beskæftigelse var det ikke tilfælde for alle branchegrupper: turisme, transport og forretningsservice. Virksomhederne i turisme havde faktisk oplevet en nedgang af beskæftigelsen.

Figur 5. Virksomhedernes vurdering af omsætning og beskæftigelse i februar-april 2004, i forhold til november 2003 - januar 2004, fordelt på brancher



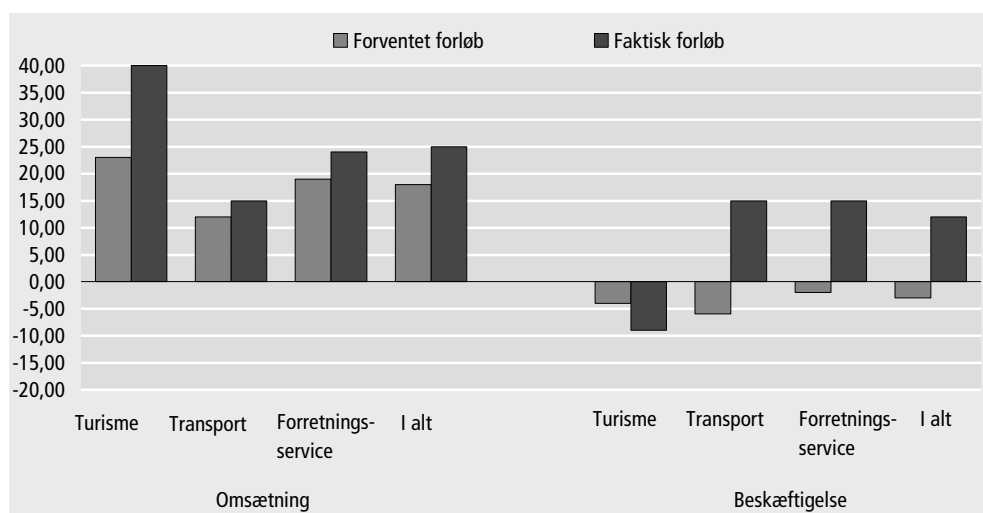
Det faktiske forløb var bedre end ventet i omsætningen ...

Nettoforventningerne var for omsætningens vedkommende 18 pct., mens det faktiske nettoresultat var 25 pct., svarende til en forskel på 7 pct., jf. figur 5. Alle branche-grupper turisme, transport og forretnings-service vurderede, at det faktiske resultat var bedre end det forventede. Specielt gik det meget godt for virksomheder inden for turisme. Det forventede nettoresultat var 23 pct., mens det faktiske nettoresultat blev 40 pct., svarende til en stor forskel på 17 procentpoints.

... og i beskæftigelsen

På beskæftigelsessiden var det faktiske resultat også bedre end det forventede. Nettoforventningerne var -3 pct., mens det faktiske nettoresultat var 12 pct. I modsætning til omsætningen gik det dårligere end ventet for virksomhederne inden for turisme i februar-april 2004.

Figur 6. Serviceerhvervenes forventede og faktiske forløb februar-april 2004, i forhold til november 2003 - januar 2004



Oversigtstabel 1. Forventet og faktisk forløb for serviceerhverv for perioden april-juni 2000 til februar-april 2004.

	Omsætning			Beskæftigelse		
	Forventet forløb	Faktisk forløb	Forskel mellem forventet og faktisk	Forventet forløb	Faktisk forløb	Forskel mellem forventet og faktisk
	nettotal (pct.)					
April-juni 2000	46	32	-14	25	26	1
Maj-juli 2000	40	32	-8	28	23	-5
Juni-august 2000	24	10	-14	23	15	-8
Juli-september 2000	27	25	-2	22	20	-2
August-oktober 2000	32	20	-12	22	14	-8
September-november 2000	35	26	-9	23	19	-4
Oktober-december 2000	27	32	5	15	20	5
November 2000-januar 2001	12	6	-6	12	-1	-13
December 2000-februar 2001	12	1	-11	11	0	-11
Januar-marts 2001	6	0	-6	5	6	1
Februar-april 2001	20	15	-5	7	8	1
Marts-maj 2001	28	6	-22	13	9	-4
April-juni 2001	19	21	2	13	14	1
Maj-juli 2001	10	9	-1	2	7	5
Juni-august 2001	0	-6	-6	2	1	-1
Juli-september 2001	8	-7	-15	8	-4	-12
August-oktober 2001	15	-11	-26	7	-13	-20
September-november 2001	16	-2	-18	7	-9	-16
Oktober-december 2001	-3	5	8	-13	-4	9
November 2001-januar 2002	-17	-1	16	-22	-11	11
December 2001-februar 2002	-5	-3	2	-12	-12	0
Januar-marts 2002	1	8	7	-6	-2	4
Februar-april 2002	12	11	-1	3	-1	-4
Marts-maj 2002	24	9	-15	5	-2	-7
April-juni 2002	29	7	-22	4	-8	-12
Maj-juli 2002	20	6	-14	9	-1	-10
Juni-august 2002	-4	-3	1	-4	-10	-6
Juli-september 2002	9	-7	-16	1	-8	-9
August-oktober 2002	13	1	-12	5	-10	-15
September-november 2002	20	3	-17	-2	-7	-5
Oktober-december 2002	11	4	-7	-7	-13	-6
November 2002-januar 2003	2	-20	-22	-9	-25	-16
December 2002-februar 2003	-5	-23	-18	-13	-26	-13
Januar-marts 2003	-8	-26	-18	-12	-29	-17
Februar-april 2003	-4	-11	-7	-12	-16	-4
Marts-maj 2003	5	-12	-17	-12	-24	-12
April-juni 2003	10	1	-9	-5	-16	-11
Maj-juli 2003	7	-2	-9	-8	-14	-6
Juni-august 2003	-9	-6	3	-13	-15	-2
Juli-september 2003	6	1	-5	-3	-9	-6
August-oktober 2003	15	3	-12	-2	-10	-8
September-november 2003	15	9	-6	-1	-8	-7
Oktober-december 2003	16	11	-5	-10	-10	0
November 2003-januar 2004	3	3	0	-14	-15	-1
December 2003-februar 2004	-3	-6	-3	-11	-12	-1
Januar-marts 2004	6	-1	-7	-6	-12	-6
Februar-april 2004	18	25	7	-3	12	15

6. Metode

<i>Kvalitative vurderinger</i>	Konjunkturbarometret for serviceerhverv giver et hurtigt og aktuelt billede af forholdene inden for udvalgte dele af servicesektoren. Det omfatter en kvalitativ vurdering af såvel de faktiske forhold i de seneste måneder som forventningerne til de kommende måneder mht. omsætning og beskæftigelse, samt en bedømmelse af det generelle forretningsklima. Metoden er nærmere beskrevet på Danmarks Statistiks hjemmeside, www.dst.dk/varedeklaration under emnegruppen Serviceerhverv. Konjunkturbarometret er en tendensundersøgelse, der giver svar på centrale konjunkturmæssige forhold, som er vanskelige at opføre i traditionel statistik.
<i>Sæsonkorrektio</i>	Sæsonkorrektio foretages ved hjælp af X12 ARIMA. Der er ikke korrigeret for handelsdagseffekt.
<i>Stikprøve</i>	Undersøgelsen er baseret på en stikprøve af virksomheder inden for udvalgte serviceerhverv, jf. bilag 1. Stikprøven er opdateret i maj 2004 og repræsenterer ca. 82 pct. af de beskæftigede inden for de udvalgte brancher. Stikprøven er stratificeret ud fra oplysninger om virksomhedernes branche og størrelse, målt i antallet af ansatte. Kun virksomheder med 10 eller flere ansatte i løbet af året er udtrukket. I alt indgår knapt 1.600 virksomheder i undersøgelsen.
<i>Typer af spørgsmål</i>	Spørgsmålene i undersøgelsen er udformet således, at de kan besvares umiddelbart af virksomhedens ledelse. Der indgår spørgsmål om såvel den faktiske udvikling i den seneste tremånedersperiode som forventningerne til den kommende tremåneders periode. Desuden indgår et spørgsmål om den aktuelle vurdering af det generelle forretningsklima.
<i>Tidsreferencer</i>	Grundlaget for virksomhedernes vurdering af omsætning og beskæftigelse er en tremåneders periode, mens vurderingen af det generelle forretningsklima vedrører udgangen af den foregående periode. Det betyder fx, at juni-barometret belyser omsætnings- og beskæftigelsesforventningerne for perioden juni-august, mens vurderingen af forretningsklimaet vedrører udgangen af maj måned.
<i>Relativ fordeling</i>	Virksomhedernes svar tælles med en værdi, som svarer til antallet af ansatte. Antal ansatte er beregnet som et gennemsnit af de fire seneste kvartaler. De sammenvejede tal offentliggøres i form af relative tal, fx 47 pct. bedre, 42 pct. omtrent uændret, og 11 pct. ringere for virksomhedernes vurdering af omsætningen i den kommende periode, sammenholdt med den netop forløbne periode. Dvs., at virksomheder, der repræsenterer 47 pct. af de ansatte har svaret, at de forventer en bedre omsætning, 42 pct. har vurderet at den vil blive omtrent uændret, og 11 pct. forventer, at den bliver ringere i den kommende periode.
<i>Nettotal</i>	Nettotal beregnes som forskellen mellem procenttallene for "bedre" og "ringere", og må fortolkes som tendensen i udviklingen. Nettotallet siger således intet om størrelsen af væksten eller tilbagegangen. Et nettotal på fx +36 pct. for omsætningen er således ikke udtryk for en forventet vækstrate på 36 pct. Tallet er derimod udtryk for, at der forventes fremgang i omsætningen (netto) i virksomheder, der repræsenterer 36 pct. af de ansatte.

7. Offentliggørelse

<i>Branchegrupper</i>	Konjunkturbarometret offentliggøres for 7 branchegrupper, som gør det muligt at følge udviklingen inden for dansk serviceerhvervs mest betydende brancher. Desuden offentliggøres konjunkturbarometret fordelt på kombinationen af de 3 hovedområder: Turisme, Transport og Forretningservice og 3 størrelsesgrupper: 10-19 fuldtidsansatte, 20-99 fuldtidsansatte og 100 eller flere fuldtidsansatte.
-----------------------	--

Konjunkturbarometrets resultater offentliggøres i følgende publikationer:

<i>Nyt</i>	<i>Nyt fra Danmarks Statistik</i> ved udgangen af hver måned.
<i>Serviceerhverv</i>	<i>Serviceerhverv</i> (Statistiske Efterretninger, indeværende serie), normalt indenfor en uge efter offentliggørelsen i <i>Nyt fra Danmarks Statistik</i> .
<i>Databanker</i>	Resultaterne af konjunkturbarometret offentliggøres også i Danmarks Statistikbank www.statistikbanken.dk
<i>Servicemuligheder</i>	Der er mulighed for at foretage særkørsler på det indsamlede materiale.

8. Tabeloversigt

Artiklen indeholder følgende tabeller:

Tabel 1	Sammensat konjunkturindikator for serviceerhverv. April 2000-maj 2004
Tabel 2	Vurdering af det generelle forretningsklima, maj 2004. Fordelt på brancher.
Tabel 3	Vurdering af det generelle forretningsklima, maj 2004. Fordelt på brancher og størrelsesgrupper.
Tabel 4	Faktisk forløb i perioden februar-april 2004 og forventninger til perioden maj-juli 2004. Fordelt på brancher.
Tabel 5	Faktisk forløb i perioden februar-april 2004 og forventninger til perioden maj-juli 2004. Fordelt på brancher og størrelsesgrupper.
Tabel 6	Forventet og faktisk forløb for perioden februar-april 2004 i forhold til perioden november 2003 - januar 2004.
Bilag 1	Spørgeskema for konjunkturbarometer for serviceerhverv maj 2004.
Bilag 2	Oversigt over brancher, der indgår i konjunkturbarometer for serviceerhverv.

Henvendelse Bao Chau Do, tlf. 39 17 38 72, bcd@dst.dk
Mette K. Sørensen, tlf. 39 17 31 12, mks@dst.dk

En tilsvarende opgørelse for april er offentliggjort i indeværende serie 2004:23.

Tabel 1.

Sammensat konjunkturindikator for serviceerhverv

		Omsætning	Beskæftigelse	Sammensat konjunktur- indikator	Sæsonkorrigeret konjunktur- indikator	
		nettotal (pct.)				
2000	April	46	25	36	28	
	Maj	40	28	34	28	
	Juni	24	23	24	31	
	Juli	27	22	25	24	
	August	32	22	27	22	
	September	35	23	29	24	
	Oktober	27	15	21	22	
	November	12	12	12	22	
	December	12	11	12	21	
	2001	Januar	6	5	6	14
		Februar	20	7	14	14
		Marts	28	13	21	12
April		19	13	16	8	
Maj		10	2	6	1	
Juni		0	2	1	8	
Juli		8	8	8	7	
August		15	7	11	6	
September		16	7	12	7	
Oktober		-3	-13	-8	-7	
November		-17	-22	-20	-10	
December		-5	-12	-9	0	
2002	Januar	1	-6	-3	4	
	Februar	12	3	8	8	
	Marts	24	5	15	6	
	April	29	14	22	14	
	Maj	20	9	15	10	
	Juni	-4	-4	-4	3	
	Juli	9	1	5	4	
	August	13	5	9	4	
	September	20	-2	9	3	
	Oktober	11	-7	2	3	
	November	2	-9	-4	6	
	December	-5	-13	-9	0	
2003	Januar	-8	-12	-10	-3	
	Februar	-4	-12	-8	-9	
	Marts	5	-12	-4	-13	
	April	10	-5	3	-6	
	Maj	7	-8	-1	-6	
	Juni	-9	-13	-11	-3	
	Juli	6	-3	2	1	
	August	15	-2	7	1	
	September	15	-1	7	1	
	Oktober	16	-10	3	4	
	November	3	-14	-6	4	
	December	-3	-11	-7	3	
2004	Januar	6	-6	0	7	
	Februar	18	-3	8	8	
	Marts	23	8	16	7	
	April	20	6	13	4	
	Maj	24	13	19	13	

Tabel 2.

Vurdering af det generelle forretningsklima, maj 2004. Fordelt på brancher

	Nettotal	Dårligt	Tilfreds- stillende	Godt
	pct.			
I alt	0	13	74	13
Turisme	4	11	74	15
Hoteller/ overnatning	2	13	72	15
Restoranter	0	12	76	12
Rejsebureauer	12	5	78	17
Transport	8	11	70	19
Forretningsservice	-3	14	75	11
Udlejning	-9	25	59	16
Edb-virksomhed	-7	18	71	11
Forretningsservice i øvrigt	-1	10	81	9

Tabel 3.

Vurdering af det generelle forretningsklima maj 2004.
Fordelt på brancher og størrelsesgrupper

	Nettotal	Dårligt	Tilfreds- stillende	Godt
	pct.			
I alt	0	13	74	13
10-19 ansatte	1	15	69	16
20-99 ansatte	2	15	68	17
100 og derover	-2	12	78	10
Turisme	4	11	74	15
10-19 ansatte	1	14	71	15
20-99 ansatte	6	15	64	21
100 og derover	2	6	86	8
Transport	8	11	70	19
10-19 ansatte	-8	18	72	10
20-99 ansatte	1	14	71	15
100 og derover	19	6	69	25
Forretningsservice	-3	14	75	11
10-19 ansatte	5	14	67	19
20-99 ansatte	0	16	68	16
100 og derover	-6	13	80	7

Tabel 4. Faktisk forløb i perioden februar-april 2004 og forventninger til perioden maj-juli 2004. Fordelt på brancher

	Faktisk forløb i februar-april 2004 i forhold til november 2003 - januar 2004				Forventet forløb i maj-juli 2004 i forhold til februar-april 2004			
	Nettotal	Ringere	Omtrent uændret	Bedre	Nettotal	Ringere	Omtrent uændret	Bedre
	omsætning (pct.)							
I alt	25	16	43	41	24	9	58	33
Turisme	40	15	30	55	29	6	59	35
Hoteller/ overnatning	31	17	35	48	28	5	62	33
Restauranter	31	19	31	50	46	6	42	52
Rejsebureauer	74	7	12	81	18	7	68	25
Transport	15	23	39	38	21	15	49	36
Forretningsservice	24	14	48	38	24	7	62	31
Udlejning	23	22	33	45	60	6	28	66
Edb-virksomhed	0	22	56	22	38	9	44	47
Forretningsservice i øvrigt	43	7	43	50	10	6	78	16
	beskæftigelse (pct.)							
I alt	12	15	58	27	13	8	71	21
Turisme	-9	24	61	15	18	3	76	21
Hoteller/ overnatning	-8	17	74	9	11	4	81	15
Restauranter	15	16	53	31	33	5	57	38
Rejsebureauer	-41	55	31	14	20	0	80	20
Transport	15	16	53	31	9	16	59	25
Forretningsservice	15	13	59	28	13	7	73	20
Udlejning	4	9	78	13	10	6	78	16
Edb-virksomhed	23	14	49	37	25	9	57	34
Forretningsservice i øvrigt	10	13	64	23	6	5	84	11

Tabel 5. Faktisk forløb perioden i februar-april 2004 og forventninger til perioden maj-juli 2004. Fordelt på brancher og størrelsesgrupper

	Faktisk forløb i februar-april 2004 i forhold til november 2003 - januar 2004				Forventet forløb i maj-juli 2004 i forhold til februar-april 2004			
	Nettotal	Ringere	Omtrent uændret	Bedre	Nettotal	Ringere	Omtrent uændret	Bedre
	omsætning (pct.)							
I alt	25	16	43	41	24	9	58	33
10-19 ansatte	23	17	43	40	30	8	54	38
20-99 ansatte	22	16	46	38	21	10	59	31
100 og derover	27	16	41	43	25	8	59	33
Turisme	40	15	30	55	29	6	59	35
10-19 ansatte	20	18	44	38	53	5	37	58
20-99 ansatte	26	21	32	47	26	11	52	37
100 og derover	63	8	21	71	25	0	75	25
Transport	15	23	39	38	21	15	49	36
10-19 ansatte	18	21	40	39	18	10	62	28
20-99 ansatte	24	14	48	38	23	11	55	34
100 og derover	4	34	28	38	20	21	38	41
Forretningsservice	24	14	48	38	24	7	62	31
10-19 ansatte	26	15	44	41	25	9	57	34
20-99 ansatte	20	15	50	35	19	9	63	28
100 og derover	27	13	47	40	26	6	62	32
	beskæftigelse (pct.)							
I alt	12	15	58	27	13	8	71	21
10-19 ansatte	9	13	65	22	19	6	69	25
20-99 ansatte	9	16	59	25	11	10	69	21
100 og derover	12	16	56	28	14	7	72	21
Turisme	-9	24	61	15	18	3	76	21
10-19 ansatte	1	12	75	13	26	3	68	29
20-99 ansatte	-12	25	62	13	18	7	68	25
100 og derover	-12	29	54	17	12	0	88	12
Transport	15	16	53	31	9	16	59	25
10-19 ansatte	2	19	60	21	17	8	67	25
20-99 ansatte	17	14	55	31	13	11	65	24
100 og derover	17	16	51	33	2	24	50	26
Forretningsservice	15	13	59	28	13	7	73	20
10-19 ansatte	17	10	63	27	17	7	69	24
20-99 ansatte	14	13	60	27	5	12	71	17
100 og derover	14	14	58	28	16	5	74	21

Tabel 6. Forventet og faktisk forløb for perioden februar-april 2004 i forhold til perioden november 2003 - januar 2004

	Nettotal (procent)			
	Turisme	Transport	Forretningsservice	I alt
Forventet forløb (februar-april 2004)				
Omsætning	23	12	19	18
Beskæftigelse	-4	-6	-2	-3
Faktisk forløb (februar-april 2004)				
Omsætning	40	15	24	25
Beskæftigelse	-9	15	15	12
Forskel mellem forventet og faktisk forløb				
Omsætning	17	3	5	7
Beskæftigelse	-5	21	17	15

Bedes indsendt til Danmarks Statistik senest **5. maj 2004**

Journal nr.

CVR-nr.

Hvis virksomheden har ændret adresse mv., eller hvis De har kommentarer til skemaet, kan De skrive dem i rubrikken bemærkninger nederst på siden.

Konjunkturbarometer for serviceerhverv maj 2004

Ved besvarelsen bedes De se bort fra normale sæsonbestemte ændringer.

Hvordan vurderer De det generelle forretningsklima ved udgangen af april 2004Det generelle forretningsklima dårligt tilfredsstillende godt**Hvordan vurderer De, at udviklingen i perioden februar-april 2004 har været for Deres virksomhed sammenlignet med perioden november 2003 - januar 2004**Omsætning..... ringere omtrent uændret bedreBeskæftigelse ved udgangen af perioden..... ringere omtrent uændret bedre**Hvordan forventer De, at udviklingen vil være i perioden maj-juli 2004 i Deres virksomhed sammenlignet med perioden februar-april 2004**Omsætning..... ringere omtrent uændret bedreBeskæftigelse ved udgangen af perioden..... ringere omtrent uændret bedre

Bemærkninger:

Eventuel telefonisk henvendelse bedes rettet til

Navn

Dato

Telefonnummer

Lokalnummer

Underskrift samt eventuelt firmastempel

Sejrøgade 11
2100 København ØTlf. 39 17 39 17
Fax 39 17 34 25E-post konj@dst.dk
<http://www.dst.dk>Mette K. Sørensen
Direkte tlf. 39 17 31 12

Bilag 2. Oversigt over brancher, der indgår i konjunkturbarometer for serviceerhverv

1. Turisme	Hoteller og anden overnatning	551010	Hoteller	
		551020	Konferencecentre og kursusjendomme	
		552100	Vandrerhjem	
		552200	Campingpladser	
		552310	Feriecentre	
		633010	Turistbureauer	
		703130	Ferieboligudlejning	
		Restaurationer	553010	Restauranter
		Rejsebureauer	633020	Rejsebureauer, turarrangerende
633030	Rejsebureauer, billetudstedende			
2. Transport		602410	Vognmandsvirksomhed	
		602420	Flytteforretninger	
		634020	Speditørvirksomhed	
3. Forretningsservice	Udlejning	711000	Biludlejning	
		712110	Udlejning af containere	
		712190	Udlejning af lastbiler og andet materiel til landtransport	
		713200	Udlejning af entreprenørmateriel	
		713310	Udlejning edb-maskiner og edb-udstyr	
		713320	Udlejning af kontormaskiner	
		713400	Udlejning af maskiner og udstyr i øvrigt	
		714010	Udlejning af videobånd	
		714090	Udlejning af varer til personligt brug og til brug i husholdninger i øvrigt	
		Edb-virksomhed	721000	Konsulentvirksomhed vedr. hardware
	722100		Udvikling af standardsoftware	
	722200		Udvikling af kundespecifikt software og konsulentbistand i forbindelse med software	
	723000		Databehandling	
	724000		Databaseværter og -formidlere	
	725000		Reparation og vedligeholdelse af kontormaskiner og edb-udstyr	
	726000		Anden virksomhed i forbindelse med databehandling	
	Forretnings- service		741100	Advokatvirksomhed
		741200	Revisions- og bogføringsvirksomhed	
		741300	Meningsmåling og markedsanalyse	
		742010	Rådgivende ingeniørvirksomhed i forbindelse med byggeri og anlægsarbejder	
		742020	Rådgivende ingeniørvirksomhed inden for produktions- og maskinteknik	
		742040	Arkitektvirksomhed	
		744010	Reklamebureauvirksomhed	
		745020	Vikarbureauer	
		745030	Rådgivning og medvirken ved personaleudvælgelse	
		748740	Kongres-, messe- og udstillingsaktiviteter	

SERVICEERHVERV 2004:28
Statistiske Efterretninger
ISSN (trykt udgave) 1399-0640
ISSN (elektronisk udgave) 1601-0965
www.dst.dk/efterretninger

Abonnement (internet) for 2004: 675,00 kr.
Abonnement (papir) for 2004: 1.286,00 kr.
Løssalg: 37,00 kr.
Ekspeditionsgebyr: 30 kr.
Salg hele døgnet: publsalg@dst.dk, tlf. 39 17 30 20 eller www.dst.dk
© Danmarks Statistik, Sejrøgade 11, 2100 København Ø.
Tryk: Danmarks Statistiks Trykkeri
