

Konjunkturbarometer for serviceerhverv april 2004

Serviceerhvervenes forventninger til de kommende tre måneder er faldet fra 7 i marts til 4 i april, når der korrigeres for sæsonudsving. Det viser den sammensatte konjunkturindikator for serviceerhvervene. Udviklingen i den seneste måned bryder hermed den optimistiske tendens siden december 2003.

Resultaterne er baseret på en månedlig spørgeskemaundersøgelse blandt virksomheder inden for servicesektoren med ti eller flere ansatte. Virksomhederne er fordelt på hhv. turisme, transport og forretningsservice. Konjunkturbarometeret giver svar på centrale konjunkturmæssige forhold inden for serviceerhvervene. Konjunkturbarometeret omfatter dels et spørgsmål om vurderingen af det aktuelle forretningsklima, dels en vurdering af de faktiske forhold og forventningerne til den kommende periode med hensyn til omsætning og beskæftigelse.

1. Konjunkturbarometrets indhold

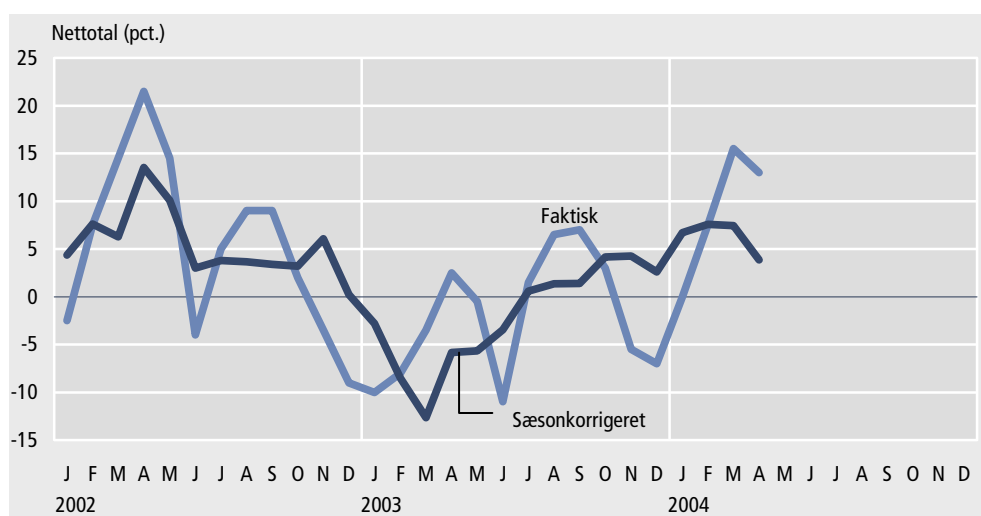
Artiklen beskriver virksomhedernes vurdering af det generelle forretningsklima, samt deres bedømmelse af hhv. omsætning og beskæftigelse i perioden januar-marts 2004 og forventningerne til april-juni 2004.

2. Sammensat konjunkturindikator

Den sammensatte konjunkturindikator er 4

Serviceerhvervenes forventninger i perioden april til juni 2004 er faldet med 3 procentpoint til 4 i april i forhold til 7 i marts, når der korrigeres for sæsonudsving. Det viser den sammensatte konjunkturindikator for serviceerhverv.

Figur 1. Sammensat konjunkturindikator for serviceerhverv.
Forventninger til april-juni



Den faktiske konjunkturindikator er en sammenevning af nettotalle for virksomhedernes forventninger til hhv. omsætning og beskæftigelse i perioden april-juni 2004, hvor nettotallet for omsætning er 20 og for beskæftigelse 6.

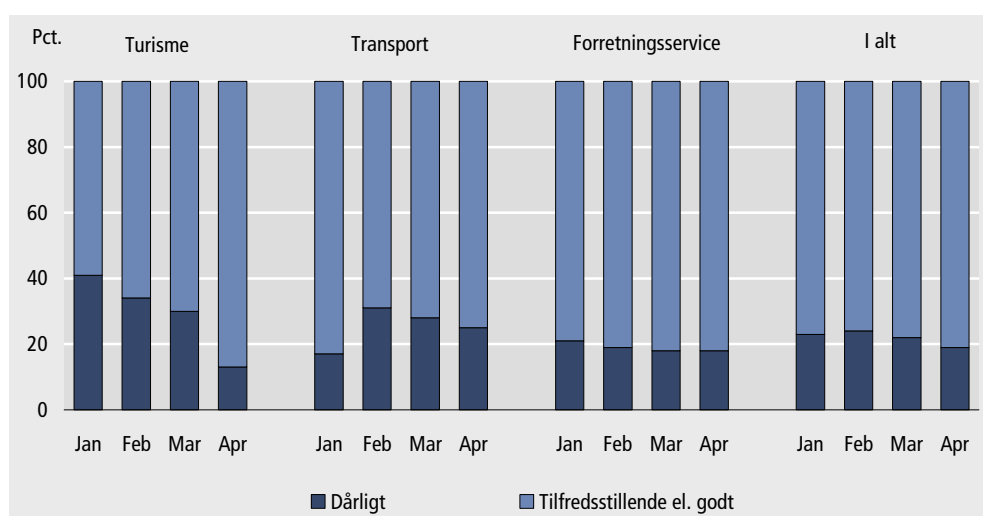
3. Vurdering af det generelle forretningsklima

81 pct. af virksomhederne finder forretningsklimaet tilfredsstillende

Virksomheder, der repræsenterer 81 pct. af de beskæftigede, fandt ved udgangen af marts måned forretningsklimaet tilfredsstillende eller godt. 12 pct. vurderede, at forretningsklimaet var godt, 69 pct. at det var tilfredsstillende, og 19 pct. at det var dårligt.

På brancheniveau er andelen, der finder det generelle forretningsklima tilfredsstillende eller godt hhv. 87 pct. inden for turisme, 75 pct. indenfor transport og 82 pct. inden for forretningservice.

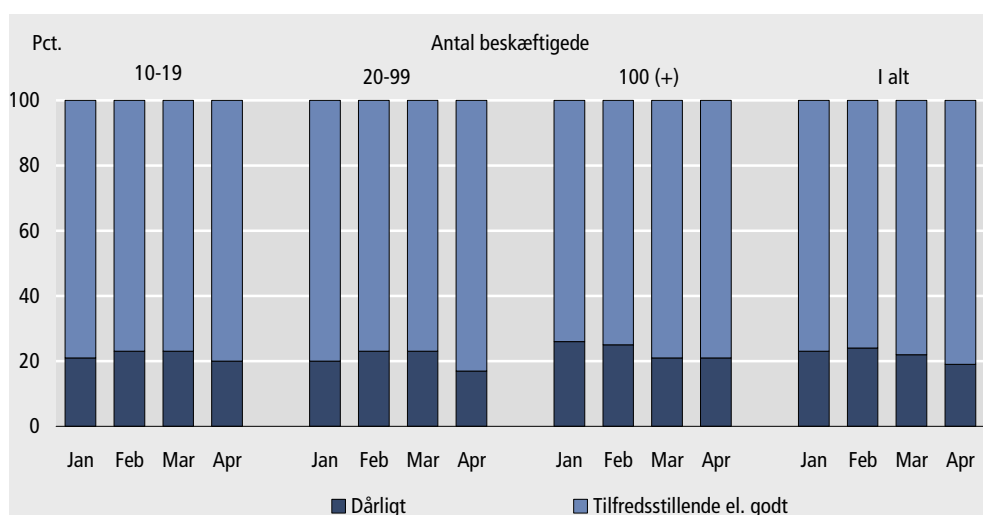
Figur 2. Virksomhedernes vurdering af det generelle forretningsklima fordelt på brancher



Størst tilfredshed med forretningsklimaet blandt mellemstore virksomheder

Blandt virksomheder med 20-99 ansatte fandt 83 pct. forretningsklimaet tilfredsstillende eller godt. De tilsvarende andele blandt virksomheder med 10-19 ansatte og 100 eller flere ansatte er hhv. 80 pct. og 79 pct.

Figur 3. Virksomhedernes vurdering af det generelle forretningsklima fordelt på størrelse



4. Forventninger til perioden april-juni 2004

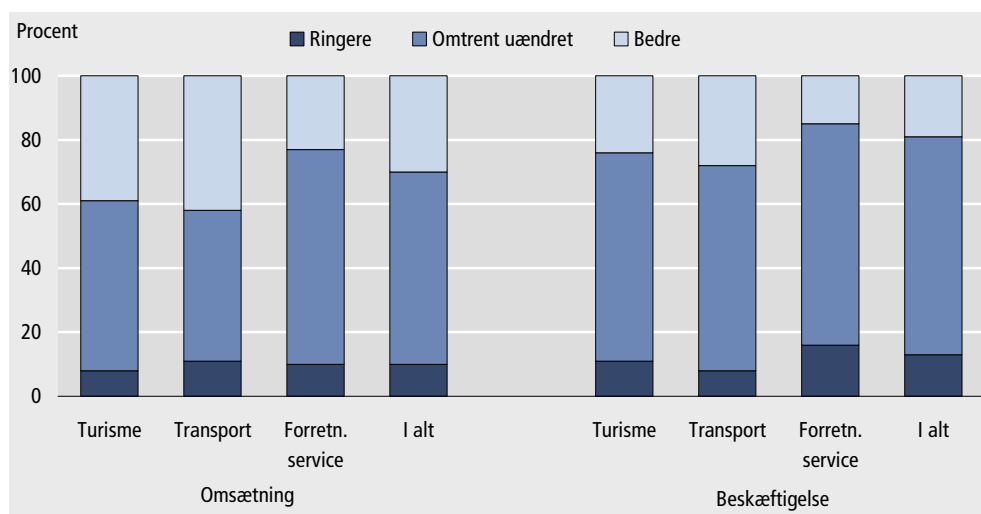
Forretningservice forventer om stigende omsætning ...

I perioden april til juni 2004 forventer 30 pct. af virksomhederne øget omsætning, mens 10 pct. forventer en tilbagegang, svarende til et nettotal på 20 pct. Inden for alle tre branchegrupper ventes en opgang, illustreret af nettotal på 31 pct. inden for turisme og transport og 13 pct. inden for forretningservice.

... men faldende beskæftigelse

På beskæftigelseside forventer virksomhederne en stigning i perioden april til juni 2004 sammenlignet med den foregående periode (januar-marts 2004). 19 pct. venter øget beskæftigelse, mens 13 pct. forventer en tilbagegang. De positive forventninger findes indenfor brancher turisme og transport med et nettotal på hhv. 13pct. og 20pct. Derimod forventer virksomheder indenfor forretningservice et fald i beskæftigelsen.

Figur 4. Virksomhedernes forventninger til omsætning og beskæftigelse i april-juni 2004, i forhold til januar-marts 2004, fordelt på brancher



5. Udviklingen i perioden januar-marts 2004

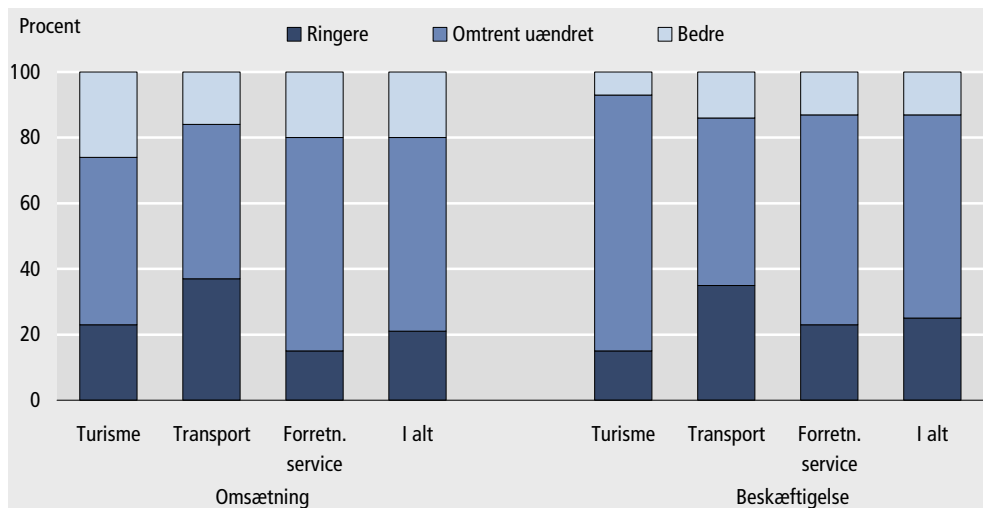
Det gik dårligt både i omsætningen ...

Omsætningen i januar-marts 2004 var lavere end i den foregående 3-måneders periode (oktober-december 2003), jf. figur 5. 20 pct. af virksomhederne vurderede, at omsætningen var bedre end i den foregående periode, mens 21 pct. vurderede, at den var ringere. Det samlede nettotal for omsætningen var dermed -1 pct. Omsætningen for virksomhederne inden for transport var meget ringere end i den foregående periode. Nettotallet for denne branchegruppe er -21 pct. Indenfor turisme og forretnings-service var omsætningen lidt bedre end i den foregående periode med nettotallene på hhv. 3 pct. og 5 pct.

... og beskæftigelsen

Beskæftigelsen i perioden januar-marts 2004 var noget ringere end i den foregående periode (oktober-december 2003). Det fremgår af, at 13 pct. af virksomhederne havde større beskæftigelse, mens 25 pct. havde mindre beskæftigelse, og det svarer til et nettotal på -12 pct. For alle branchegrupper: turisme, transport og forretnings-service var beskæftigelsen ringere end i den foregående periode, hvilket nettotallene hhv. -8 pct., -21 pct. og -10 pct. viser.

Figur 5. Virksomhedernes vurdering af omsætning og beskæftigelse i januar-marts 2004, i forhold til oktober-december 2003, fordelt på brancher



General var faktisk forløb dårligere end ventet ...

Det gik dårligere end det var ventet for virksomhederne i serviceerhvervene både i omsætning og beskæftigelse i perioden januar-marts 2004, jf. figur 6.

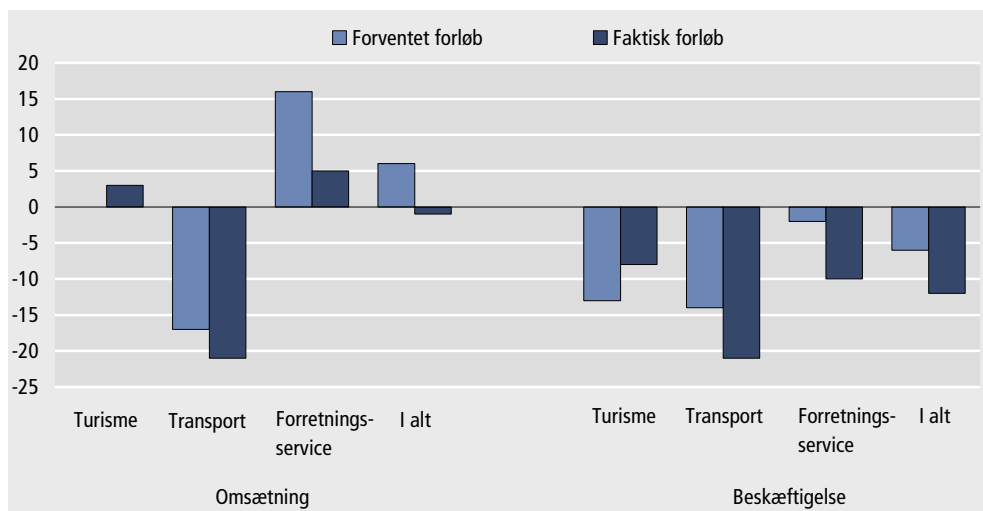
... men det gik godt for turisme både i omsætningen ...

Nettoforventningerne var for omsætningens vedkommende 6 pct., mens det faktiske nettoresultat var -1 pct. På brancheniveau var forskellen mellem forventningerne og det faktiske forløb varieret. Inden for forretningservice var det forventede nettoresultat 16 pct., mens det faktiske nettoresultat blev 5 pct., svarende til en forskel på -11 procentpoints. For transport blev resultatet også dårligere end forventet. For virksomheder indenfor turisme blev resultatet bedre end ventet med forskel på 3 pct.

... og i beskæftigelsen

På beskæftigelsessiden var det faktiske resultat dårligere end det forventede indenfor transport og forretningservice med forskel på hhv. -7 pct. og -8 pct. Men virksomheder indenfor turisme oplev et bedre resultat end ventet.

Figur 6. Serviceerhvervenes forventede og faktiske forløb januar-marts 2004, i forhold til oktober-december 2003



Oversigtstabel 1. Forventet og faktisk forløb for serviceerhverv for perioden april-juni 2000 til januar-marts 2004.

| | Omsætning | | | Beskæftigelse | | |
|----------------------------|------------------|----------------|-------------------------------------|------------------|----------------|-------------------------------------|
| | Forventet forløb | Faktisk forløb | Forskel mellem forventet og faktisk | Forventet forløb | Faktisk forløb | Forskel mellem forventet og faktisk |
| | nettotal (pct.) | | | | | |
| April-juni 2000 | 46 | 32 | -14 | 25 | 26 | 1 |
| Maj-juli 2000 | 40 | 32 | -8 | 28 | 23 | -5 |
| Juni-august 2000 | 24 | 10 | -14 | 23 | 15 | -8 |
| Juli-september 2000 | 27 | 25 | -2 | 22 | 20 | -2 |
| August-oktober 2000 | 32 | 20 | -12 | 22 | 14 | -8 |
| September-november 2000 | 35 | 26 | -9 | 23 | 19 | -4 |
| Oktober-december 2000 | 27 | 32 | 5 | 15 | 20 | 5 |
| November 2000-januar 2001 | 12 | 6 | -6 | 12 | -1 | -13 |
| December 2000-februar 2001 | 12 | 1 | -11 | 11 | 0 | -11 |
| Januar-marts 2001 | 6 | 0 | -6 | 5 | 6 | 1 |
| Februar-april 2001 | 20 | 15 | -5 | 7 | 8 | 1 |
| Marts-maj 2001 | 28 | 6 | -22 | 13 | 9 | -4 |
| April-juni 2001 | 19 | 21 | 2 | 13 | 14 | 1 |
| Maj-juli 2001 | 10 | 9 | -1 | 2 | 7 | 5 |
| Juni-august 2001 | 0 | -6 | -6 | 2 | 1 | -1 |
| Juli-september 2001 | 8 | -7 | -15 | 8 | -4 | -12 |
| August-oktober 2001 | 15 | -11 | -26 | 7 | -13 | -20 |
| September-november 2001 | 16 | -2 | -18 | 7 | -9 | -16 |
| Oktober-december 2001 | -3 | 5 | 8 | -13 | -4 | 9 |
| November 2001-januar 2002 | -17 | -1 | 16 | -22 | -11 | 11 |
| December 2001-februar 2002 | -5 | -3 | 2 | -12 | -12 | 0 |
| Januar-marts 2002 | 1 | 8 | 7 | -6 | -2 | 4 |
| Februar-april 2002 | 12 | 11 | -1 | 3 | -1 | -4 |
| Marts-maj 2002 | 24 | 9 | -15 | 5 | -2 | -7 |
| April-juni 2002 | 29 | 7 | -22 | 4 | -8 | -12 |
| Maj-juli 2002 | 20 | 6 | -14 | 9 | -1 | -10 |
| Juni-august 2002 | -4 | -3 | 1 | -4 | -10 | -6 |
| Juli-september 2002 | 9 | -7 | -16 | 1 | -8 | -9 |
| August-oktober 2002 | 13 | 1 | -12 | 5 | -10 | -15 |
| September-november 2002 | 20 | 3 | -17 | -2 | -7 | -5 |
| Oktober-december 2002 | 11 | 4 | -7 | -7 | -13 | -6 |
| November 2002-januar 2003 | 2 | -20 | -22 | -9 | -25 | -16 |
| December 2002-februar 2003 | -5 | -23 | -18 | -13 | -26 | -13 |
| Januar-marts 2003 | -8 | -26 | -18 | -12 | -29 | -17 |
| Februar-april 2003 | -4 | -11 | -7 | -12 | -16 | -4 |
| Marts-maj 2003 | 5 | -12 | -17 | -12 | -24 | -12 |
| April-juni 2003 | 10 | 1 | -9 | -5 | -16 | -11 |
| Maj-juli 2003 | 7 | -2 | -9 | -8 | -14 | -6 |
| Juni-august 2003 | -9 | -6 | 3 | -13 | -15 | -2 |
| Juli-september 2003 | 6 | 1 | -5 | -3 | -9 | -6 |
| August-oktober 2003 | 15 | 3 | -12 | -2 | -10 | -8 |
| September-november 2003 | 15 | 9 | -6 | -1 | -8 | -7 |
| Oktober-december 2003 | 16 | 11 | -5 | -10 | -10 | 0 |
| November 2003-januar 2004 | 3 | 3 | 0 | -14 | -15 | -1 |
| December 2003-februar 2004 | -3 | -6 | -3 | -11 | -12 | -1 |
| Januar-marts 2004 | 6 | -1 | -7 | -6 | -12 | -6 |

6. Metode

Kvalitative vurderinger

Konjunkturbarometret for serviceerhverv giver et hurtigt og aktuelt billede af forholdene inden for udvalgte dele af servicesektoren. Det omfatter en kvalitativ vurdering af såvel de faktiske forhold i de seneste måneder som forventningerne til de kommende måneder mht. omsætning og beskæftigelse, samt en bedømmelse af det

generelle forretningsklima. Metoden er nærmere beskrevet på Danmarks Statistiks hjemmeside, www.dst.dk/varedeklaration under emnegruppen Serviceerhverv. Konjunkturbarometret er en tendensundersøgelse, der giver svar på centrale konjunkturmæssige forhold, som er vanskelige at opgøre i traditionel statistik.

| | |
|---------------------------|--|
| <i>Sæsonkorrektion</i> | Sæsonkorrektion foretages ved hjælp af X12 ARIMA. Der er ikke korrigeret for handelsdagseffekt. |
| <i>Stikprøve</i> | Undersøgelsen er baseret på en stikprøve af virksomheder inden for udvalgte serviceerhverv, jf. bilag 1. Stikprøven er opdateret i januar 2002 og repræsenterer ca. 80 pct. af de beskæftigede inden for de udvalgte brancher. Stikprøven er stratificeret ud fra oplysninger om virksomhedernes branche og størrelse, målt i antallet af ansatte. Kun virksomheder med 10 eller flere ansatte i løbet af året er udtrukket. I alt indgår knapt 1.600 virksomheder i undersøgelsen. |
| <i>Typer af spørgsmål</i> | Spørgsmålene i undersøgelsen er udformet således, at de kan besvares umiddelbart af virksomhedens ledelse. Der indgår spørgsmål om såvel den faktiske udvikling i den seneste tremånedersperiode som forventningerne til den kommende tremåneders periode. Desuden indgår et spørgsmål om den aktuelle vurdering af det generelle forretningsklima. |
| <i>Tidsreferencer</i> | Grundlaget for virksomhedernes vurdering af omsætning og beskæftigelse er en tremåneders periode, mens vurderingen af det generelle forretningsklima vedrører udgangen af den foregående periode. Det betyder fx, at juni-barometret belyser omsætnings- og beskæftigelsesforventningerne for perioden juni-august, mens vurderingen af forretningsklimaet vedrører udgangen af maj måned. |
| <i>Relativ fordeling</i> | Virksomhedernes svar tælles med en værdi, som svarer til antallet af ansatte. Antal ansatte er beregnet som et gennemsnit af de fire seneste kvartaler. De sammenvejede tal offentliggøres i form af relative tal, fx 47 pct. bedre, 42 pct. omtrent uændret, og 11 pct. ringere for virksomhedernes vurdering af omsætningen i den kommende periode, sammenholdt med den netop forløbne periode. Dvs., at virksomheder, der repræsenterer 47 pct. af de ansatte har svaret, at de forventer en bedre omsætning, 42 pct. har vurderet at den vil blive omtrent uændret, og 11 pct. forventer, at den bliver ringere i den kommende periode. |
| <i>Nettotal</i> | Nettotal beregnes som forskellen mellem procenttallene for "bedre" og "ringere", og må fortolkes som tendensen i udviklingen. Nettotallet siger således intet om størrelsen af væksten eller tilbagegangen. Et nettotal på fx +36 pct. for omsætningen er således ikke udtryk for en forventet vækstrate på 36 pct. Tallet er derimod udtryk for, at der forventes fremgang i omsætningen (netto) i virksomheder, der repræsenterer 36 pct. af de ansatte. |

7. Offentliggørelse

Branchegrupper Konjunkturbarometret offentliggøres for 7 branchegrupper, som gør det muligt at følge udviklingen inden for dansk serviceerhvervs mest betydende brancher. Desuden offentliggøres konjunkturbarometret fordelt på kombinationen af de 3 hovedområder: Turisme, Transport og Forretningsservice og 3 størrelsesgrupper: 10-19 fuldtidsansatte, 20-99 fuldtidsansatte og 100 eller flere fuldtidsansatte.

Konjunkturbarometrets resultater offentliggøres i følgende publikationer:

Nyt *Nyt fra Danmarks Statistik* ved udgangen af hver måned.

Serviceerhverv *Serviceerhverv* (Statistiske Efterretninger, indeværende serie), normalt indenfor en uge efter offentliggørelsen i *Nyt fra Danmarks Statistik*.

| | |
|--------------------------|--|
| <i>Databanker</i> | Resultaterne af konjunkturbarometret offentliggøres også i Danmarks Statistikbank www.statistikbanken.dk |
| <i>Servicemuligheder</i> | Der er mulighed for at foretage særkørsler på det indsamlede materiale. |

8. Tabeloversigt

Artiklen indeholder følgende tabeller:

| | |
|---------|---|
| Tabel 1 | Sammensat konjunkturindikator for serviceerhverv. April 2000-april 2004 |
| Tabel 2 | Vurdering af det generelle forretningsklima, april 2004. Fordelt på brancher. |
| Tabel 3 | Vurdering af det generelle forretningsklima, april 2004. Fordelt på brancher og størrelsesgrupper. |
| Tabel 4 | Faktisk forløb i perioden januar-marts 2004 og forventninger til perioden april-juni 2004. Fordelt på brancher. |
| Tabel 5 | Faktisk forløb i perioden januar-marts 2004 og forventninger til perioden april-juni 2004. Fordelt på brancher og størrelsesgrupper. |
| Tabel 6 | Forventet og faktisk forløb for perioden januar-marts 2004 i forhold til perioden oktober-december 2003. |
| Bilag 1 | Spørgeskema for konjunkturbarometer for serviceerhverv april 2004. |
| Bilag 2 | Oversigt over brancher, der indgår i konjunkturbarometer for serviceerhverv. |

Henvendelse Bao Chau Do, tlf. 39 17 38 72, bcd@dst.dk
Mette K. Sørensen, tlf. 39 17 31 12, mks@dst.dk

En tilsvarende opgørelse for marts er offentliggjort i indeværende serie 2004:16.

Tabel 1.

Sammensat konjunkturindikator for serviceerhverv

| | | Omsætning | Beskæftigelse | Sammensat konjunktur- indikator | Sæsonkorrigeret konjunktur- indikator | |
|-----------|-----------|-----------------|---------------|---------------------------------------|---|----|
| | | nettotal (pct.) | | | | |
| 2000 | April | 46 | 25 | 36 | 28 | |
| | Maj | 40 | 28 | 34 | 28 | |
| | Juni | 24 | 23 | 24 | 31 | |
| | Juli | 27 | 22 | 25 | 24 | |
| | August | 32 | 22 | 27 | 22 | |
| | September | 35 | 23 | 29 | 24 | |
| | Oktober | 27 | 15 | 21 | 22 | |
| | November | 12 | 12 | 12 | 22 | |
| | December | 12 | 11 | 12 | 21 | |
| | 2001 | Januar | 6 | 5 | 6 | 14 |
| | | Februar | 20 | 7 | 14 | 14 |
| | | Marts | 28 | 13 | 21 | 12 |
| April | | 19 | 13 | 16 | 8 | |
| Maj | | 10 | 2 | 6 | 1 | |
| Juni | | 0 | 2 | 1 | 8 | |
| Juli | | 8 | 8 | 8 | 7 | |
| August | | 15 | 7 | 11 | 6 | |
| September | | 16 | 7 | 12 | 7 | |
| Oktober | | -3 | -13 | -8 | -7 | |
| November | | -17 | -22 | -20 | -10 | |
| December | | -5 | -12 | -9 | 0 | |
| 2002 | Januar | 1 | -6 | -3 | 4 | |
| | Februar | 12 | 3 | 8 | 8 | |
| | Marts | 24 | 5 | 15 | 6 | |
| | April | 29 | 14 | 22 | 14 | |
| | Maj | 20 | 9 | 15 | 10 | |
| | Juni | -4 | -4 | -4 | 3 | |
| | Juli | 9 | 1 | 5 | 4 | |
| | August | 13 | 5 | 9 | 4 | |
| | September | 20 | -2 | 9 | 3 | |
| | Oktober | 11 | -7 | 2 | 3 | |
| | November | 2 | -9 | -4 | 6 | |
| | December | -5 | -13 | -9 | 0 | |
| 2003 | Januar | -8 | -12 | -10 | -3 | |
| | Februar | -4 | -12 | -8 | -9 | |
| | Marts | 5 | -12 | -4 | -13 | |
| | April | 10 | -5 | 3 | -6 | |
| | Maj | 7 | -8 | -1 | -6 | |
| | Juni | -9 | -13 | -11 | -3 | |
| | Juli | 6 | -3 | 2 | 1 | |
| | August | 15 | -2 | 7 | 1 | |
| | September | 15 | -1 | 7 | 1 | |
| | Oktober | 16 | -10 | 3 | 4 | |
| | November | 3 | -14 | -6 | 4 | |
| | December | -3 | -11 | -7 | 3 | |
| 2004 | Januar | 6 | -6 | 0 | 7 | |
| | Februar | 18 | -3 | 8 | 8 | |
| | Marts | 23 | 8 | 16 | 7 | |
| | April | 20 | 6 | 13 | 4 | |

Tabel 2.

Vurdering af det generelle forretningsklima, april 2004. Fordelt på brancher

| | Nettotal | Dårligt | Tilfredsstillende | Godt |
|-----------------------------|------------|-----------|-------------------|-----------|
| | pct. | | | |
| I alt | -7 | 19 | 69 | 12 |
| Turisme | 1 | 13 | 73 | 14 |
| Hoteller/ overnatning | -4 | 17 | 70 | 13 |
| Restoranter | 8 | 9 | 74 | 17 |
| Rejsebureauer | 0 | 9 | 82 | 9 |
| Transport | -17 | 25 | 67 | 8 |
| Forretningsservice | -4 | 18 | 68 | 14 |
| Udlejning | -12 | 19 | 74 | 7 |
| Edb-virksomhed | 8 | 19 | 54 | 27 |
| Forretningsservice i øvrigt | -12 | 18 | 76 | 6 |

Tabel 3.

Vurdering af det generelle forretningsklima april 2004.
Fordelt på brancher og størrelsesgrupper

| | Nettotal | Dårligt | Tilfredsstillende | Godt |
|---------------------------|------------|-----------|-------------------|-----------|
| | pct. | | | |
| I alt | -7 | 19 | 69 | 12 |
| 10-19 ansatte | -12 | 20 | 72 | 8 |
| 20-99 ansatte | -5 | 17 | 71 | 12 |
| 100 og derover | -7 | 21 | 65 | 14 |
| Turisme | 1 | 13 | 73 | 14 |
| 10-19 ansatte | -5 | 16 | 73 | 11 |
| 20-99 ansatte | -3 | 19 | 65 | 16 |
| 100 og derover | 12 | 0 | 88 | 12 |
| Transport | -17 | 25 | 67 | 8 |
| 10-19 ansatte | -19 | 25 | 69 | 6 |
| 20-99 ansatte | -15 | 21 | 73 | 6 |
| 100 og derover | -17 | 29 | 59 | 12 |
| Forretningsservice | -4 | 18 | 68 | 14 |
| 10-19 ansatte | -11 | 19 | 73 | 8 |
| 20-99 ansatte | 0 | 14 | 72 | 14 |
| 100 og derover | -6 | 21 | 64 | 15 |

Tabel 4. Faktisk forløb i perioden januar-marts 2004 og forventninger til perioden april-juni 2004. Fordelt på brancher

| | Faktisk forløb i januar-marts 2004 i forhold til oktober-december 2003 | | | | Forventet forløb i april-juni 2004 i forhold til januar-marts 2004 | | | |
|-----------------------------|--|-----------|-----------------|-----------|--|-----------|-----------------|-----------|
| | Nettotal | Ringere | Omtrent uændret | Bedre | Nettotal | Ringere | Omtrent uændret | Bedre |
| | omsætning (pct.) | | | | | | | |
| I alt | -1 | 21 | 59 | 20 | 20 | 10 | 60 | 30 |
| Turisme | 3 | 23 | 51 | 26 | 31 | 8 | 53 | 39 |
| Hoteller/ overnatning | 8 | 19 | 54 | 27 | 23 | 9 | 59 | 32 |
| Restauranter | -15 | 36 | 43 | 21 | 54 | 6 | 34 | 60 |
| Rejsebureauer | 13 | 16 | 55 | 29 | 20 | 9 | 62 | 29 |
| Transport | -21 | 37 | 47 | 16 | 31 | 11 | 47 | 42 |
| Forretningsservice | 5 | 15 | 65 | 20 | 13 | 10 | 67 | 23 |
| Udlejning | 29 | 15 | 41 | 44 | 39 | 11 | 39 | 50 |
| Edb-virksomhed | 11 | 7 | 75 | 18 | 24 | 3 | 70 | 27 |
| Forretningsservice i øvrigt | 0 | 19 | 62 | 19 | 5 | 14 | 67 | 19 |
| | beskæftigelse (pct.) | | | | | | | |
| I alt | -12 | 25 | 62 | 13 | 6 | 13 | 68 | 19 |
| Turisme | -8 | 15 | 78 | 7 | 13 | 11 | 65 | 24 |
| Hoteller/ overnatning | -5 | 11 | 83 | 6 | 8 | 6 | 80 | 14 |
| Restauranter | -7 | 18 | 71 | 11 | 39 | 6 | 49 | 45 |
| Rejsebureauer | -19 | 24 | 71 | 5 | -11 | 30 | 51 | 19 |
| Transport | -21 | 35 | 51 | 14 | 20 | 8 | 64 | 28 |
| Forretningsservice | -10 | 23 | 64 | 13 | -1 | 16 | 69 | 15 |
| Udlejning | 0 | 15 | 70 | 15 | 0 | 12 | 76 | 12 |
| Edb-virksomhed | 5 | 12 | 71 | 17 | 14 | 4 | 78 | 18 |
| Forretningsservice i øvrigt | -19 | 30 | 59 | 11 | -10 | 23 | 64 | 13 |

Tabel 5. Faktisk forløb i perioden januar-marts 2004 og forventninger til perioden april-juni 2004. Fordelt på brancher og størrelsesgrupper

| | Faktisk forløb i januar-marts 2004 i forhold til oktober-december 2003 | | | | Forventet forløb i april-juni 2004 i forhold til januar-marts 2004 | | | |
|---------------------------|--|-----------|-----------------|-----------|--|-----------|-----------------|-----------|
| | Nettotal | Ringere | Omtrent uændret | Bedre | Nettotal | Ringere | Omtrent uændret | Bedre |
| | omsætning (pct.) | | | | | | | |
| I alt | -1 | 21 | 59 | 20 | 20 | 10 | 60 | 30 |
| 10-19 ansatte | -12 | 30 | 52 | 18 | 25 | 11 | 53 | 36 |
| 20-99 ansatte | 6 | 20 | 54 | 26 | 26 | 9 | 56 | 35 |
| 100 og derover | -4 | 19 | 66 | 15 | 13 | 10 | 67 | 23 |
| Turisme | 3 | 23 | 51 | 26 | 31 | 8 | 53 | 39 |
| 10-19 ansatte | -30 | 44 | 42 | 14 | 49 | 7 | 37 | 56 |
| 20-99 ansatte | 0 | 26 | 48 | 26 | 29 | 13 | 45 | 42 |
| 100 og derover | 36 | 0 | 64 | 36 | 19 | 0 | 81 | 19 |
| Transport | -21 | 37 | 47 | 16 | 31 | 11 | 47 | 42 |
| 10-19 ansatte | -18 | 35 | 48 | 17 | 27 | 14 | 45 | 41 |
| 20-99 ansatte | -7 | 26 | 55 | 19 | 32 | 8 | 52 | 40 |
| 100 og derover | -41 | 54 | 33 | 13 | 34 | 12 | 42 | 46 |
| Forretningsservice | 5 | 15 | 65 | 20 | 13 | 10 | 67 | 23 |
| 10-19 ansatte | -1 | 22 | 57 | 21 | 14 | 12 | 62 | 26 |
| 20-99 ansatte | 16 | 14 | 56 | 30 | 22 | 8 | 62 | 30 |
| 100 og derover | 0 | 13 | 74 | 13 | 8 | 10 | 72 | 18 |
| | beskæftigelse (pct.) | | | | | | | |
| I alt | -12 | 25 | 62 | 13 | 6 | 13 | 68 | 19 |
| 10-19 ansatte | -10 | 20 | 70 | 10 | 11 | 10 | 69 | 21 |
| 20-99 ansatte | -2 | 20 | 62 | 18 | 14 | 8 | 70 | 22 |
| 100 og derover | -21 | 30 | 61 | 9 | -3 | 19 | 65 | 16 |
| Turisme | -8 | 15 | 78 | 7 | 13 | 11 | 65 | 24 |
| 10-19 ansatte | -13 | 13 | 87 | 0 | 33 | 6 | 55 | 39 |
| 20-99 ansatte | -7 | 20 | 67 | 13 | 10 | 11 | 68 | 21 |
| 100 og derover | -4 | 8 | 88 | 4 | 2 | 13 | 72 | 15 |
| Transport | -21 | 35 | 51 | 14 | 20 | 8 | 64 | 28 |
| 10-19 ansatte | -20 | 30 | 60 | 10 | 12 | 14 | 60 | 26 |
| 20-99 ansatte | -14 | 30 | 54 | 16 | 23 | 5 | 67 | 28 |
| 100 og derover | -31 | 44 | 43 | 13 | 19 | 9 | 63 | 28 |
| Forretningsservice | -10 | 23 | 64 | 13 | -1 | 16 | 69 | 15 |
| 10-19 ansatte | -2 | 16 | 70 | 14 | 1 | 10 | 79 | 11 |
| 20-99 ansatte | 7 | 15 | 63 | 22 | 10 | 9 | 72 | 19 |
| 100 og derover | -22 | 30 | 62 | 8 | -9 | 22 | 65 | 13 |

Tabel 6. Forventet og faktisk forløb for perioden januar-marts 2004 i forhold til perioden oktober-december 2003

| | Turisme | Transport | Forretningsservice | I alt |
|---|--------------------|-----------|--------------------|-------|
| | nettotal (procent) | | | |
| Forventet forløb (januar-marts 2004) | | | | |
| Omsætning | 0 | -17 | 16 | 6 |
| Beskæftigelse | -13 | -14 | -2 | -6 |
| Faktisk forløb (januar-marts 2004) | | | | |
| Omsætning | 3 | -21 | 5 | -1 |
| Beskæftigelse | -8 | -21 | -10 | -12 |
| Forskel mellem forventet og faktisk forløb | | | | |
| Omsætning | 3 | -4 | -11 | -7 |
| Beskæftigelse | 5 | -7 | -8 | -6 |



Bedes indsendt til Danmarks Statistik senest **6. april 2004**

Journal nr.

CVR-nr.

Hvis virksomheden har ændret adresse mv., eller hvis De har kommentarer til skemaet, kan De skrive dem i rubrikken bemærkninger nederst på siden.

Konjunkturbarometer for serviceerhverv april 2004

Ved besvarelsen bedes De se bort fra normale sæsonbestemte ændringer.

Hvordan vurderer De det generelle forretningsklima ved udgangen af marts 2004

Det generelle forretningsklima dårligt tilfredsstillende godt

Hvordan vurderer De, at udviklingen i perioden januar-marts 2004 har været for Deres virksomhed sammenlignet med perioden oktober-december 2003

Omsætning ringere omtrent uændret bedre

Beskæftigelse ved udgangen af perioden ringere omtrent uændret bedre

Hvordan forventer De, at udviklingen vil være i perioden april-juni 2004 i Deres virksomhed sammenlignet med perioden januar-marts 2004

Omsætning ringere omtrent uændret bedre

Beskæftigelse ved udgangen af perioden ringere omtrent uændret bedre

Bemærkninger:

Eventuel telefonisk henvendelse bedes rettet til

Navn

Dato

Telefonnummer

Lokalnummer

Underskrift samt eventuelt firmastempel

Bilag 2. Oversigt over brancher, der indgår i konjunkturbarometer for serviceerhverv

| | | | |
|------------------------------|-------------------------------------|---|---|
| 1. Turisme | Hoteller og anden overnatning | 551010 | Hoteller |
| | | 551020 | Konferencecentre og kursusjendomme |
| | | 552100 | Vandrerhjem |
| | | 552200 | Campingpladser |
| | | 552310 | Feriecentre |
| | | 633010 | Turistbureauer |
| | | 703130 | Ferieboligudlejning |
| | | Restaurationer | 553010 |
| Rejsebureauer | 633020 | Rejsebureauer, turarrangerende | |
| | 633030 | Rejsebureauer, billetudstedende | |
| 2. Transport | | 602410 | Vognmandsvirksomhed |
| | | 602420 | Flytteforretninger |
| | | 634020 | Speditørvirksomhed |
| 3. Forretningsservice | Udlejning | 711000 | Biludlejning |
| | | 712110 | Udlejning af containere |
| | | 712190 | Udlejning af lastbiler og andet materiel til landtransport |
| | | 713200 | Udlejning af entreprenørmateriel |
| | | 713310 | Udlejning edb-maskiner og edb-udstyr |
| | | 713320 | Udlejning af kontormaskiner |
| | | 713400 | Udlejning af maskiner og udstyr i øvrigt |
| | | 714010 | Udlejning af videobånd |
| | | 714090 | Udlejning af varer til personligt brug og til brug i husholdninger i øvrigt |
| | | Edb-virksomhed | 721000 |
| | 722100 | | Udvikling af standardsoftware |
| | 722200 | | Udvikling af kundespecifikt software og konsulentbistand i forbindelse med software |
| | 723000 | | Databehandling |
| | 724000 | | Databaseværter og -formidlere |
| | 725000 | | Reparation og vedligeholdelse af kontormaskiner og edb-udstyr |
| | 726000 | | Anden virksomhed i forbindelse med databehandling |
| | Forretnings- service | 741100 | Advokatvirksomhed |
| | | 741200 | Revisions- og bogføringsvirksomhed |
| | | 741300 | Meningsmåling og markedsanalyse |
| | | 742010 | Rådgivende ingeniørvirksomhed i forbindelse med byggeri og anlægsarbejder |
| | | 742020 | Rådgivende ingeniørvirksomhed inden for produktions- og maskinteknik |
| | | 742040 | Arkitektvirksomhed |
| | | 744010 | Reklamebureauvirksomhed |
| 745020 | | Vikarbureauer | |
| 745030 | | Rådgivning og medvirken ved personaleudvælgelse | |
| 748740 | | Kongres-, messe- og udstillingsaktiviteter | |

SERVICEERHVERV 2004:23
Statistiske Efterretninger
ISSN (trykt udgave) 1399-0640
ISSN (elektronisk udgave) 1601-0965
www.dst.dk/efterretninger

Abonnement (internet) for 2004: 675,00 kr.
Abonnement (papir) for 2004: 1.286,00 kr.
Løssalg: 37,00 kr.
Ekspeditionsgebyr: 30 kr.
Salg hele døgnet: publsalg@dst.dk, tlf. 39 17 30 20 eller www.dst.dk
© Danmarks Statistik, Sejrøgade 11, 2100 København Ø.
Tryk: Danmarks Statistiks Trykkeri
