

Konjunkturbarometer for serviceerhverv marts 2004

Serviceerhvervenes forventninger i periode marts til maj 2004 er steget med 2 procentpoint til 11 i marts i forhold til 9 i februar, når der korrigeres for sæsonudsving. Det viser den sammensatte konjunkturindikator for serviceerhverv.

Resultaterne er baseret på en månedlig spørgeskemaundersøgelse blandt virksomheder inden for servicesektoren med ti eller flere ansatte. Virksomhederne er fordelt på hhv. turisme, transport og forretningsservice. Konjunkturbarometeret giver svar på centrale konjunkturmæssige forhold inden for serviceerhvervene. Konjunkturbarometeret omfatter dels et spørgsmål om vurderingen af det aktuelle forretningsklima, dels en vurdering af de faktiske forhold og forventningerne til den kommende periode med hensyn til omsætning og beskæftigelse.

1. Konjunkturbarometrets indhold

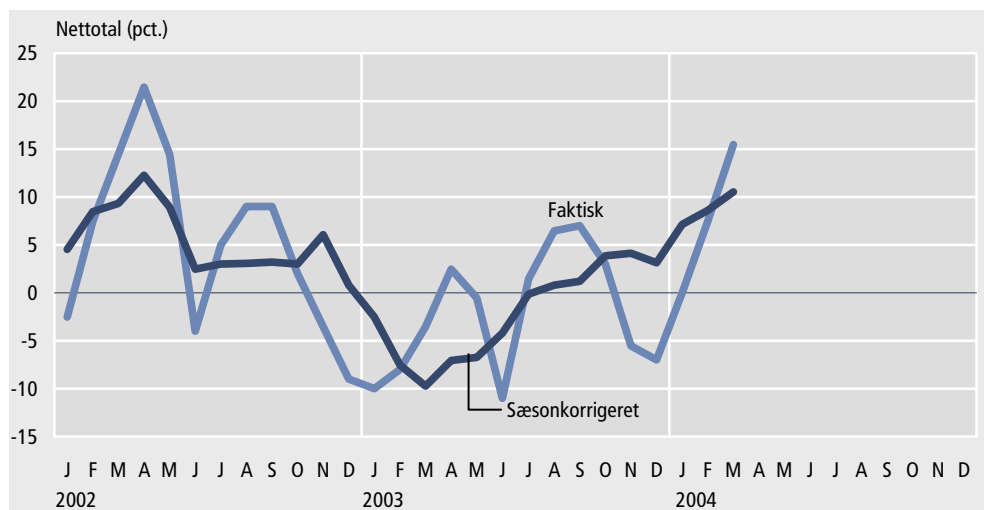
Artiklen beskriver virksomhedernes vurdering af det generelle forretningsklima, samt deres bedømmelse af hhv. omsætning og beskæftigelse i perioden december 2003 - februar 2004 og forventningerne til marts-maj 2004.

2. Sammensat konjunkturindikator

Den sammensatte konjunkturindikator er 11

Serviceerhvervenes forventninger i periode marts til maj 2004 er steget med 2 procentpoint til 11 i marts i forhold til 9 i februar, når der korrigeres for sæsonudsving. Det viser den sammensatte konjunkturindikator for serviceerhverv.

Figur 1. Sammensat konjunkturindikator for serviceerhverv. Forventninger til marts-maj



Den faktiske konjunkturindikator er en sammenvejning af nettotalerne for virksomhedernes forventninger til hhv. omsætning og beskæftigelse i perioden marts-maj 2004, hvor nettotallet for omsætning er 23 og for beskæftigelse 8.

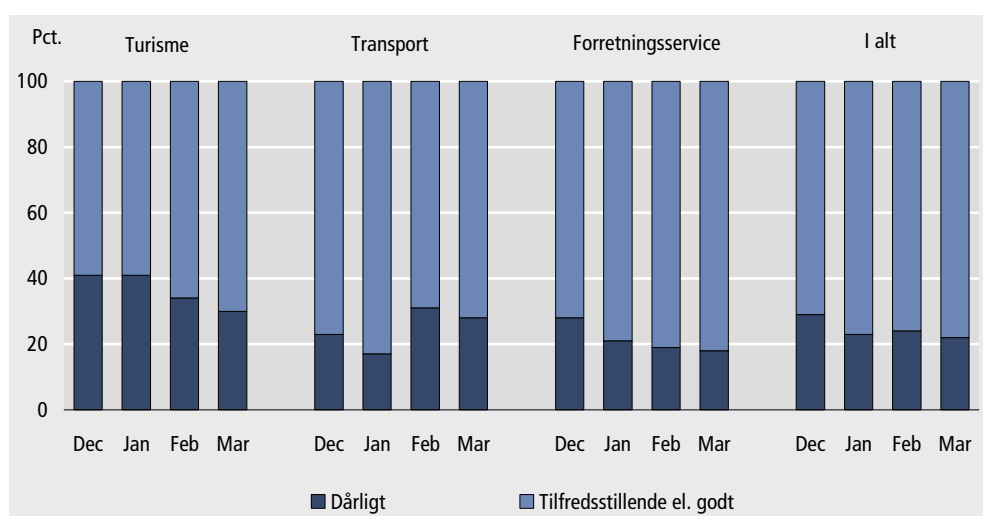
3. Vurdering af det generelle forretningsklima

78 pct. af virksomhederne finder forretningsklimaet tilfredsstillende

Virksomheder, der repræsenterer 78 pct. af de beskæftigede, fandt ved udgangen af februar måned forretningsklimaet tilfredsstillende eller godt. 7 pct. vurderede, at forretningsklimaet var godt, 71 pct. at det var tilfredsstillende, og 22 pct. at det var dårligt.

På brancheniveau er andelen, der finder det generelle forretningsklima tilfredsstillende eller godt hhv. 70 pct. inden for turisme, 72 pct. indenfor transport og 82 pct. inden for forretningservice.

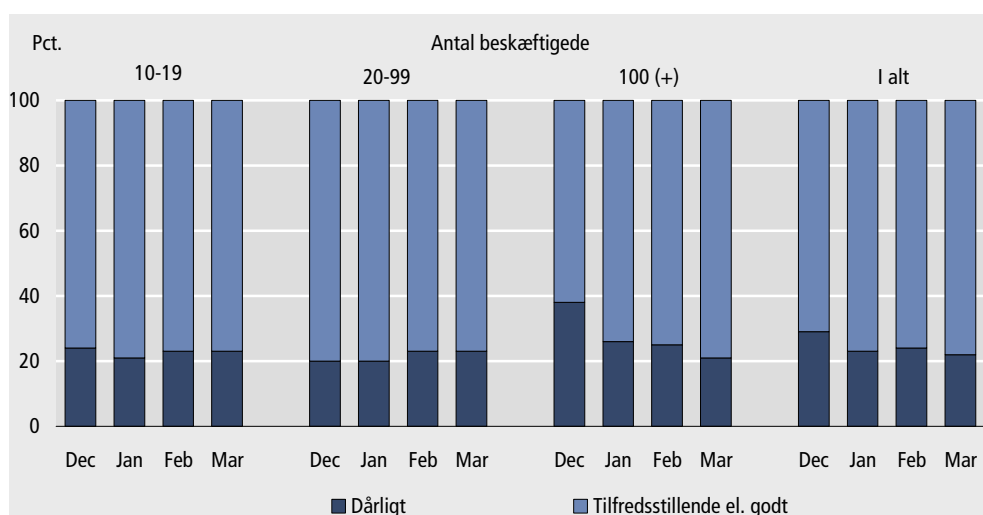
Figur 2. Virksomhedernes vurdering af det generelle forretningsklima fordelt på brancher



Størst tilfredshed med forretningsklimaet blandt store virksomheder

Blandt virksomheder med 100 eller flere ansatte fandt 79 pct. forretningsklimaet tilfredsstillende eller godt. Den tilsvarende andel blandt virksomheder med 10-19 ansatte eller 20-99 ansatte er 77 pct.

Figur 3. Virksomhedernes vurdering af det generelle forretningsklima fordelt på størrelse



4. Forventninger til perioden marts-maj 2004

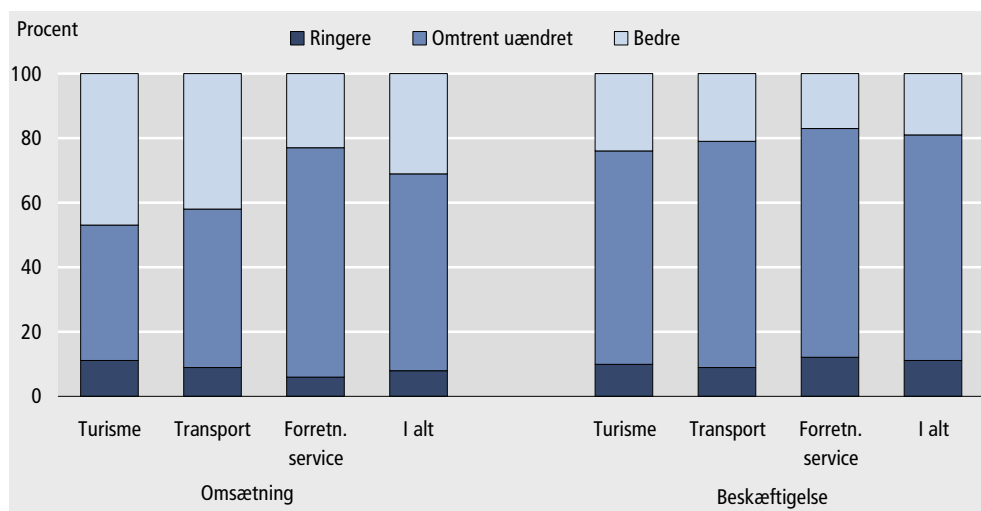
Forventning om stigende omsætning ...

I perioden marts til maj 2004 forventer 31 pct. af virksomhederne i serviceerhvervene øget omsætning, mens 8 pct. forventer en tilbagegang, svarende til et nettotal på 23 pct. Inden for alle tre branchegrupper ventes en opgang, illustreret af nettotal på 36 pct. inden for turisme, 33 pct. inden for transport, og 17 pct. inden for forretningsservice.

... og beskæftigelse

Også i beskæftigelsen forventer virksomhederne inden for serviceerhvervene en stigning i perioden marts til maj 2004 sammenlignet med den foregående periode (december 2003 – februar 2004). 19 pct. venter øget beskæftigelse, mens 11 pct. forventer en tilbagegang. De positive forventninger findes i alle branchegrupper.

Figur 4. Virksomhedernes forventninger til omsætning og beskæftigelse i marts-maj 2004, i forhold til december 2003 - februar 2004, fordelt på brancher



5. Udviklingen i perioden december 2003 - februar 2004

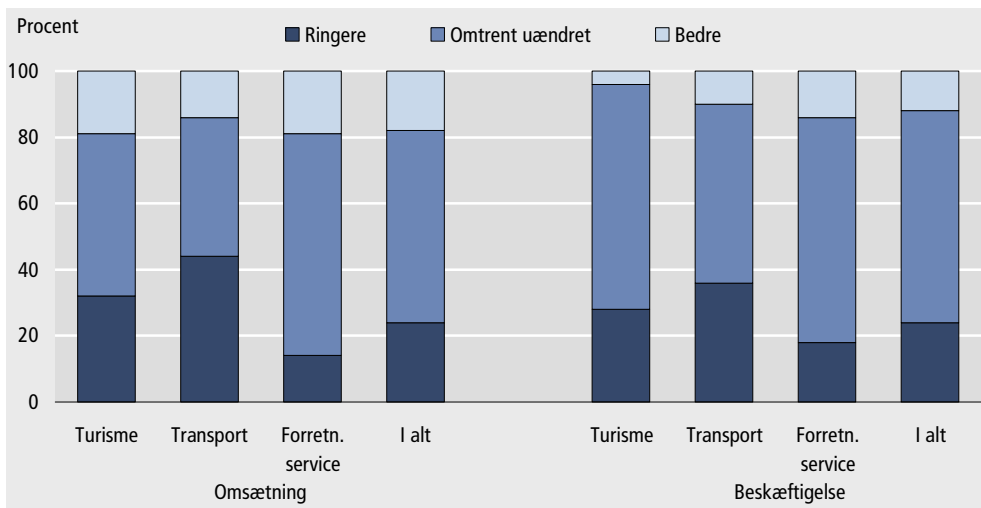
Det gik dårligt både i omsætning ...

Omsætningen i december 2003 - februar 2004 var lavere end i den foregående 3-måneders periode (september-november 2003), jf. figur 5. 18 pct. af virksomhederne vurderede, at omsætningen var bedre end i den foregående periode, mens 24 pct. vurderede, at den var ringere. Det samlede nettotal for omsætningen var dermed -6 pct. På brancheniveau var omsætningen i transport og turisme ringere end i den foregående periode med nettotalene på hhv. -13 pct. og -30 pct. For virksomhederne inden for forretningsservice var omsætningen derimod bedre end i den foregående periode. Nettotallet for denne branchegruppe er 5 pct.

... og beskæftigelsen

Beskæftigelsen i perioden december 2003 - februar 2004 var noget ringere end i den foregående periode (september-november 2003). Det fremgår af, at 12 pct. af virksomhederne havde større beskæftigelse, mens 24 pct. havde mindre beskæftigelse, og det svarer til et nettotal på -12 pct. For alle branchegrupper: turisme, transport og forretningsservice var beskæftigelsen ringere end i den foregående periode, hvilket nettotalene hhv. -24 pct., -26 pct. og -4 pct. viser.

Figur 5. Virksomhedernes vurdering af omsætning og beskæftigelse i december 2003 - februar 2004, i forhold til september-november 2003, fordelt på brancher



Faktisk forløb var dårligere end ventet ...

Det gik dårligere end det var ventet for virksomhederne i serviceerhvervene både i omsætning og beskæftigelse i perioden december 2003 - februar 2004, jf. figur 6.

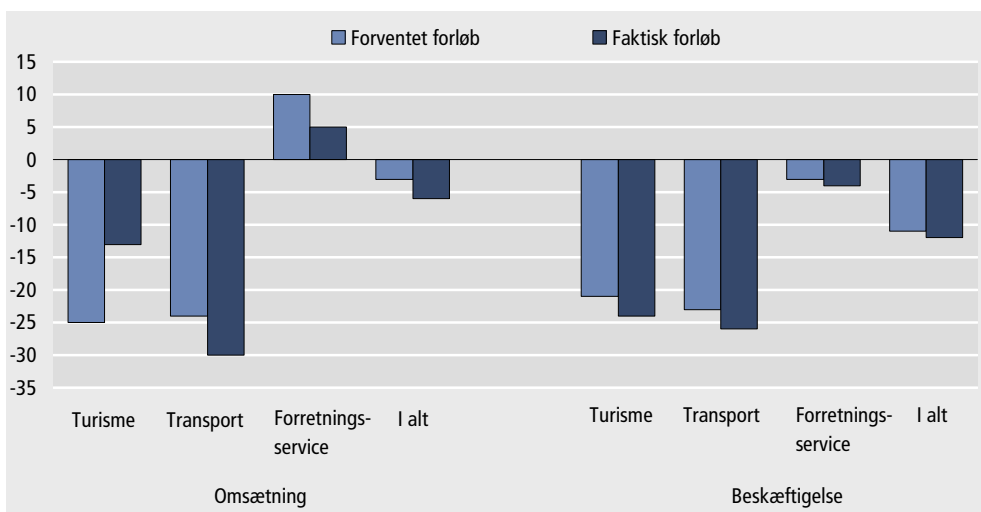
... i omsætning ...

Nettoforventningerne var for omsættningens vedkommende -3 pct., mens det faktiske nettoresultat var -6 pct. På brancheniveau var der betydelig forskel imellem forventningerne og det faktiske forløb, navnlig for transporterhvervenes vedkommende. Her var det forventede nettoresultat -24 pct., mens det faktiske nettoresultat blev -30 pct., svarende til en forskel på -6 procentpoint. For turisme blev resultatet bedre end ventet. Netto -25 pct. havde ventet forøget omsætning, mens det faktiske forløb viste, at netto -13 pct. fik bedre omsætning end ventet. For forretningservice ventede 10 pct. af virksomheder en bedre omsætning, men faktisk kun 5 pct. oplev en fremgang.

... og i beskæftigelse

På beskæftigelsessiden gik det faktiske resultat også dårligere end forventede. Forskellen var -1 procentpoint. På brancheniveau var forskellen mellem det forventede og faktiske resultat hhv. -3 procentpoint for turisme, -3 procentpoint for transport, og -1 procentpoint for forretningservice.

Figur 6. Serviceerhvervenes forventede og faktiske forløb december 2003 - februar 2004, i forhold til september-november 2003



Oversigtstabel 1. **Forventet og faktisk forløb for serviceerhverv for perioden april-juni 2000 til december 2003-februar 2004.**

	Omsætning			Beskæftigelse		
	Forventet forløb	Faktisk forløb	Forskel mellem forventet og faktisk	Forventet forløb	Faktisk forløb	Forskel mellem forventet og faktisk
	Nettotal (pct.)					
April-juni 2000	46	32	-14	25	26	1
Maj-juli 2000	40	32	-8	28	23	-5
Juni-august 2000	24	10	-14	23	15	-8
Juli-september 2000	27	25	-2	22	20	-2
August-oktober 2000	32	20	-12	22	14	-8
September-november 2000	35	26	-9	23	19	-4
Oktober-december 2000	27	32	5	15	20	5
November 2000-januar 2001	12	6	-6	12	-1	-13
December 2000-februar 2001	12	1	-11	11	0	-11
Januar-marts 2001	6	0	-6	5	6	1
Februar-april 2001	20	15	-5	7	8	1
Marts-maj 2001	28	6	-22	13	9	-4
April-juni 2001	19	21	2	13	14	1
Maj-juli 2001	10	9	-1	2	7	5
Juni-august 2001	0	-6	-6	2	1	-1
Juli-september 2001	8	-7	-15	8	-4	-12
August-oktober 2001	15	-11	-26	7	-13	-20
September-november 2001	16	-2	-18	7	-9	-16
Oktober-december 2001	-3	5	8	-13	-4	9
November 2001-januar 2002	-17	-1	16	-22	-11	11
December 2001-februar 2002	-5	-3	2	-12	-12	0
Januar-marts 2002	1	8	7	-6	-2	4
Februar-april 2002	12	11	-1	3	-1	-4
Marts-maj 2002	24	9	-15	5	-2	-7
April-juni 2002	29	7	-22	4	-8	-12
Maj-juli 2002	20	6	-14	9	-1	-10
Juni-august 2002	-4	-3	1	-4	-10	-6
Juli-september 2002	9	-7	-16	1	-8	-9
August-oktober 2002	13	1	-12	5	-10	-15
September-november 2002	20	3	-17	-2	-7	-5
Oktober-december 2002	11	4	-7	-7	-13	-6
November 2002-januar 2003	2	-20	-22	-9	-25	-16
December 2002-februar 2003	-5	-23	-18	-13	-26	-13
Januar-marts 2003	-8	-26	-18	-12	-29	-17
Februar-april 2003	-4	-11	-7	-12	-16	-4
Marts-maj 2003	5	-12	-17	-12	-24	-12
April-juni 2003	10	1	-9	-5	-16	-11
Maj-juli 2003	7	-2	-9	-8	-14	-6
Juni-august 2003	-9	-6	3	-13	-15	-2
Juli-september 2003	6	1	-5	-3	-9	-6
August-oktober 2003	15	3	-12	-2	-10	-8
September-november 2003	15	9	-6	-1	-8	-7
Oktober-december 2003	16	11	-5	-10	-10	0
November 2003-januar 2004	3	3	0	-14	-15	-1
December 2003-februar 2004	-3	-6	-3	-11	-12	-1

6. Metode

Kvalitative vurderinger

Konjunkturbarometret for serviceerhverv giver et hurtigt og aktuelt billede af forholdene inden for udvalgte dele af servicesektoren. Det omfatter en kvalitativ vurdering af såvel de faktiske forhold i de seneste måneder som forventningerne til de kommende måneder mht. omsætning og beskæftigelse, samt en bedømmelse af det

generelle forretningsklima. Metoden er nærmere beskrevet på Danmarks Statistiks hjemmeside, www.dst.dk/varedeklaration under emnegruppen Serviceerhverv. Konjunkturbarometret er en tendensundersøgelse, der giver svar på centrale konjunkturmæssige forhold, som er vanskelige at opføre i traditionel statistik.

<i>Sæsonkorrektion</i>	Sæsonkorrektion foretages ved hjælp af X12 ARIMA. Der er ikke korrigeret for handelsdagseffekt.
<i>Stikprøve</i>	Undersøgelsen er baseret på en stikprøve af virksomheder inden for udvalgte serviceerhverv, jf. bilag 1. Stikprøven er opdateret i januar 2002 og repræsenterer ca. 80 pct. af de beskæftigede inden for de udvalgte brancher. Stikprøven er stratificeret ud fra oplysninger om virksomhedernes branche og størrelse, målt i antallet af ansatte. Kun virksomheder med 10 eller flere ansatte i løbet af året er udtrukket. I alt indgår knapt 1.600 virksomheder i undersøgelsen.
<i>Typer af spørgsmål</i>	Spørgsmålene i undersøgelsen er udformet således, at de kan besvares umiddelbart af virksomhedens ledelse. Der indgår spørgsmål om såvel den faktiske udvikling i den seneste tremånedersperiode som forventningerne til den kommende tremåneders periode. Desuden indgår et spørgsmål om den aktuelle vurdering af det generelle forretningsklima.
<i>Tidsreferencer</i>	Grundlaget for virksomhedernes vurdering af omsætning og beskæftigelse er en tremåneders periode, mens vurderingen af det generelle forretningsklima vedrører udgangen af den foregående periode. Det betyder fx, at juni-barometret belyser omsætnings- og beskæftigelsesforventningerne for perioden juni-august, mens vurderingen af forretningsklimaet vedrører udgangen af maj måned.
<i>Relativ fordeling</i>	Virksomhedernes svar tælles med en værdi, som svarer til antallet af ansatte. Antal ansatte er beregnet som et gennemsnit af de fire seneste kvartaler. De sammenvejede tal offentliggøres i form af relative tal, fx 47 pct. bedre, 42 pct. omtrent uændret, og 11 pct. ringere for virksomhedernes vurdering af omsætningen i den kommende periode, sammenholdt med den netop forløbne periode. Dvs., at virksomheder, der repræsenterer 47 pct. af de ansatte har svaret, at de forventer en bedre omsætning, 42 pct. har vurderet at den vil blive omtrent uændret, og 11 pct. forventer, at den bliver ringere i den kommende periode.
<i>Nettotal</i>	Nettotal beregnes som forskellen mellem procenttallene for "bedre" og "ringere", og må fortolkes som tendensen i udviklingen. Nettotallet siger således intet om størrelsen af væksten eller tilbagegangen. Et nettotal på fx +36 pct. for omsætningen er således ikke udtryk for en forventet vækstrate på 36 pct. Tallet er derimod udtryk for, at der forventes fremgang i omsætningen (netto) i virksomheder, der repræsenterer 36 pct. af de ansatte.

7. Offentliggørelse

Branchegrupper Konjunkturbarometret offentliggøres for 7 branchegrupper, som gør det muligt at følge udviklingen inden for dansk serviceerhvervs mest betydende brancher. Desuden offentliggøres konjunkturbarometret fordelt på kombinationen af de 3 hovedområder: Turisme, Transport og Forretningservice og 3 størrelsesgrupper: 10-19 fuldtidsansatte, 20-99 fuldtidsansatte og 100 eller flere fuldtidsansatte.

Konjunkturbarometrets resultater offentliggøres i følgende publikationer:

Nyt *Nyt fra Danmarks Statistik* ved udgangen af hver måned.

Serviceerhverv *Serviceerhverv* (Statistiske Efterretninger, indeværende serie), normalt indenfor en uge efter offentliggørelsen i *Nyt fra Danmarks Statistik*.

<i>Databanker</i>	Resultaterne af konjunkturbarometret offentliggøres også i Danmarks Statistikbank www.statistikbanken.dk
<i>Servicemuligheder</i>	Der er mulighed for at foretage særkørsler på det indsamlede materiale.

8. Tabeloversigt

Artiklen indeholder følgende tabeller:

Tabel 1	Sammensat konjunkturindikator for serviceerhverv. April 2000-marts 2004
Tabel 2	Vurdering af det generelle forretningsklima, marts 2004. Fordelt på brancher.
Tabel 3	Vurdering af det generelle forretningsklima, marts 2004. Fordelt på brancher og størrelsesgrupper.
Tabel 4	Faktisk forløb i perioden december 2003-februar 2004 og forventninger til perioden marts-maj 2004. Fordelt på brancher.
Tabel 5	Faktisk forløb i perioden december 2003-februar 2004 og forventninger til perioden marts-maj 2004. Fordelt på brancher og størrelsesgrupper.
Tabel 6	Forventet og faktisk forløb for perioden december 2003-februar 2004 i forhold til perioden september-november 2003.
Bilag 1	Spørgeskema for konjunkturbarometer for serviceerhverv marts 2004.
Bilag 2	Oversigt over brancher, der indgår i konjunkturbarometer for serviceerhverv.

Henvendelse Bao Chau Do, tlf. 39 17 38 72, bcd@dst.dk
Mette K. Sørensen, tlf. 39 17 31 12, mks@dst.dk

En tilsvarende opgørelse for februar er offentliggjort i indeværende serie 2004:11.

Tabel 1.

Sammensat konjunkturindikator for serviceerhverv

		Omsætning	Beskæftigelse	Sammensat konjunktur- indikator	Sæsonkorrigeret konjunktur- indikator	
		Nettotal (pct.)				
2000	April	46	25	36	27	
	Maj	40	28	34	27	
	Juni	24	23	24	30	
	Juli	27	22	25	23	
	August	32	22	27	21	
	September	35	23	29	23	
	Oktober	27	15	21	22	
	November	12	12	12	22	
	December	12	11	12	21	
	2001	Januar	6	5	6	14
		Februar	20	7	14	14
		Marts	28	13	21	15
April		19	13	16	7	
Maj		10	2	6	0	
Juni		0	2	1	7	
Juli		8	8	8	6	
August		15	7	11	5	
September		16	7	12	6	
Oktober		-3	-13	-8	-7	
November		-17	-22	-20	-10	
December		-5	-12	-9	1	
2002	Januar	1	-6	-3	5	
	Februar	12	3	8	8	
	Marts	24	5	15	9	
	April	29	14	22	12	
	Maj	20	9	15	9	
	Juni	-4	-4	-4	2	
	Juli	9	1	5	3	
	August	13	5	9	3	
	September	20	-2	9	3	
	Oktober	11	-7	2	3	
	November	2	-9	-4	6	
	December	-5	-13	-9	1	
2003	Januar	-8	-12	-10	-3	
	Februar	-4	-12	-8	-8	
	Marts	5	-12	-4	-10	
	April	10	-5	3	-7	
	Maj	7	-8	-1	-7	
	Juni	-9	-13	-11	-4	
	Juli	6	-3	2	0	
	August	15	-2	7	1	
	September	15	-1	7	1	
	Oktober	16	-10	3	4	
	November	3	-14	-6	4	
	December	-3	-11	-7	3	
2004	Januar	6	-6	0	7	
	Februar	18	-3	8	9	
	Marts	23	8	16	11	

Tabel 2.

Vurdering af det generelle forretningsklima, marts 2004. Fordelt på brancher

	Nettotal	Dårligt	Tilfreds- stillende	Godt
	pct.			
I alt	-15	22	71	7
Turisme	-23	30	63	7
Hoteller/ overnatning	-29	34	61	5
Restauranter	-11	23	65	12
Rejsebureauer	-26	30	66	4
Transport	-23	28	67	5
Forretningsservice	-11	18	75	7
Udlejning	-27	29	69	2
Edb-virksomhed	-14	21	72	7
Forretningsservice i øvrigt	-8	16	76	8

Tabel 3.

Vurdering af det generelle forretningsklima marts 2004.
Fordelt på brancher og størrelsesgrupper

	Nettotal	Dårligt	Tilfreds- stillende	Godt
	pct.			
I alt	-15	22	71	7
10-19 ansatte	-14	23	68	9
20-99 ansatte	-17	23	71	6
100 og derover	-14	21	72	7
Turisme	-23	30	63	7
10-19 ansatte	-24	33	58	9
20-99 ansatte	-16	22	72	6
100 og derover	-35	42	51	7
Transport	-23	28	67	5
10-19 ansatte	-26	27	72	1
20-99 ansatte	-29	32	65	3
100 og derover	-14	23	68	9
Forretningsservice	-11	18	75	7
10-19 ansatte	-4	17	70	13
20-99 ansatte	-11	19	73	8
100 og derover	-12	18	76	6

Tabel 4. Faktisk forløb i perioden december 2003-februar 2004 og forventninger til perioden marts-maj 2004. Fordelt på brancher

	Faktisk forløb i december 2003-februar 2004 i forhold til september-november 2003				Forventet forløb i marts-maj 2004 i forhold til december 2003-februar 2004			
	Nettotal	Ringere	Omtrent uændret	Bedre	Nettotal	Ringere	Omtrent uændret	Bedre
	----- omsætning (pct.) -----							
I alt	-6	24	58	18	23	8	61	31
Turisme	-13	32	49	19	36	11	42	47
Hoteller/ overnatning	-19	34	51	15	33	8	51	41
Restauranter	-9	30	49	21	49	6	39	55
Rejsebureauer	0	28	44	28	20	29	22	49
Transport	-30	44	42	14	33	9	49	42
Forretningsservice	5	14	67	19	17	6	71	23
Udlejning	-2	30	42	28	41	10	39	51
Edb-virksomhed	16	8	68	24	16	4	76	20
Forretningsservice i øvrigt	-2	17	68	15	17	7	69	24
	----- beskæftigelse (pct.) -----							
I alt	-12	24	64	12	8	11	70	19
Turisme	-24	28	68	4	14	10	66	24
Hoteller/ overnatning	-22	25	72	3	11	7	75	18
Restauranter	-19	24	71	5	37	6	51	43
Rejsebureauer	-34	40	54	6	-10	21	68	11
Transport	-26	36	54	10	12	9	70	21
Forretningsservice	-4	18	68	14	5	12	71	17
Udlejning	-15	19	77	4	2	10	78	12
Edb-virksomhed	10	10	70	20	9	7	77	16
Forretningsservice i øvrigt	-12	23	66	11	2	15	68	17

Tabel 5. Faktisk forløb i perioden december 2003-februar 2004 og forventninger til perioden marts-maj 2004. Fordelt på brancher og størrelsesgrupper

	Faktisk forløb i december 2003-februar 2004 i forhold til september-november 2003				Forventet forløb i marts-maj 2004 i forhold til december 2003-februar 2004			
	Nettotal	Ringere	Omtrent uændret	Bedre	Nettotal	Ringere	Omtrent uændret	Bedre
	omsætning (pct.)							
I alt	-6	24	58	18	23	8	61	31
10-19 ansatte	-13	30	53	17	20	12	56	32
20-99 ansatte	-10	27	56	17	23	10	57	33
100 og derover	0	19	62	19	26	4	66	30
Turisme	-13	32	49	19	36	11	42	47
10-19 ansatte	-33	44	45	11	38	6	50	44
20-99 ansatte	-8	33	42	25	39	12	37	51
100 og derover	-3	19	65	16	27	15	43	42
Transport	-30	44	42	14	33	9	49	42
10-19 ansatte	-33	45	43	12	23	12	53	35
20-99 ansatte	-32	39	54	7	23	11	55	34
100 og derover	-26	49	28	23	52	5	38	57
Forretningsservice	5	14	67	19	17	6	71	23
10-19 ansatte	4	17	62	21	12	14	60	26
20-99 ansatte	2	18	62	20	17	9	65	26
100 og derover	7	11	71	18	19	3	75	22
	beskæftigelse (pct.)							
I alt	-12	24	64	12	8	11	70	19
10-19 ansatte	-13	23	67	10	10	10	70	20
20-99 ansatte	-10	22	66	12	9	12	67	21
100 og derover	-13	25	63	12	6	11	72	17
Turisme	-24	28	68	4	14	10	66	24
10-19 ansatte	-38	38	62	0	23	5	67	28
20-99 ansatte	-19	25	69	6	15	11	63	26
100 og derover	-19	23	73	4	7	11	71	18
Transport	-26	36	54	10	12	9	70	21
10-19 ansatte	-20	31	58	11	9	14	63	23
20-99 ansatte	-25	33	59	8	12	10	68	22
100 og derover	-31	43	45	12	14	5	76	19
Forretningsservice	-4	18	68	14	5	12	71	17
10-19 ansatte	-1	14	73	13	6	9	76	15
20-99 ansatte	1	14	71	15	6	12	70	18
100 og derover	-9	22	65	13	3	13	71	16

Tabel 6. Forventet og faktisk forløb for perioden december 2003-februar 2004 i forhold til perioden september-november 2003

	Turisme	Transport	Forretningsservice	I alt
	Nettotal (procent)			
Forventet forløb (december 2003-februar 2004)				
Omsætning	-25	-24	10	-3
Beskæftigelse	-21	-23	-3	-11
Faktisk forløb (december 2003-februar 2004)				
Omsætning	-13	-30	5	-6
Beskæftigelse	-24	-26	-4	-12
Forskel mellem forventet og faktisk forløb				
Omsætning	12	-6	-5	-3
Beskæftigelse	-3	-3	-1	-1



Bedes indsendt til Danmarks Statistik senest **8. marts 2004**

Journal nr.

CVR-nr.

Hvis virksomheden har ændret adresse mv., eller hvis De har kommentarer til skemaet, kan De skrive dem i rubrikken bemærkninger nederst på siden.

Konjunkturbarometer for serviceerhverv marts 2004

Ved besvarelsen bedes De se bort fra normale sæsonbestemte ændringer.

Hvordan vurderer De det generelle forretningsklima ved udgangen af februar 2004

Det generelle forretningsklima dårligt tilfredsstillende godt

Hvordan vurderer De, at udviklingen i perioden december 2003-februar 2004 har været for Deres virksomhed sammenlignet med perioden september-november 2003

Omsætning ringere omtrent uændret bedre

Beskæftigelse ved udgangen af perioden ringere omtrent uændret bedre

Hvordan forventer De, at udviklingen vil være i perioden marts-maj 2004 i Deres virksomhed sammenlignet med perioden december 2003-februar 2004

Omsætning ringere omtrent uændret bedre

Beskæftigelse ved udgangen af perioden ringere omtrent uændret bedre

Bemærkninger:

Eventuel telefonisk henvendelse bedes rettet til

Navn

Dato

Telefonnummer

Lokalnummer

Underskrift samt eventuelt firmastempel

Bilag 2. Oversigt over brancher, der indgår i konjunkturbarometer for serviceerhverv

1. Turisme	Hoteller og anden overnatning	551110	Hoteller med restauration		
		551120	Konferencecentre og kursusjendomme		
		551200	Hoteller uden restauration		
		552100	Vandrerhjem		
		552200	Campingpladser		
		552310	Feriecentre		
		633010	Turistbureauer		
		703130	Ferieboligudlejning		
		Restaurationer	553010	Restauranter	
		2. Transport	Rejsebureauer	633020	Rejsebureauer, turarrangerende
633030	Rejsebureauer, billetudstedende				
602410	Vognmandsvirksomhed				
3. Forretningsservice	Udlejning	602420	Flytteforretninger		
		634020	Speditørvirksomhed		
		711000	Biludlejning		
		712110	Udlejning af containere		
		712190	Udlejning af lastbiler og andet materiel til landtransport		
		713200	Udlejning af entreprenørmateriel		
		713310	Udlejning edb-maskiner og edb-udstyr		
		713320	Udlejning af kontormaskiner		
		713400	Udlejning af maskiner og udstyr i øvrigt		
		714010	Udlejning af videobånd		
Edb-virksomhed	Udlejning	714090	Udlejning af varer til personligt brug og til brug i husholdninger i øvrigt		
		721000	Konsulentvirksomhed vedr. hardware		
		722000	Udvikling og konsulentbistand i forbindelse med software		
		723000	Databehandling		
		724000	Databaseværter og -formidlere		
		725000	Reparation og vedligeholdelse af kontormaskiner og edb-udstyr		
		726000	Anden virksomhed i forbindelse med databehandling		
		Forretnings-service	Udlejning	741100	Advokatvirksomhed
				741200	Revisions- og bogføringsvirksomhed
				741300	Meningsmåling og markedsanalyse
742010	Rådgivende ingeniørvirksomhed i forbindelse med byggeri og anlægsarbejder				
742020	Rådgivende ingeniørvirksomhed inden for produktions- og maskinteknik				
742040	Arkitektvirksomhed				
744010	Reklamebureauvirksomhed				
745020	Vikarbureauer				
745030	Rådgivning og medvirken ved personaleudvælgelse				
748440	Kongres-, messe- og udstillingsaktiviteter				

SERVICEERHVERV 2004:16
Statistiske Efterretninger
ISSN (trykt udgave) 1399-0640
ISSN (elektronisk udgave) 1601-0965
www.dst.dk/efterretninger

Abonnement (internet) for 2004: 675,00 kr.
Abonnement (papir) for 2004: 1.286,00 kr.
Løssalg: 37,00 kr.
Ekspeditionsgebyr: 30 kr.
Salg hele døgnet: publsalg@dst.dk, tlf. 39 17 30 20 eller www.dst.dk
© Danmarks Statistik, Sejrøgade 11, 2100 København Ø.
Tryk: Danmarks Statistiks Trykkeri
