

Konjunkturbarometer for serviceerhverv februar 2004

Serviceerhvervenes forventninger til de kommende tre måneder er steget med 1 procentpoint til 8 i februar i forhold til 7 i januar, når der korrigeres for sæsonudsving. Det viser den sammensatte konjunkturindikator for serviceerhverv.

Resultaterne er baseret på en månedlig spørgeskemaundersøgelse blandt virksomheder inden for servicesektoren med ti eller flere ansatte. Virksomhederne er fordelt på hhv. turisme, transport og forretningsservice. Konjunkturbarometeret giver svar på centrale konjunkturmæssige forhold inden for serviceerhvervene. Konjunkturbarometeret omfatter dels et spørgsmål om vurderingen af det aktuelle forretningsklima, dels en vurdering af de faktiske forhold og forventningerne til den kommende periode med hensyn til omsætning og beskæftigelse.

1. Konjunkturbarometrets indhold

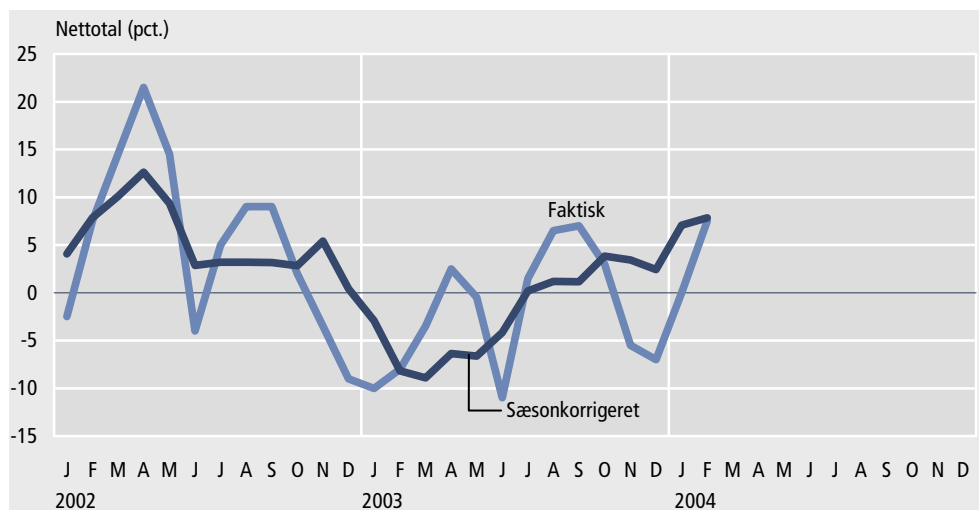
Artiklen beskriver virksomhedernes vurdering af det generelle forretningsklima, samt deres bedømmelse af hhv. omsætning og beskæftigelse i perioden november 2003-januar 2004 og forventningerne til februar-april 2004.

2. Sammensat konjunkturindikator

Den sammensatte konjunkturindikator er 8

Serviceerhvervenes forventninger til de kommende tre måneder er steget med 1 procentpoint til 8 i februar i forhold til 7 i januar, når der korrigeres for sæsonudsving. Det viser den sammensatte konjunkturindikator for serviceerhverv.

Figur 1. Sammensat konjunkturindikator for serviceerhverv.
Forventninger til de kommende tre måneder



Den faktiske konjunkturindikator er en sammenevning af nettotalle for virksomhedernes forventninger til hhv. omsætning og beskæftigelse i perioden februar-april 2004, hvor nettotallet for omsætning er 18 og for beskæftigelse -3.

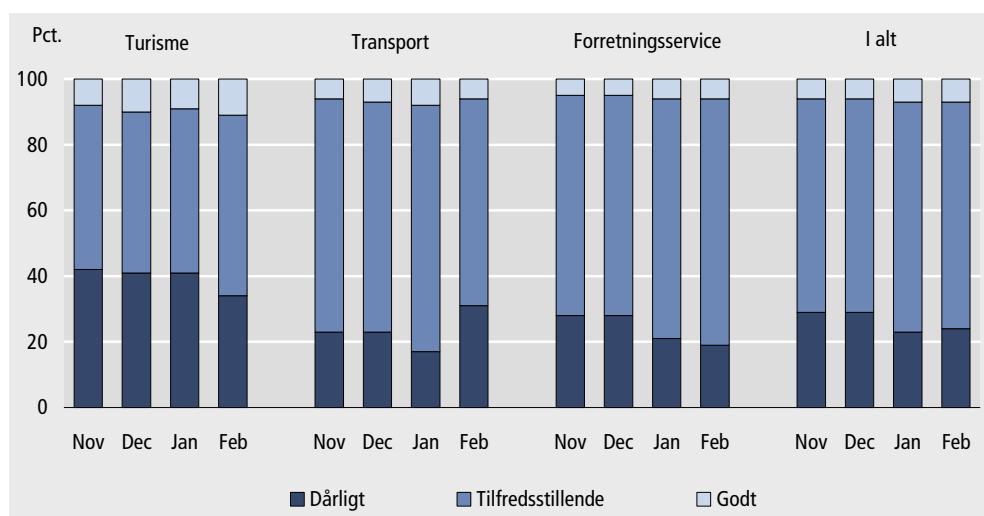
3. Vurdering af det generelle forretningsklima

Tre fjerdedel af virksomhederne finder forretningsklimaet tilfredsstillende

Virksomheder, der repræsenterer 76 pct. af de beskæftigede, fandt ved udgangen af januar måned forretningsklimaet tilfredsstillende eller godt. 7 pct. vurderede, at forretningsklimaet var godt, 69 pct. at det var tilfredsstillende, og 24 pct. at det var dårligt.

På brancheniveau er andelen, der finder det generelle forretningsklima tilfredsstillende eller godt hhv. 66 pct. inden for turisme, 70 pct. indenfor transport og 81 pct. inden for forretningservice.

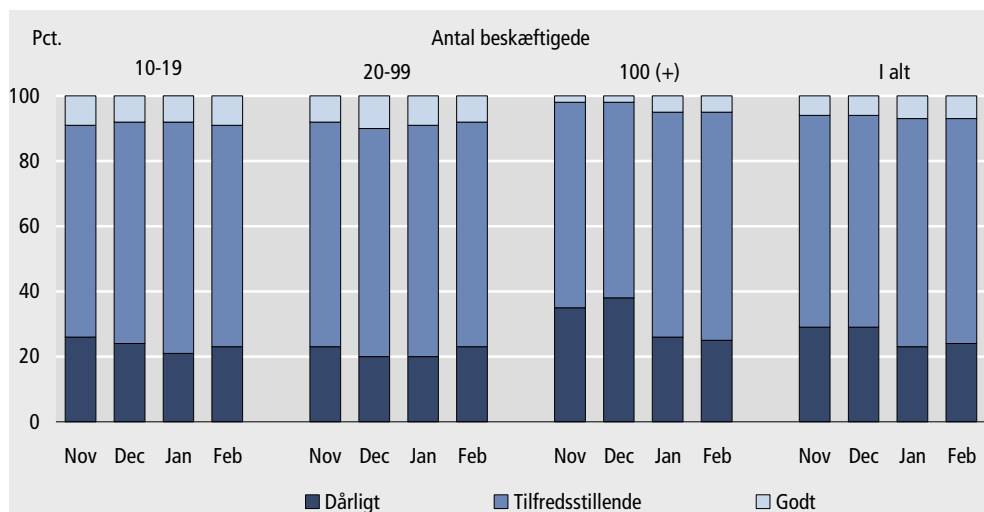
Figur 2. Virksomhedernes vurdering af det generelle forretningsklima i februar 2004, fordelt på brancher



Størst tilfredshed med forretningsklimaet blandt mellemstore virksomheder

Blandt virksomheder med 10-19 ansatte fandt 77 pct. forretningsklimaet tilfredsstillende eller godt. De tilsvarende andele blandt virksomheder med 20-99 ansatte og 100 eller flere ansatte er hhv. 77 pct. og 75 pct.

Figur 3. Virksomhedernes vurdering af det generelle forretningsklima i februar 2004, fordelt på størrelse



4. Forventninger til perioden februar-april 2004

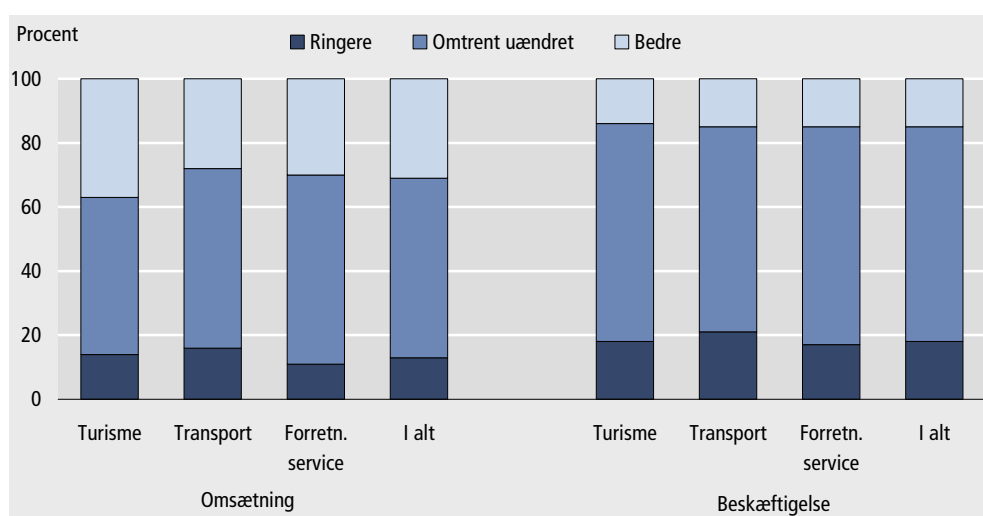
Forventning om stigende omsætning ...

18 pct. netto af virksomhederne i serviceerhvervene forventer stigende omsætning i perioden februar-april 2004. Tallet dækker over, at 31 pct. af virksomhederne forventer øget omsætning, mens 13 pct. forventer en tilbagegang sammenlignet med den foregående periode (november 2003-januar 2004). De positive tendenser ses i alle brancher dog mindst inden for transporterhvervene, hvor nettotallet er 12 pct.

... men lille fald i beskæftigelsen

Generelt venter virksomhederne inden for serviceerhvervene et begrænset fald i beskæftigelsen i perioden februar-april 2004 sammenlignet med den foregående periode. 15 pct. venter øget beskæftigelse, mens 18 pct. forventer en tilbagegang, svarende til et nettotal på -3 pct. Inden for alle tre branchegrupper ventes en lille nedgang, illustreret af nettotal på -4 pct. inden for turisme, -6 pct. inden for transport, og -2 pct. inden for forretningsservice.

Figur 4. Virksomhedernes forventninger til omsætning og beskæftigelse i februar-april 2004, i forhold til november 2003-januar 2004, fordelt på brancher



5. Udviklingen i perioden november 2003-januar 2004

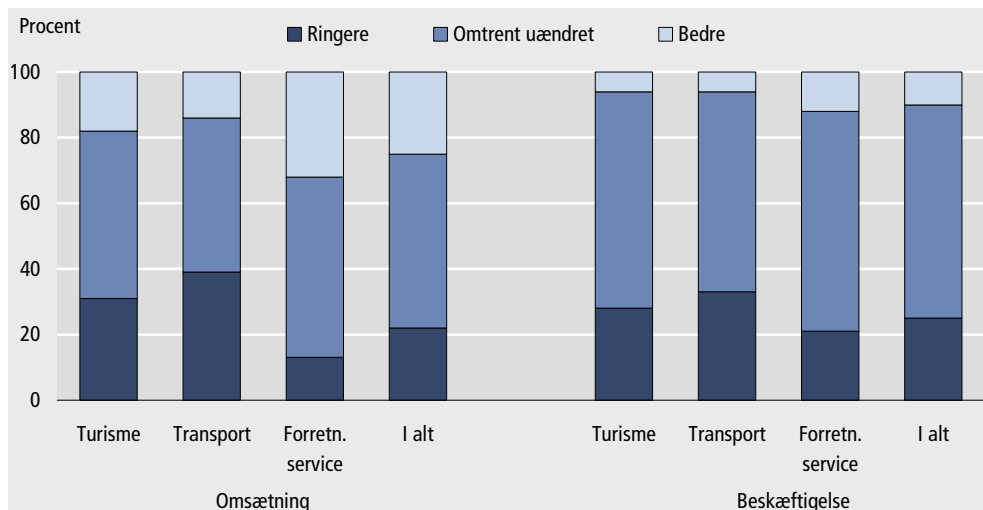
Højere omsætning end i foregående periode ...

Omsætningen i november 2003-januar 2004 var højere end i den foregående 3-måneders periode (august-oktober 2003), jf. figur 5. 25 pct. af virksomhederne vurderede, at omsætningen var bedre end i den foregående periode, mens 22 pct. vurderede at den var ringere. Det samlede nettotal for omsætningen var dermed 3 pct. På brancheniveau var omsætningen inden for forretningsservice en del bedre end i den foregående periode, hvilket nettotallet på 19 pct. viser. For virksomhederne inden for transport og turisme var omsætningen derimod en del ringere end i den foregående periode. For de to branchegrupper var nettotallene hhv. -25 pct. og -13 pct.

... men beskæftigelsen var ringere

Beskæftigelsen i perioden november 2003-januar 2004 var noget ringere end i den foregående periode (august-oktober 2003). Det fremgår af, at 10 pct. af virksomhederne havde større beskæftigelse, mens 25 pct. havde mindre beskæftigelse, og det svarer til et nettotal på -15 pct. For alle branchegrupper: turisme, transport og forretningsservice var beskæftigelsen ringere end i den foregående periode, hvilket nettotallene hhv. -22 pct., -27 pct. og -9 pct. viser.

Figur 5. Virksomhedernes vurdering af omsætning og beskæftigelse i november 2003-januar 2004, i forhold til august-oktober 2003, fordelt på brancher



Omsætningen blev som ventet ...

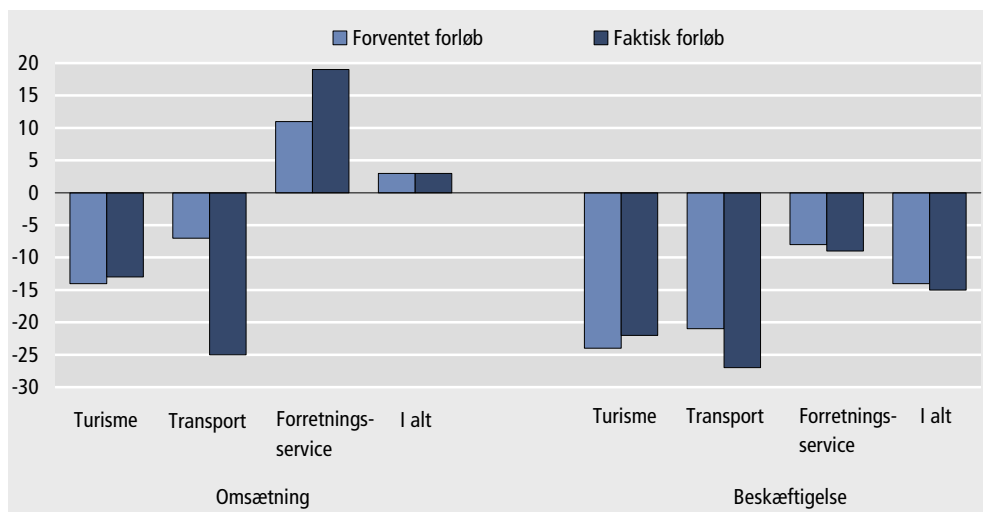
Både omsætning og beskæftigelse i perioden november 2003-januar 2004 kom til at svare til det, der var ventet forud for perioden, jf. figur 6.

Nettoforventningerne var for omsætningens vedkommende 3 pct., hvilket svarede til det faktiske nettoresultat. På brancheniveau var der betydelig forskel imellem forventningerne og det faktiske forløb, navnlig for transporterhvervenes vedkommende. Her var det forventede nettoresultat -7 pct., mens det faktisk e nettoresultat blev -25 pct., svarende til en forskel på -18 procentpoints. For forretningsservice blev resultatet bedre end ventet. Netto 11 pct. havde ventet forøget omsætning, mens det faktiske forløb viste, at netto 19 pct. fik bedre omsætning end ventet.

... mens beskæftigelsen blev en lille smule ringere

På beskæftigelsessiden var der også næsten overensstemmelse mellem det forventede nettoresultat og det faktiske nettoresultat med en forskel -1 procentpoint. På brancheniveau var forskellen mellem det forventede og faktiske resultat hhv. 2 procentpoint for turisme, -6 procentpoint for transport, og -1 procentpoint for forretningsservice.

Figur 6. Serviceerhvervenes forventede og faktiske forløb november 2003-januar 2004, i forhold til august-oktober 2003



Oversigtstabel 1. Forventet og faktisk forløb for serviceerhverv for perioden april-juni 2000 til november 2003-januar 2004.

	Omsætning			Beskæftigelse		
	Forventet forløb	Faktisk forløb	Forskel mellem forventet og faktisk	Forventet forløb	Faktisk forløb	Forskel mellem forventet og faktisk
	Nettotal (pct.)					
April-juni 2000	46	32	-14	25	26	1
Maj-juli 2000	40	32	-8	28	23	-5
Juni-august 2000	24	10	-14	23	15	-8
Juli-september 2000	27	25	-2	22	20	-2
August-oktober 2000	32	20	-12	22	14	-8
September-november 2000	35	26	-9	23	19	-4
Oktober-december 2000	27	32	5	15	20	5
November 2000-januar 2001	12	6	-6	12	-1	-13
December 2000-februar 2001	12	1	-11	11	0	-11
Januar-marts 2001	6	0	-6	5	6	1
Februar-april 2001	20	15	-5	7	8	1
Marts-maj 2001	28	6	-22	13	9	-4
April-juni 2001	19	21	2	13	14	1
Maj-juli 2001	10	9	-1	2	7	5
Juni-august 2001	0	-6	-6	2	1	-1
Juli-september 2001	8	-7	-15	8	-4	-12
August-oktober 2001	15	-11	-26	7	-13	-20
September-november 2001	16	-2	-18	7	-9	-16
Oktober-december 2001	-3	5	8	-13	-4	9
November 2001-januar 2002	-17	-1	16	-22	-11	11
December 2001-februar 2002	-5	-3	2	-12	-12	0
Januar-marts 2002	1	8	7	-6	-2	4
Februar-april 2002	12	11	-1	3	-1	-4
Marts-maj 2002	24	9	-15	5	-2	-7
April-juni 2002	29	7	-22	4	-8	-12
Maj-juli 2002	20	6	-14	9	-1	-10
Juni-august 2002	-4	-3	1	-4	-10	-6
Juli-september 2002	9	-7	-16	1	-8	-9
August-oktober 2002	13	1	-12	5	-10	-15
September-november 2002	20	3	-17	-2	-7	-5
Oktober-december 2002	11	4	-7	-7	-13	-6
November 2002-januar 2003	2	-20	-22	-9	-25	-16
December 2002-februar 2003	-5	-23	-18	-13	-26	-13
Januar-marts 2003	-8	-26	-18	-12	-29	-17
Februar-april 2003	-4	-11	-7	-12	-16	-4
Marts-maj 2003	5	-12	-17	-12	-24	-12
April-juni 2003	10	1	-9	-5	-16	-11
Maj-juli 2003	7	-2	-9	-8	-14	-6
Juni-august 2003	-9	-6	3	-13	-15	-2
Juli-september 2003	6	1	-5	-3	-9	-6
August-oktober 2003	15	3	-12	-2	-10	-8
September-november 2003	15	9	-6	-1	-8	-7
Oktober-december 2003	16	11	-5	-10	-10	0
November 2003-januar 2004	3	3	0	-14	-15	-1

6. Metode

Kvalitative vurderinger

Konjunkturbarometret for serviceerhverv giver et hurtigt og aktuelt billede af forholdene inden for udvalgte dele af servicesektoren. Det omfatter en kvalitativ vurdering af såvel de faktiske forhold i de seneste måneder som forventningerne til de kommende måneder mht. omsætning og beskæftigelse, samt en bedømmelse af det generelle forretningsklima. Metoden er nærmere beskrevet på Danmarks Statistiks hjemmeside, www.dst.dk/varedeklaration under emnegruppen Serviceerhverv.

	Konjunkturbarometret er en tendensundersøgelse, der giver svar på centrale konjunkturmæssige forhold, som er vanskelige at opføre i traditionel statistik.
<i>Sæsonkorrektion</i>	Sæsonkorrektion foretages ved hjælp af X12 ARIMA. Der er ikke korrigeret for handelsdagseffekt.
<i>Stikprøve</i>	Undersøgelsen er baseret på en stikprøve af virksomheder inden for udvalgte serviceerhverv, jf. bilag 1. Stikprøven er opdateret i januar 2002 og repræsenterer ca. 80 pct. af de beskæftigede inden for de udvalgte brancher. Stikprøven er stratificeret ud fra oplysninger om virksomhedernes branche og størrelse, målt i antallet af ansatte. Kun virksomheder med 10 eller flere ansatte i løbet af året er udtrukket. I alt indgår knapt 1.600 virksomheder i undersøgelsen.
<i>Typer af spørgsmål</i>	Spørgsmålene i undersøgelsen er udformet således, at de kan besvares umiddelbart af virksomhedens ledelse. Der indgår spørgsmål om såvel den faktiske udvikling i den seneste tremånedersperiode som forventningerne til den kommende tremåneders periode. Desuden indgår et spørgsmål om den aktuelle vurdering af det generelle forretningsklima.
<i>Tidsreferencer</i>	Grundlaget for virksomhedernes vurdering af omsætning og beskæftigelse er en tremåneders periode, mens vurderingen af det generelle forretningsklima vedrører udgangen af den foregående periode. Det betyder fx, at juni-barometret belyser omsætnings- og beskæftigelsesforventningerne for perioden juni-august, mens vurderingen af forretningsklimaet vedrører udgangen af maj måned.
<i>Relativ fordeling</i>	Virksomhedernes svar tælles med en værdi, som svarer til antallet af ansatte. Antal ansatte er beregnet som et gennemsnit af de fire seneste kvartaler. De sammenvejede tal offentliggøres i form af relative tal, fx 47 pct. bedre, 42 pct. omtrent uændret, og 11 pct. ringere for virksomhedernes vurdering af omsætningen i den kommende periode, sammenholdt med den netop forløbne periode. Dvs., at virksomheder, der repræsenterer 47 pct. af de ansatte har svaret, at de forventer en bedre omsætning, 42 pct. har vurderet at den vil blive omtrent uændret, og 11 pct. forventer, at den bliver ringere i den kommende periode.
<i>Nettotal</i>	Nettotal beregnes som forskellen mellem procenttallene for "bedre" og "ringere", og må fortolkes som tendensen i udviklingen. Nettotallet siger således intet om størrelsen af væksten eller tilbagegangen. Et nettotal på fx +36 pct. for omsætningen er således ikke udtryk for en forventet vækstrate på 36 pct. Tallet er derimod udtryk for, at der forventes fremgang i omsætningen (netto) i virksomheder, der repræsenterer 36 pct. af de ansatte.

7. Offentliggørelse

<i>Branchegrupper</i>	Konjunkturbarometret offentliggøres for 7 branchegrupper, som gør det muligt at følge udviklingen inden for dansk serviceerhvervs mest betydende brancher. Desuden offentliggøres konjunkturbarometret fordelt på kombinationen af de 3 hovedområder: Turisme, Transport og Forretningsservice og 3 størrelsesgrupper: 10-19 fuldtidsansatte, 20-99 fuldtidsansatte og 100 eller flere fuldtidsansatte. Konjunkturbarometrets resultater offentliggøres i følgende publikationer:
<i>Nyt</i>	<i>Nyt fra Danmarks Statistik</i> ved udgangen af hver måned.
<i>Serviceerhverv</i>	<i>Serviceerhverv</i> (Statistiske Efterretninger, indeværende serie), normalt indenfor en uge efter offentliggørelsen i <i>Nyt fra Danmarks Statistik</i> .
<i>Databanker</i>	Resultaterne af konjunkturbarometret offentliggøres også i Danmarks Statistikbank www.statistikbanken.dk

Servicemuligheder Der er mulighed for at foretage særkørsler på det indsamlede materiale.

8. Tabeloversigt

Artiklen indeholder følgende tabeller:

Tabel 1	Sammensat konjunkturindikator for serviceerhverv. April 2000-februar 2004
Tabel 2	Vurdering af det generelle forretningsklima, februar 2004. Fordelt på brancher.
Tabel 3	Vurdering af det generelle forretningsklima, februar 2004. Fordelt på brancher og størrelsesgrupper.
Tabel 4	Faktisk forløb i perioden november 2003-januar 2004 og forventninger til perioden februar-april 2004. Fordelt på brancher.
Tabel 5	Faktisk forløb i perioden november 2003- januar 2004 og forventninger til perioden februar-april 2004. Fordelt på brancher og størrelsesgrupper.
Tabel 6	Forventet og faktisk forløb for perioden november 2003-januar 2004 i forhold til perioden august-oktober 2003.
Bilag 1	Spørgeskema for konjunkturbarometer for serviceerhverv februar 2004.
Bilag 2	Oversigt over brancher, der indgår i konjunkturbarometer for serviceerhverv.

Henvendelse Bao Chau Do, tlf. 39 17 38 72, bcd@dst.dk
Mette K. Sørensen, tlf. 39 17 31 12, mks@dst.dk

En tilsvarende opgørelse for januar er offentliggjort i indeværende serie 2004:5.

Tabel 1.

Sammensat konjunkturindikator for serviceerhverv

		Omsætning	Beskæftigelse	Sammensat konjunktur- indikator	Sæsonkorrigeret konjunktur- indikator	
		Nettotal (pct.)				
2000	April	46	25	36	27	
	Maj	40	28	34	28	
	Juni	24	23	24	31	
	Juli	27	22	25	23	
	August	32	22	27	21	
	September	35	23	29	23	
	Oktober	27	15	21	22	
	November	12	12	12	21	
	December	12	11	12	21	
	2001	Januar	6	5	6	13
		Februar	20	7	14	14
		Marts	28	13	21	16
April		19	13	16	7	
Maj		10	2	6	0	
Juni		0	2	1	8	
Juli		8	8	8	6	
August		15	7	11	5	
September		16	7	12	6	
Oktober		-3	-13	-8	-7	
November		-17	-22	-20	-11	
December		-5	-12	-9	0	
2002	Januar	1	-6	-3	4	
	Februar	12	3	8	8	
	Marts	24	5	15	10	
	April	29	14	22	13	
	Maj	20	9	15	9	
	Juni	-4	-4	-4	3	
	Juli	9	1	5	3	
	August	13	5	9	3	
	September	20	-2	9	3	
	Oktober	11	-7	2	3	
	November	2	-9	-4	5	
	December	-5	-13	-9	0	
2003	Januar	-8	-12	-10	-3	
	Februar	-4	-12	-8	-8	
	Marts	5	-12	-4	-9	
	April	10	-5	3	-6	
	Maj	7	-8	-1	-7	
	Juni	-9	-13	-11	-4	
	Juli	6	-3	2	0	
	August	15	-2	7	1	
	September	15	-1	7	1	
	Oktober	16	-10	3	4	
	November	3	-14	-6	3	
	December	-3	-11	-7	2	
2004	Januar	6	-6	0	7	
	Februar	18	-3	8	8	

Tabel 2.

Vurdering af det generelle forretningsklima, februar 2004. Fordelt på brancher

	Nettotal	Dårligt	Tilfreds- stillende	Godt
	pct.			
I alt	-17	24	69	7
Turisme	-23	34	55	11
Hoteller/ overnatning	-35	44	47	9
Restauranter	-2	19	64	17
Rejsebureauer	-18	26	66	8
Transport	-25	31	63	6
Forretningsservice	-13	19	75	6
Udlejning	-22	27	68	5
Edb-virksomhed	-12	16	80	4
Forretningsservice i øvrigt	-12	20	72	8

Tabel 3.

Vurdering af det generelle forretningsklima februar 2004.
Fordelt på brancher og størrelsesgrupper

	Nettotal	Dårligt	Tilfreds- stillende	Godt
	pct.			
I alt	-17	24	69	7
10-19 ansatte	-14	23	68	9
20-99 ansatte	-15	23	69	8
100 og derover	-20	25	70	5
Turisme	-23	34	55	11
10-19 ansatte	-15	27	61	12
20-99 ansatte	-17	31	55	14
100 og derover	-38	44	50	6
Transport	-25	31	63	6
10-19 ansatte	-25	29	67	4
20-99 ansatte	-24	29	66	5
100 og derover	-28	36	56	8
Forretningsservice	-13	19	75	6
10-19 ansatte	-6	17	72	11
20-99 ansatte	-9	17	75	8
100 og derover	-16	20	76	4

Tabel 4. Faktisk forløb i perioden november 2003-januar 2004 og forventninger til perioden februar-april 2004. Fordelt på brancher

	Faktisk forløb i november 2003-januar 2004 i forhold til august-oktober 2003				Forventet forløb i februar-april 2004 i forhold til november 2003-januar 2004			
	Nettotal	Ringere	Omtrent uændret	Bedre	Nettotal	Ringere	Omtrent uændret	Bedre
	omsætning (pct.)							
I alt	3	22	53	25	18	13	56	31
Turisme	-13	31	51	18	23	14	49	37
Hoteller/ overnatning	-20	34	52	14	24	11	54	35
Restauranter	6	22	50	28	4	24	48	28
Rejsebureauer	-17	33	51	16	45	10	35	55
Transport	-25	39	47	14	12	16	56	28
Forretningsservice	19	13	55	32	19	11	59	30
Udlejning	-20	41	38	21	24	8	60	32
Edb-virksomhed	34	6	54	40	13	8	71	21
Forretningsservice i øvrigt	11	16	57	27	22	13	52	35
	beskæftigelse (pct.)							
I alt	-15	25	65	10	-3	18	67	15
Turisme	-22	28	66	6	-4	18	68	14
Hoteller/ overnatning	-27	30	67	3	3	10	77	13
Restauranter	-11	22	67	11	-13	31	51	18
Rejsebureauer	-22	29	64	7	-13	22	69	9
Transport	-27	33	61	6	-6	21	64	15
Forretningsservice	-9	21	67	12	-2	17	68	15
Udlejning	-8	15	78	7	-15	21	73	6
Edb-virksomhed	1	12	75	13	5	8	79	13
Forretningsservice i øvrigt	-16	27	62	11	-5	21	63	16

Tabel 5. Faktisk forløb i perioden november 2003-januar 2004 og forventninger til perioden februar-april 2004. Fordelt på brancher og størrelsesgrupper

	Faktisk forløb i november 2003-januar 2004 i forhold til august-oktober 2003				Forventet forløb i februar-april 2004 i forhold til november 2003-januar 2004			
	Nettotal	Ringere	Omtrent uændret	Bedre	Nettotal	Ringere	Omtrent uændret	Bedre
	omsætning (pct.)							
I alt	3	22	53	25	18	13	56	31
10-19 ansatte	-8	28	52	20	2	22	54	24
20-99 ansatte	-2	24	54	22	15	15	55	30
100 og derover	12	18	52	30	25	8	59	33
Turisme	-13	31	51	18	23	14	49	37
10-19 ansatte	-14	37	40	23	8	26	40	34
20-99 ansatte	-10	30	50	20	28	13	46	41
100 og derover	-15	26	63	11	25	7	61	32
Transport	-25	39	47	14	12	16	56	28
10-19 ansatte	-39	52	35	13	-7	28	51	21
20-99 ansatte	-18	32	54	14	2	18	62	20
100 og derover	-26	42	42	16	37	7	49	44
Forretningsservice	19	13	55	32	19	11	59	30
10-19 ansatte	13	11	65	24	6	16	62	22
20-99 ansatte	10	17	56	27	18	13	56	31
100 og derover	24	12	52	36	23	8	61	31
	beskæftigelse (pct.)							
I alt	-15	25	65	10	-3	18	67	15
10-19 ansatte	-11	19	73	8	-4	19	66	15
20-99 ansatte	-10	23	64	13	0	16	68	16
100 og derover	-22	29	64	7	-5	19	67	14
Turisme	-22	28	66	6	-4	18	68	14
10-19 ansatte	-24	29	66	5	-4	25	54	21
20-99 ansatte	-18	26	66	8	0	18	64	18
100 og derover	-26	29	68	3	-13	13	87	0
Transport	-27	33	61	6	-6	21	64	15
10-19 ansatte	-31	36	59	5	-14	28	58	14
20-99 ansatte	-21	30	61	9	-9	22	65	13
100 og derover	-33	36	61	3	1	17	65	18
Forretningsservice	-9	21	67	12	-2	17	68	15
10-19 ansatte	6	5	84	11	2	11	76	13
20-99 ansatte	1	17	65	18	5	12	71	17
100 og derover	-19	28	63	9	-6	20	66	14

Tabel 6. Forventet og faktisk forløb for perioden november 2003-januar 2004 i forhold til perioden august-oktober 2003

	Turisme	Transport	Forretningsservice	I alt
	Nettotal (procent)			
Forventet forløb (november 2003-januar 2004)				
Omsætning	-14	-7	11	3
Beskæftigelse	-24	-21	-8	-14
Faktisk forløb (november 2003-januar 2004)				
Omsætning	-13	-25	19	3
Beskæftigelse	-22	-27	-9	-15
Forskel mellem forventet og faktisk forløb				
Omsætning	1	-18	8	0
Beskæftigelse	2	-6	-1	-1



Bedes indsendt til Danmarks Statistik senest **5. februar 2004**

Journal nr.

CVR-nr.

Hvis virksomheden har ændret adresse mv., eller hvis De har kommentarer til skemaet, kan De skrive dem i rubrikken bemærkninger nederst på siden.

Konjunkturbarometer for serviceerhverv februar 2004

Ved besvarelsen bedes De se bort fra normale sæsonbestemte ændringer.

Hvordan vurderer De det generelle forretningsklima ved udgangen af januar 2004

Det generelle forretningsklima dårligt tilfredsstillende godt

Hvordan vurderer De, at udviklingen i perioden november 2003-januar 2004 har været for Deres virksomhed sammenlignet med perioden august-oktober 2003

Omsætning ringere omtrent uændret bedre

Beskæftigelse ved udgangen af perioden ringere omtrent uændret bedre

Hvordan forventer De, at udviklingen vil være i perioden februar-april 2004 i Deres virksomhed sammenlignet med perioden november 2003-januar 2004

Omsætning ringere omtrent uændret bedre

Beskæftigelse ved udgangen af perioden ringere omtrent uændret bedre

Bemærkninger:

Eventuel telefonisk henvendelse bedes rettet til

Navn

Dato

Telefonnummer

Lokalnummer

Underskrift samt eventuelt firmastempel

Bilag 2. Oversigt over brancher, der indgår i konjunkturbarometer for serviceerhverv

1. Turisme	Hoteller og anden overnatning	551110	Hoteller med restauration		
		551120	Konferencecentre og kursusjendomme		
		551200	Hoteller uden restauration		
		552100	Vandrerhjem		
		552200	Campingpladser		
		552310	Feriecentre		
		633010	Turistbureauer		
		703130	Ferieboligudlejning		
		Restaurationer	553010	Restauranter	
		2. Transport	Rejsebureauer	633020	Rejsebureauer, turarrangerende
633030	Rejsebureauer, billetudstedende				
602410	Vognmandsvirksomhed				
3. Forretningsservice	Udlejning	602420	Flytteforretninger		
		634020	Speditørvirksomhed		
		711000	Biludlejning		
		712110	Udlejning af containere		
		712190	Udlejning af lastbiler og andet materiel til landtransport		
		713200	Udlejning af entreprenørmateriel		
		713310	Udlejning edb-maskiner og edb-udstyr		
		713320	Udlejning af kontormaskiner		
		713400	Udlejning af maskiner og udstyr i øvrigt		
		714010	Udlejning af videobånd		
Edb-virksomhed	Udlejning	714090	Udlejning af varer til personligt brug og til brug i husholdninger i øvrigt		
		721000	Konsulentvirksomhed vedr. hardware		
		722000	Udvikling og konsulentbistand i forbindelse med software		
		723000	Databehandling		
		724000	Databaseværter og -formidlere		
		725000	Reparation og vedligeholdelse af kontormaskiner og edb-udstyr		
		726000	Anden virksomhed i forbindelse med databehandling		
		Forretnings-service	Udlejning	741100	Advokatvirksomhed
				741200	Revisions- og bogføringsvirksomhed
				741300	Meningsmåling og markedsanalyse
742010	Rådgivende ingeniørvirksomhed i forbindelse med byggeri og anlægsarbejder				
742020	Rådgivende ingeniørvirksomhed inden for produktions- og maskinteknik				
742040	Arkitektvirksomhed				
744010	Reklamebureauvirksomhed				
745020	Vikarbureauer				
745030	Rådgivning og medvirken ved personaleudvælgelse				
748440	Kongres-, messe- og udstillingsaktiviteter				

SERVICEERHVERV 2004:11
Statistiske Efterretninger
ISSN (trykt udgave) 1399-0640
ISSN (elektronisk udgave) 1601-0965
www.dst.dk/efterretninger

Abonnement (internet) for 2004: 675,00 kr.
Abonnement (papir) for 2004: 1.286,00 kr.
Løssalg: 37,00 kr.
Ekspeditionsgebyr: 30 kr.
Salg hele døgnet: publsalg@dst.dk, tlf. 39 17 30 20 eller www.dst.dk
© Danmarks Statistik, Sejrøgade 11, 2100 København Ø.
Tryk: Danmarks Statistiks Trykkeri
