

Konjunkturbarometer for serviceerhverv januar 2004

Serviceerhvervenes forventninger til de kommende tre måneder er steget med 5 procentpoint til 8 i januar i forhold til 3 i december, når der korrigeres for sæsonudsving. Det viser den sammensatte konjunkturindikator for serviceerhverv.

Resultaterne er baseret på en månedlig spørgeskemaundersøgelse blandt virksomheder inden for servicesektoren med ti eller flere ansatte. Virksomhederne er fordelt på hhv. turisme, transport og forretningsservice. Konjunkturbarometeret giver svar på centrale konjunkturmæssige forhold inden for serviceerhvervene. Konjunkturbarometeret omfatter dels et spørgsmål om vurderingen af det aktuelle forretningsklima, dels en vurdering af de faktiske forhold og forventningerne til den kommende periode med hensyn til omsætning og beskæftigelse.

1. Konjunkturbarometrets indhold

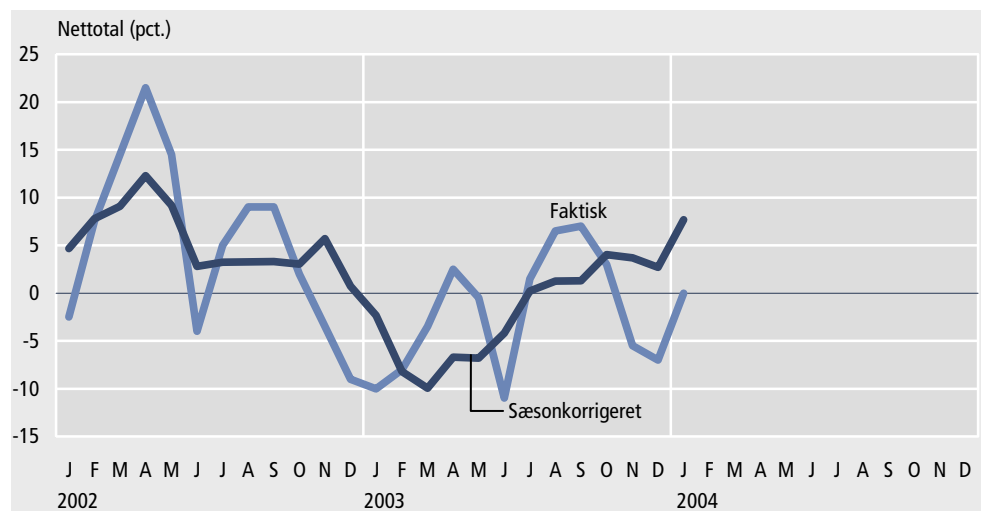
Artiklen beskriver virksomhedernes vurdering af det generelle forretningsklima, samt deres bedømmelse af hhv. omsætning og beskæftigelse i perioden oktober-december 2003 og forventningerne til januar-marts 2004.

2. Sammensat konjunkturindikator

Den sammensatte konjunkturindikator er 8

Serviceerhvervenes forventninger til de kommende tre måneder er steget med 5 procentpoint til 8 i januar i forhold til 3 i december, når der korrigeres for sæsonudsving. Det viser den sammensatte konjunkturindikator for serviceerhverv.

Figur 1. Sammensat konjunkturindikator for serviceerhverv. Januar-marts 2002



Den faktiske konjunkturindikator er en sammenvæjning af nettotallene for virksomhedernes forventninger til hhv. omsætning og beskæftigelse i perioden januar-marts 2004, hvor nettotallet for omsætning er 6 og for beskæftigelse -6.



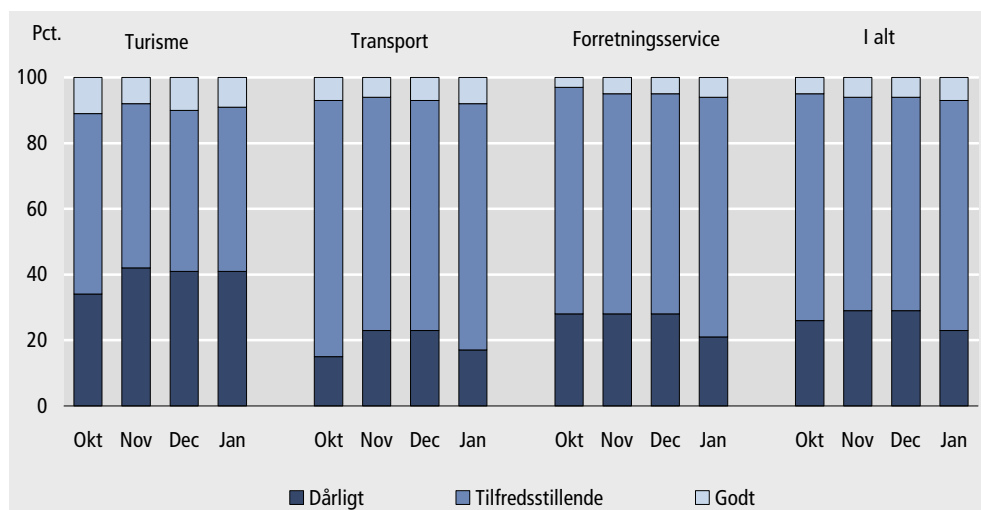
3. Vurdering af det generelle forretningsklima

Tre fjerdedel af virksomhederne finder forretningsklimaet tilfredsstillende

Virksomheder, der repræsenterer 77 pct. af de beskæftigede, fandt ved udgangen af december måned forretningsklimaet tilfredsstillende eller godt. 7 pct. vurderede, at forretningsklimaet var godt, 70 pct. at det var tilfredsstillende, og 23 pct. at det var dårligt.

På brancheniveau er andelen, der finder det generelle forretningsklima tilfredsstillende eller godt hhv. 59 pct. inden for turisme, 83 pct. indenfor transport og 79 pct. inden for forretningsservice.

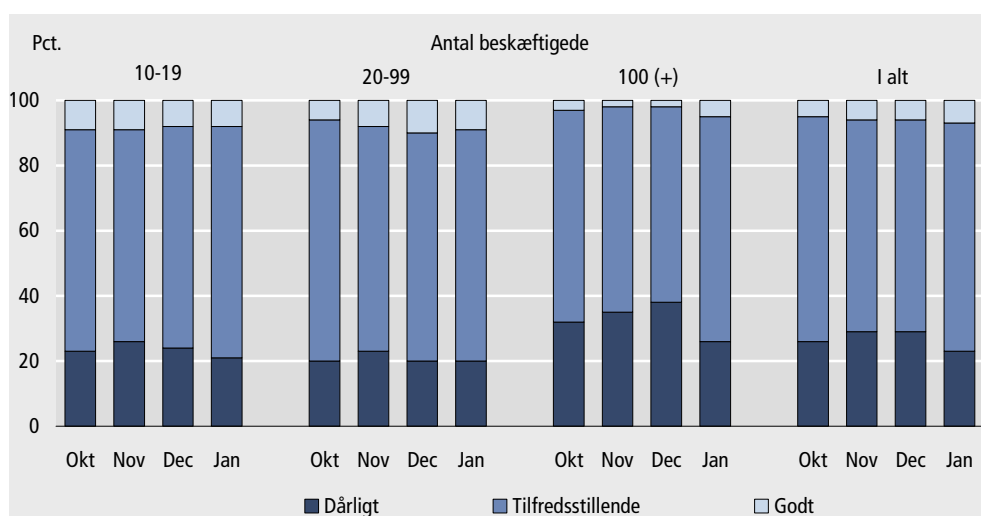
Figur 2. Virksomhedernes vurdering af det generelle forretningsklima i januar 2004, fordelt på brancher



Størst tilfredshed med forretningsklimaet blandt mellemstore virksomheder

Blandt virksomheder med 10-19 ansatte fandt 79 pct. forretningsklimaet tilfredsstillende eller godt. De tilsvarende andele blandt virksomheder med 20-99 ansatte og 100 eller flere ansatte er hhv. 80 pct. og 74 pct.

Figur 3. Virksomhedernes vurdering af det generelle forretningsklima i januar 2004, fordelt på størrelse



4. Forventninger til perioden januar-marts 2004

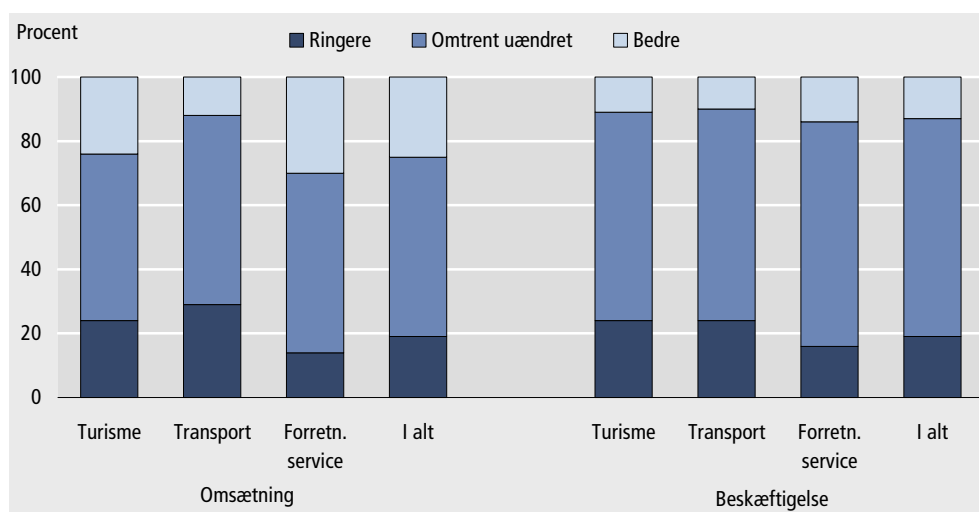
Der ventes stigning i omsætningen ...

Netto forventer 6 pct. af virksomhederne i serviceerhvervene stigende omsætning i perioden januar til marts 2004. Tallet dækker over, at 25 pct. af virksomhederne forventer øget omsætning, mens 19 pct. forventer en tilbagegang sammenlignet med den foregående periode (oktober-december 2003). Det er alene inden for forretningsservice man finder de positive forventninger, med et nettotal på 16 pct. Inden for transport er forventningerne til omsætningsudviklingen negative med et nettotal på -17 pct. Det er tale om stabil udsigt inden for turisme.

... men fald i beskæftigelsen

Generelt venter virksomhederne inden for serviceerhvervene en nedgang i beskæftigelsen i perioden januar til marts 2004 sammenlignet med den foregående periode (oktober-december 2003). 13 pct. venter øget beskæftigelse, mens 19 pct. forventer en tilbagegang, svarende til et nettotal på -6 pct. Især inden for turisme og transport ventes færre beskæftigede i den kommende periode. Det fremgår af nettotallene på henholdsvis -13 pct. og -14 pct. Også inden for forretningsservice forventes færre beskæftigede, og her er nettotallet -2 pct.

Figur 4. Virksomhedernes forventninger til omsætning og beskæftigelse i januar-marts 2004, i forhold til oktober-december 2003, fordelt på brancher



5. Udviklingen i perioden oktober-december 2003

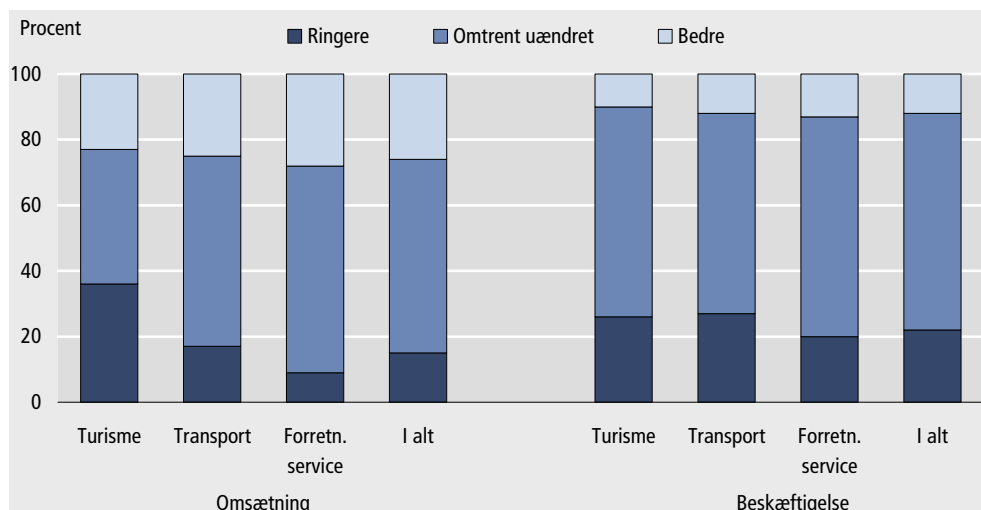
Højere omsætning end i foregående periode ...

Omsætningen i oktober-december 2003 var højere end i den foregående 3-måneders periode (juli-september 2003), jf. figur 5. 26 pct. af virksomhederne vurderede, at omsætningen var bedre end i den foregående periode, mens 15 pct. vurderede at den var ringere. Det samlede nettotal for omsætningen var dermed 11 pct. På brancheniveau var omsætningen inden for forretningsservice en del bedre end i den foregående periode, hvilket nettotallet på 19 pct. viser. For virksomhederne inden for transport var omsætningen højere end i den foregående periode, mens virksomhederne inden for turisme havde en del ringere omsætning. For de to branchegrupper var nettotalerne hhv. 8 pct. og -13 pct.

... men beskæftigelsen var ringere

Beskæftigelsen i perioden oktober-december 2003 var en del ringere end i den foregående periode (juli-september 2003). Det fremgår af, at 12 pct. af virksomhederne havde større beskæftigelse, mens 22 pct. havde mindre beskæftigelse, og det svarer til et nettotal på -10 pct. For alle branchegrupper: turisme, transport og forretningsservice var beskæftigelsen en del ringere end i den foregående periode, hvilket nettotalene hhv. -16 pct., -15 pct. og -7 pct. viser.

Figur 5. Virksomhedernes vurdering af omsætning og beskæftigelse i oktober-december 2003, i forhold til juli-september 2003, fordelt på brancher



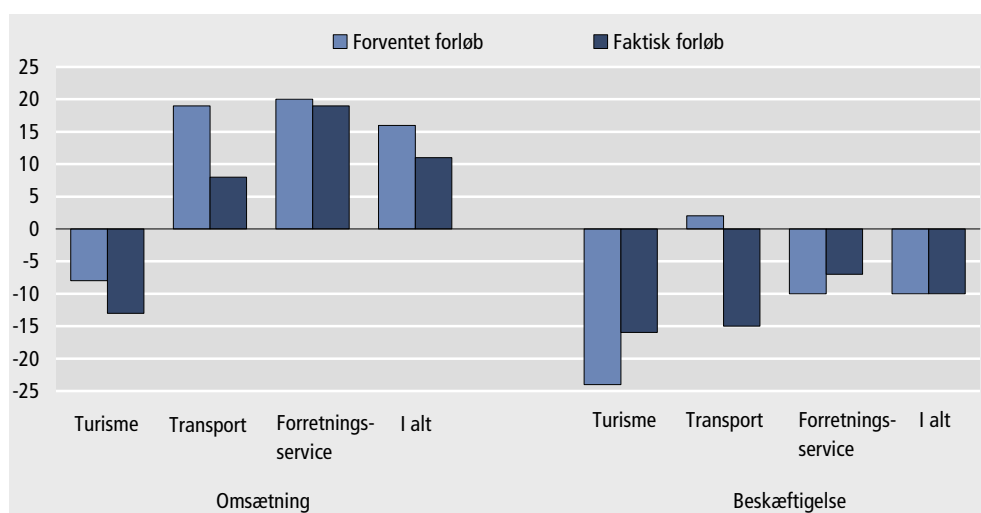
Omsætningen blev ringere end forventet

Omsætningen i oktober-december 2003 blev ringere end ventet forud for perioden, jf. figur 6.

Nettoforventningerne for omsætningens vedkommende var til perioden 16 pct., mens det faktiske nettoresultat blev 11 pct., svarende til en forskel på -5 procentpoint. På brancheniveau var forskellen mellem forventninger og faktisk resultat hhv. -5 procentpoint for turisme, -11 procentpoint for transport og -1 pct. for forretningsservice.

På beskæftigelsessiden var der ingen forskel mellem det forventede nettoresultat og det faktiske nettoresultat. På brancheniveau var forskellen mellem det forventede og faktiske resultat hhv. 8 procentpoint for turisme, -17 procentpoint for transport, og 3 procentpoint for forretningsservice.

Figur 6. Serviceerhvervenes forventede og faktiske forløb oktober-december 2003, i forhold til juli-september 2003



Oversigtstabel 1. Forventet og faktisk forløb for serviceerhverv for perioden april-juni 2000 til oktober-december 2003.

	Omsætning			Beskæftigelse		
	Forventet forløb	Faktisk forløb	Forskel mellem forventet og faktisk	Forventet forløb	Faktisk forløb	Forskel mellem forventet og faktisk
	Nettotal (pct.)					
April-juni 2000	46	32	-14	25	26	1
Maj-juli 2000	40	32	-8	28	23	-5
Juni-august 2000	24	10	-14	23	15	-8
Juli-september 2000	27	25	-2	22	20	-2
August-oktober 2000	32	20	-12	22	14	-8
September-november 2000	35	26	-9	23	19	-4
Oktober-december 2000	27	32	5	15	20	5
November 2000-januar 2001	12	6	-6	12	-1	-13
December 2000-februar 2001	12	1	-11	11	0	-11
Januar-marts 2001	6	0	-6	5	6	1
Februar-april 2001	20	15	-5	7	8	1
Marts-maj 2001	28	6	-22	13	9	-4
April-juni 2001	19	21	2	13	14	1
Maj-juli 2001	10	9	-1	2	7	5
Juni-august 2001	0	-6	-6	2	1	-1
Juli-september 2001	8	-7	-15	8	-4	-12
August-oktober 2001	15	-11	-26	7	-13	-20
September-november 2001	16	-2	-18	7	-9	-16
Oktober-december 2001	-3	5	8	-13	-4	9
November 2001-januar 2002	-17	-1	16	-22	-11	11
December 2001-februar 2002	-5	-3	2	-12	-12	0
Januar-marts 2002	1	8	7	-6	-2	4
Februar-april 2002	12	11	-1	3	-1	-4
Marts-maj 2002	24	9	-15	5	-2	-7
April-juni 2002	29	7	-22	4	-8	-12
Maj-juli 2002	20	6	-14	9	-1	-10
Juni-august 2002	-4	-3	1	-4	-10	-6
Juli-september 2002	9	-7	-16	1	-8	-9
August-oktober 2002	13	1	-12	5	-10	-15
September-november 2002	20	3	-17	-2	-7	-5
Oktober-december 2002	11	4	-7	-7	-13	-6
November 2002-januar 2003	2	-20	-22	-9	-25	-16
December 2002-februar 2003	-5	-23	-18	-13	-26	-13
Januar-marts 2003	-8	-26	-18	-12	-29	-17
Februar-april 2003	-4	-11	-7	-12	-16	-4
Marts-maj 2003	5	-12	-17	-12	-24	-12
April-juni 2003	10	1	-9	-5	-16	-11
Maj-juli 2003	7	-2	-9	-8	-14	-6
Juni-august 2003	-9	-6	3	-13	-15	-2
Juli-september 2003	6	1	-5	-3	-9	-6
August-oktober 2003	15	3	-12	-2	-10	-8
September-november 2003	15	9	-6	-1	-8	-7
Oktober-december 2003	16	11	-5	-10	-10	0

6. Metode

Kvalitative vurderinger

Konjunkturbarometret for serviceerhverv giver et hurtigt og aktuelt billede af forholdene inden for udvalgte dele af servicesektoren. Det omfatter en kvalitativ vurdering af såvel de faktiske forhold i de seneste måneder som forventningerne til de kommende måneder mht. omsætning og beskæftigelse, samt en bedømmelse af det generelle forretningsklima. Metoden er nærmere beskrevet på Danmarks Statistiks hjemmeside, www.dst.dk/varedeklaration under emnegruppen Serviceerhverv.

	Konjunkturbarometret er en tendensundersøgelse, der giver svar på centrale konjunkturmæssige forhold, som er vanskelige at opføre i traditionel statistik.
<i>Sæsonkorrektion</i>	Sæsonkorrektion foretages ved hjælp af X12 ARIMA. Der er ikke korrigeret for handelsdagseffekt.
<i>Stikprøve</i>	Undersøgelsen er baseret på en stikprøve af virksomheder inden for udvalgte serviceerhverv, jf. bilag 1. Stikprøven er opdateret i januar 2002 og repræsenterer ca. 80 pct. af de beskæftigede inden for de udvalgte brancher. Stikprøven er stratificeret ud fra oplysninger om virksomhedernes branche og størrelse, målt i antallet af ansatte. Kun virksomheder med 10 eller flere ansatte i løbet af året er udtrukket. I alt indgår knapt 1.600 virksomheder i undersøgelsen.
<i>Typer af spørgsmål</i>	Spørgsmålene i undersøgelsen er udformet således, at de kan besvares umiddelbart af virksomhedens ledelse. Der indgår spørgsmål om såvel den faktiske udvikling i den seneste tremånedersperiode som forventningerne til den kommende tremåneders periode. Desuden indgår et spørgsmål om den aktuelle vurdering af det generelle forretningsklima.
<i>Tidsreferencer</i>	Grundlaget for virksomhedernes vurdering af omsætning og beskæftigelse er en tremåneders periode, mens vurderingen af det generelle forretningsklima vedrører udgangen af den foregående periode. Det betyder fx, at juni-barometret belyser omsætnings- og beskæftigelsesforventningerne for perioden juni-august, mens vurderingen af forretningsklimaet vedrører udgangen af maj måned.
<i>Relativ fordeling</i>	Virksomhedernes svar tælles med en værdi, som svarer til antallet af ansatte. Antal ansatte er beregnet som et gennemsnit af de fire seneste kvartaler. De sammenvejede tal offentliggøres i form af relative tal, fx 47 pct. bedre, 42 pct. omtrent uændret, og 11 pct. ringere for virksomhedernes vurdering af omsætningen i den kommende periode, sammenholdt med den netop forløbne periode. Dvs., at virksomheder, der repræsenterer 47 pct. af de ansatte har svaret, at de forventer en bedre omsætning, 42 pct. har vurderet at den vil blive omtrent uændret, og 11 pct. forventer, at den bliver ringere i den kommende periode.
<i>Nettotal</i>	Nettotal beregnes som forskellen mellem procenttallene for "bedre" og "ringere", og må fortolkes som tendensen i udviklingen. Nettotallet siger således intet om størrelsen af væksten eller tilbagegangen. Et nettotal på fx +36 pct. for omsætningen er således ikke udtryk for en forventet vækstrate på 36 pct. Tallet er derimod udtryk for, at der forventes fremgang i omsætningen (netto) i virksomheder, der repræsenterer 36 pct. af de ansatte.

7. Offentliggørelse

<i>Branchegrupper</i>	Konjunkturbarometret offentliggøres for 7 branchegrupper, som gør det muligt at følge udviklingen inden for dansk serviceerhvervs mest betydende brancher. Desuden offentliggøres konjunkturbarometret fordelt på kombinationen af de 3 hovedområder: Turisme, Transport og Forretningsservice og 3 størrelsesgrupper: 10-19 fuldtidsansatte, 20-99 fuldtidsansatte og 100 eller flere fuldtidsansatte. Konjunkturbarometrets resultater offentliggøres i følgende publikationer:
<i>Nyt</i>	<i>Nyt fra Danmarks Statistik</i> ved udgangen af hver måned.
<i>Serviceerhverv</i>	<i>Serviceerhverv</i> (Statistiske Efterretninger, indeværende serie), normalt indenfor en uge efter offentliggørelsen i <i>Nyt fra Danmarks Statistik</i> .
<i>Databanker</i>	Resultaterne af konjunkturbarometret offentliggøres også i Danmarks Statistikbank www.statistikbanken.dk

Servicemuligheder Der er mulighed for at foretage særkørsler på det indsamlede materiale.

8. Tabeloversigt

Artiklen indeholder følgende tabeller:

Tabel 1	Sammensat konjunkturindikator for serviceerhverv. April 2000-januar 2004
Tabel 2	Vurdering af det generelle forretningsklima, januar 2004. Fordelt på brancher.
Tabel 3	Vurdering af det generelle forretningsklima, januar 2004. Fordelt på brancher og størrelsesgrupper.
Tabel 4	Faktisk forløb i perioden oktober-december 2003 og forventninger til perioden januar-marts 2004. Fordelt på brancher.
Tabel 5	Faktisk forløb i perioden oktober-december 2003 og forventninger til perioden januar-marts 2004. Fordelt på brancher og størrelsesgrupper.
Tabel 6	Forventet og faktisk forløb for perioden oktober-december 2003 i forhold til perioden juli-september 2003.
Bilag 1	Spørgeskema for konjunkturbarometer for serviceerhverv januar 2004.
Bilag 2	Oversigt over brancher, der indgår i konjunkturbarometer for serviceerhverv.

Henvendelse Bao Chau Do, tlf. 39 17 38 72, bcd@dst.dk
Mette K. Sørensen, tlf. 39 17 31 12, mks@dst.dk

En tilsvarende opgørelse for december er offentliggjort i indeværende serie 2004:1.

Tabel 1.

Sammensat konjunkturindikator for serviceerhverv

		Omsætning	Beskæftigelse	Sammensat konjunktur- indikator	Sæsonkorrigeret konjunktur- indikator	
		Nettotal (pct.)				
2000	April	46	25	36	26	
	Maj	40	28	34	28	
	Juni	24	23	24	31	
	Juli	27	22	25	23	
	August	32	22	27	21	
	September	35	23	29	23	
	Oktober	27	15	21	22	
	November	12	12	12	22	
	December	12	11	12	22	
	2001	Januar	6	5	6	14
		Februar	20	7	14	14
		Marts	28	13	21	15
April		19	13	16	6	
Maj		10	2	6	0	
Juni		0	2	1	8	
Juli		8	8	8	6	
August		15	7	11	5	
September		16	7	12	6	
Oktober		-3	-13	-8	-7	
November		-17	-22	-20	-10	
December		-5	-12	-9	1	
2002	Januar	1	-6	-3	5	
	Februar	12	3	8	8	
	Marts	24	5	15	9	
	April	29	14	22	12	
	Maj	20	9	15	9	
	Juni	-4	-4	-4	3	
	Juli	9	1	5	3	
	August	13	5	9	3	
	September	20	-2	9	3	
	Oktober	11	-7	2	3	
	November	2	-9	-4	6	
	December	-5	-13	-9	1	
2003	Januar	-8	-12	-10	-2	
	Februar	-4	-12	-8	-8	
	Marts	5	-12	-4	-10	
	April	10	-5	3	-7	
	Maj	7	-8	-1	-7	
	Juni	-9	-13	-11	-4	
	Juli	6	-3	2	0	
	August	15	-2	7	1	
	September	15	-1	7	1	
	Oktober	16	-10	3	4	
	November	3	-14	-6	4	
	December	-3	-11	-7	3	
2004	Januar	6	-6	0	8	

Tabel 2.

Vurdering af det generelle forretningsklima, januar 2004. Fordelt på brancher

	Nettotal	Dårligt	Tilfreds- stillende	Godt
	pct.			
I alt	-16	23	70	7
Turisme	-32	41	50	9
Hoteller/ overnatning	-44	50	44	6
Restoranter	-4	16	72	12
Rejsebureauer	-43	55	33	12
Transport	-9	17	75	8
Forretningsservice	-15	21	73	6
Udlejning	-26	28	70	2
Edb-virksomhed	-13	20	73	7
Forretningsservice i øvrigt	-15	21	73	6

Tabel 3.

Vurdering af det generelle forretningsklima januar 2004.
Fordelt på brancher og størrelsesgrupper

	Nettotal	Dårligt	Tilfreds- stillende	Godt
	pct.			
I alt	-16	23	70	7
10-19 ansatte	-13	21	71	8
20-99 ansatte	-11	20	71	9
100 og derover	-21	26	69	5
Turisme	-32	41	50	9
10-19 ansatte	-21	30	61	9
20-99 ansatte	-17	31	55	14
100 og derover	-67	67	33	0
Transport	-9	17	75	8
10-19 ansatte	-24	26	72	2
20-99 ansatte	-10	18	74	8
100 og derover	-1	11	79	10
Forretningsservice	-15	21	73	6
10-19 ansatte	-4	15	74	11
20-99 ansatte	-10	17	76	7
100 og derover	-21	25	71	4

Tabel 4. Faktisk forløb i perioden oktober-december 2003 og forventninger til perioden januar-marts 2004. Fordelt på brancher

	Faktisk forløb i oktober-december 2003 i forhold til juli-september 2003				Forventet forløb i januar-marts 2004 i forhold til oktober-december 2003			
	Nettotal	Ringere	Omtrent uændret	Bedre	Nettotal	Ringere	Omtrent uændret	Bedre
	omsætning (pct.)							
I alt	11	15	59	26	6	19	56	25
Turisme	-13	36	41	23	0	24	52	24
Hoteller/ overnatning	-15	34	47	19	-1	21	59	20
Restauranter	-3	33	37	30	-23	42	39	19
Rejsebureauer	-19	45	29	26	37	8	47	45
Transport	8	17	58	25	-17	29	59	12
Forretningsservice	19	9	63	28	16	14	56	30
Udlejning	-5	27	51	22	12	16	56	28
Edb-virksomhed	17	6	71	23	10	13	64	23
Forretningsservice i øvrigt	20	10	60	30	20	14	52	34
	beskæftigelse (pct.)							
I alt	-10	22	66	12	-6	19	68	13
Turisme	-16	26	64	10	-13	24	65	11
Hoteller/ overnatning	-22	29	64	7	-15	26	63	11
Restauranter	0	17	66	17	-19	32	55	13
Rejsebureauer	-23	30	63	7	1	7	85	8
Transport	-15	27	61	12	-14	24	66	10
Forretningsservice	-7	20	67	13	-2	16	70	14
Udlejning	-19	23	73	4	-4	6	92	2
Edb-virksomhed	-4	13	78	9	6	9	76	15
Forretningsservice i øvrigt	-9	24	61	15	-7	21	65	14

Tabel 5. Faktisk forløb i perioden oktober-december 2003 og forventninger til perioden januar-marts 2004. Fordelt på brancher og størrelsesgrupper

	Faktisk forløb i oktober-december 2003 i forhold til juli-september 2003				Forventet forløb i januar-marts 2004 i forhold til oktober-december 2003			
	Nettotal	Ringere	Omtrent uændret	Bedre	Nettotal	Ringere	Omtrent uændret	Bedre
	----- omsætning (pct.) -----							
I alt	11	15	59	26	6	19	56	25
10-19 ansatte	0	23	54	23	-7	28	51	21
20-99 ansatte	12	17	54	29	1	21	57	22
100 og derover	15	10	65	25	15	14	57	29
Turisme	-13	36	41	23	0	24	52	24
10-19 ansatte	-11	31	49	20	-25	42	41	17
20-99 ansatte	1	31	37	32	-5	27	51	22
100 og derover	-38	48	42	10	30	4	62	34
Transport	8	17	58	25	-17	29	59	12
10-19 ansatte	-23	35	53	12	-24	39	46	15
20-99 ansatte	10	15	60	25	-20	31	58	11
100 og derover	20	11	58	31	-10	22	66	12
Forretningsservice	19	9	63	28	16	14	56	30
10-19 ansatte	15	14	57	29	9	18	55	27
20-99 ansatte	17	14	55	31	15	12	61	27
100 og derover	19	6	69	25	20	13	54	33
	----- beskæftigelse (pct.) -----							
I alt	-10	22	66	12	-6	19	68	13
10-19 ansatte	-9	17	75	8	-5	21	63	16
20-99 ansatte	-2	17	68	15	-1	15	71	14
100 og derover	-19	29	61	10	-11	22	67	11
Turisme	-16	26	64	10	-13	24	65	11
10-19 ansatte	-13	20	73	7	-27	30	67	3
20-99 ansatte	-11	24	63	13	-12	23	66	11
100 og derover	-27	34	59	7	-1	20	61	19
Transport	-15	27	61	12	-14	24	66	10
10-19 ansatte	-19	26	67	7	-18	30	58	12
20-99 ansatte	-5	18	69	13	-12	23	66	11
100 og derover	-27	39	49	12	-14	23	68	9
Forretningsservice	-7	20	67	13	-2	16	70	14
10-19 ansatte	-2	12	78	10	10	12	66	22
20-99 ansatte	5	13	69	18	9	8	75	17
100 og derover	-16	26	64	10	-12	22	68	10

Tabel 6. Forventet og faktisk forløb for perioden oktober-december 2003 i forhold til perioden juli-september 2003

	Turisme	Transport	Forretningsservice	I alt
	----- Nettotal (procent) -----			
Forventet forløb (oktober-december 2003)				
Omsætning	-8	19	20	16
Beskæftigelse	-24	2	-10	-10
Faktisk forløb (oktober-december i 2003)				
Omsætning	-13	8	19	11
Beskæftigelse	-16	-15	-7	-10
Forskel mellem forventet og faktisk forløb				
Omsætning	-5	-11	-1	-5
Beskæftigelse	8	-17	3	0



Bedes indsendt til Danmarks Statistik senest **6. januar 2004**

Journal nr.

CVR-nr.

Hvis virksomheden har ændret adresse mv., eller hvis De har kommentarer til skemaet, kan De skrive dem i rubrikken bemærkninger nederst på siden.

Konjunkturbarometer for serviceerhverv januar 2004

Ved besvarelsen bedes De se bort fra normale sæsonbestemte ændringer.

Hvordan vurderer De det generelle forretningsklima ved udgangen af december 2003

Det generelle forretningsklima dårligt tilfredsstillende godt

Hvordan vurderer De, at udviklingen i perioden oktober-december 2003 har været for Deres virksomhed sammenlignet med perioden juli-september 2003

Omsætning ringere omtrent uændret bedre

Beskæftigelse ved udgangen af perioden ringere omtrent uændret bedre

Hvordan forventer De, at udviklingen vil være i perioden januar-marts 2004 i Deres virksomhed sammenlignet med perioden oktober-december 2003

Omsætning ringere omtrent uændret bedre

Beskæftigelse ved udgangen af perioden ringere omtrent uændret bedre

Bemærkninger:

Eventuel telefonisk henvendelse bedes rettet til

Navn

Dato

Telefonnummer

Lokalnummer

Underskrift samt eventuelt firmastempel

Oversigt over brancher, der indgår i konjunkturbarometer for serviceerhverv

1. Turisme	Hoteller og anden overnatning	551110	Hoteller med restauration	
		551120	Konferencecentre og kursusjendomme	
		551200	Hoteller uden restauration	
		552100	Vandrerhjem	
		552200	Campingpladser	
		552310	Feriecentre	
		633010	Turistbureauer	
		703130	Ferieboligudlejning	
		Restaurationer	553010	Restauranter
		2. Transport		602410
602420	Flytteforretninger			
634020	Speditørvirksomhed			
3. Forretningsservice	Udlejning	711000	Biludlejning	
		712110	Udlejning af containere	
		712190	Udlejning af lastbiler og andet materiel til landtransport	
		713200	Udlejning af entreprenørmateriel	
		713310	Udlejning edb-maskiner og edb-udstyr	
		713320	Udlejning af kontormaskiner	
		713400	Udlejning af maskiner og udstyr i øvrigt	
		714010	Udlejning af videobånd	
		714090	Udlejning af varer til personligt brug og til brug i husholdninger i øvrigt	
		Edb-virksomhed	721000	Konsulentvirksomhed vedr. hardware
	722000		Udvikling og konsulentbistand i forbindelse med software	
	723000		Databehandling	
	724000		Databaseværter og -formidlere	
	725000		Reparation og vedligeholdelse af kontormaskiner og edb-udstyr	
	726000		Anden virksomhed i forbindelse med databehandling	
	Forretningsservice		741100	Advokatvirksomhed
		741200	Revisions- og bogføringsvirksomhed	
		741300	Meningsmåling og markedsanalyse	
		742010	Rådgivende ingeniørvirksomhed i forbindelse med byggeri og anlægsarbejder	
		742020	Rådgivende ingeniørvirksomhed inden for produktions- og maskinteknik	
		742040	Arkitektvirksomhed	
		744010	Reklamebureauvirksomhed	
		745020	Vikarbureauer	
		745030	Rådgivning og medvirken ved personaleudvælgelse	
		748440	Kongres-, messe- og udstillingsaktiviteter	

SERVICEERHVERV 2004:5
Statistiske Efterretninger
ISSN (trykt udgave) 1399-0640
ISSN (elektronisk udgave) 1601-0965
www.dst.dk/efterretninger

Abonnement (internet) for 2004: 675,00 kr.
Abonnement (papir) for 2004: 1.286,00 kr.
Løssalg: 37,00 kr.
Ekspeditionsgebyr: 30 kr.
Salg hele døgnet: publsalg@dst.dk, tlf. 39 17 30 20 eller www.dst.dk
© Danmarks Statistik, Sejrøgade 11, 2100 København Ø.
Tryk: Danmarks Statistiks Trykkeri
