

Konjunkturbarometer for serviceerhverv december 2003

Serviceerhvervenes forventninger til de kommende tre måneder er faldet med 1 procentpoint fra 2 i november til 1 i december, når der korrigeres for sæsonudsving. Det viser den sammensatte konjunkturindikator for serviceerhverv.

Resultaterne er baseret på en månedlig spørgeskemaundersøgelse blandt virksomheder inden for servicesektoren med ti eller flere ansatte. Virksomhederne er fordelt på hhv. turisme, transport og forretningsservice. Konjunkturbarometeret giver svar på centrale konjunkturmæssige forhold inden for serviceerhvervene. Konjunkturbarometeret omfatter dels et spørgsmål om vurderingen af det aktuelle forretningsklima, dels en vurdering af de faktiske forhold og forventningerne til den kommende periode med hensyn til omsætning og beskæftigelse.

1. Konjunkturbarometrets indhold

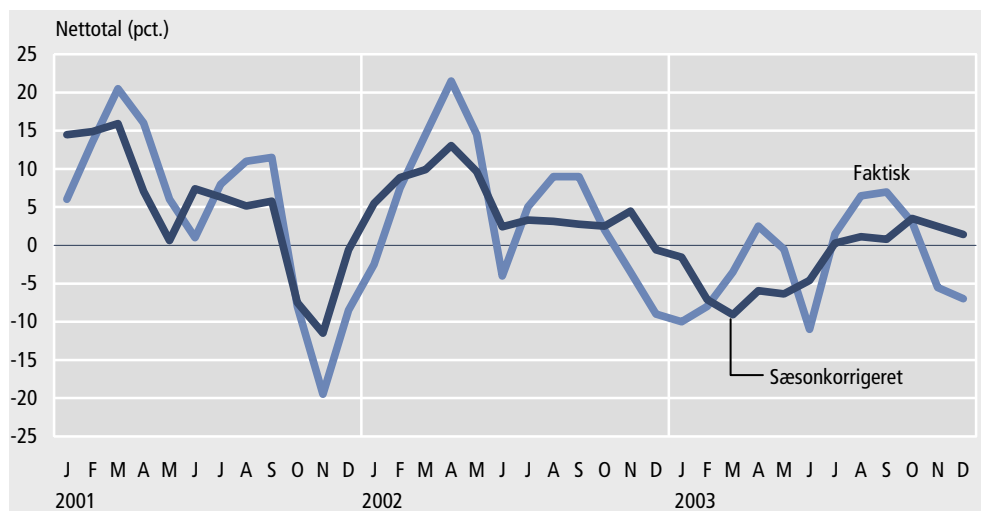
Artiklen beskriver virksomhedernes vurdering af det generelle forretningsklima, samt deres bedømmelse af hhv. omsætning og beskæftigelse i perioden september-november 2003 og forventningerne til december 2003-februar 2004.

2. Sammensat konjunkturindikator

Den sammensatte konjunkturindikator er 1

Serviceerhvervenes forventninger til de kommende tre måneder er faldet med 1 procentpoint fra 2 i november til 1 i december, når der korrigeres for sæsonudsving. Det viser den sammensatte konjunkturindikator for serviceerhverv.

Figur 1. Sammensat konjunkturindikator for serviceerhverv. Januar 2001-december 2003



Den faktiske konjunkturindikator er en sammenvæjning af nettotalerne for virksomhedernes forventninger til hhv. omsætning og beskæftigelse i perioden december 2003-februar 2004, hvor nettotallet for omsætning er -3 og for beskæftigelse -11.



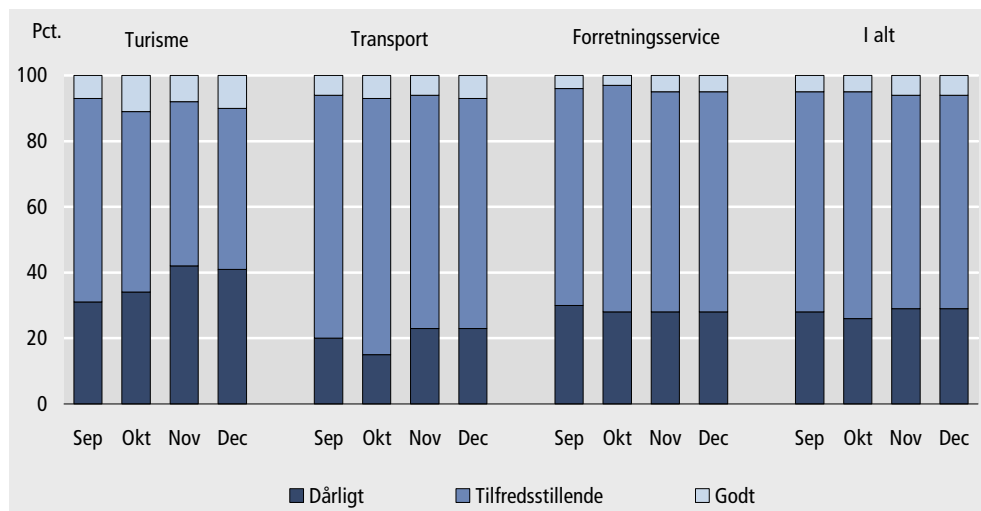
3. Vurdering af det generelle forretningsklima

To tredjedel af virksomhederne finder forretningsklimaet tilfredsstillende

Virksomheder, der repræsenterer 70 pct. af de beskæftigede fandt ved udgangen af november måned forretningsklimaet tilfredsstillende eller godt. 6 pct. vurderede, at forretningsklimaet var godt, 65 pct. at det var tilfredsstillende, og 29 pct. at det var dårligt.

På brancheniveau er andelen, der finder det generelle forretningsklima tilfredsstillende eller godt hhv. 59 pct. inden for turisme, 77 pct. indenfor transport og 72 pct. inden for forretningservice.

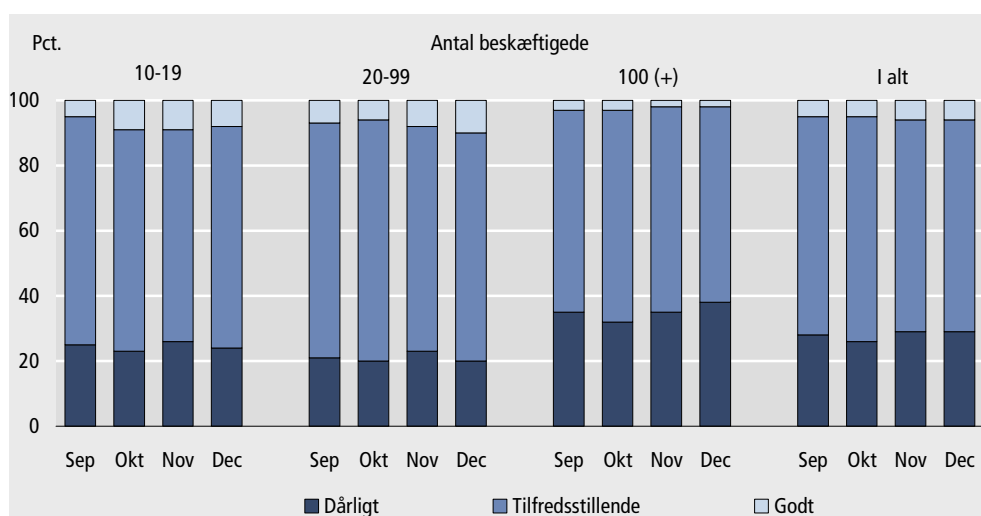
Figur 2. Virksomhedernes vurdering af det generelle forretningsklima i december 2003, fordelt på brancher



Størst tilfredshed med forretningsklimaet blandt mellemstore virksomheder

Blandt virksomheder med 10-19 ansatte fandt 76 pct. forretningsklimaet tilfredsstillende eller godt. De tilsvarende andele blandt virksomheder med 20-99 ansatte og 100 eller flere ansatte er hhv. 80 pct. og 62 pct.

Figur 3. Virksomhedernes vurdering af det generelle forretningsklima i december 2003, fordelt på størrelse



4. Forventninger til perioden december 2003-februar 2004

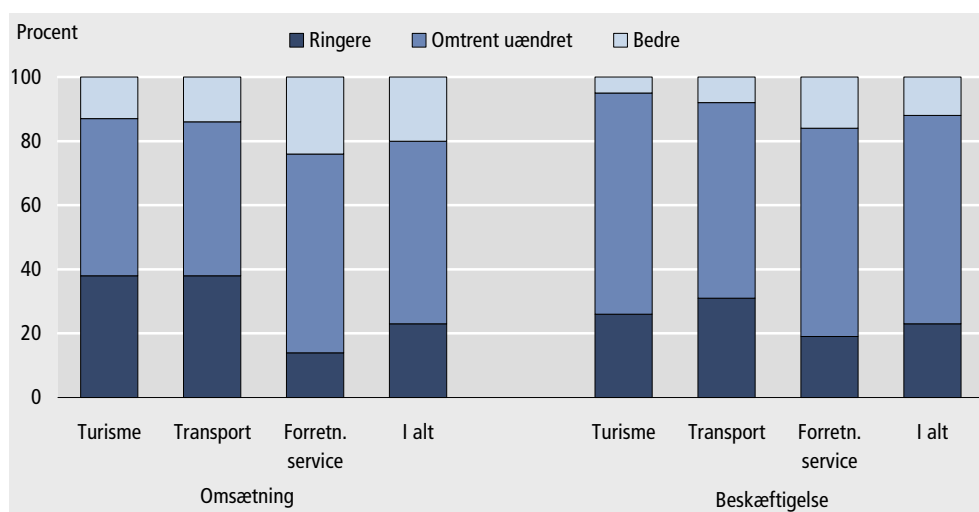
Der ventes fald i omsætningen ...

Netto forventer 3 pct. af virksomhederne i serviceerhvervene faldende omsætning i perioden december 2003-februar 2004. Tallet dækker over, at 20 pct. af virksomhederne forventer øget omsætning, mens 23 pct. forventer en tilbagegang sammenlignet med den foregående periode (september-november 2003). Det er alene inden for forretningsservice man finder de positive forventninger, med et nettotal på 10 pct. For turisme og transport er forventningerne til omsætningsudviklingen negative, illustreret af nettotal på henholdsvis -25 pct. og -24 pct.

... og i beskæftigelsen

Generelt venter virksomhederne inden for serviceerhvervene en nedgang i beskæftigelsen i perioden december 2003-februar 2004 sammenlignet med den foregående periode (september-november 2003). 12 pct. venter øget beskæftigelse, mens 23 pct. forventer en tilbagegang, svarende til et nettotal på -11 pct. Især inden for turisme og transport ventes færre beskæftigede i den kommende periode. Det fremgår af nettotalene på henholdsvis -21 pct. og -23 pct. Også inden for forretningsservice forventes færre beskæftigede, og her er nettotallet -3 pct.

Figur 4. Virksomhedernes forventninger til omsætning og beskæftigelse i december 2003-februar 2003, i forhold til september-november 2003, fordelt på brancher



5. Udviklingen i perioden september-november 2003

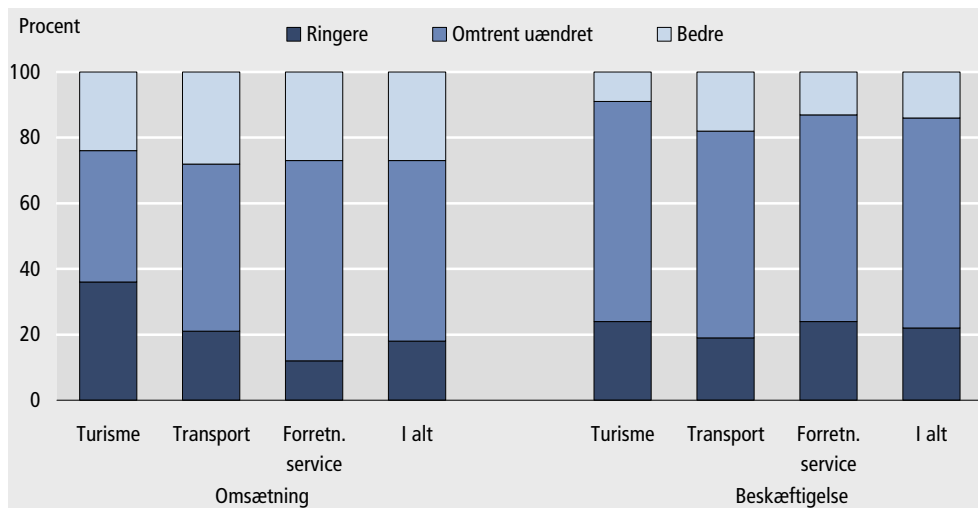
Højere omsætning end i foregående periode ...

Omsætningen i september-november 2003 var højere end i den foregående 3-måneders periode (juni-august 2003), jf. figur 5. 27 pct. af virksomhederne vurderede, at omsætningen var bedre end i den foregående periode, mens 18 pct. vurderede at den var ringere. Det samlede nettotal for omsætningen var dermed 9 pct. På brancheniveau var omsætningen inden for forretningsservice en del bedre end i den foregående periode, hvilket nettotallet på 15 pct. viser. For virksomhederne inden for transport var omsætningen højere end i den foregående periode, mens virksomhederne inden for turisme havde en noget ringere omsætning. For de to branchegrupper var nettotalene hhv. 7 pct. og -12 pct.

... men beskæftigelsen var ringere

Beskæftigelsen i perioden september-november 2003 var en del ringere end i den foregående periode (juni-august 2003). Det fremgår af, at 14 pct. af virksomhederne havde større beskæftigelse, mens 22 pct. havde mindre beskæftigelse, og det svarer til et nettotal på -8 pct. Inden for turisme og forretningsservice var beskæftigelsen en del ringere end i den foregående periode, hvilket nettotalene hhv. -15 pct. og -11 pct. viser. Transporterhvervene havde et lille fald i beskæftigelsen med et nettotal på -1 pct.

Figur 5. Virksomhedernes vurdering af omsætning og beskæftigelse i september-november 2003, i forhold til juni-august 2003, fordelt på brancher



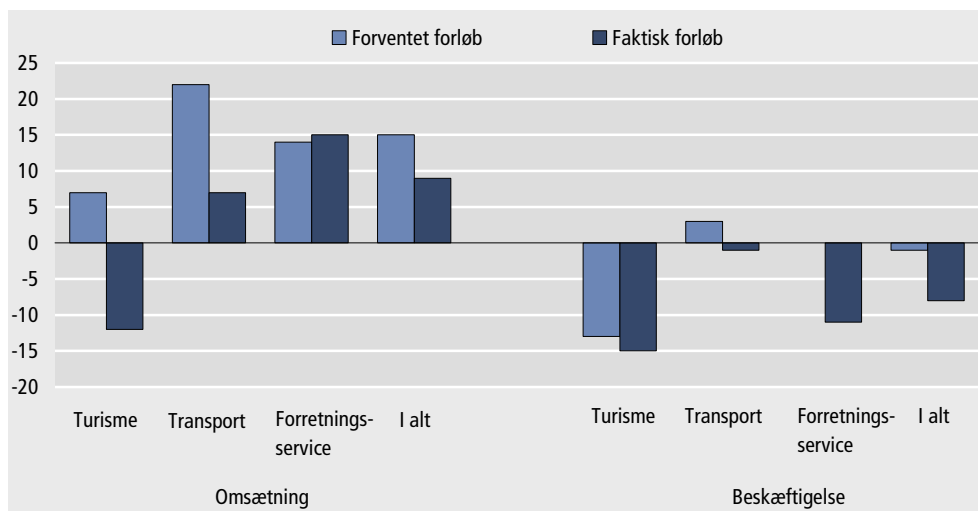
Resultatet blev ringere end forventet

Både omsætningen og beskæftigelsen i september-november 2003 blev ringere end ventet forud for perioden, jf. figur 6.

For omsætningens vedkommende var nettoforventningerne til perioden 15 pct., mens det faktiske nettoresultat blev 9 pct., svarende til en forskel på -6 procentpoint. På brancheniveau var forskellen mellem forventninger og faktisk resultat hhv. -19 procentpoint for turisme, -15 procentpoint for transport. Det er alene inden for forretningsservice man finder et lille bedre resultat med et nettotal på 1 pct.

På beskæftigessiden var det forventede nettoresultat -1 pct., mens det faktiske nettoresultat blev -8 pct., eller en forskel på -7 procentpoint. På brancheniveau var forskellen mellem det forventede og faktiske resultat hhv. -2 procentpoint for turisme, -4 procentpoint for transport, og -11 procentpoint for forretningsservice.

Figur 6. Serviceerhvervenes forventede og faktiske forløb september-november 2003, i forhold til juni-august 2003



Oversigtstabel 1. Forventet og faktisk forløb for serviceerhverv for perioden april-juni 2000 til september-november 2003.

	Omsætning			Beskæftigelse		
	Forventet forløb	Faktisk forløb	Forskel mellem forventet og faktisk	Forventet forløb	Faktisk forløb	Forskel mellem forventet og faktisk
	Nettotal (pct.)					
April-juni 2000	46	32	-14	25	26	1
Maj-juli 2000	40	32	-8	28	23	-5
Juni-august 2000	24	10	-14	23	15	-8
Juli-september 2000	27	25	-2	22	20	-2
August-oktober 2000	32	20	-12	22	14	-8
September-november 2000	35	26	-9	23	19	-4
Oktober-december 2000	27	32	5	15	20	5
November 2000-januar 2001	12	6	-6	12	-1	-13
December 2000-februar 2001	12	1	-11	11	0	-11
Januar-marts 2001	6	0	-6	5	6	1
Februar-april 2001	20	15	-5	7	8	1
Marts-maj 2001	28	6	-22	13	9	-4
April-juni 2001	19	21	2	13	14	1
Maj-juli 2001	10	9	-1	2	7	5
Juni-august 2001	0	-6	-6	2	1	-1
Juli-september 2001	8	-7	-15	8	-4	-12
August-oktober 2001	15	-11	-26	7	-13	-20
September-november 2001	16	-2	-18	7	-9	-16
Oktober-december 2001	-3	5	8	-13	-4	9
November 2001-januar 2002	-17	-1	16	-22	-11	11
December 2001-februar 2002	-5	-3	2	-12	-12	0
Januar-marts 2002	1	8	7	-6	-2	4
Februar-april 2002	12	11	-1	3	-1	-4
Marts-maj 2002	24	9	-15	5	-2	-7
April-juni 2002	29	7	-22	4	-8	-12
Maj-juli 2002	20	6	-14	9	-1	-10
Juni-august 2002	-4	-3	1	-4	-10	-6
Juli-september 2002	9	-7	-16	1	-8	-9
August-oktober 2002	13	1	-12	5	-10	-15
September-november 2002	20	3	-17	-2	-7	-5
Oktober-december 2002	11	4	-7	-7	-13	-6
November 2002-januar 2003	2	-20	-22	-9	-25	-16
December 2002-februar 2003	-5	-23	-18	-13	-26	-13
Januar-marts 2003	-8	-26	-18	-12	-29	-17
Februar-april 2003	-4	-11	-7	-12	-16	-4
Marts-maj 2003	5	-12	-17	-12	-24	-12
April-juni 2003	10	1	-9	-5	-16	-11
Maj-juli 2003	7	-2	-9	-8	-14	-6
Juni-august 2003	-9	-6	3	-13	-15	-2
Juli-september 2003	6	1	-5	-3	-9	-6
August-oktober 2003	15	3	-12	-2	-10	-8
September-november 2003	15	9	-6	-1	-8	-7

6. Metode

Kvalitative vurderinger

Konjunkturbarometret for serviceerhverv giver et hurtigt og aktuelt billede af forholdene inden for udvalgte dele af servicesektoren. Det omfatter en kvalitativ vurdering af såvel de faktiske forhold i de seneste måneder som forventningerne til de kommende måneder mht. omsætning og beskæftigelse, samt en bedømmelse af det generelle forretningsklima. Metoden er nærmere beskrevet på Danmarks Statistiks hjemmeside, www.dst.dk/varedeklaration under emnegruppen Serviceerhverv.

	Konjunkturbarometret er en tendensundersøgelse, der giver svar på centrale konjunkturmæssige forhold, som er vanskelige at opføre i traditionel statistik.
<i>Sæsonkorrektion</i>	Sæsonkorrektion foretages ved hjælp af X12 ARIMA. Der er ikke korrigeret for handelsdagseffekt.
<i>Stikprøve</i>	Undersøgelsen er baseret på en stikprøve af virksomheder inden for udvalgte serviceerhverv, jf. bilag 1. Stikprøven er opdateret i januar 2002 og repræsenterer ca. 80 pct. af de beskæftigede inden for de udvalgte brancher. Stikprøven er stratificeret ud fra oplysninger om virksomhedernes branche og størrelse, målt i antallet af ansatte. Kun virksomheder med 10 eller flere ansatte i løbet af året er udtrukket. I alt indgår knapt 1.600 virksomheder i undersøgelsen.
<i>Typer af spørgsmål</i>	Spørgsmålene i undersøgelsen er udformet således, at de kan besvares umiddelbart af virksomhedens ledelse. Der indgår spørgsmål om såvel den faktiske udvikling i den seneste tremånedersperiode som forventningerne til den kommende tremåneders periode. Desuden indgår et spørgsmål om den aktuelle vurdering af det generelle forretningsklima.
<i>Tidsreferencer</i>	Grundlaget for virksomhedernes vurdering af omsætning og beskæftigelse er en tremåneders periode, mens vurderingen af det generelle forretningsklima vedrører udgangen af den foregående periode. Det betyder fx, at juni-barometret belyser omsætnings- og beskæftigelsesforventningerne for perioden juni-august, mens vurderingen af forretningsklimaet vedrører udgangen af maj måned.
<i>Relativ fordeling</i>	Virksomhedernes svar tælles med en værdi, som svarer til antallet af ansatte. Antal ansatte er beregnet som et gennemsnit af de fire seneste kvartaler. De sammenvejede tal offentliggøres i form af relative tal, fx 47 pct. bedre, 42 pct. omtrent uændret, og 11 pct. ringere for virksomhedernes vurdering af omsætningen i den kommende periode, sammenholdt med den netop forløbne periode. Dvs., at virksomheder, der repræsenterer 47 pct. af de ansatte har svaret, at de forventer en bedre omsætning, 42 pct. har vurderet at den vil blive omtrent uændret, og 11 pct. forventer, at den bliver ringere i den kommende periode.
<i>Nettotal</i>	Nettotal beregnes som forskellen mellem procenttallene for "bedre" og "ringere", og må fortolkes som tendensen i udviklingen. Nettotallet siger således intet om størrelsen af væksten eller tilbagegangen. Et nettotal på fx +36 pct. for omsætningen er således ikke udtryk for en forventet vækstrate på 36 pct. Tallet er derimod udtryk for, at der forventes fremgang i omsætningen (netto) i virksomheder, der repræsenterer 36 pct. af de ansatte.

7. Offentliggørelse

<i>Branchegrupper</i>	Konjunkturbarometret offentliggøres for 7 branchegrupper, som gør det muligt at følge udviklingen inden for dansk serviceerhvervs mest betydende brancher. Desuden offentliggøres konjunkturbarometret fordelt på kombinationen af de 3 hovedområder: Turisme, Transport og Forretningsservice og 3 størrelsesgrupper: 10-19 fuldtidsansatte, 20-99 fuldtidsansatte og 100 eller flere fuldtidsansatte. Konjunkturbarometrets resultater offentliggøres i følgende publikationer:
<i>Nyt</i>	<i>Nyt fra Danmarks Statistik</i> ved udgangen af hver måned.
<i>Serviceerhverv</i>	<i>Serviceerhverv</i> (Statistiske Efterretninger, indeværende serie), normalt indenfor en uge efter offentliggørelsen i <i>Nyt fra Danmarks Statistik</i> .
<i>Databanker</i>	Resultaterne af konjunkturbarometret offentliggøres også i Danmarks Statistikbank www.statistikbanken.dk

Servicemuligheder Der er mulighed for at foretage særkørsler på det indsamlede materiale.

8. Tabeloversigt

Artiklen indeholder følgende tabeller:

Tabel 1	Sammensat konjunkturindikator for serviceerhverv. April 2000-december 2003
Tabel 2	Vurdering af det generelle forretningsklima, december 2003. Fordelt på brancher.
Tabel 3	Vurdering af det generelle forretningsklima, december 2003. Fordelt på brancher og størrelsesgrupper.
Tabel 4	Faktisk forløb i perioden september-november 2003 og forventninger til perioden december 2003-februar 2004. Fordelt på brancher.
Tabel 5	Faktisk forløb i perioden september-november 2003 og forventninger til perioden december 2003-februar 2004. Fordelt på brancher og størrelsesgrupper.
Tabel 6	Forventet og faktisk forløb for perioden september-november 2003 i forhold til perioden juni-august 2003.
Bilag 1	Spørgeskema for konjunkturbarometer for serviceerhverv december 2003.
Bilag 2	Oversigt over brancher, der indgår i konjunkturbarometer for serviceerhverv.

Henvendelse Bao Chau Do, tlf. 39 17 38 72, bcd@dst.dk
Mette K. Sørensen, tlf. 39 17 31 12, mks@dst.dk

En tilsvarende opgørelse for november er offentliggjort i indeværende serie 2003:67.

Tabel 1.

Sammensat konjunkturindikator for serviceerhverv

		Omsætning	Beskæftigelse	Sammensat konjunktur- indikator	Sæsonkorrigeret konjunktur- indikator	
		Nettotal (pct.)				
2000	April	46	25	36	27	
	Maj	40	28	34	29	
	Juni	24	23	24	30	
	Juli	27	22	25	23	
	August	32	22	27	21	
	September	35	23	29	23	
	Oktober	27	15	21	22	
	November	12	12	12	20	
	December	12	11	12	20	
	2001	Januar	6	5	6	14
		Februar	20	7	14	15
		Marts	28	13	21	16
April		19	13	16	7	
Maj		10	2	6	1	
Juni		0	2	1	7	
Juli		8	8	8	6	
August		15	7	11	5	
September		16	7	12	6	
Oktober		-3	-13	-8	-7	
November		-17	-22	-20	-12	
December		-5	-12	-9	-1	
2002	Januar	1	-6	-3	5	
	Februar	12	3	8	9	
	Marts	24	5	15	10	
	April	29	14	22	13	
	Maj	20	9	15	10	
	Juni	-4	-4	-4	2	
	Juli	9	1	5	3	
	August	13	5	9	3	
	September	20	-2	9	3	
	Oktober	11	-7	2	3	
	November	2	-9	-4	4	
	December	-5	-13	-9	-1	
2003	Januar	-8	-12	-10	-2	
	Februar	-4	-12	-8	-7	
	Marts	5	-12	-4	-9	
	April	10	-5	3	-6	
	Maj	7	-8	-1	-6	
	Juni	-9	-13	-11	-5	
	Juli	6	-3	2	0	
	August	15	-2	7	1	
	September	15	-1	7	1	
	Oktober	16	-10	3	4	
	November	3	-14	-6	2	
	December	-3	-11	-7	1	

Tabel 2.

Vurdering af det generelle forretningsklima, december 2003. Fordelt på brancher

	Nettotal	Dårligt	Tilfreds- stillende	Godt
	pct.			
I alt	-23	29	65	6
Turisme	-31	41	49	10
Hoteller/ overnatning	-36	44	48	8
Restauranter	-4	23	58	19
Rejsebureauer	-57	60	37	3
Transport	-16	23	70	7
Forretningsservice	-23	28	67	5
Udlejning	-30	32	66	2
Edb-virksomhed	-17	21	75	4
Forretningsservice i øvrigt	-26	32	62	6

Tabel 3.

Vurdering af det generelle forretningsklima december 2003.
Fordelt på brancher og størrelsesgrupper

	Nettotal	Dårligt	Tilfreds- stillende	Godt
	pct.			
I alt	-23	29	65	6
10-19 ansatte	-16	24	68	8
20-99 ansatte	-10	20	70	10
100 og derover	-36	38	60	2
Turisme	-31	41	49	10
10-19 ansatte	-22	32	58	10
20-99 ansatte	-13	29	55	16
100 og derover	-70	70	30	0
Transport	-16	23	70	7
10-19 ansatte	-20	24	72	4
20-99 ansatte	-11	18	75	7
100 og derover	-20	29	62	9
Forretningsservice	-23	28	67	5
10-19 ansatte	-12	21	70	9
20-99 ansatte	-8	18	72	10
100 og derover	-35	36	63	1

Tabel 4. Faktisk forløb i perioden september-november 2003 og forventninger til perioden december 2003-februar 2004. Fordelt på brancher

	Faktisk forløb i september-november 2003 i forhold til juni-august 2003				Forventet forløb i december 2003-februar 2004 i forhold til september-november 2003			
	Nettotal	Ringere	Omtrent uændret	Bedre	Nettotal	Ringere	Omtrent uændret	Bedre
	omsætning (pct.)							
I alt	9	18	55	27	-3	23	57	20
Turisme	-12	36	40	24	-25	38	49	13
Hoteller/ overnatning	-16	39	38	23	-43	47	49	4
Restauranter	-11	37	37	26	-6	25	56	19
Rejsebureauer	-2	25	52	23	3	30	37	33
Transport	7	21	51	28	-24	38	48	14
Forretningsservice	15	12	61	27	10	14	62	24
Udlejning	-7	32	43	25	-9	34	41	25
Edb-virksomhed	15	5	75	20	11	6	77	17
Forretningsservice i øvrigt	16	15	54	31	13	16	55	29
	beskæftigelse (pct.)							
I alt	-8	22	64	14	-11	23	65	12
Turisme	-15	24	67	9	-21	26	69	5
Hoteller/ overnatning	-17	25	67	8	-38	38	62	0
Restauranter	-13	26	61	13	-10	19	72	9
Rejsebureauer	-9	15	79	6	12	0	88	12
Transport	-1	19	63	18	-23	31	61	8
Forretningsservice	-11	24	63	13	-3	19	65	16
Udlejning	-10	21	68	11	-17	23	71	6
Edb-virksomhed	-6	18	70	12	-1	15	71	14
Forretningsservice i øvrigt	-13	27	59	14	-4	21	62	17

Tabel 5. Faktisk forløb i perioden september-november 2003 og forventninger til perioden december 2003-februar 2004. Fordelt på brancher og størrelsesgrupper

	Faktisk forløb i september-november 2003 i forhold til juni-august 2003				Forventet forløb i december 2003-februar 2004 i forhold til september-november 2003			
	Nettotal	Ringere	Omtrent uændret	Bedre	Nettotal	Ringere	Omtrent uændret	Bedre
	----- omsætning (pct.) -----							
I alt	9	18	55	27	-3	23	57	20
10-19 ansatte	-1	22	57	21	-9	27	55	18
20-99 ansatte	13	15	57	28	-6	24	58	18
100 og derover	10	18	54	28	3	20	57	23
Turisme	-12	36	40	24	-25	38	49	13
10-19 ansatte	-16	42	32	26	-22	35	52	13
20-99 ansatte	6	24	46	30	-19	33	53	14
100 og derover	-38	50	38	12	-36	48	40	12
Transport	7	21	51	28	-24	38	48	14
10-19 ansatte	-14	27	60	13	-32	43	46	11
20-99 ansatte	11	15	59	26	-23	34	55	11
100 og derover	14	25	36	39	-20	39	42	19
Forretningsservice	15	12	61	27	10	14	62	24
10-19 ansatte	13	11	65	24	8	16	60	24
20-99 ansatte	16	12	60	28	9	15	61	24
100 og derover	15	13	59	28	13	12	63	25
	----- beskæftigelse (pct.) -----							
I alt	-8	22	64	14	-11	23	65	12
10-19 ansatte	-8	17	74	9	-8	19	70	11
20-99 ansatte	-1	16	69	15	-9	20	69	11
100 og derover	-16	30	56	14	-13	27	59	14
Turisme	-15	24	67	9	-21	26	69	5
10-19 ansatte	-21	31	59	10	-21	29	63	8
20-99 ansatte	-1	15	71	14	-22	26	70	4
100 og derover	-31	31	69	0	-19	23	73	4
Transport	-1	19	63	18	-23	31	61	8
10-19 ansatte	-10	17	76	7	-25	31	63	6
20-99 ansatte	-2	16	70	14	-22	30	62	8
100 og derover	3	25	47	28	-22	32	58	10
Forretningsservice	-11	24	63	13	-3	19	65	16
10-19 ansatte	-1	12	77	11	7	8	77	15
20-99 ansatte	0	17	66	17	3	12	73	15
100 og derover	-19	31	57	12	-9	26	57	17

Tabel 6. Forventet og faktisk forløb for perioden september-november 2003 i forhold til perioden juni-august 2003

	Nettotal (procent)			
	Turisme	Transport	Forretningsservice	I alt
Forventet forløb (september-november 2003)				
Omsætning	7	22	14	15
Beskæftigelse	-13	3	0	-1
Faktisk forløb (september-november i 2003)				
Omsætning	-12	7	15	9
Beskæftigelse	-15	-1	-11	-8
Forskel mellem forventet og faktisk forløb				
Omsætning	-19	-15	1	-6
Beskæftigelse	-2	-4	-11	-7



Bedes indsendt til Danmarks Statistik senest **4. december 2003**

Journal nr.

CVR-nr.

Hvis virksomheden har ændret adresse mv., eller hvis De har kommentarer til skemaet, kan De skrive dem i rubrikken bemærkninger nederst på siden.

Konjunkturbarometer for serviceerhverv december 2003

Ved besvarelsen bedes De se bort fra normale sæsonbestemte ændringer.

Hvordan vurderer De det generelle forretningsklima ved udgangen af november 2003

Det generelle forretningsklima dårligt tilfredsstillende godt

Hvordan vurderer De, at udviklingen i perioden september-november 2003 har været for Deres virksomhed sammenlignet med perioden juni-august 2003

Omsætning ringere omtrent uændret bedre

Beskæftigelse ved udgangen af perioden ringere omtrent uændret bedre

Hvordan forventer De, at udviklingen vil være i perioden december 2003-februar 2004 i Deres virksomhed sammenlignet med perioden september-november 2003

Omsætning ringere omtrent uændret bedre

Beskæftigelse ved udgangen af perioden ringere omtrent uændret bedre

Bemærkninger:

Eventuel telefonisk henvendelse bedes rettet til

Navn

Dato

Telefonnummer

Lokalnummer

Underskrift samt eventuelt firmastempel

Bilag 2. Oversigt over brancher, der indgår i konjunkturbarometer for serviceerhverv

1. Turisme	Hoteller og anden overnatning	551110	Hoteller med restauration	
		551120	Konferencecentre og kursusjendomme	
		551200	Hoteller uden restauration	
		552100	Vandrerhjem	
		552200	Campingpladser	
		552310	Feriecentre	
		633010	Turistbureauer	
		703130	Ferieboligudlejning	
		Restaurationer	553010	Restauranter
		2. Transport	Rejsebureauer	633020
633030	Rejsebureauer, billetudstedende			
602410	Vognmandsvirksomhed			
3. Forretningsservice	Udlejning	602420	Flytteforretninger	
		634020	Speditørvirksomhed	
		711000	Biludlejning	
		712110	Udlejning af containere	
		712190	Udlejning af lastbiler og andet materiel til landtransport	
		713200	Udlejning af entreprenørmateriel	
		713310	Udlejning edb-maskiner og edb-udstyr	
		713320	Udlejning af kontormaskiner	
		713400	Udlejning af maskiner og udstyr i øvrigt	
		714010	Udlejning af videobånd	
Edb-virksomhed	Udlejning	714090	Udlejning af varer til personligt brug og til brug i husholdninger i øvrigt	
		721000	Konsulentvirksomhed vedr. hardware	
		722000	Udvikling og konsulentbistand i forbindelse med software	
		723000	Databehandling	
		724000	Databaseværter og -formidlere	
		725000	Reparation og vedligeholdelse af kontormaskiner og edb-udstyr	
		726000	Anden virksomhed i forbindelse med databehandling	
Forretnings-service	Udlejning	741100	Advokatvirksomhed	
		741200	Revisions- og bogføringsvirksomhed	
		741300	Meningsmåling og markedsanalyse	
		742010	Rådgivende ingeniørvirksomhed i forbindelse med byggeri og anlægsarbejder	
		742020	Rådgivende ingeniørvirksomhed inden for produktions- og maskinteknik	
		742040	Arkitektvirksomhed	
		744010	Reklamebureauvirksomhed	
		745020	Vikarbureauer	
		745030	Rådgivning og medvirken ved personaleudvælgelse	
		748440	Kongres-, messe- og udstillingsaktiviteter	

Serviceerhverv

Publicering Danmarks Statistik offentliggør oplysninger om *Serviceerhverv* i publikationer, databanker, på Danmarks Statistiks hjemmeside (www.dst.dk) og som serviceopgaver.

Emneorienterede publikationer

Statistiske Efterretninger *Statistiske Efterretninger* er den centrale publikationsserie for professionelle brugere. Her udsendes uddybende artikler med resultater fra alle tilbagevendende statistikker. Der bringes desuden resultater af ad hoc- undersøgelser.

Statistiske Efterretninger består af følgende emneserier:

- Miljø og energi
- Befolkning og valg
- Uddannelse og kultur
- Arbejdsmarked
- Løn
- Sociale forhold, sundhed og retsvæsen
- Indkomst, forbrug og priser
- Generel erhvervsstatistik
- Landbrug
- Industristatistik
- Byggeri og boligforhold
- Serviceerhverv
- Transport
- Udenrigshandel
- Nationalregnskab og betalingsbalance
- Offentlige finanser
- Penge- og kapitalmarked

I emneserien *Serviceerhverv* offentliggøres følgende artikler:

- Antal overnatninger i lystbådehavne, foreløbig opgørelse
- Antal overnatninger på campingpladser, foreløbig opgørelse
- Antal overnatninger på hoteller og feriecentre, foreløbig opgørelse
- Antal overnatninger på vandrerhjem, foreløbig opgørelse
- Befolkningens brug af internet
- Danske virksomheders brug af it
- Detailomsætningsindeks
- Ferie- og forretningsrejser
- Feriehusudlejning
- Fritidssejlturisme, endelig årsopgørelse
- Konjunkturbarometer for serviceerhverv
- Den offentlige sektors brug af it
- Overnatninger på campingpladser, endelig årsopgørelse
- Overnatninger på hoteller o.l. , endelig årsopgørelse
- Overnatninger på små hoteller og campingpladser, endelig årsopgørelse
- Overnatninger på vandrerhjem, endelig årsopgørelse
- Produktstatistik for serviceerhvervene

Statistikservice *Statistikservice* tilbyder abonnement på statistikker, der indeholder mere detalje-rede tabeller end *Statistiske Efterretninger*.

Statistikservice består af følgende emneserier:

- Pristatistik
- Socialstatistik
- Udenrigshandelen fordelt på varer og lande
- Varestatistik. Serie A, B, C og D

Tværgående publikationer

- Nyt fra Danmarks Statistik* *Nyt fra Danmarks Statistik* bringer i kort form den løbende information om nye tal fra vores statistikker. Resultaterne publiceres som hovedregel i en mere uddybet form i *Statistiske Efterretninger* og i de øvrige publikationer. Publikationen udkommer med ca. 530 numre om året.
Nyt fra Danmarks Statistik kan hentes gratis på www.dst.dk/nyt.
- Konjunkturstatistik* *Konjunkturstatistik* udkommer hver måned og præsenterer i tabelform hovedtallene for de væsentligste økonomiske statistikker.
Konjunkturstatistik kan mod betaling hentes på www.dst.dk/konjunktur ca. 10 dage før den trykte udgave udkommer.
- Statistisk Tiårsoversigt* *Statistisk Tiårsoversigt* bringer sammenlignelige årsopgørelser, der belyser relevante forhold i det danske samfund. Tallene vedrører den senest afsluttede tiårsperiode og viser derfor både udvikling og strukturændringer. Tiårsoversigten er velegnet til undervisningsbrug og udkommer hvert år i august.
- Statistisk Årbog* *Statistisk Årbog* giver et samlet overblik over den officielle statistikproduktion. I *Statistisk Årbog* bringes uddrag af resultaterne fra hovedparten af Danmarks Statistiks undersøgelser. Endvidere bringes der tal fra andre statistikproducenter om forhold, som Danmarks Statistik ikke selv producerer statistikker om.
Statistisk Årbog udkommer hvert år i juni. Den kan hentes gratis på www.dst.dk/aarvog i en dansk udgave og på www.dst.dk/yearbook i en engelsk udgave.

Databanker

- Danmarks Statistikbank* *Danmarks Statistikbank*, www.statistikbanken.dk, er den store databank på internetet, som efterhånden skal udbygges til at indeholde hele Danmarks Statistiks offentligt tilgængelige statistik.
Den 1. januar 2001 blev Statistikbanken stillet gratis til rådighed, og alle kan downloade tal fra Statistikbanken til egen pc i bl.a. tekst-format, Excel eller i PC-AXIS-formatet.
Statistikkerne er placeret inden for de samme emnegrupper som i øvrigt anvendes i Danmarks Statistik (Miljø og energi, Befolkning og valg, Uddannelse og kultur, Løn osv.). Statistikkerne kan desuden findes ved direkte søgning på tekst eller tabelreference.
Statistikbanken findes også i en fuldt dækkende engelsk version (www.statbank.dk).
- PC-AXIS* PC-AXIS-programmet, der er velegnet til behandling af statistiske data, er gratis. Det kan downloades fra Danmarks Statistiks hjemmeside, www.dst.dk/pc-axis eller fås tilsendt på en cd-rom.
- Henvendelse:* Formidlingscenter
Databanker
Sejrøgade 11, 2100 København Ø
Tlf. 39 17 31 50, fax 39 17 39 99, databanker@dst.dk

Danmarks Statistiks servicevirksomhed

- Statistik tilpasset Deres behov* Danmarks Statistik indsamler, bearbejder og offentliggør et omfattende datamateriale om danske samfundsforhold. Dette materiale giver mulighed for andre fordelinger og sammensætninger end det der publiceres. Det kan fx være statistikker på tværs af de offentliggjorte statistikemner, statistik på et specifikt geografisk område eller detaljerede erhvervsoplysninger.
- Få et tilbud* Har De behov for at få løst en bestemt statistisk opgave, kan De få et tilbud, som bl.a. omfatter leveringstid og pris. Opgaven kan leveres på papir, cd-rom eller internet

afhængig af ønske og opgavens art. Vi kan levere data i langt de fleste gængse filformater og i standard PX-format, som gør det muligt at benytte databehandlingsprogrammet PC-AXIS til at arbejde videre med statistikken. PC-AXIS leveres gratis sammen med statistikken.

Henvendelse: Servicecentret for personstatistik: Erik Sommer, tlf. 39 17 35 82, eso@dst.dk.
Servicecentret for erhvervsstatistik: Helle Månsson, tlf. 39 17 31 13, hej@dst.dk.
Servicecentret for økonomisk statistik: Peter Ottosen, tlf. 39 17 33 25, pot@dst.dk.

Yderligere oplysninger En detaljeret beskrivelse af Danmarks Statistiks servicevirksomhed kan ses på www.dst.dk/service.

Forskningservice

Danmarks Statistik har oprettet særlige ordninger for forskere, der ønsker at anvende Danmarks Statistiks data til forskningsprojekter. Henvendelse herom til:

Forskningsserviceenheden (FSE) på tlf. 39 17 31 31 eller 39 17 31 32 eller via www.dst.dk/vejviser.

Salg af publikationer

Danmarks Statistiks publikationer kan bestilles hele døgnet fra Publikationsformidling på tlf. 39 17 30 20, fax 39 17 39 99, publsalg@dst.dk eller www.dst.dk/boghandel.

Danmarks Statistiks publikationer kan også købes i Bibliotek og Information, Sankt Kjelds Plads 11, 2100 København Ø i åbningstiden.

Publikationerne kan endvidere købes gennem boghandlerne.

Bibliotek og Information

Danmarks Statistiks Bibliotek og Information er hovedfagbibliotek for beskrivende statistik. Biblioteket rummer landets største samling af dansk og udenlandsk statistik. Bibliotek og Information er offentligt tilgængeligt og tilbyder gratis udlån til private, institutioner og virksomheder. Udlån kan også ske gennem lokale folkebiblioteker. Bibliotekets informationservice hjælper med at finde statistik fra alverdens lande og internationale organisationer. Biblioteket er endvidere officiel Eurostat Datashop og tilbyder statistik fra Eurostat publikationer og databanker. Biblioteket har løbende overvågning af udenlandske statistikker. Som abonnent på denne service får man tilsendt aktuelle tal, så snart de bliver offentliggjort.

Priser oplyses ved henvendelse til Bibliotek og Information.

Danmarks Statistiks Bibliotek og Information

Besøgsadresse

Sankt Kjelds Plads 11, 2100 København Ø

Postadresse

Sejrøgade 11, 2100 København Ø

Tlf. 39 17 30 30

Fax 39 17 30 03

bib@dst.dk

Åbningstider

Mandag-torsdag kl. 10-15

Fredag kl. 10-14

SERVICEERHVERV 2004:1
Statistiske Efterretninger
ISSN (trykt udgave) 1399-0640
ISSN (elektronisk udgave) 1601-0965
www.dst.dk/efterretninger

Abonnement (internet) for 2004: 675,00 kr.
Abonnement (papir) for 2004: 1.286,00 kr.
Løssalg: 37,00 kr.
Ekspeditionsgebyr: 30 kr.
Salg hele døgnet: publsalg@dst.dk, tlf. 39 17 30 20 eller www.dst.dk
© Danmarks Statistik, Sejrøgade 11, 2100 København Ø.
Tryk: Danmarks Statistiks Trykkeri
