

Konjunkturbarometer for serviceerhverv juni 2003

Serviceerhvervenes forventninger til de kommende tre måneder er steget med 1 procentpoint fra -8 i maj til -7 i juni, når der korrigeres for sæsonudsving. Det viser den sammensatte konjunkturindikator for serviceerhverv.

Resultaterne er baseret på en månedlig spørgeskemaundersøgelse blandt virksomheder inden for servicesektoren med ti eller flere ansatte. Virksomhederne er fordelt på hhv. turisme, transport og forretningsservice. Konjunkturbarometeret giver svar på centrale konjunkturmæssige forhold inden for serviceerhvervene. Konjunkturbarometeret omfatter dels et spørgsmål om vurderingen af det aktuelle forretningsklima, dels en vurdering af de faktiske forhold og forventningerne til den kommende periode med hensyn til omsætning og beskæftigelse.

1. Konjunkturbarometrets indhold

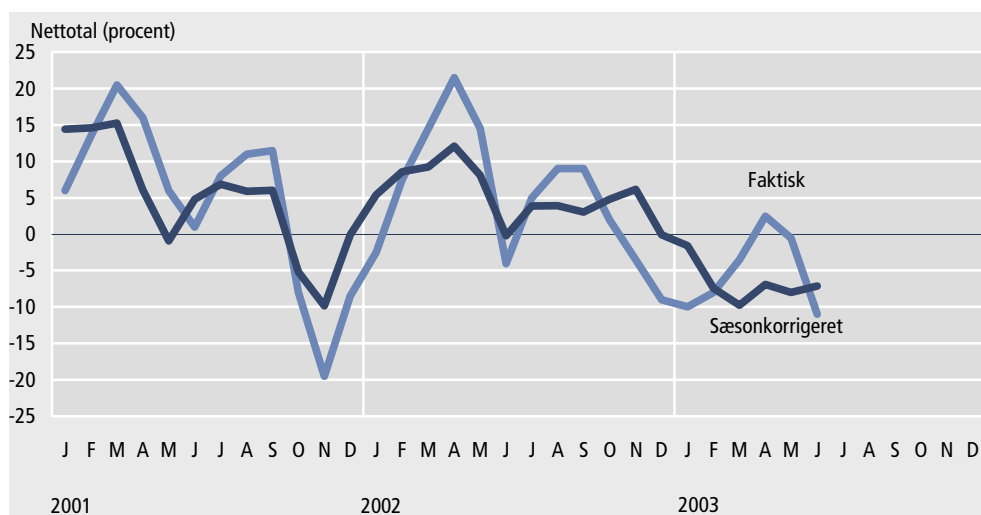
Artiklen beskriver virksomhedernes vurdering af det generelle forretningsklima, samt deres bedømmelse af hhv. omsætning og beskæftigelse i perioden marts-maj 2003 og forventningerne til juni-august 2003.

2. Sammensat konjunkturindikator

Den sammensatte konjunkturindikator er -7

Serviceerhvervenes forventninger til de kommende tre måneder er steget med 1 procentpoint fra -8 i maj til -7 i juni, når der korrigeres for sæsonudsving. Det viser den sammensatte konjunkturindikator for serviceerhverv.

Figur 1. Sammensat konjunkturindikator for serviceerhverv. Januar 2001-juni 2003



Den faktiske konjunkturindikator er en sammenvæjning af nettotalerne for virksomhedernes forventninger til hhv. omsætning og beskæftigelse i perioden juni-august 2003, hvor nettotallet for omsætning er -9 og for beskæftigelse -13.



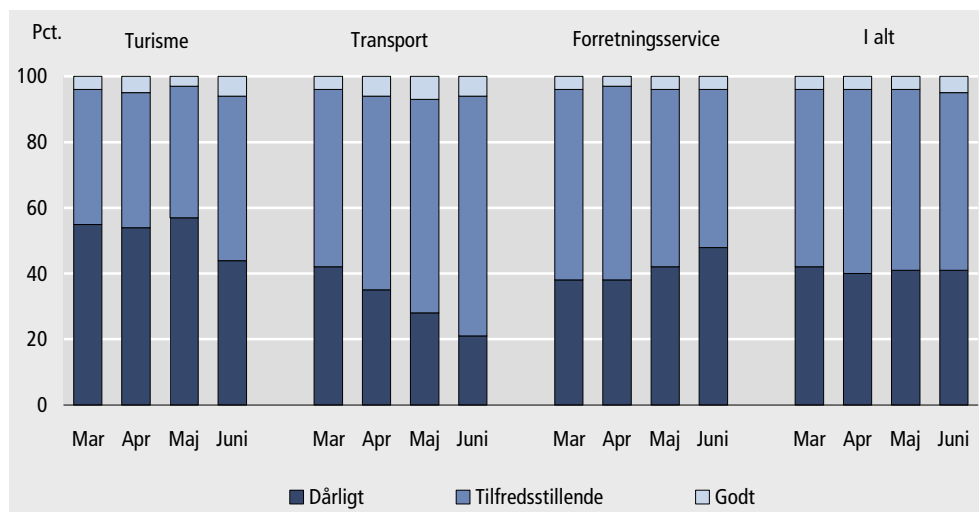
3. Vurdering af det generelle forretningsklima

Flertallet finder forretningsklimaet tilfredsstillende

Virksomheder, der repræsenterer 59 pct. af de beskæftigede fandt ved udgangen af maj måned forretningsklimaet tilfredsstillende eller godt. 5 pct. vurderede, at forretningsklimaet var godt, 54 pct. at det var tilfredsstillende, og 41 pct. at det var dårligt.

På brancheniveau er andelen, der finder det generelle forretningsklima tilfredsstillende eller godt hhv. 56 pct. inden for turisme, 79 pct. indenfor transport og 52 pct. inden for forretningservice.

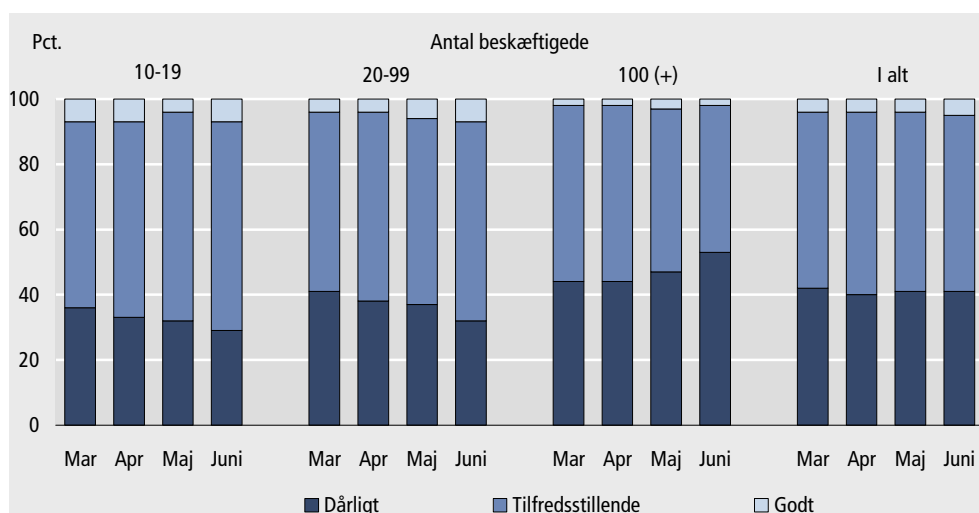
Figur 2. Virksomhedernes vurdering af det generelle forretningsklima i juni 2003, fordelt på brancher



Mindst tilfredshed med forretningsklimaet blandt store virksomheder

Blandt virksomheder med 10-19 ansatte finder 71 pct. forretningsklimaet tilfredsstillende eller godt. De tilsvarende andele blandt virksomheder med 20-99 ansatte og 100 eller flere ansatte er hhv. 68 pct. og 47 pct.

Figur 3. Virksomhedernes vurdering af det generelle forretningsklima i juni 2003, fordelt på størrelse



4. Forventninger til perioden juni-august 2003

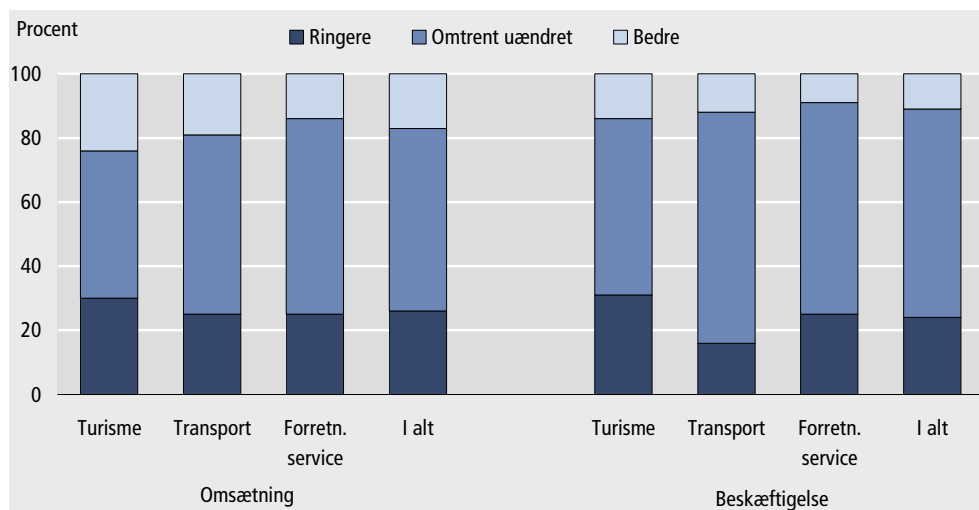
Generelt ventes tilbagegang i omsætningen ...

Netto forventer 9 pct. af virksomhederne i serviceerhvervene faldende omsætning i perioden juni-august 2003. Tallet dækker over, at 17 pct. af virksomhederne forventer stigende omsætning, mens 26 pct. forventer nedgang i omsætningen sammenlignet med den foregående periode (marts-maj 2003). Især virksomhederne inden for forretningsservice venter faldende omsætning med et nettotal på -11. Men også inden for transport og turisme er udsigterne dystre med et nettotal i begge brancher på -6.

... og endnu større tilbagegang i beskæftigelsen

Generelt forventer virksomhederne inden for serviceerhvervene faldende beskæftigelse i perioden juni-august 2003 sammenlignet med den foregående periode (marts-maj 2003). 11 pct. venter øget beskæftigelse, mens 24 pct. forventer en tilbagegang i beskæftigelsen, svarende til et nettotal på -13 pct. Især inden for turisme og forretningsservice forventes beskæftigelsen at falde i de kommende måneder, med nettotal på hhv. -17 pct. og -16 pct. Transporterhvervene forventer en mindre nedgang i beskæftigelsen med et nettotal på -4 pct.

Figur 4. Virksomhedernes forventninger til omsætning og beskæftigelse i juni-august 2003, i forhold til marts-maj 2003, fordelt på brancher



5. Udviklingen i perioden marts-maj 2003

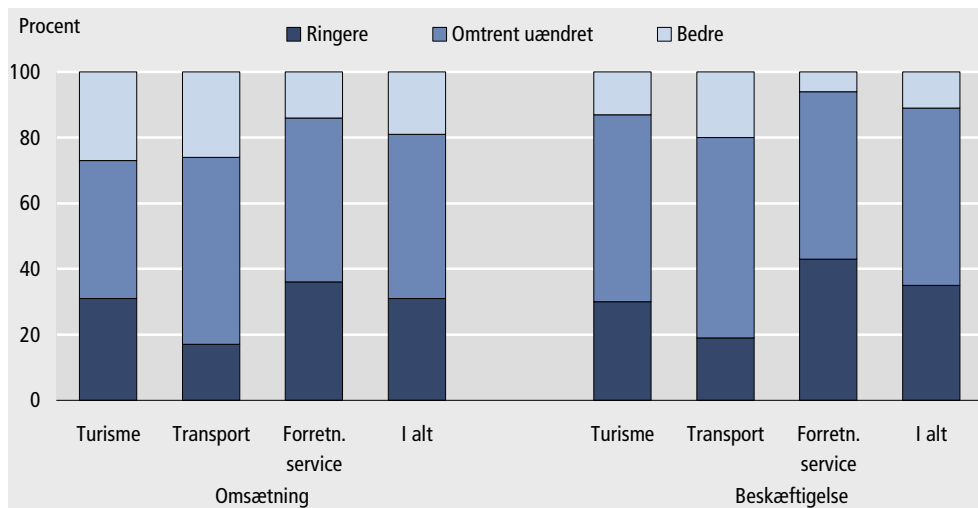
Omsætningsnedgang i forhold til december 2002-februar 2003 ...

Omsætningen i marts-maj 2003 var ringere end i den foregående periode (december 2002-februar 2003), jf. figur 5. 19 pct. af virksomhederne vurderede, at omsætningen var bedre end i den foregående periode, mens 31 pct. vurderede at den var ringere. Det samlede nettotal for omsætningen var dermed -12 pct. Især inden for forretningsservice var omsætningen ringere, som nettotallet på -22 pct. viser. Inden for transport var omsætningen noget højere end i den foregående periode, illustreret af et nettotal på 9 pct., mens virksomhederne inden for turisme havde et mindre fald i omsætningen med et nettotal på -4 pct.

... og betydeligt ringere beskæftigelse

Beskæftigelsen var betydeligt ringere i perioden marts-maj 2003 end i den foregående periode (december 2002-februar 2003). Det fremgår af, at 11 pct. af virksomhederne havde større beskæftigelse, mens 35 pct. havde mindre beskæftigelse, svarende til et nettotal på -24. Også her var det især forretningsservice, der oplevede en tilbagegang i beskæftigelsen, med et nettotal på -37 pct. Også inden for turisme var beskæftigelsen væsentligt ringere end i den foregående periode, og her var nettotallet -17 pct. For transport var beskæftigelsen næsten uændret i forhold til foregående periode, som nettotallet på 1 pct. viser.

Figur 5. Virksomhedernes vurdering af omsætning og beskæftigelse i marts-maj 2003, i forhold til december 2002-februar 2003, fordelt på brancher



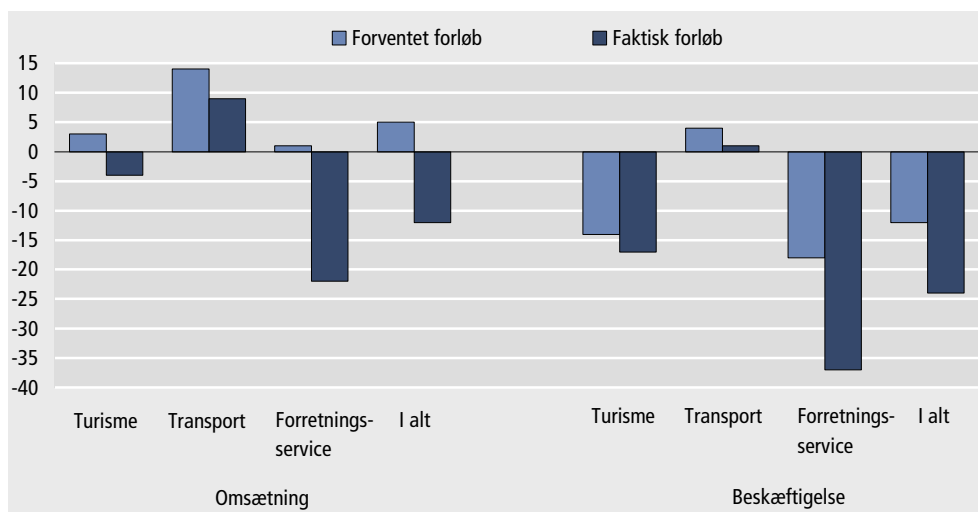
Resultatet blev betydelige ringere end forventet

Både omsætning og beskæftigelse blev noget ringere end ventet i perioden marts-maj 2003, men der er betydelige branchemæssige forskelle. Især for virksomhederne inden for forretningsservice blev resultatet betydeligt dårligere end ventet, mens turisme- og transporterhvervene havde en nogen ringere udvikling end de havde forventet forud for perioden.

For omsætnings vedkommende var nettoforventningerne til perioden 5 pct., mens det faktiske nettoresultat blev -12 pct., svarende til en forskel på -17 procentpoint. På brancheniveau var forskellen mellem forventninger og faktisk resultat hhv. -7 procentpoint for turisme, -5 procentpoint for transport, og -23 procentpoint for forretningsservice.

På beskæftigelsessiden var det forventede nettoresultat -12 pct., mens det faktiske nettoresultat blev -24 pct., eller en forskel på -12 procentpoint. På brancheniveau var forskellen mellem det forventede og faktiske resultat hhv. -3 procentpoint for turisme, -3 procentpoint for transport, og -19 procentpoint for forretningsservice.

Figur 6. Serviceerhvervenes forventede og faktiske forløb marts-maj 2003, i forhold til december 2002-februar 2003



Oversigtstabel 1. Forventet og faktisk forløb for serviceerhverv for perioden april-juni 2000 til marts-maj 2003.

	Omsætning			Beskæftigelse		
	Forventet forløb	Faktisk forløb	Forskel mellem forventet og faktisk	Forventet forløb	Faktisk forløb	Forskel mellem forventet og faktisk
	Nettotal (pct.)					
April-juni 2000	46	32	-14	25	26	1
Maj-juli 2000	40	32	-8	28	23	-5
Juni-august 2000	24	10	-14	23	15	-8
Juli-september 2000	27	25	-2	22	20	-2
August-oktober 2000	32	20	-12	22	14	-8
September-november 2000	35	26	-9	23	19	-4
Oktober-december 2000	27	32	5	15	20	5
November 2000-januar 2001	12	6	-6	12	-1	-13
December 2000-februar 2001	12	1	-11	11	0	-11
Januar-marts 2001	6	0	-6	5	6	1
Februar-april 2001	20	15	-5	7	8	1
Marts-maj 2001	28	6	-22	13	9	-4
April-juni 2001	19	21	2	13	14	1
Maj-juli 2001	10	9	-1	2	7	5
Juni-august 2001	0	-6	-6	2	1	-1
Juli-september 2001	8	-7	-15	8	-4	-12
August-oktober 2001	15	-11	-26	7	-13	-20
September-november 2001	16	-2	-18	7	-9	-16
Oktober-december 2001	-3	5	8	-13	-4	9
November 2001-januar 2002	-17	-1	16	-22	-11	11
December 2001-februar 2002	-5	-3	2	-12	-12	0
Januar-marts 2002	1	8	7	-6	-2	4
Februar-april 2002	12	11	-1	3	-1	-4
Marts-maj 2002	24	9	-15	5	-2	-7
April-juni 2002	29	7	-22	4	-8	-12
Maj-juli 2002	20	6	-14	9	-1	-10
Juni-august 2002	-4	-3	1	-4	-10	-6
Juli-september 2002	9	-7	-16	1	-8	-9
August-oktober 2002	13	1	-12	5	-10	-15
September-november 2002	20	3	-17	-2	-7	-5
Oktober-december 2002	11	4	-7	-7	-13	-6
November 2002-januar 2003	2	-20	-22	-9	-25	-16
December 2002-februar 2003	-5	-23	-18	-13	-26	-13
Januar-marts 2003	-8	-26	-18	-12	-29	-17
Februar-april 2003	-4	-11	-7	-12	-16	-4
Marts-maj 2003	5	-12	-17	-12	-24	-12

6. Metode

Kvalitative vurderinger

Konjunkturbarometret for serviceerhverv giver et hurtigt og aktuelt billede af forholdene inden for udvalgte dele af servicesektoren. Det omfatter en kvalitativ vurdering af såvel de faktiske forhold i de seneste måneder som forventningerne til de kommende måneder mht. omsætning og beskæftigelse, samt en bedømmelse af det generelle forretningsklima. Metoden er nærmere beskrevet på Danmarks Statistiks hjemmeside, www.dst.dk/varedeklaration under emnegruppen Serviceerhverv.

Konjunkturbarometret er en tendensundersøgelse, der giver svar på centrale konjunkturmæssige forhold, som er vanskelige at opgøre i traditionel statistik.

Sæsonkorrektion

Sæsonkorrektion foretages ved hjælp af X12 ARIMA. Der er ikke korrigeret for handelsdagseffekt.

<i>Stikprøve</i>	Undersøgelsen er baseret på en stikprøve af virksomheder inden for udvalgte serviceerhverv, jf. bilag 1. Stikprøven er opdateret i januar 2002 og repræsenterer ca. 80 pct. af de beskæftigede inden for de udvalgte brancher. Stikprøven er stratificeret ud fra oplysninger om virksomhedernes branche og størrelse, målt i antallet af ansatte. Kun virksomheder med 10 eller flere ansatte i løbet af året er udtrukket. I alt indgår knapt 1.600 virksomheder i undersøgelsen.
<i>Typer af spørgsmål</i>	Spørgsmålene i undersøgelsen er udformet således, at de kan besvares umiddelbart af virksomhedens ledelse. Der indgår spørgsmål om såvel den faktiske udvikling i den seneste tremånedersperiode som forventningerne til den kommende tremåneders periode. Desuden indgår et spørgsmål om den aktuelle vurdering af det generelle forretningsklima.
<i>Tidsreferencer</i>	Grundlaget for virksomhedernes vurdering af omsætning og beskæftigelse er en tremåneders periode, mens vurderingen af det generelle forretningsklima vedrører udgangen af den foregående periode. Det betyder fx, at juni-barometret belyser omsætnings- og beskæftigelsesforventningerne for perioden juni-august, mens vurderingen af forretningsklimaet vedrører udgangen af maj måned.
<i>Relativ fordeling</i>	Virksomhedernes svar tælles med en værdi, som svarer til antallet af ansatte. Antal ansatte er beregnet som et gennemsnit af de fire seneste kvartaler. De sammenvejede tal offentliggøres i form af relative tal, fx 47 pct. bedre, 42 pct. omtrent uændret, og 11 pct. ringere for virksomhedernes vurdering af omsætningen i den kommende periode, sammenholdt med den netop forløbne periode. Dvs., at virksomheder, der repræsenterer 47 pct. af de ansatte har svaret, at de forventer en bedre omsætning, 42 pct. har vurderet at den vil blive omtrent uændret, og 11 pct. forventer, at den bliver ringere i den kommende periode.
<i>Nettotal</i>	Nettotal beregnes som forskellen mellem procenttallene for "bedre" og "ringere", og må fortolkes som tendensen i udviklingen. Nettotallet siger således intet om størrelsen af væksten eller tilbagegangen. Et nettotal på fx +36 pct. for omsætningen er således ikke udtryk for en forventet vækstrate på 36 pct. Tallet er derimod udtryk for, at der forventes fremgang i omsætningen (netto) i virksomheder, der repræsenterer 36 pct. af de ansatte.

7. Offentliggørelse

<i>Branchegrupper</i>	Konjunkturbarometret offentliggøres for 7 branchegrupper, som gør det muligt at følge udviklingen inden for dansk serviceerhvervs mest betydende brancher. Desuden offentliggøres konjunkturbarometret fordelt på kombinationen af de 3 hovedområder: Turisme, Transport og Forretningservice og 3 størrelsesgrupper: 10-19 fuldtidsansatte, 20-99 fuldtidsansatte og 100 eller flere fuldtidsansatte. Konjunkturbarometrets resultater offentliggøres i følgende publikationer:
<i>Nyt</i>	<i>Nyt fra Danmarks Statistik</i> ved udgangen af hver måned.
<i>Serviceerhverv</i>	<i>Serviceerhverv</i> (Statistiske Efterretninger, indeværende serie), normalt indenfor en uge efter offentliggørelsen i <i>Nyt fra Danmarks Statistik</i> .
<i>Databanker</i>	Resultaterne af konjunkturbarometret offentliggøres også i Danmarks Statistikbank www.statistikbanken.dk
<i>Servicemuligheder</i>	Der er mulighed for at foretage særkørsler på det indsamlede materiale.

8. Tabeloversigt

Artiklen indeholder følgende tabeller:

Tabel 1	Sammensat konjunkturindikator for serviceerhverv. April 2000-juni 2003
Tabel 2	Vurdering af det generelle forretningsklima, juni 2003. Fordelt på brancher.
Tabel 3	Vurdering af det generelle forretningsklima, juni 2003. Fordelt på brancher og størrelsesgrupper.
Tabel 4	Faktisk forløb i perioden marts-maj 2003 og forventninger til perioden juni-august 2003. Fordelt på brancher.
Tabel 5	Faktisk forløb i perioden marts-maj 2003 og forventninger til perioden juni-august 2003. Fordelt på brancher og størrelsesgrupper.
Tabel 6	Forventet og faktisk forløb for perioden marts-maj 2003 i forhold til perioden december 2002-februar 2003.
Bilag 1	Spørgeskema for konjunkturbarometer for serviceerhverv juni 2003.
Bilag 2	Oversigt over brancher, der indgår i konjunkturbarometer for serviceerhverv.

Henvendelse Helle Månsson, tlf. 39 17 31 13, hej@dst.dk

En tilsvarende opgørelse for april er offentliggjort i indeværende serie 2003:30.

Tabel 1.

Sammensat konjunkturindikator for serviceerhverv

		Omsætning	Beskæftigelse	Sammensat konjunktur- indikator	Sæsonkorrigeret konjunktur- indikator	
		Nettotal (pct.)				
2000	April	46	25	36	26	
	Maj	40	28	34	27	
	Juni	24	23	24	28	
	Juli	27	22	25	24	
	August	32	22	27	22	
	September	35	23	29	23	
	Oktober	27	15	21	24	
	November	12	12	12	22	
	December	12	11	12	21	
	2001	Januar	6	5	6	14
		Februar	20	7	14	15
		Marts	28	13	21	15
April		19	13	16	6	
Maj		10	2	6	-1	
Juni		0	2	1	5	
Juli		8	8	8	7	
August		15	7	11	6	
September		16	7	12	6	
Oktober		-3	-13	-8	-5	
November		-17	-22	-20	-10	
December		-5	-12	-9	0	
2002	Januar	1	-6	-3	5	
	Februar	12	3	8	9	
	Marts	24	5	15	9	
	April	29	14	22	12	
	Maj	20	9	15	8	
	Juni	-4	-4	-4	0	
	Juli	9	1	5	4	
	August	13	5	9	4	
	September	20	-2	9	3	
	Oktober	11	-7	2	5	
	November	2	-9	-4	6	
	December	-5	-13	-9	0	
2003	Januar	-8	-12	-10	-2	
	Februar	-4	-12	-8	-7	
	Marts	5	-12	-4	-10	
	April	10	-5	3	-7	
	Maj	7	-8	-1	-8	
	Juni	-9	-13	-11	-7	

Tabel 2.

Vurdering af det generelle forretningsklima, juni 2003. Fordelt på brancher

	Nettotal	Dårligt	Tilfreds- stillende	Godt
	pct.			
I alt	-36	41	54	5
Turisme	-38	44	50	6
Hoteller/ overnatning	-40	49	42	9
Restauranter	-12	17	78	5
Rejsebureauer	-70	70	30	0
Transport	-15	21	73	6
Forretningservice	-44	48	48	4
Udlejning	-39	46	47	7
Edb-virksomhed	-43	47	49	4
Forretningservice i øvrigt	-46	49	48	3

Tabel 3.

Vurdering af det generelle forretningsklima juni 2003.
Fordelt på brancher og størrelsesgrupper

	Nettotal	Dårligt	Tilfreds- stillende	Godt
	pct.			
I alt	-36	41	54	5
10-19 ansatte	-22	29	64	7
20-99 ansatte	-25	32	61	7
100 og derover	-51	53	45	2
Turisme	-38	44	50	6
10-19 ansatte	-6	16	74	10
20-99 ansatte	-33	40	53	7
100 og derover	-76	76	24	0
Transport	-15	21	73	6
10-19 ansatte	-22	29	64	7
20-99 ansatte	-21	25	71	4
100 og derover	-3	13	77	10
Forretningservice	-44	48	48	4
10-19 ansatte	-29	35	59	6
20-99 ansatte	-26	34	58	8
100 og derover	-60	60	40	0

Tabel 4. Faktisk forløb i perioden marts-maj 2003 og forventninger til perioden juni-august 2003. Fordelt på brancher

	Faktisk forløb i marts-maj 2003 i forhold til december 2002-februar 2003				Forventet forløb i juni-august 2003 i forhold til marts-maj 2003			
	Nettotal	Ringere	Omtrent uændret	Bedre	Nettotal	Ringere	Omtrent uændret	Bedre
	omsætning (pct.)							
I alt	-12	31	50	19	-9	26	57	17
Turisme	-4	31	42	27	-6	30	46	24
Hoteller/ overnatning	-3	30	43	27	-24	34	56	10
Restauranter	17	22	39	39	26	22	30	48
Rejsebureauer	-38	50	38	12	-3	32	39	29
Transport	9	17	57	26	-6	25	56	19
Forretningsservice	-22	36	50	14	-11	25	61	14
Udlejning	-7	39	29	32	35	17	31	52
Edb-virksomhed	-21	40	41	19	-12	24	64	12
Forretningsservice i øvrigt	-23	34	55	11	-14	27	60	13
	beskæftigelse (pct.)							
I alt	-24	35	54	11	-13	24	65	11
Turisme	-17	30	57	13	-17	31	55	14
Hoteller/ overnatning	-19	29	61	10	-25	31	63	6
Restauranter	6	20	54	26	18	18	46	36
Rejsebureauer	-46	48	50	2	-48	53	42	5
Transport	1	19	61	20	-4	16	72	12
Forretningsservice	-37	43	51	6	-16	25	66	9
Udlejning	-12	35	42	23	20	9	62	29
Edb-virksomhed	-32	38	56	6	-16	23	70	7
Forretningsservice i øvrigt	-41	47	47	6	-18	27	64	9

Tabel 5. Faktisk forløb i perioden marts-maj 2003 og forventninger til perioden juni-august 2003. Fordelt på brancher og størrelsesgrupper

	Faktisk forløb i marts-maj 2003 i forhold til december 2002-februar 2003				Forventet forløb i juni-august 2003 i forhold til marts-maj 2003			
	Nettotal	Ringere	Omtrent uændret	Bedre	Nettotal	Ringere	Omtrent uændret	Bedre
	omsætning (pct.)							
I alt	-12	31	50	19	-9	26	57	17
10-19 ansatte	-1	24	53	23	-8	26	56	18
20-99 ansatte	-5	26	53	21	-5	23	59	18
100 og derover	-22	38	46	16	-12	28	56	16
Turisme	-4	31	42	27	-6	30	46	24
10-19 ansatte	28	14	44	42	19	21	39	40
20-99 ansatte	0	33	34	33	-13	33	47	20
100 og derover	-42	45	52	3	-15	34	47	19
Transport	9	17	57	26	-6	25	56	19
10-19 ansatte	-6	28	50	22	-9	23	63	14
20-99 ansatte	2	19	60	21	-2	16	70	14
100 og derover	30	7	56	37	-11	38	35	27
Forretningsservice	-22	36	50	14	-11	25	61	14
10-19 ansatte	-10	26	58	16	-19	29	61	10
20-99 ansatte	-9	26	57	17	-5	24	57	19
100 og derover	-33	45	43	12	-12	25	62	13
	beskæftigelse (pct.)							
I alt	-24	35	54	11	-13	24	65	11
10-19 ansatte	-3	18	67	15	2	13	72	15
20-99 ansatte	-12	26	60	14	-7	18	71	11
100 og derover	-44	50	44	6	-24	33	58	9
Turisme	-17	30	57	13	-17	31	55	14
10-19 ansatte	18	9	64	27	19	12	57	31
20-99 ansatte	-14	28	58	14	-19	28	63	9
100 og derover	-51	51	49	0	-45	54	37	9
Transport	1	19	61	20	-4	16	72	12
10-19 ansatte	-4	19	66	15	-2	12	78	10
20-99 ansatte	-5	23	59	18	-1	11	79	10
100 og derover	10	15	60	25	-9	26	57	17
Forretningsservice	-37	43	51	6	-16	25	66	9
10-19 ansatte	-11	21	69	10	-3	14	75	11
20-99 ansatte	-15	27	61	12	-5	18	69	13
100 og derover	-56	58	40	2	-26	32	62	6

Tabel 6. Forventet og faktisk forløb for perioden marts-maj 2003 i forhold til perioden december 2002-februar 2003

	Nettotal (procent)			
	Turisme	Transport	Forretningsservice	I alt
Forventet forløb (marts-maj 2003)				
Omsætning	3	14	1	5
Beskæftigelse	-14	4	-18	-12
Faktisk forløb (marts-maj 2003)				
Omsætning	-4	9	-22	-12
Beskæftigelse	-17	1	-37	-24
Forskel mellem forventet og faktisk forløb				
Omsætning	-7	-5	-23	-17
Beskæftigelse	-3	-3	-19	-12



Bedes indsendt til Danmarks Statistik senest **4. juni 2003**

Journal nr.

CVR-nr.

Hvis virksomheden har ændret adresse mv., eller hvis De har kommentarer til skemaet, kan De skrive dem i rubrikken bemærkninger nederst på siden.

Konjunkturbarometer for serviceerhverv Juni 2003

Ved besvarelsen bedes De se bort fra normale sæsonbestemte ændringer.

Hvordan vurderer De det generelle forretningsklima ved udgangen af maj 2003

Det generelle forretningsklima dårligt tilfredsstillende godt

Hvordan vurderer De, at udviklingen i perioden marts-maj 2003 har været for Deres virksomhed sammenlignet med perioden december 2002-februar 2003

Omsætning..... ringere omtrent uændret bedre

Beskæftigelse ved udgangen af perioden..... ringere omtrent uændret bedre

Hvordan forventer De, at udviklingen vil være i perioden juni-august 2003 i Deres virksomhed sammenlignet med perioden marts-maj 2003

Omsætning..... ringere omtrent uændret bedre

Beskæftigelse ved udgangen af perioden..... ringere omtrent uændret bedre

Bemærkninger:

Eventuel telefonisk henvendelse bedes rettet til

Navn

Dato

Telefonnummer

Lokalnummer

Underskrift samt eventuelt firmastempel

Sejrøgade 11
2100 København Ø

Tlf. 39 17 39 17
Fax 39 17 34 25

E-post konj@dst.dk
<http://www.dst.dk>

Mette K. Sørensen
Direkte tlf. 39 17 31 12

Bilag 2. Oversigt over brancher, der indgår i konjunkturbarometer for serviceerhverv

1. Turisme	Hoteller og anden overnatning	551110	Hoteller med restauration		
		551120	Konferencecentre og kursusjendomme		
		551200	Hoteller uden restauration		
		552100	Vandrerhjem		
		552200	Campingpladser		
		552310	Feriecentre		
		633010	Turistbureauer		
		703130	Ferieboligudlejning		
		Restaurationer	553010	Restauranter	
		2. Transport	Rejsebureauer	633020	Rejsebureauer, turarrangerende
633030	Rejsebureauer, billetudstedende				
602410	Vognmandsvirksomhed				
3. Forretningsservice	Udlejning	602420	Flytteforretninger		
		634020	Speditørvirksomhed		
		711000	Biludlejning		
		712110	Udlejning af containere		
		712190	Udlejning af lastbiler og andet materiel til landtransport		
		713200	Udlejning af entreprenørmateriel		
		713310	Udlejning edb-maskiner og edb-udstyr		
		713320	Udlejning af kontormaskiner		
		713400	Udlejning af maskiner og udstyr i øvrigt		
		714010	Udlejning af videobånd		
Edb-virksomhed	Udlejning	714090	Udlejning af varer til personligt brug og til brug i husholdninger i øvrigt		
		721000	Konsulentvirksomhed vedr. hardware		
		722000	Udvikling og konsulentbistand i forbindelse med software		
		723000	Databehandling		
		724000	Databaseværter og -formidlere		
		725000	Reparation og vedligeholdelse af kontormaskiner og edb-udstyr		
		726000	Anden virksomhed i forbindelse med databehandling		
		Forretnings-service	Udlejning	741100	Advokatvirksomhed
				741200	Revisions- og bogføringsvirksomhed
				741300	Meningsmåling og markedsanalyse
742010	Rådgivende ingeniørvirksomhed i forbindelse med byggeri og anlægsarbejder				
742020	Rådgivende ingeniørvirksomhed inden for produktions- og maskinteknik				
742040	Arkitektvirksomhed				
744010	Reklamebureauvirksomhed				
745020	Vikarbureauer				
745030	Rådgivning og medvirken ved personaleudvælgelse				
748440	Kongres-, messe- og udstillingsaktiviteter				

Danmark i tal 2002

Danmark i tal er et minihæfte, som beskriver den danske befolkning og det danske samfund ved at gennemgå de væsentligste statistiske emneområder. Du kan få korte fakta i tal om fx fødsler, vielser, folkeafstemninger, uddannelsesniveau, arbejdsløshed, dødsårsager, institutionspladser, kriminalitet, forbrug, landbrugsdyr, industri, rejseaktivitet, transport, forurening, energiforbrug, eksport, dansk nationaløkonomi og meget mere. I alt 16 emneområder fordelt på 50 sider i et hæfte på størrelse med et feriefoto.

Hæftet er meget velegnet til undervisning i folkeskolen, fx som en introduktion til brug af statistik i samfundsfag. Eller man kan bruge *Danmark i tal* som en introduktion til Danmark for nye danske indbyggere. Hæftet kan også fås i en engelsk version.

Danmark i tal findes gratis på Danmarks Statistiks hjemmeside www.dst.dk/Danmarkital.

Danmark i tal koster 6 kr. pr. hæfte + ekspeditionsgebyr og kan skaffes ved at ringe til Danmarks Statistiks Publikationssalg på tlf. 3917 3020.

Danmarks Statistik

Sejrøgade 11
2100 København Ø
Tlf. 39 17 39 17

Publikationssalg:
Tlf. 39 17 30 20

fax 39 17 39 99
dst@dst.dk
www.dst.dk



----- INSEND ELLER FAX KUPONEN TIL DANMARKS STATISTIK -----

Undertegnede bestiller:

___ eksemplarer af Danmark i tal 2002

Pris 6 kr.
Der følger faktura og giroindbetalingskort med forsendelsen.

Navn _____

Institution/virksomhed _____

Adresse _____

Postnummer _____

Tlf.-nr. _____



POST

Sendes ufrankeret
Modtageren
betaler porto

Danmarks Statistik
Publikationssalg
Sejrøgade 11
+++ 1210 +++
2100 København Ø

Input-output tabeller og analyser 2000

Import, beskæftigelse og miljø

Danmarks Statistik udgivelse Input-output tabeller og analyser er først og fremmest tænkt som et praktisk opslagsværk, som man kan anvende til at skaffe sig et hurtigt overblik. Det gælder uanset om man vil analysere konsekvenserne af forskellige indgreb i økonomien eller foretage vurderinger af udviklingen i importrelationer, energiforbrug og emissioner af CO₂, SO₂ og NO_x mv.

Bogen indeholder ud over input-output tabeller også en udbygning i form af et miljøøkonomisk regnskab (NAMEA), som redegør for branchernes energiforbrug, udslippene af forurenende stoffer til luft samt udviklingen i reserverne af olie og naturgas.

De strukturelle beskrivelser gives overvejende i form af såkaldte virkningstabeller (multiplikatorer). Beskrivelserne er meget detaljerede for året 1998, medens der gives hertil svarende tidsserier på mere aggregeret niveau for perioden 1988-1998. Endvidere er der foretaget summariske fremskrivninger til 2000.

Bogen indeholder tekstafsnit, hvor der gives detaljerede "brugsanvisninger" for anvendelsen af multiplikatorerne, således at bogen er tilgængelig også for læsere uden særlig indsigt i input-output teknikken.

Pris: 278 kr. inkl. 25 pct. moms + ekspeditionsgebyr 35 kr. (189 sider).

Bogen kan købes i Danmarks Statistik eller hos boghandlere.

Danmarks Statistik

Sejrøgade 11
2100 København Ø
Tlf. 39 17 39 17

Publikationssalg:
Tlf. 39 17 30 20

fax 39 17 39 99
dst@dst.dk
www.dst.dk



----- INDSEND ELLER FAX KUPONEN TIL DANMARKS STATISTIK -----

Undertegnede bestiller:

Input-output tabeller og analyser 2000

Pris: 278 kr. + ekspeditionsgebyr 35 kr.
Der følger faktura og giroindbetalingskort med forsendelsen.

Navn _____

Institution/virksomhed _____

Adresse _____

Postnummer _____

Tlf.-nr. _____



Sendes ufrankeret
Modtageren
betaler porto

Danmarks Statistik
Publikationssalg
Sejrøgade 11
+++ 1210 +++
2100 København Ø

SERVICEERHVERV 2003:36
Statistiske Efterretninger
ISSN (trykt udgave) 1399-0640
ISSN (elektronisk udgave) 1601-0965
www.dst.dk/efterretninger

Abonnement (internet) for 2003: 675,00 kr.
Abonnement (papir) for 2003: 900,00 kr.
Løssalg: 36,00 kr.
Ekspeditionsgebyr: 30 kr.
Salg hele døgnet: publsalg@dst.dk, tlf. 39 17 30 20 eller www.dst.dk
© Danmarks Statistik, Sejrøgade 11, 2100 København Ø.
Tryk: Danmarks Statistiks Trykkeri

Statistisk Årbog 2002

Opslagsværket med statistik om Danmark

Nu er den nyeste udgave af Statistisk Årbog klar - igen i år indeholder den masser af tekst, figurer og tabeller, som beskriver udviklingen i Danmark, Færøerne og Grønland i 2002, fx inden for miljø, kultur, uddannelse, valg, transport og meget mere. Bogen indeholder også statistik om internationale forhold.

Hvert emneområde har sit eget afsnit, hvor de forskellige statistikområder bliver beskrevet i tekst og figurer. Sidst i bogen får man en brugervenlig oversigt over definitioner og ordforklaringer.

Statistisk Årbog er en praktisk opslagsbog - et leksikon i tal - for hjem, skole, organisationer og erhvervsliv. Prisen er 290 kr. inkl. moms (600 sider) + ekspeditionsgebyr 30 kr. Bogen kan købes i Danmarks Statistik eller hos boghandlere.

Danmarks Statistik

Sejrøgade 11	Publikationssalg:	fax 39 17 39 99
2100 København Ø	Tlf. 39 17 30 20	dst@dst.dk
Tlf. 39 17 39 17		www.dst.dk