

Konjunkturbarometer for serviceerhverv maj 2003

Serviceerhvervenes forventninger til de kommende tre måneder er faldet med 1 procentpoint fra -7 i april til -8 i maj, når der korrigeres for sæsonudsving. Det viser den sammensatte konjunkturindikator for serviceerhverv.

Resultaterne er baseret på en månedlig spørgeskemaundersøgelse blandt virksomheder inden for servicesektoren med ti eller flere ansatte. Virksomhederne er fordelt på hhv. turisme, transport og forretningsservice. Konjunkturbarometeret giver svar på centrale konjunkturmæssige forhold inden for serviceerhvervene. Konjunkturbarometeret omfatter dels et spørgsmål om vurderingen af det aktuelle forretningsklima, dels en vurdering af de faktiske forhold og forventningerne til den kommende periode med hensyn til omsætning og beskæftigelse.

1. Konjunkturbarometrets indhold

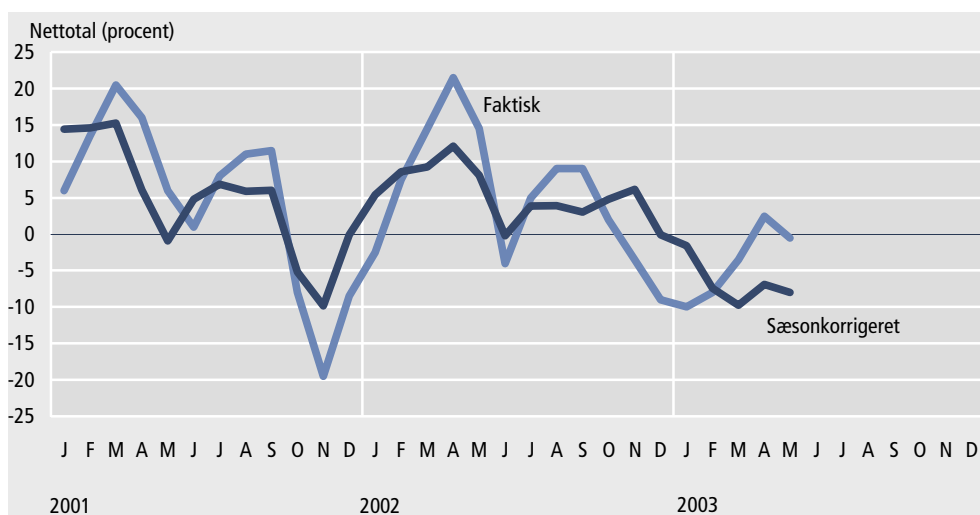
Artiklen beskriver virksomhedernes vurdering af det generelle forretningsklima, samt deres bedømmelse af hhv. omsætning og beskæftigelse i perioden februar-april 2003 og forventningerne til maj-juli 2003.

2. S sammensat konjunkturindikator

Den sammensatte konjunkturindikator er -8

Serviceerhvervenes forventninger til de kommende tre måneder er faldet med 1 procentpoint fra -7 i april til -8 i maj, når der korrigeres for sæsonudsving. Det viser den sammensatte konjunkturindikator for serviceerhverv.

Figur 1. S sammensat konjunkturindikator for serviceerhverv. Januar 2001-maj 2003



Den faktiske konjunkturindikator er en sammenvæjning af nettotalene for virksomhedernes forventninger til hhv. omsætning og beskæftigelse i perioden maj-juli 2003, hvor nettotallet for omsætning er 7 og for beskæftigelse -8.

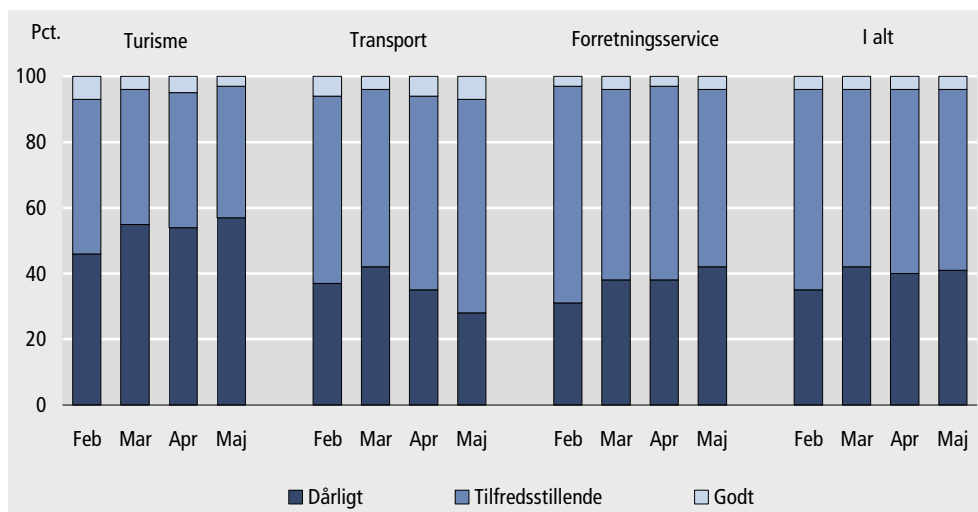
3. Vurdering af det generelle forretningsklima

Flertallet finder forretningsklimaet tilfredsstillende

Virksomheder, der repræsenterer 59 pct. af de beskæftigede fandt forretningsklimaet i april tilfredsstillende eller godt. 4 pct. vurderede, at forretningsklimaet var godt, 55 pct. at det var tilfredsstillende, og 41 pct. at det var dårligt.

På brancheniveau er andelen, der finder det generelle forretningsklima tilfredsstillende eller godt hhv. 43 pct. inden for turisme, 72 pct. indenfor transport og 58 pct. inden for forretningsservice.

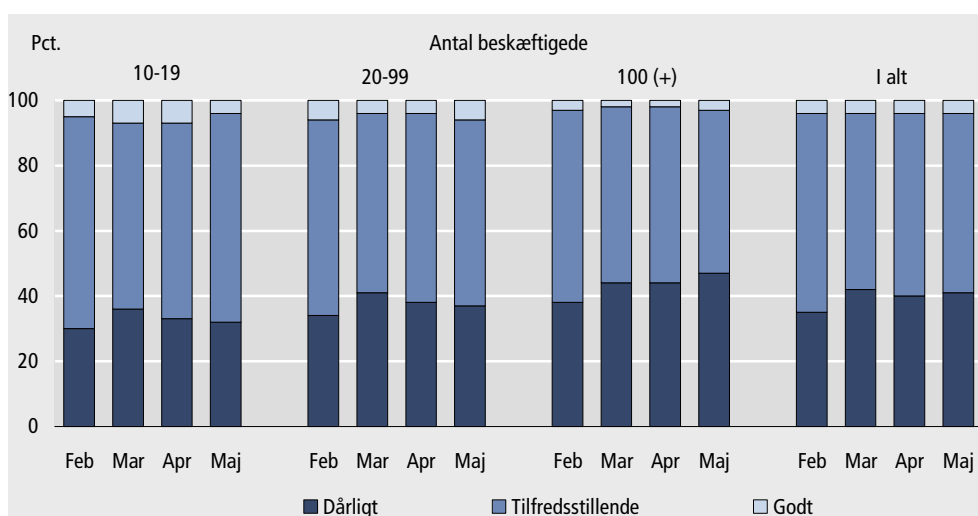
Figur 2. Virksomhedernes vurdering af det generelle forretningsklima i maj 2003, fordelt på brancher



Mindst tilfredshed med forretningsklimaet blandt store virksomheder

Blandt virksomheder med 10-19 ansatte finder 68 pct. forretningsklimaet tilfredsstillende eller godt. De tilsvarende andele blandt virksomheder med 20-99 ansatte og 100 eller flere ansatte er hhv. 63 pct. og 53 pct.

Figur 3. Virksomhedernes vurdering af det generelle forretningsklima i maj 2003, fordelt på størrelse



4. Forventninger til perioden maj-juli 2003

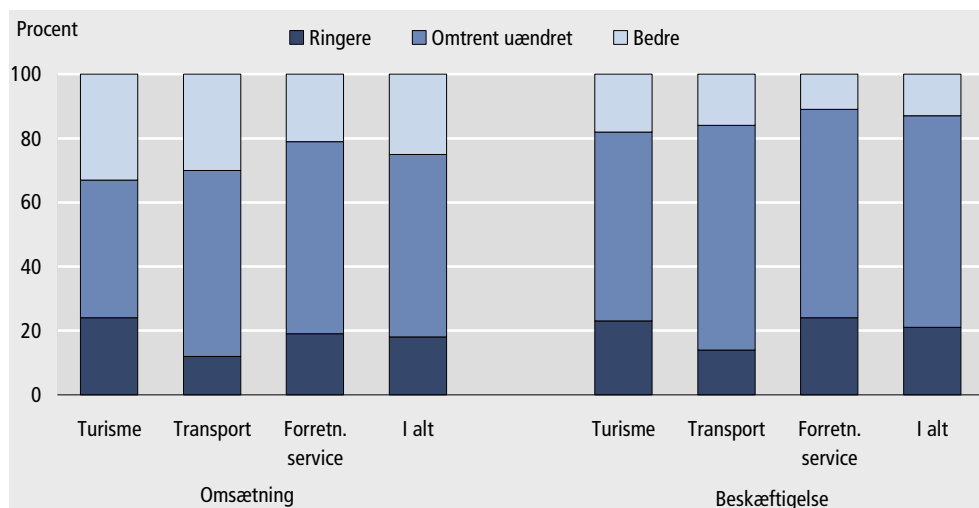
Generelt ventes nogen omsætningsfremgang ...

Samlet set forventer 7 pct. af virksomhederne i serviceerhvervene stigende omsætning i perioden maj-juli 2003. Tallet dækker over, at 25 pct. af virksomhederne forventer stigende omsætning, mens 18 pct. forventer nedgang i omsætningen sammenlignet med den foregående periode (februar-april 2003). Transporterhvervene forventer en betydelig stigning i omsætningen med et nettotal på 18. Også turisme har forventninger til omsætningsstigning, mens der inden for forretningsservice forventes næsten uændret omsætning.

... og en nedgang i beskæftigelsen

Generelt forventes der faldende beskæftigelse i serviceerhvervene i perioden maj-juli 2003 sammenlignet med den foregående periode (februar-april 2003). 13 pct. venter øget beskæftigelse, mens 21 pct. forventer en tilbagegang i beskæftigelsen, svarende til et nettotal på -8 pct. Det er især forretningsservice der præger de samlede forventninger i negativ retning med nettotal på -13 pct., men også inden for turismeerhvervene ventes et fald i beskæftigelsen med et nettotal på -5. Transporterhvervene forventer derimod en næsten uændret beskæftigelse i den kommende periode med et nettotal på 2 pct.

Figur 4. Virksomhedernes forventninger til omsætning og beskæftigelse i maj-juli 2003, i forhold til februar-april 2003, fordelt på brancher



5. Udviklingen i perioden februar-april 2003

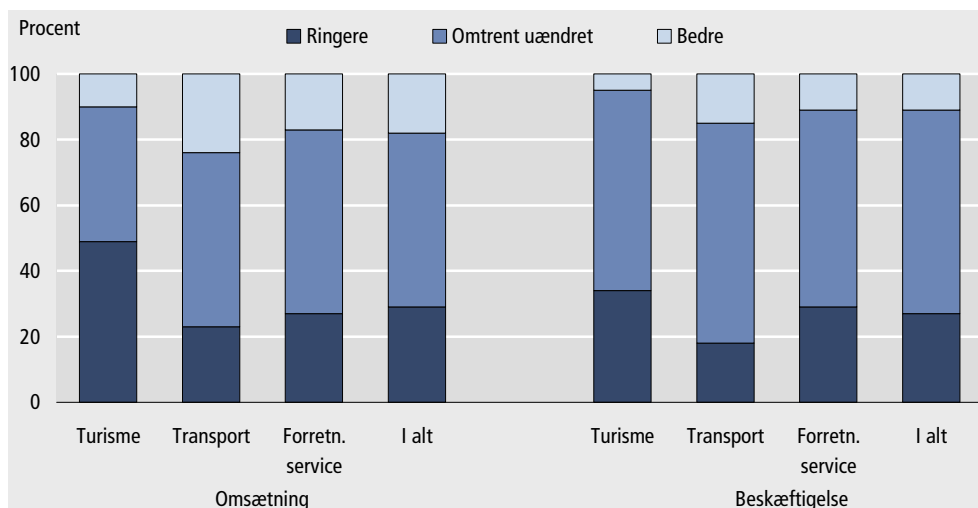
Omsætningsnedgang i forhold til november 2002-januar 2003 ...

Omsætningen i februar-april 2003 var en del ringere end i den foregående periode (november 2002-januar 2003), jf. figur 5. 18 pct. af virksomhederne vurderede, at omsætningen var bedre end i den foregående periode, mens 29 pct. vurderede at den var ringere. Det samlede nettotal for omsætningen var dermed -11 pct. Især inden for turisme og forretningsservice var omsætningen ringere, som nettotalerne på hhv. -39 pct. og -10 pct. viser. Inden for transport var omsætningen på samme niveau som i den foregående periode, illustreret af et nettotal på 1 pct.

... og tilsvarende ringere beskæftigelse

På beskæftigessiden var perioden februar-april 2003 ligeledes en del ringere end den foregående periode. 11 pct. af virksomhederne havde flere beskæftigede end den foregående periode, mens 27 pct. havde mindre beskæftigelse, svarende til et samlet nettoresultat på -16 pct. Også her havde især turisme og forretningsservice et negativt forløb med nettotal på hhv. -29 pct. og -18 pct. Transporterhvervene havde en lidt ringere beskæftigelse end i den foregående periode, med et nettotal på -3 pct.

Figur 5. Virksomhedernes vurdering af omsætning og beskæftigelse i februar-april 2003, i forhold til november 2002-januar 2003, fordelt på brancher



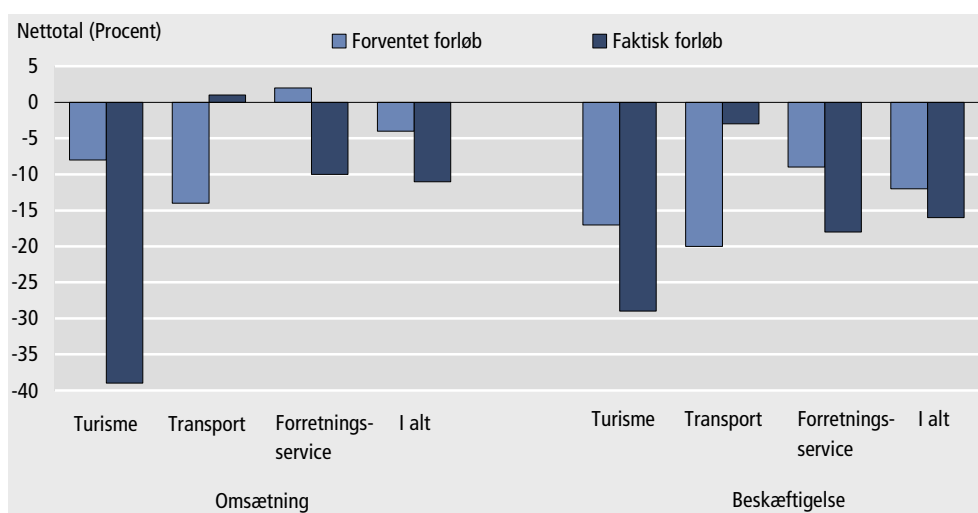
Resultatet blev noget ringere end forventet

Både omsætning og beskæftigelse blev noget ringere end ventet i perioden februar-april 2003, men der er betydelige branchemæssige forskelle, idet transporterhvervene havde en bedre periode end ventet, mens resultaterne for både turisme og forretningsservice var ringere end forventet.

For omsætningens vedkommende var nettoforventningerne til perioden -4 pct., mens det faktiske nettoresultat blev -11 pct., svarende til en forskel på -7 procentpoint. På brancheniveau var forskellen mellem forventninger og faktisk resultat hhv. -31 procentpoint for turisme, 15 procentpoint for transport, og -12 procentpoint for forretningsservice.

På beskæftigessiden var det forventede nettoresultat -12 pct., mens det faktiske nettoresultat blev -16 pct., eller en forskel på -4 procentpoint. På brancheniveau var forskellen mellem det forventede og faktiske resultat hhv. -12 procentpoint for turisme, 17 procentpoint for transport, og -9 procentpoint for forretningsservice.

Figur 6. Serviceerhvervenes forventede og faktiske forløb februar-april 2003, i forhold til november 2002-januar 2003



Oversigtstabel 1. Forventet og faktisk forløb for serviceerhverv for perioden april-juni 2000 til februar-april 2003.

	Omsætning			Beskæftigelse		
	Forventet forløb	Faktisk forløb	Forskel mellem forventet og faktisk	Forventet forløb	Faktisk forløb	Forskel mellem forventet og faktisk
	Nettotal (pct.)					
April-juni 2000	46	32	-14	25	26	1
Maj-juli 2000	40	32	-8	28	23	-5
Juni-august 2000	24	10	-14	23	15	-8
Juli-september 2000	27	25	-2	22	20	-2
August-oktober 2000	32	20	-12	22	14	-8
September-november 2000	35	26	-9	23	19	-4
Oktober-december 2000	27	32	5	15	20	5
November 2000-januar 2001	12	6	-6	12	-1	-13
December 2000-februar 2001	12	1	-11	11	0	-11
Januar-marts 2001	6	0	-6	5	6	1
Februar-april 2001	20	15	-5	7	8	1
Marts-maj 2001	28	6	-22	13	9	-4
April-juni 2001	19	21	2	13	14	1
Maj-juli 2001	10	9	-1	2	7	5
Juni-august 2001	0	-6	-6	2	1	-1
Juli-september 2001	8	-7	-15	8	-4	-12
August-oktober 2001	15	-11	-26	7	-13	-20
September-november 2001	16	-2	-18	7	-9	-16
Oktober-december 2001	-3	5	8	-13	-4	9
November 2001-januar 2002	-17	-1	16	-22	-11	11
December 2001-februar 2002	-5	-3	2	-12	-12	0
Januar-marts 2002	1	8	7	-6	-2	4
Februar-april 2002	12	11	-1	3	-1	-4
Marts-maj 2002	24	9	-15	5	-2	-7
April-juni 2002	29	7	-22	4	-8	-12
Maj-juli 2002	20	6	-14	9	-1	-10
Juni-august 2002	-4	-3	1	-4	-10	-6
Juli-september 2002	9	-7	-16	1	-8	-9
August-oktober 2002	13	1	-12	5	-10	-15
September-november 2002	20	3	-17	-2	-7	-5
Oktober-december 2002	11	4	-7	-7	-13	-6
November 2002-januar 2003	2	-20	-22	-9	-25	-16
December 2002-februar 2003	-5	-23	-18	-13	-26	-13
Januar-marts 2003	-8	-26	-18	-12	-29	-17
februar-april 2003	-4	-11	-7	-12	-16	-4

6. Metode

Kvalitative vurderinger

Konjunkturbarometret for serviceerhverv giver et hurtigt og aktuelt billede af forholdene inden for udvalgte dele af servicesektoren. Det omfatter en kvalitativ vurdering af såvel de faktiske forhold i de seneste måneder som forventningerne til de kommende måneder mht. omsætning og beskæftigelse, samt en bedømmelse af det generelle forretningsklima. Metoden er nærmere beskrevet på Danmarks Statistiks hjemmeside, www.dst.dk/varedeklaration under emnegruppen Serviceerhverv.

Konjunkturbarometret er en tendensundersøgelse, der giver svar på centrale konjunkturmæssige forhold, som er vanskelige at opføre i traditionel statistik.

Sæsonkorrektion

Sæsonkorrektion foretages ved hjælp af X12 ARIMA. Der er ikke korrigeret for handelsdagseffekt.

<i>Stikprøve</i>	Undersøgelsen er baseret på en stikprøve af virksomheder inden for udvalgte serviceerhverv, jf. bilag 1. Stikprøven er opdateret i januar 2002 og repræsenterer ca. 80 pct. af de beskæftigede inden for de udvalgte brancher. Stikprøven er stratificeret ud fra oplysninger om virksomhedernes branche og størrelse, målt i antallet af ansatte. Kun virksomheder med 10 eller flere ansatte i løbet af året er udtrukket. I alt indgår knapt 1.600 virksomheder i undersøgelsen.
<i>Typer af spørgsmål</i>	Spørgsmålene i undersøgelsen er udformet således, at de kan besvares umiddelbart af virksomhedens ledelse. Der indgår spørgsmål om såvel den faktiske udvikling i den seneste tremånedersperiode som forventningerne til den kommende tremåneders periode. Desuden indgår et spørgsmål om den aktuelle vurdering af det generelle forretningsklima.
<i>Tidsreferencer</i>	Grundlaget for virksomhedernes vurdering af omsætning og beskæftigelse er en tremåneders periode, mens vurderingen af det generelle forretningsklima vedrører udgangen af den foregående periode. Det betyder fx, at juni-barometret belyser omsætnings- og beskæftigelsesforventningerne for perioden juni-august, mens vurderingen af forretningsklimaet vedrører udgangen af maj måned.
<i>Relativ fordeling</i>	Virksomhedernes svar tælles med en værdi, som svarer til antallet af ansatte. Antal ansatte er beregnet som et gennemsnit af de fire seneste kvartaler. De sammenvejede tal offentliggøres i form af relative tal, fx 47 pct. bedre, 42 pct. omtrent uændret, og 11 pct. ringere for virksomhedernes vurdering af omsætningen i den kommende periode, sammenholdt med den netop forløbne periode. Dvs., at virksomheder, der repræsenterer 47 pct. af de ansatte har svaret, at de forventer en bedre omsætning, 42 pct. har vurderet at den vil blive omtrent uændret, og 11 pct. forventer, at den bliver ringere i den kommende periode.
<i>Nettotal</i>	Nettotal beregnes som forskellen mellem procenttallene for "bedre" og "ringere", og må fortolkes som tendensen i udviklingen. Nettotallet siger således intet om størrelsen af væksten eller tilbagegangen. Et nettotal på fx +36 pct. for omsætningen er således ikke udtryk for en forventet vækstrate på 36 pct. Tallet er derimod udtryk for, at der forventes fremgang i omsætningen (netto) i virksomheder, der repræsenterer 36 pct. af de ansatte.

7. Offentliggørelse

<i>Branchegrupper</i>	Konjunkturbarometret offentliggøres for 7 branchegrupper, som gør det muligt at følge udviklingen inden for dansk serviceerhvervs mest betydende brancher. Desuden offentliggøres konjunkturbarometret fordelt på kombinationen af de 3 hovedområder: Turisme, Transport og Forretningsservice og 3 størrelsesgrupper: 10-19 fuldtidsansatte, 20-99 fuldtidsansatte og 100 eller flere fuldtidsansatte. Konjunkturbarometrets resultater offentliggøres i følgende publikationer:
<i>Nyt</i>	<i>Nyt fra Danmarks Statistik</i> ved udgangen af hver måned.
<i>Serviceerhverv</i>	<i>Serviceerhverv</i> (Statistiske Efterretninger, indeværende serie), normalt indenfor en uge efter offentliggørelsen i <i>Nyt fra Danmarks Statistik</i> .
<i>Databanker</i>	Resultaterne af konjunkturbarometret offentliggøres også i Danmarks Statistikbank www.statistikbanken.dk
<i>Servicemuligheder</i>	Der er mulighed for at foretage særkørsler på det indsamlede materiale.

8. Tabeloversigt

Artiklen indeholder følgende tabeller:

Tabel 1	Sammensat konjunkturindikator for serviceerhverv. April 2000-maj 2003
Tabel 2	Vurdering af det generelle forretningsklima, maj 2003. Fordelt på brancher.
Tabel 3	Vurdering af det generelle forretningsklima, maj 2003. Fordelt på brancher og størrelsesgrupper.
Tabel 4	Faktisk forløb i perioden februar-april. 2003 og forventninger til perioden maj-juli 2003. Fordelt på brancher.
Tabel 5	Faktisk forløb i perioden februar-april 2003 og forventninger til perioden maj-juli 2003. Fordelt på brancher og stør- relsesgrupper.
Tabel 6	Forventet og faktisk forløb for perioden februar-april 2003 i forhold til perioden november 2002-januar 2003.
Bilag 1	Spørgeskema for konjunkturbarometer for serviceerhverv maj 2003.
Bilag 2	Oversigt over brancher, der indgår i konjunkturbarometer for serviceerhverv.

Henvendelse Helle Månsson, tlf. 39 17 31 13, hej@dst.dk

En tilsvarende opgørelse for april er offentliggjort i indeværende serie 2003:25.

Tabel 1.

Sammensat konjunkturindikator for serviceerhverv. April 2000-maj 2003

		Omsætning	Beskæftigelse	Sammensat konjunktur- indikator	Sæsonkorrigeret konjunktur- indikator	
		Nettotal (pct.)				
2000	April	46	25	36	26	
	Maj	40	28	34	27	
	Juni	24	23	24	28	
	Juli	27	22	25	24	
	August	32	22	27	22	
	September	35	23	29	23	
	Oktober	27	15	21	24	
	November	12	12	12	22	
	December	12	11	12	21	
	2001	Januar	6	5	6	14
		Februar	20	7	14	15
		Marts	28	13	21	15
April		19	13	16	6	
Maj		10	2	6	-1	
Juni		0	2	1	5	
Juli		8	8	8	7	
August		15	7	11	6	
September		16	7	12	6	
Oktober		-3	-13	-8	-5	
November		-17	-22	-20	-10	
December		-5	-12	-9	0	
2002	Januar	1	-6	-3	5	
	Februar	12	3	8	9	
	Marts	24	5	15	9	
	April	29	14	22	12	
	Maj	20	9	15	8	
	Juni	-4	-4	-4	0	
	Juli	9	1	5	4	
	August	13	5	9	4	
	September	20	-2	9	3	
	Oktober	11	-7	2	5	
	November	2	-9	-4	6	
	December	-5	-13	-9	0	
2003	Januar	-8	-12	-10	-2	
	Februar	-4	-12	-8	-7	
	Marts	5	-12	-4	-10	
	April	10	-5	3	-7	
	Maj	7	-8	-1	-8	

Tabel 2.

Vurdering af det generelle forretningsklima, maj 2003. Fordelt på brancher

	Nettotal	Dårligt	Tilfreds- stillende	Godt
	pct.			
I alt	-37	41	55	4
Turisme	-54	57	40	3
Hoteller/ overnatning	-58	61	36	3
Restauranter	-33	36	61	3
Rejsebureauer	-77	80	17	3
Transport	-21	28	65	7
Forretningsservice	-38	42	54	4
Udlejning	-46	50	46	4
Edb-virksomhed	-38	41	56	3
Forretningsservice i øvrigt	-38	42	54	4

Tabel 3.

Vurdering af det generelle forretningsklima maj 2003.
Fordelt på brancher og størrelsesgrupper

	Nettotal	Dårligt	Tilfreds- stillende	Godt
	pct.			
I alt	-37	41	55	4
10-19 ansatte	-28	32	64	4
20-99 ansatte	-31	37	57	6
100 og derover	-44	47	50	3
Turisme	-54	57	40	3
10-19 ansatte	-31	33	65	2
20-99 ansatte	-53	59	35	6
100 og derover	-75	75	25	0
Transport	-21	28	65	7
10-19 ansatte	-25	28	69	3
20-99 ansatte	-25	29	67	4
100 og derover	-15	27	61	12
Forretningsservice	-38	42	54	4
10-19 ansatte	-28	34	60	6
20-99 ansatte	-27	33	61	6
100 og derover	-48	49	50	1

Tabel 4. Faktisk forløb i perioden februar-april 2003 og forventninger til perioden maj-juli 2003. Fordelt på brancher

	Faktisk forløb i februar-april 2003 i forhold til november 2002-januar 2003				Forventet forløb i maj-juli 2003 i forhold til februar-april 2003			
	Nettotal	Ringere	Omtrent uændret	Bedre	Nettotal	Ringere	Omtrent uændret	Bedre
	omsætning (pct.)							
I alt	-11	29	53	18	7	18	57	25
Turisme	-39	49	41	10	9	24	43	33
Hoteller/ overnatning	-41	48	45	7	-1	24	53	23
Restauranter	-25	39	47	14	36	17	30	53
Rejsebureauer	-55	66	23	11	-3	33	37	30
Transport	1	23	53	24	18	12	58	30
Forretningsservice	-10	27	56	17	2	19	60	21
Udlejning	-35	47	41	12	28	14	44	42
Edb-virksomhed	-6	30	46	24	21	11	57	32
Forretningsservice i øvrigt	-10	24	62	14	-12	25	62	13
	beskæftigelse (pct.)							
I alt	-16	27	62	11	-8	21	66	13
Turisme	-29	34	61	5	-5	23	59	18
Hoteller/ overnatning	-32	36	60	4	-11	23	65	12
Restauranter	-12	21	70	9	20	15	50	35
Rejsebureauer	-47	50	47	3	-26	34	58	8
Transport	-3	18	67	15	2	14	70	16
Forretningsservice	-18	29	60	11	-13	24	65	11
Udlejning	-23	30	63	7	-16	27	62	11
Edb-virksomhed	-7	27	53	20	4	15	66	19
Forretningsservice i øvrigt	-23	30	63	7	-22	29	64	7

Tabel 5. Faktisk forløb i perioden februar-april 2003 og forventninger til perioden maj-juli 2003. Fordelt på brancher og størrelsesgrupper

	Faktisk forløb i februar-april 2003 i forhold til november 2002-januar 2003				Forventet forløb i maj-juli 2003 i forhold til februar-april 2003			
	Nettotal	Ringere	Omtrent uændret	Bedre	Nettotal	Ringere	Omtrent uændret	Bedre
	omsætning (pct.)							
I alt	-11	29	53	18	7	18	57	25
10-19 ansatte	-7	25	57	18	14	17	52	31
20-99 ansatte	-15	31	53	16	11	15	59	26
100 og derover	-10	29	52	19	0	21	58	21
Turisme	-39	49	41	10	9	24	43	33
10-19 ansatte	-13	29	55	16	34	14	38	48
20-99 ansatte	-46	53	40	7	11	22	45	33
100 og derover	-48	58	32	10	-17	36	45	19
Transport	1	23	53	24	18	12	58	30
10-19 ansatte	-13	26	61	13	10	18	54	28
20-99 ansatte	-2	22	58	20	17	13	57	30
100 og derover	12	23	42	35	23	7	63	30
Forretningsservice	-10	27	56	17	2	19	60	21
10-19 ansatte	-1	23	55	22	7	18	57	25
20-99 ansatte	-12	29	54	17	7	14	65	21
100 og derover	-11	27	57	16	-3	22	59	19
	beskæftigelse (pct.)							
I alt	-16	27	62	11	-8	21	66	13
10-19 ansatte	-7	17	73	10	4	13	70	17
20-99 ansatte	-18	29	60	11	-1	15	71	14
100 og derover	-18	30	58	12	-19	30	59	11
Turisme	-29	34	61	5	-5	23	59	18
10-19 ansatte	2	8	82	10	29	6	59	35
20-99 ansatte	-41	46	49	5	-9	23	63	14
100 og derover	-37	37	63	0	-28	37	54	9
Transport	-3	18	67	15	2	14	70	16
10-19 ansatte	-13	24	65	11	-5	18	69	13
20-99 ansatte	-4	18	68	14	9	11	69	20
100 og derover	7	13	67	20	-3	16	71	13
Forretningsservice	-18	29	60	11	-13	24	65	11
10-19 ansatte	-7	16	75	9	0	13	74	13
20-99 ansatte	-18	29	60	11	-3	15	73	12
100 og derover	-21	33	55	12	-21	32	57	11

Tabel 6. Forventet og faktisk forløb for perioden februar-april 2003 i forhold til perioden november 2002-januar 2003

	Turisme	Transport	Forretningsservice	I alt
	Nettotal (procent)			
Forventet forløb (februar-april 2003)				
Omsætning	-8	-14	2	-4
Beskæftigelse	-17	-20	-9	-12
Faktisk forløb (februar-april 2003)				
Omsætning	-39	1	-10	-11
Beskæftigelse	-29	-3	-18	-16
Forskel mellem forventet og faktisk forløb				
Omsætning	-31	15	-12	-7
Beskæftigelse	-12	17	-9	-4



Bedes indsendt til Danmarks Statistik senest **9. maj 2003**

Journal nr.

CVR-nr.

Hvis virksomheden har ændret adresse mv., eller hvis De har kommentarer til skemaet, kan De skrive dem i rubrikken bemærkninger nederst på siden.

Konjunkturbarometer for serviceerhverv Maj 2003

Ved besvarelsen bedes De se bort fra normale sæsonbestemte ændringer.

Hvordan vurderer De det generelle forretningsklima ved udgangen af april 2003

Det generelle forretningsklima dårligt tilfredsstillende godt

Hvordan vurderer De, at udviklingen i perioden februar-april 2003 har været for Deres virksomhed sammenlignet med perioden november 2002-januar 2003

Omsætning..... ringere omtrent uændret bedre

Beskæftigelse ved udgangen af perioden..... ringere omtrent uændret bedre

Hvordan forventer De, at udviklingen vil være i perioden maj-juli 2003 i Deres virksomhed sammenlignet med perioden februar-april 2003

Omsætning..... ringere omtrent uændret bedre

Beskæftigelse ved udgangen af perioden..... ringere omtrent uændret bedre

Bemærkninger:

Eventuel telefonisk henvendelse bedes rettet til

Navn

Dato

Telefonnummer

Lokalnummer

Underskrift samt eventuelt firmastempel

Sejrøgade 11
2100 København Ø

Tlf. 39 17 39 17
Fax 39 17 34 25

E-post konj@dst.dk
<http://www.dst.dk>

Mette K. Sørensen
Direkte tlf. 39 17 31 12

Bilag 2. Oversigt over brancher, der indgår i konjunkturbarometer for serviceerhverv

1. Turisme	Hoteller og anden overnatning	551110	Hoteller med restauration		
		551120	Konferencecentre og kursusjendomme		
		551200	Hoteller uden restauration		
		552100	Vandrerhjem		
		552200	Campingpladser		
		552310	Feriecentre		
		633010	Turistbureauer		
		703130	Ferieboligudlejning		
		Restaurationer	553010	Restauranter	
		2. Transport	Rejsebureauer	633020	Rejsebureauer, turarrangerende
633030	Rejsebureauer, billetudstedende				
602410	Vognmandsvirksomhed				
3. Forretningsservice	Udlejning	602420	Flytteforretninger		
		634020	Speditørvirksomhed		
		711000	Biludlejning		
		712110	Udlejning af containere		
		712190	Udlejning af lastbiler og andet materiel til landtransport		
		713200	Udlejning af entreprenørmateriel		
		713310	Udlejning edb-maskiner og edb-udstyr		
		713320	Udlejning af kontormaskiner		
		713400	Udlejning af maskiner og udstyr i øvrigt		
		714010	Udlejning af videobånd		
Edb-virksomhed	Udlejning	714090	Udlejning af varer til personligt brug og til brug i husholdninger i øvrigt		
		721000	Konsulentvirksomhed vedr. hardware		
		722000	Udvikling og konsulentbistand i forbindelse med software		
		723000	Databehandling		
		724000	Databaseværter og -formidlere		
		725000	Reparation og vedligeholdelse af kontormaskiner og edb-udstyr		
		726000	Anden virksomhed i forbindelse med databehandling		
		Forretnings-service	Udlejning	741100	Advokatvirksomhed
				741200	Revisions- og bogføringsvirksomhed
				741300	Meningsmåling og markedsanalyse
742010	Rådgivende ingeniørvirksomhed i forbindelse med byggeri og anlægsarbejder				
742020	Rådgivende ingeniørvirksomhed inden for produktions- og maskinteknik				
742040	Arkitektvirksomhed				
744010	Reklamebureauvirksomhed				
745020	Vikarbureauer				
745030	Rådgivning og medvirken ved personaleudvælgelse				
748440	Kongres-, messe- og udstillingsaktiviteter				

50-års oversigten

50-års oversigten indeholder hovedlinierne i Danmarks samfundsøkonomiske udvikling siden den anden verdenskrig. Efterkrigstidens økonomiske vækst og velstandsstigning er et af de vigtigste temaer i bogen.

De enkelte afsnit beskriver i tekst udviklingen i bl.a. befolkningens sundhedstilstand, beskæftigelse, uddannelse, det danske erhvervsliv, privat og offentlig økonomi, danskernes forbrug og levevilkår og meget mere.

Bogen indeholder desuden mange lettilgængelige figurer og tabeller. Mange af statistikkerne i bogen er for første gang udviklet i det lange tidsperspektiv.

Pris for bogen er 128 kr. inkl. 25 pct. moms og den kan købes i Danmarks Statistik eller hos boghandlere.

Danmarks Statistik

Sejrøgade 11
2100 København Ø
Tlf. 39 17 39 17

Publikationssalg:
Tlf. 39 17 30 20

fax 39 17 39 99
dst@dst.dk
www.dst.dk



----- INDSEND ELLER FAX KUPONEN TIL DANMARKS STATISTIK -----

Undertegnede bestiller:

50-års oversigten 2001

Pris: 128 kr. + ekspeditionsgebyr 35 kr.
Der følger faktura og giroindbetalingskort med forsendelsen.

Navn _____

Institution/virksomhed _____

Adresse _____

Postnummer _____

Tlf.-nr. _____



POST

Sendes ufrankeret
Modtageren
betaler porto

Danmarks Statistik
Publikationssalg
Sejrøgade 11
+++ 1210 +++
2100 København Ø

Kriminalitet i tekst og tal

Kriminalitet 2001 – den årlige statistik om kriminaliteten i Danmark.

Nyt afsnit om ofre for straffelovsforbrydelser.

Kriminalitet 2001 viser tal for kriminaliteten i 2001 og kriminalitetsudviklingen fra 1991 til 2001. De forskellige afsnit har detaljerede tabeller om:

- anmeldte straffe- eller særlovsforbrydelser
- ofre for anmeldte straffelovsforbrydelser
- strafferetlige afgørelser efter forbrydelse og sanktion
- kriminalitet og personer, og deres sociale baggrund
- tidligere kriminalitet
- anholdelse, varetægt og fængsling
- domstolenes pådømmelse af straffe- og civilsager
- retternes øvrige virksomhed

Prisen for bogen er 243,- kr. inkl. 25 pct. moms (160 sider), og den kan købes i Danmarks Statistik eller hos boghandlere.

Danmarks Statistik

Sejrøgade 11
2100 København Ø
Tlf. 39 17 39 17

Publikationssalg:
Tlf. 39 17 30 20

fax 39 17 39 99
dst@dst.dk
www.dst.dk



----- INDSEND ELLER FAX KUPONEN TIL DANMARKS STATISTIK -----

Undertegnede bestiller:

- Kriminalitet 2001
- Kriminalitet i fast abonnement, begyndende med 2001-udgaven.

Pris: 243 kr. + ekspeditionsgebyr 30 kr.
Der følger faktura og giroindbetalingskort med forsendelsen.

Navn _____

Institution/virksomhed _____

Adresse _____

Postnummer _____

Tlf.-nr. _____



Sendes ufrankeret
Modtageren
betaler porto

Danmarks Statistik
Publikationssalg
Sejrøgade 11
+++ 1210 +++
2100 København Ø

SERVICEERHVERV 2003:30
Statistiske Efterretninger
ISSN (trykt udgave) 1399-0640
ISSN (elektronisk udgave) 1601-0965
www.dst.dk/efterretninger

Abonnement (internet) for 2003: 675,00 kr.
Abonnement (papir) for 2003: 900,00 kr.
Løssalg: 36,00 kr.
Ekspeditionsgebyr: 30 kr.
Salg hele døgnet: publsalg@dst.dk, tlf. 39 17 30 20 eller www.dst.dk
© Danmarks Statistik, Sejrøgade 11, 2100 København Ø.
Tryk: Danmarks Statistiks Trykkeri

Transport 2000

Transport 2000 giver oplysninger om transportens infrastruktur, transportmateriel, trafik, transport af gods og personer, trafikuheld, energiforbrug, miljøpåvirkning økonomi og beskæftigelse. I et indledende kapitel gives en sammenfatning af publikationens enkelte afsnit.

Publikationen beskriver udviklingen gennem tekst, figurer og tabeller med 1990-erne som referenceperiode.

Publikationens tabelfdata er indlagt på medfølgende *cd-rom*, hvor der så vidt muligt er bragt tidsserier der dækker 1980-1999.

Pris: 486 kr. inkl. 25 pct. moms (392 sider).

Bogen kan købes i Danmarks Statistik eller hos boghandlere. Den kan også bestilles via vores hjemmeside www.dst.dk/publikationer

Danmarks Statistik

Sejrøgade 11
2100 København Ø
Tlf. 39 17 39 17

Publikationssalg:
Tlf. 39 17 30 20

fax 39 17 39 99
dst@dst.dk
www.dst.dk