

## Konjunkturbarometer for serviceerhverv marts 2003

Serviceerhvervenes forventninger til de kommende tre måneder er -4 i marts, og er dermed steget med 4 procentpoint i forhold til februar. Det viser den sammensatte konjunkturindikator for serviceerhverv. Indikatoren ligger således 19 procentpoint under niveauet i marts 2002, hvor den var 15.

Resultaterne er baseret på en månedlig spørgeskemaundersøgelse blandt virksomheder inden for servicesektoren med ti eller flere ansatte. Virksomhederne er fordelt på hhv. turisme, transport og forretningsservice. Konjunkturbarometeret giver svar på centrale konjunkturmæssige forhold inden for serviceerhvervene. Konjunkturbarometeret omfatter dels et spørgsmål om vurderingen af det aktuelle forretningsklima, dels en vurdering af de faktiske forhold og forventningerne til den kommende periode med hensyn til omsætning og beskæftigelse.

### 1. Konjunkturbarometrets indhold

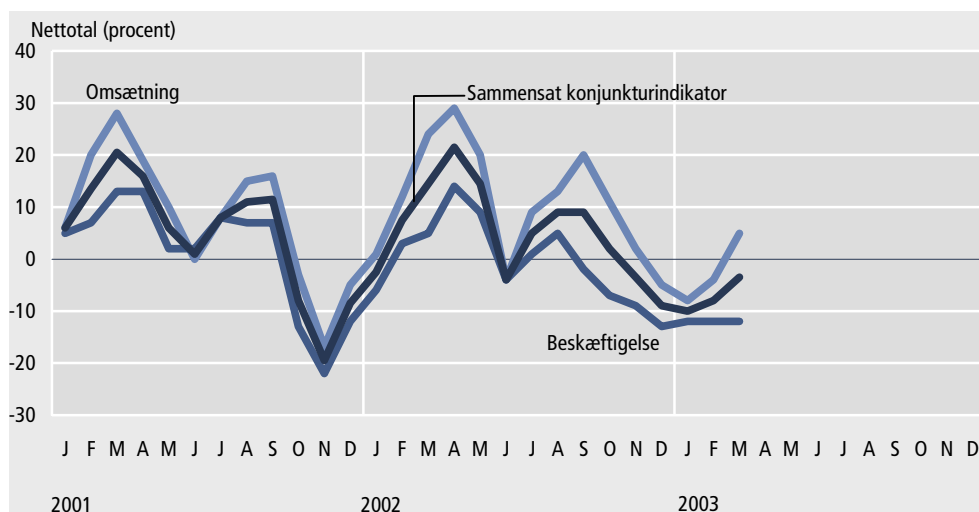
Artiklen beskriver virksomhedernes vurdering af det generelle forretningsklima, samt deres bedømmelse af hhv. omsætning og beskæftigelse i perioden december 2002-februar 2003 og forventningerne til marts-maj 2003.

### 2. Sammensat konjunkturindikator

*Den sammensatte konjunkturindikator er -4*

Serviceerhvervenes forventninger til de kommende tre måneder er -4 i marts, og er dermed steget med 4 procentpoint i forhold til februar. Det viser den sammensatte konjunkturindikator for serviceerhverv. Indikatoren ligger således 19 procentpoint under niveauet i marts 2002, hvor den var 15.

Figur 1 Sammensat konjunkturindikator for serviceerhverv. Januar 2001-marts 2003



Indikatoren er en sammenevejning af nettotalle for virksomhedernes forventninger til hhv. omsætning og beskæftigelse i perioden marts-maj 2003, hvor nettotallet for omsætning er 5 og for beskæftigelse -12.



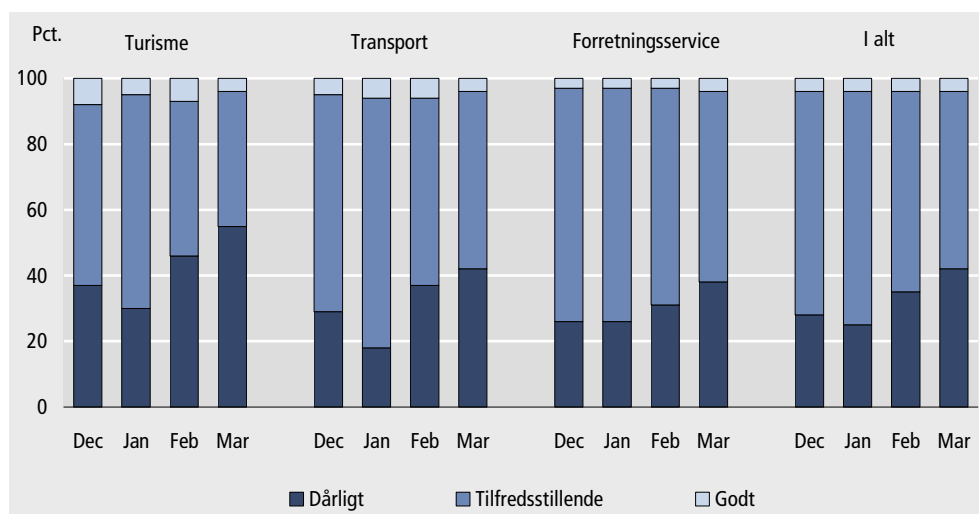
### 3. Vurdering af det generelle forretningsklima

*Stadig flere virksomheder er utilfredse med forretningsklimaet*

Stadig færre virksomheder anser forretningsklimaet for tilfredsstillende eller godt. I alt gav 58 pct. af virksomhederne udtryk for, at de fandt forretningsklimaet i marts tilfredsstillende eller godt, mens andelen i henholdsvis februar og januar var 65 pct. og 75 pct. I alt mente 4 pct. af virksomhederne, at forretningsklimaet var godt, mens 54 pct. fandt det tilfredsstillende og 42 pct. vurderede, at det var dårligt.

På brancheniveau er andelen, der finder det generelle forretningsklima tilfredsstillende eller godt hhv. 45 pct. inden for turisme, 58 pct. indenfor transport og 62 pct. inden for forretningservice.

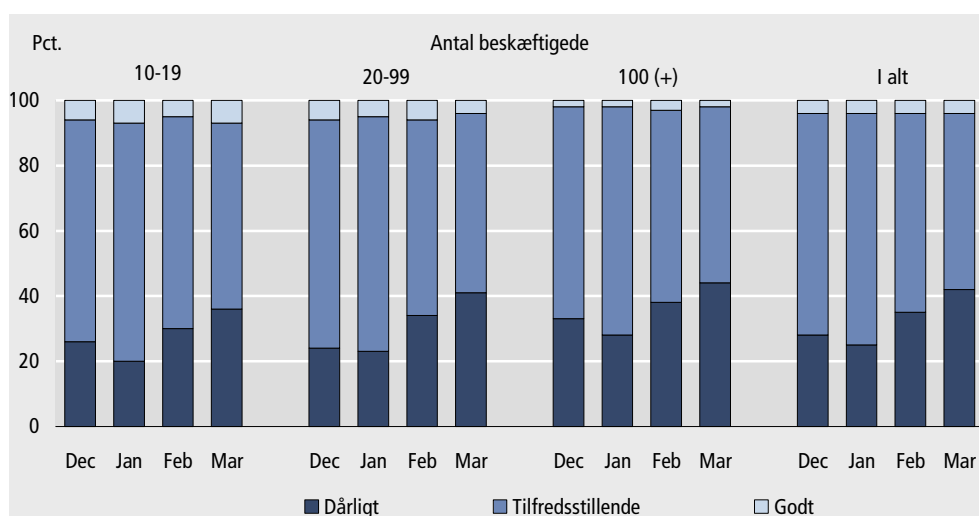
Figur 2. Virksomhedernes vurdering af det generelle forretningsklima i marts 2003, fordelt på brancher



*Mindst tilfredshed med forretningsklimaet blandt store virksomheder*

Blandt virksomheder med 10-19 ansatte finder 64 pct. forretningsklimaet tilfredsstillende eller godt. De tilsvarende andele blandt virksomheder med 20-99 ansatte og 100 eller flere ansatte er hhv. 59 pct. og 56 pct.

Figur 3. Virksomhedernes vurdering af det generelle forretningsklima i marts 2003, fordelt på størrelse



#### 4. Forventninger til perioden marts-maj 2003

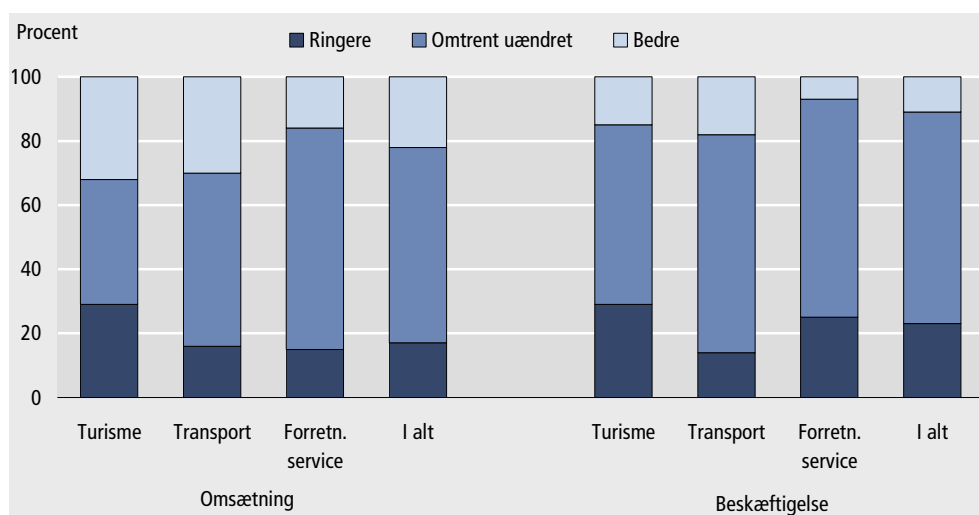
*Forretningsservice og turisme venter næsten uændret omsætning ...*

Samlet set forventer 5 pct. af virksomhederne i serviceerhvervene stigende omsætning i perioden marts-maj 2003. Tallet dækker over, at 22 pct. af virksomhederne forventer stigende omsætning, mens 17 pct. forventer nedgang i omsætningen sammenlignet med den foregående periode (december 2002-februar 2003). Kun transporterhvervene, der har et nettotal på 14 pct., forventer en større stigning i omsætningen. Nettotalene for turisme og forretningsservice er henholdsvis 3 pct. og 1 pct., svarende til at der forventes stort set uændret omsætning i den kommende periode

*... og betydelig nedgang i beskæftigelsen*

Generelt forventes der faldende beskæftigelse i serviceerhvervene i perioden marts-maj 2003 sammenlignet med den foregående periode (december 2002-februar 2003). 11 pct. venter øget beskæftigelse, mens 23 pct. forventer en tilbagegang i beskæftigelsen, svarende til et nettotal på -12 pct. Forretningsservice og turisme præger de samlede forventninger i negativ retning med nettotal på henholdsvis -18 pct. og -14 pct. Transporterhvervene forventer derimod en svagt stigende beskæftigelse i den kommende periode med et nettotal på 4 pct.

Figur 4. Virksomhedernes forventninger til omsætning og beskæftigelse i marts-maj 2003, i forhold til december 2002-februar 2003, fordelt på brancher



#### 5. Udviklingen i perioden december 2002-februar 2003

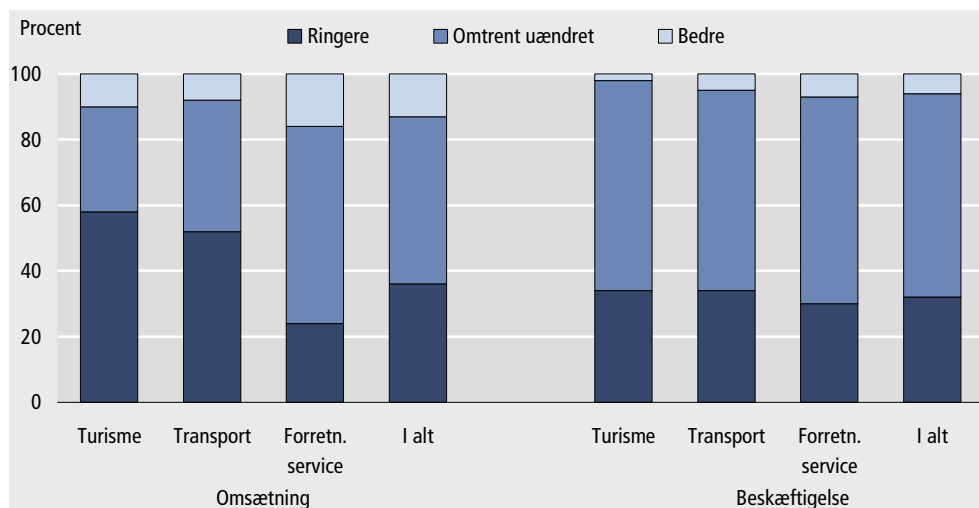
*Omsætningsnedgang i forhold til september-november 2002 ...*

Omsætningen i perioden december 2002-februar 2003 var væsentligt ringere end i den foregående periode (september-november 2002), jf. figur 5. 13 pct. af virksomhederne vurderede, at omsætningen var bedre end i den foregående periode, mens 36 pct. vurderede at den var ringere. Det samlede nettotal for omsætningen var dermed -23 pct. Især for turisme og transport var omsætningen ringere, afspejlet i nettotal på hhv. -48 pct. og -44 pct., men også inden for forretningsservice var omsætningen lavere end i den foregående periode, illustreret af et nettotal på -8 pct.

*... og tilsvarende faldende beskæftigelse*

På beskæftigessiden var perioden december 2002-februar 2003 ligeledes væsentligt dårligere end den foregående periode. 6 pct. af virksomhederne havde flere beskæftigede end den foregående periode, mens 32 pct. havde mindre beskæftigelse, svarende til et samlet nettoresultat på -26 pct. Også her havde især turismeerhvervene et negativt forløb med et nettotal på -32 pct. Inden for transport og forretningsservice var beskæftigelsen dog også betydeligt ringere end i den foregående periode, idet nettotalene for de to brancher er hhv. -9 pct. og -23 pct.

Figur 5. Virksomhedernes vurdering af omsætning og beskæftigelse i december 2002-februar 2003, i forhold til september-november 2002, fordelt på brancher



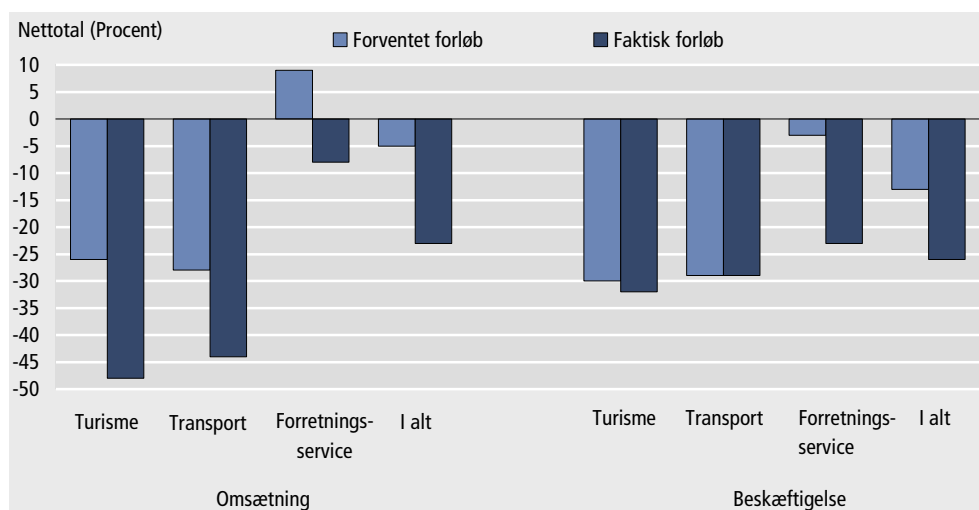
Resultatet stod ikke mål med forventningerne

Virksomhedernes forventninger til omsætning og beskæftigelse i perioden december 2002-februar 2003 var mere positive, end det faktiske resultat viste.

For omsætningens vedkommende var nettoforventningerne til perioden således -5 pct., mens det faktiske nettoresultat blev -23 pct., svarende til en forskel på -18 procentpoint. På brancheniveau var forskellen mellem forventninger og faktisk resultat hhv. -22 procentpoint for turisme, -16 procentpoint for transport, og -17 procentpoint for forretningsservice.

På beskæftigelsessiden var det forventede nettoresultat -13 pct., mens det faktiske nettoresultat blev -26 pct., eller en forskel på -13 procentpoint. For turisme og forretningsservice var forskellen mellem det forventede og faktiske resultat hhv. -2 procentpoint og -20 procentpoint. For transportens vedkommende var der derimod overensstemmelse mellem forventningerne og det faktiske resultat.

Figur 6. Serviceerhvervenes forventede og faktiske forløb for december 2002-februar 2003, i forhold til september-november 2002



Oversigtstabel 1. Forventet og faktisk forløb for serviceerhverv for perioden april-juni 2000 til december 2002-februar 2003.

	Omsætning			Beskæftigelse		
	Forventet forløb	Faktisk forløb	Forskel mellem forventet og faktisk	Forventet forløb	Faktisk forløb	Forskel mellem forventet og faktisk
	Nettotal (pct.)					
April-juni 2000	46	32	-14	25	26	1
Maj-juli 2000	40	32	-8	28	23	-5
Juni-august 2000	24	10	-14	23	15	-8
Juli-september 2000	27	25	-2	22	20	-2
August-oktober 2000	32	20	-12	22	14	-8
September-november 2000	35	26	-9	23	19	-4
Oktober-december 2000	27	32	5	15	20	5
November 2000-januar 2001	12	6	-6	12	-1	-13
December 2000-februar 2001	12	1	-11	11	0	-11
Januar-marts 2001	6	0	-6	5	6	1
Februar-april 2001	20	15	-5	7	8	1
Marts-maj 2001	28	6	-22	13	9	-4
April-juni 2001	19	21	2	13	14	1
Maj-juli 2001	10	9	-1	2	7	5
Juni-august 2001	0	-6	-6	2	1	-1
Juli-september 2001	8	-7	-15	8	-4	-12
August-oktober 2001	15	-11	-26	7	-13	-20
September-november 2001	16	-2	-18	7	-9	-16
Oktober-december 2001	-3	5	8	-13	-4	9
November 2001-januar 2002	-17	-1	16	-22	-11	11
December 2001-februar 2002	-5	-3	2	-12	-12	0
Januar-marts 2002	1	8	7	-6	-2	4
Februar-april 2002	12	11	-1	3	-1	-4
Marts-maj 2002	24	9	-15	5	-2	-7
April-juni 2002	29	7	-22	4	-8	-12
Maj-juli 2002	20	6	-14	9	-1	-10
Juni-august 2002	-4	-3	1	-4	-10	-6
Juli-september 2002	9	-7	-16	1	-8	-9
August-oktober 2002	13	1	-12	5	-10	-15
September-november 2002	20	3	-17	-2	-7	-5
Oktober-december 2002	11	4	-7	-7	-13	-6
November 2002-januar 2003	2	-20	-22	-9	-25	-16
December 2002-februar 2003	-5	-23	-18	-13	-26	-13

## 6. Metode

### Kvalitative vurderinger

Konjunkturbarometret for serviceerhverv giver et hurtigt og aktuelt billede af forholdene inden for udvalgte dele af servicesektoren. Det omfatter en kvalitativ vurdering af såvel de faktiske forhold i de seneste måneder som forventningerne til de kommende måneder mht. omsætning og beskæftigelse, samt en bedømmelse af det generelle forretningsklima. Metoden er nærmere beskrevet på Danmarks Statistiks hjemmeside, [www.dst.dk/varedeklaration](http://www.dst.dk/varedeklaration) under emnegruppen Serviceerhverv.

Konjunkturbarometret er en tendensundersøgelse, der giver svar på centrale konjunkturmæssige forhold, som er vanskelige at opgøre i traditionel statistik.

### Stikprøve

Undersøgelsen er baseret på en stikprøve af virksomheder inden for udvalgte serviceerhverv, jf. bilag 1. Stikprøven er opdateret i januar 2002 og repræsenterer ca. 80 pct. af de beskæftigede inden for de udvalgte brancher. Stikprøven er stratificeret ud fra oplysninger om virksomhedernes branche og størrelse, målt i antallet af ansatte.

Kun virksomheder med 10 eller flere ansatte i løbet af året er udtrukket. I alt indgår knapt 1.600 virksomheder i undersøgelsen.

<i>Typer af spørgsmål</i>	Spørgsmålene i undersøgelsen er udformet således, at de kan besvares umiddelbart af virksomhedens ledelse. Der indgår spørgsmål om såvel den faktiske udvikling i den seneste tremånedersperiode som forventningerne til den kommende tremåneders periode. Desuden indgår et spørgsmål om den aktuelle vurdering af det generelle forretningsklima.
<i>Tidsreferencer</i>	Grundlaget for virksomhedernes vurdering af omsætning og beskæftigelse er en tremåneders periode, mens vurderingen af det generelle forretningsklima vedrører udgangen af den foregående periode. Det betyder fx, at juni-barometret belyser omsætnings- og beskæftigelsesforventningerne for perioden juni-august, mens vurderingen af forretningsklimaet vedrører udgangen af maj måned.
<i>Sæsonkorrektion</i>	Sæsonkorrektion kan først foretages i 2003, når der foreligger data for en samlet tre-årig periode.
<i>Relativ fordeling</i>	Virksomhedernes svar tælles med en værdi, som svarer til antallet af ansatte. Antal ansatte er beregnet som et gennemsnit af de fire seneste kvartaler.  De sammenvejede tal offentliggøres i form af relative tal, fx 47 pct. bedre, 42 pct. omtrent uændret, og 11 pct. ringere for virksomhedernes vurdering af omsætningen i den kommende periode, sammenholdt med den netop forløbne periode. Dvs., at virksomheder, der repræsenterer 47 pct. af de ansatte har svaret, at de forventer en bedre omsætning, 42 pct. har vurderet at den vil blive omtrent uændret, og 11 pct. forventer, at den bliver ringere i den kommende periode.
<i>Nettotal</i>	Nettotal beregnes som forskellen mellem procenttallene for "bedre" og "ringere", og må fortolkes som tendensen i udviklingen. Nettotallet siger således intet om størrelsen af væksten eller tilbagegangen. Et nettotal på fx +36 pct. for omsætningen er således ikke udtryk for en forventet vækstrate på 36 pct. Tallet er derimod udtryk for, at der forventes fremgang i omsætningen (netto) i virksomheder, der repræsenterer 36 pct. af de ansatte.

## 7. Offentliggørelse

<i>Branchegrupper</i>	Konjunkturbarometret offentliggøres for 7 branchegrupper, som gør det muligt at følge udviklingen inden for dansk serviceerhvervs mest betydende brancher. Desuden offentliggøres konjunkturbarometret fordelt på kombinationen af de 3 hovedområder: Turisme, Transport og Forretningsservice og 3 størrelsesgrupper: 10-19 fuldtidsansatte, 20-99 fuldtidsansatte og 100 eller flere fuldtidsansatte.  Konjunkturbarometrets resultater offentliggøres i følgende publikationer:
<i>Nyt</i>	<i>Nyt fra Danmarks Statistik</i> ved udgangen af hver måned.
<i>Serviceerhverv</i>	<i>Serviceerhverv</i> (Statistiske Efterretninger, indeværende serie), normalt indenfor en uge efter offentliggørelsen i <i>Nyt fra Danmarks Statistik</i> .
<i>Databanker</i>	Resultaterne af konjunkturbarometret offentliggøres også i Danmarks Statistikbank <a href="http://www.statistikbanken.dk">www.statistikbanken.dk</a>
<i>Service muligheder</i>	Der er mulighed for at foretage særkørsler på det indsamlede materiale.

## 8. Tabeloversigt

Artiklen indeholder følgende tabeller:

Tabel 1	Sammensat konjunkturindikator for serviceerhverv. April 2000-marts 2003
Tabel 2	Vurdering af det generelle forretningsklima, marts 2003. Fordelt på brancher.
Tabel 3	Vurdering af det generelle forretningsklima, marts 2003. Fordelt på brancher og størrelsesgrupper.
Tabel 4	Faktisk forløb i perioden december 2002-februar 2003 og forventninger til perioden marts-maj 2003. Fordelt på brancher.
Tabel 5	Faktisk forløb i perioden december 2002-februar 2003 og forventninger til perioden marts-maj 2003. Fordelt på brancher og størrelsesgrupper.
Tabel 6	Forventet og faktisk forløb for perioden december 2002-februar 2003 i forhold til perioden september-november 2002.
Bilag 1	Spørgeskema for konjunkturbarometer for serviceerhverv marts 2003.
Bilag 2	Oversigt over brancher, der indgår i konjunkturbarometer for serviceerhverv.

*Henvendelse* Mette K. Sørensen, tlf. 39 17 31 12, mks@dst.dk  
Helle Månsson, tlf. 39 17 31 13, hej@dst.dk

En tilsvarende opgørelse for februar er offentliggjort i indeværende serie 2003:12.

Tabel 1. S sammensat konjunkturindikator for serviceerhverv. April 2000-marts 2003

		Omsætning	Beskæftigelse	Sammensat konjunktur- indikator	
		Nettotal (pct.)			
<b>2000</b>	April	46	25	36	
	Maj	40	28	34	
	Juni	24	23	24	
	Juli	27	22	25	
	August	32	22	27	
	September	35	23	29	
	Oktober	27	15	21	
	November	12	12	12	
	December	12	11	12	
	<b>2001</b>	Januar	6	5	6
		Februar	20	7	14
		Marts	28	13	21
April		19	13	16	
Maj		10	2	6	
Juni		0	2	1	
Juli		8	8	8	
August		15	7	11	
September		16	7	12	
Oktober		-3	-13	-8	
November		-17	-22	-20	
December		-5	-12	-9	
<b>2002</b>	Januar	1	-6	-3	
	Februar	12	3	8	
	Marts	24	5	15	
	April	29	14	22	
	Maj	20	9	15	
	Juni	-4	-4	-4	
	Juli	9	1	5	
	August	13	5	9	
	September	20	-2	9	
	Oktober	11	-7	2	
	November	2	-9	-4	
	December	-5	-13	-9	
<b>2003</b>	Januar	-8	-12	-10	
	Februar	-4	-12	-8	
	Marts	5	-12	-4	

Tabel 2.

## Vurdering af det generelle forretningsklima, marts 2003. Fordelt på brancher

	Nettotal	Dårligt	Tilfreds- stillende	Godt
	pct.			
<b>I alt</b>	<b>-38</b>	<b>42</b>	<b>54</b>	<b>4</b>
<b>Turisme</b>	<b>-51</b>	<b>55</b>	<b>41</b>	<b>4</b>
Hoteller/ overnatning	-56	60	36	4
Restauranter	-28	31	66	3
Rejsebureauer	-71	76	19	5
<b>Transport</b>	<b>-38</b>	<b>42</b>	<b>54</b>	<b>4</b>
<b>Forretningsservice</b>	<b>-34</b>	<b>38</b>	<b>58</b>	<b>4</b>
Udlejning	-66	66	34	0
Edb-virksomhed	-35	41	53	6
Forretningsservice i øvrigt	-32	35	62	3

Tabel 3.

Vurdering af det generelle forretningsklima, marts 2003.  
Fordelt på brancher og størrelsesgrupper

	Nettotal	Dårligt	Tilfreds- stillende	Godt
	pct.			
<b>I alt</b>	<b>-38</b>	<b>42</b>	<b>54</b>	<b>4</b>
10-19 ansatte	-29	36	57	7
20-99 ansatte	-37	41	55	4
100 og derover	-42	44	54	2
<b>Turisme</b>	<b>-51</b>	<b>55</b>	<b>41</b>	<b>4</b>
10-19 ansatte	-26	40	46	14
20-99 ansatte	-50	51	48	1
100 og derover	-74	74	26	0
<b>Transport</b>	<b>-38</b>	<b>42</b>	<b>54</b>	<b>4</b>
10-19 ansatte	-47	49	49	2
20-99 ansatte	-39	42	55	3
100 og derover	-30	37	56	7
<b>Forretningsservice</b>	<b>-34</b>	<b>38</b>	<b>58</b>	<b>4</b>
10-19 ansatte	-21	28	65	7
20-99 ansatte	-29	36	57	7
100 og derover	-41	42	57	1

**Tabel 4. Faktisk forløb i perioden december 2002-februar 2003 og forventninger til perioden marts-maj 2003. Fordelt på brancher**

	Faktisk forløb i december 2002-februar 2003 i forhold til september-november 2002				Forventet forløb i marts-maj 2003 i forhold til december 2002-februar 2003			
	Nettotal	Ringere	Omtrent uændret	Bedre	Nettotal	Ringere	Omtrent uændret	Bedre
	omsætning (pct.)							
<b>I alt</b>	<b>-23</b>	<b>36</b>	<b>51</b>	<b>13</b>	<b>5</b>	<b>17</b>	<b>61</b>	<b>22</b>
<b>Turisme</b>	<b>-48</b>	<b>58</b>	<b>32</b>	<b>10</b>	<b>3</b>	<b>29</b>	<b>39</b>	<b>32</b>
Hoteller/ overnatning	-63	68	27	5	-9	34	41	25
Restauranter	-25	38	49	13	29	16	39	45
Rejsebureauer	-39	59	21	20	0	33	34	33
<b>Transport</b>	<b>-44</b>	<b>52</b>	<b>40</b>	<b>8</b>	<b>14</b>	<b>16</b>	<b>54</b>	<b>30</b>
<b>Forretningsservice</b>	<b>-8</b>	<b>24</b>	<b>60</b>	<b>16</b>	<b>1</b>	<b>15</b>	<b>69</b>	<b>16</b>
Udlejning	-55	61	33	6	-2	32	38	30
Edb-virksomhed	-8	23	62	15	6	12	70	18
Forretningsservice i øvrigt	-5	22	61	17	-2	16	70	14
	beskæftigelse (pct.)							
<b>I alt</b>	<b>-26</b>	<b>32</b>	<b>62</b>	<b>6</b>	<b>-12</b>	<b>23</b>	<b>66</b>	<b>11</b>
<b>Turisme</b>	<b>-32</b>	<b>34</b>	<b>64</b>	<b>2</b>	<b>-14</b>	<b>29</b>	<b>56</b>	<b>15</b>
Hoteller/ overnatning	-49	49	51	0	-21	32	57	11
Restauranter	-14	18	78	4	10	19	52	29
Rejsebureauer	-12	15	82	3	-29	35	59	6
<b>Transport</b>	<b>-29</b>	<b>34</b>	<b>61</b>	<b>5</b>	<b>4</b>	<b>14</b>	<b>68</b>	<b>18</b>
<b>Forretningsservice</b>	<b>-23</b>	<b>30</b>	<b>63</b>	<b>7</b>	<b>-18</b>	<b>25</b>	<b>68</b>	<b>7</b>
Udlejning	-14	21	72	7	-29	32	65	3
Edb-virksomhed	-16	24	68	8	-3	13	77	10
Forretningsservice i øvrigt	-29	35	59	6	-27	33	61	6

**Tabel 5. Faktisk forløb i perioden december 2002-februar 2003 og forventninger til perioden marts-maj 2003. Fordelt på brancher og størrelsesgrupper**

	Faktisk forløb i december 2002-februar 2003 i forhold til september-november 2002				Forventet forløb i marts-maj 2003 i forhold til december 2002-februar 2003			
	Nettotal	Ringere	Omtrent uændret	Bedre	Nettotal	Ringere	Omtrent uændret	Bedre
	----- omsætning (pct.) -----							
<b>I alt</b>	<b>-23</b>	<b>36</b>	<b>51</b>	<b>13</b>	<b>5</b>	<b>17</b>	<b>61</b>	<b>22</b>
10-19 ansatte	-22	38	46	16	9	18	55	27
20-99 ansatte	-25	39	47	14	14	17	52	31
100 og derover	-20	32	56	12	-5	17	71	12
<b>Turisme</b>	<b>-48</b>	<b>58</b>	<b>32</b>	<b>10</b>	<b>3</b>	<b>29</b>	<b>39</b>	<b>32</b>
10-19 ansatte	-22	40	42	18	35	9	47	44
20-99 ansatte	-48	58	32	10	10	23	44	33
100 og derover	-68	72	24	4	-35	55	25	20
<b>Transport</b>	<b>-44</b>	<b>52</b>	<b>40</b>	<b>8</b>	<b>14</b>	<b>16</b>	<b>54</b>	<b>30</b>
10-19 ansatte	-55	62	31	7	8	22	48	30
20-99 ansatte	-37	46	45	9	16	17	50	33
100 og derover	-48	56	36	8	14	11	64	25
<b>Forretningsservice</b>	<b>-8</b>	<b>24</b>	<b>60</b>	<b>16</b>	<b>1</b>	<b>15</b>	<b>69</b>	<b>16</b>
10-19 ansatte	-5	25	55	20	0	19	62	19
20-99 ansatte	-9	28	53	19	13	15	57	28
100 og derover	-8	21	66	13	-6	14	78	8
	----- beskæftigelse (pct.) -----							
<b>I alt</b>	<b>-26</b>	<b>32</b>	<b>62</b>	<b>6</b>	<b>-12</b>	<b>23</b>	<b>66</b>	<b>11</b>
10-19 ansatte	-18	25	68	7	-1	16	69	15
20-99 ansatte	-23	31	61	8	-5	20	65	15
100 og derover	-31	35	61	4	-22	29	64	7
<b>Turisme</b>	<b>-32</b>	<b>34</b>	<b>64</b>	<b>2</b>	<b>-14</b>	<b>29</b>	<b>56</b>	<b>15</b>
10-19 ansatte	-23	23	77	0	17	9	65	26
20-99 ansatte	-28	31	66	3	-14	24	66	10
100 og derover	-48	48	52	0	-42	56	30	14
<b>Transport</b>	<b>-29</b>	<b>34</b>	<b>61</b>	<b>5</b>	<b>4</b>	<b>14</b>	<b>68</b>	<b>18</b>
10-19 ansatte	-34	36	62	2	1	13	73	14
20-99 ansatte	-29	35	59	6	10	16	58	26
100 og derover	-25	32	61	7	-2	12	78	10
<b>Forretningsservice</b>	<b>-23</b>	<b>30</b>	<b>63</b>	<b>7</b>	<b>-18</b>	<b>25</b>	<b>68</b>	<b>7</b>
10-19 ansatte	-8	20	68	12	-10	21	68	11
20-99 ansatte	-18	28	62	10	-10	20	70	10
100 og derover	-30	34	62	4	-25	30	65	5

**Tabel 6. Forventet og faktisk forløb for perioden december 2002-februar 2003 i forhold til perioden september-november 2002**

	Turisme	Transport	Forretningsservice	I alt
	----- Nettotal (procent) -----			
<b>Forventet forløb (december 2002-februar 2003)</b>				
Omsætning	-26	-28	9	-5
Beskæftigelse	-30	-29	-3	-13
<b>Faktisk forløb (december 2002-februar 2003)</b>				
Omsætning	-48	-44	-8	-23
Beskæftigelse	-32	-29	-23	-26
<b>Forskel mellem forventet og faktisk forløb</b>				
Omsætning	-22	-16	-17	-18
Beskæftigelse	-2	0	-20	-13



Bedes indsendt til Danmarks Statistik senest **7. marts 2003**

Journal nr.

CVR-nr.

Hvis virksomheden har ændret adresse mv., eller hvis De har kommentarer til skemaet, kan De skrive dem i rubrikken bemærkninger nederst på siden.

## Konjunkturbarometer for serviceerhverv marts 2003

Ved besvarelsen bedes De se bort fra normale sæsonbestemte ændringer.

### Hvordan vurderer De det generelle forretningsklima ved udgangen af februar 2003

Det generelle forretningsklima .....  dårligt  tilfredsstillende  godt

### Hvordan vurderer De, at udviklingen i perioden december 2002-februar 2003 har været for Deres virksomhed sammenlignet med perioden september-november 2002

Omsætning.....  ringere  omtrent uændret  bedre

Beskæftigelse ved udgangen af perioden.....  ringere  omtrent uændret  bedre

### Hvordan forventer De, at udviklingen vil være i perioden marts-maj 2003 i Deres virksomhed sammenlignet med perioden december 2002-februar 2003

Omsætning.....  ringere  omtrent uændret  bedre

Beskæftigelse ved udgangen af perioden.....  ringere  omtrent uændret  bedre

Bemærkninger:

Eventuel telefonisk henvendelse bedes rettet til

Navn

Dato

Telefonnummer

Lokalnummer

Underskrift samt eventuelt firmastempel

Sejrøgade 11  
2100 København Ø

Tlf. 39 17 39 17  
Fax 39 17 34 25

E-post [konj@dst.dk](mailto:konj@dst.dk)  
<http://www.dst.dk>

Mette K. Sørensen  
Direkte tlf. 39 17 31 12

**Bilag 2. Oversigt over brancher, der indgår i konjunkturbarometer for serviceerhverv**

<b>1. Turisme</b>	Hoteller og anden overnatning	551110	Hoteller med restauration	
		551120	Konferencecentre og kursusjendomme	
		551200	Hoteller uden restauration	
		552100	Vandrerhjem	
		552200	Campingpladser	
		552310	Feriecentre	
		633010	Turistbureauer	
		703130	Ferieboligudlejning	
		Restaurationer	553010	Restauranter
		<b>2. Transport</b>	Rejsebureauer	633020
633030	Rejsebureauer, billetudstedende			
602410	Vognmandsvirksomhed			
<b>3. Forretningsservice</b>	Udlejning	602420	Flytteforretninger	
		634020	Speditørvirksomhed	
		711000	Biludlejning	
<b>3. Forretningsservice</b>	Udlejning	712110	Udlejning af containere	
		712190	Udlejning af lastbiler og andet materiel til landtransport	
		713200	Udlejning af entreprenørmateriel	
		713310	Udlejning edb-maskiner og edb-udstyr	
		713320	Udlejning af kontormaskiner	
		713400	Udlejning af maskiner og udstyr i øvrigt	
		714010	Udlejning af videobånd	
		714090	Udlejning af varer til personligt brug og til brug i husholdninger i øvrigt	
		Edb-virksomhed	721000	Konsulentvirksomhed vedr. hardware
			722000	Udvikling og konsulentbistand i forbindelse med software
			723000	Databehandling
			724000	Databaseværter og -formidlere
			725000	Reparation og vedligeholdelse af kontormaskiner og edb-udstyr
			726000	Anden virksomhed i forbindelse med databehandling
		Forretnings-service	741100	Advokatvirksomhed
			741200	Revisions- og bogføringsvirksomhed
			741300	Meningsmåling og markedsanalyse
			742010	Rådgivende ingeniørvirksomhed i forbindelse med byggeri og anlægsarbejder
			742020	Rådgivende ingeniørvirksomhed inden for produktions- og maskinteknik
742040	Arkitektvirksomhed			
744010	Reklamebureauvirksomhed			
745020	Vikarbureauer			
745030	Rådgivning og medvirken ved personaleudvælgelse			
748440	Kongres-, messe- og udstillingsaktiviteter			

## Dansk Branchekode 2003 (DB03)

1. januar 2003 træder den nye *Dansk Branchekode 2003 (DB03)* i kraft.

*DB03* er en seks-cifret branchenomenklatur, der først og fremmest er udarbejdet med henblik på statistisk brug. *DB03* udstikker regler og retningslinjer for hvilken branche, en virksomhed skal placeres i.

*DB03* erstatter *Dansk Branchekode 1993, 2. udgave (DB93)*. *DB03* indeholder en del ændringer i forhold til *DB93*. Dette skyldes dels ændringer i den Europæiske branchenomenklatur, NACE, og dels erfaringer fra den daglige brug af *DB93*.

Bogen er på 431 sider, og koster 560 kr. inkl. 25 pct. moms.

*DB03* kan købes i Danmarks Statistik eller hos boghandlere.

### Danmarks Statistik

Sejrøgade 11  
2100 København Ø  
Tlf. 39 17 39 17

Publikationssalg:  
Tlf. 39 17 30 20

fax 39 17 39 99  
dst@dst.dk  
www.dst.dk



----- INDSEND ELLER FAX KUPONEN TIL DANMARKS STATISTIK -----

Undertegnede bestiller:

Dansk Branchekode 2003 (DB03)

Pris 560 kr. + ekspeditionsgebyr 30 kr.  
Der følger faktura og giroindbetalingskort med forsendelsen.

Navn \_\_\_\_\_

Institution/virksomhed \_\_\_\_\_

Adresse \_\_\_\_\_

Postnummer \_\_\_\_\_

Tlf.-nr. \_\_\_\_\_



Sendes ufrankeret  
Modtageren  
betaler porto

Danmarks Statistik  
Publikationssalg  
Sejrøgade 11  
+++ 1210 +++  
2100 København Ø

## Indkomster 2000

*Indkomster 2000* indeholder både en skatteorienteret statistik og en bredere anlagt familie- og personstatistik. I den skatteorienterede statistik belyses fordelingen af de indkomster, der danner grundlag for beskattningen. Den bredere anlagte statistik belyser indkomsternes betydning for fordelingen af befolkningens levevilkår.

Hovedvægten er i denne publikation lagt på at belyse indkomsternes betydning for fordelingen af befolkningens levevilkår. Personstatistikken viderefører statistikken fra *Indkomster og formuer* for tidligere år. Familiestatistikken viderefører indkomststatistikken fra *Indkomster og formuer fra 1991*. Formuestatistikken er, udgået efter bortfald af formuebeskatningen i 1997.

Pris: 349 kr. inkl. 25 pct. moms. + ekspeditionsgebyr 35 kr. (229 sider).

Bogen kan købes i Danmarks Statistik eller hos boghandlere.

### Danmarks Statistik

Sejrøgade 11  
2100 København Ø  
Tlf. 39 17 39 17

Publikationssalg:  
Tlf. 39 17 30 20

fax 39 17 39 99  
dst@dst.dk  
www.dst.dk



----- INDSEND ELLER FAX KUPONEN TIL DANMARKS STATISTIK -----

Undertegnede bestiller:

- Indkomster 2000*
- Indkomster* i fast abonnement begyndende med 2000-udgaven.

Pris: 349 kr. + ekspeditionsgebyr 35 kr.  
Der følger faktura og giroindbetalingskort med forsendelsen.

Navn \_\_\_\_\_

Institution/virksomhed \_\_\_\_\_

Adresse \_\_\_\_\_

Postnummer \_\_\_\_\_

Tlf.-nr. \_\_\_\_\_



Sendes ufrankeret  
Modtageren  
betaler porto

Danmarks Statistik  
Publikationssalg  
Sejrøgade 11  
+++ 1210 +++  
2100 København Ø

SERVICEERHVERV 2003:16  
Statistiske Efterretninger  
ISSN (trykt udgave) 1399-0640  
ISSN (elektronisk udgave) 1601-0965  
www.dst.dk/efterretninger

Abonnement (internet) for 2003: 675,00 kr.  
Abonnement (papir) for 2003: 900,00 kr.  
Løssalg: 36,00 kr.  
Ekspeditionsgebyr: 30 kr.  
Salg hele døgnet: publsalg@dst.dk, tlf. 39 17 30 20 eller www.dst.dk  
© Danmarks Statistik, Sejrøgade 11, 2100 København Ø.  
Tryk: Danmarks Statistiks Trykkeri

---

## Kriminalitet i tekst og tal

*Kriminalitet 2001* – den årlige statistik om kriminaliteten i Danmark.

*Nyt afsnit om ofre for straffelovsforbrydelser.*

*Kriminalitet 2001* viser tal for kriminaliteten i 2001 og kriminalitetsudviklingen fra 1991 til 2001. De forskellige afsnit har detaljerede tabeller om:

- anmeldte straffe- eller særlovsforbrydelser
- ofre for anmeldte straffelovsforbrydelser
- strafferetlige afgørelser efter forbrydelse og sanktion
- kriminalitet og personer, og deres sociale baggrund
- tidligere kriminalitet
- anholdelse, varetægt og fængsling
- domstolenes pådømmelse af straffe- og civilsager
- retternes øvrige virksomhed

Prisen for bogen er 243,- kr. inkl. 25 pct. moms (160 sider), og den kan købes i Danmarks Statistik eller hos boghandlere.

### Danmarks Statistik

Sejrøgade 11  
2100 København Ø  
Tlf. 39 17 39 17

Publikationssalg:  
Tlf. 39 17 30 20

fax 39 17 39 99  
dst@dst.dk  
www.dst.dk