

## Konjunkturbarometer for serviceerhverv januar 2003

Serviceerhvervenes forventninger til de kommende tre måneder er -10 i januar, og er dermed faldet med yderligere 1 procentpoint i forhold til december. Det viser den sammensatte konjunkturindikator for serviceerhverv. Indikatoren ligger dermed noget under niveauet i januar 2002, hvor den var -3. Kun i november 2001, hvor indikatoren var -20, har den været lavere siden konjunkturbarometrets start i april 2000.

Resultaterne er baseret på en månedlig spørgeskemaundersøgelse blandt virksomheder inden for servicesektoren med ti eller flere ansatte. Virksomhederne er fordelt på hhv. turisme, transport og forretningsservice. Konjunkturbarometeret giver svar på centrale konjunkturmæssige forhold inden for serviceerhvervene. Konjunkturbarometeret omfatter dels et spørgsmål om vurderingen af det aktuelle forretningsklima, dels en vurdering af de faktiske forhold og forventningerne til den kommende periode med hensyn til omsætning og beskæftigelse.

### 1. Konjunkturbarometrets indhold

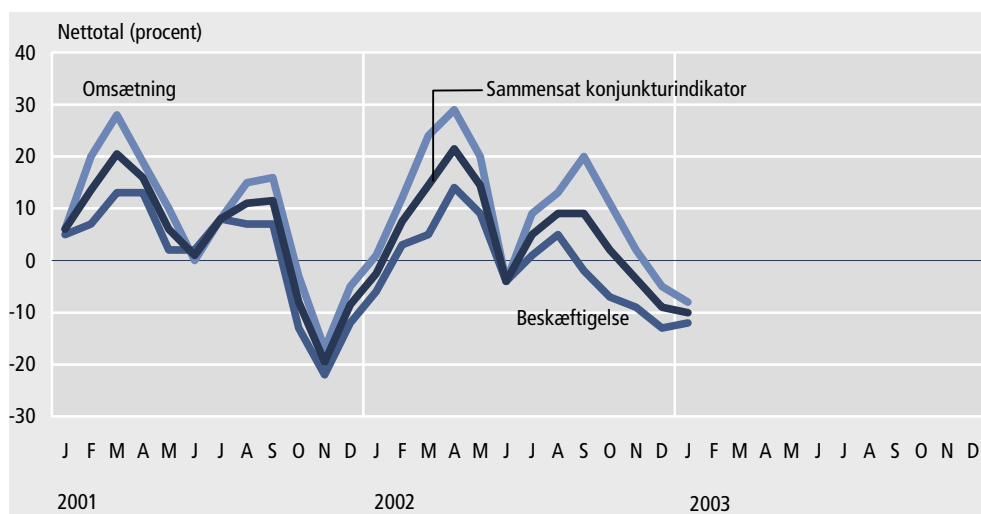
Artiklen beskriver virksomhedernes vurdering af det generelle forretningsklima, samt deres bedømmelse af hhv. omsætning og beskæftigelse i perioden oktober-december 2002 og forventningerne til januar-marts 2003.

### 2. Sammensat konjunkturindikator

*Den sammensatte konjunkturindikator er -10*

Serviceerhvervenes forventninger til de kommende tre måneder er -10 i januar, og er dermed faldet med yderligere 1 procentpoint i forhold til december. Det viser den sammensatte konjunkturindikator for serviceerhverv. Indikatoren ligger dermed noget under niveauet i januar 2002, hvor den var -3. Kun i november 2001, hvor indikatoren var -20, har den været lavere siden konjunkturbarometrets start i april 2000.

Figur 1 Sammensat konjunkturindikator for serviceerhverv. Januar 2001-januar 2003



Indikatoren er en sammenvæjning af nettotalle for virksomhedernes forventninger til hhv. omsætning og beskæftigelse i perioden januar-marts 2003, hvor nettotallet for omsætning er -8 og for beskæftigelse -12.

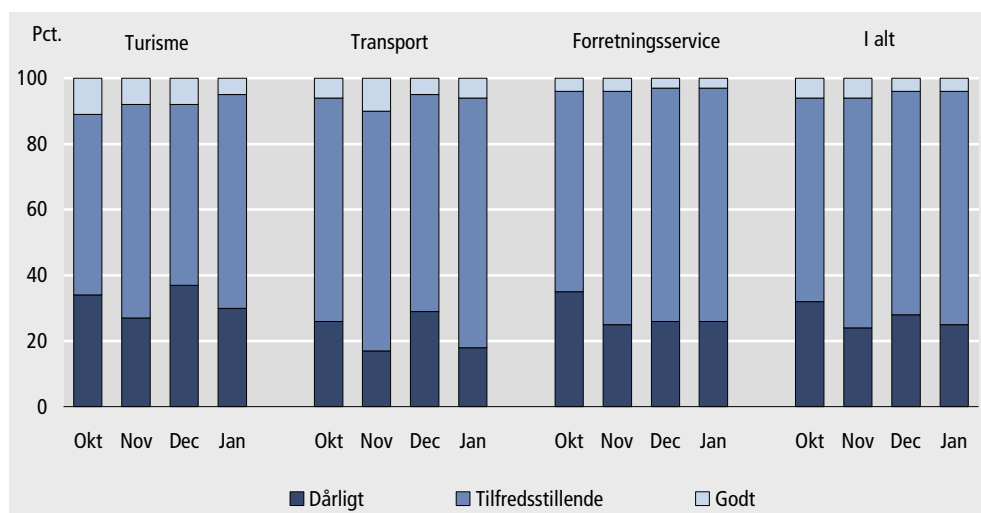
### 3. Vurdering af det generelle forretningsklima

*3 ud af 4 virksomheder er tilfredse med forretningsklimaet*

Virksomhedernes vurdering af det generelle forretningsklima i januar viser, at i alt 75 pct. af virksomhederne finder forretningsklimaet tilfredsstillende eller godt, og det er en lille stigning i forhold til december, hvor andelen var 72 pct., jf. figur 2. 4 pct. finder forretningsklimaet godt, 71 pct. finder det tilfredsstillende, og 25 pct. vurderer, at forretningsklimaet i december er dårligt.

På brancheniveau er andelen, der finder det generelle forretningsklima tilfredsstillende eller godt hhv. 70 pct. inden for turisme, 82 pct. indenfor transport og 74 pct. inden for forretningservice.

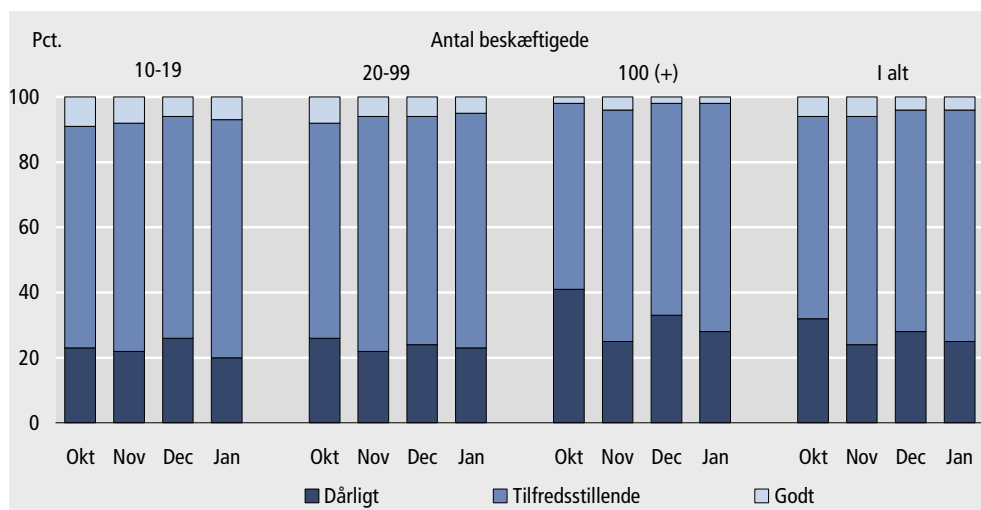
Figur 2. Virksomhedernes vurdering af det generelle forretningsklima i januar 2003, fordelt på brancher



*Mere negativ vurdering af forretningsklimaet blandt store virksomheder*

Blandt virksomheder med 10-19 ansatte og virksomheder med 20-99 ansatte vurderer hhv. 80 pct. og 77 pct., at forretningsklimaet er tilfredsstillende eller godt, jf. figur 3. Blandt virksomheder med 100 eller flere ansatte er andelen 72 pct.

Figur 3. Virksomhedernes vurdering af det generelle forretningsklima i januar 2003, fordelt på størrelse



#### 4. Forventninger til perioden januar-marts 2003

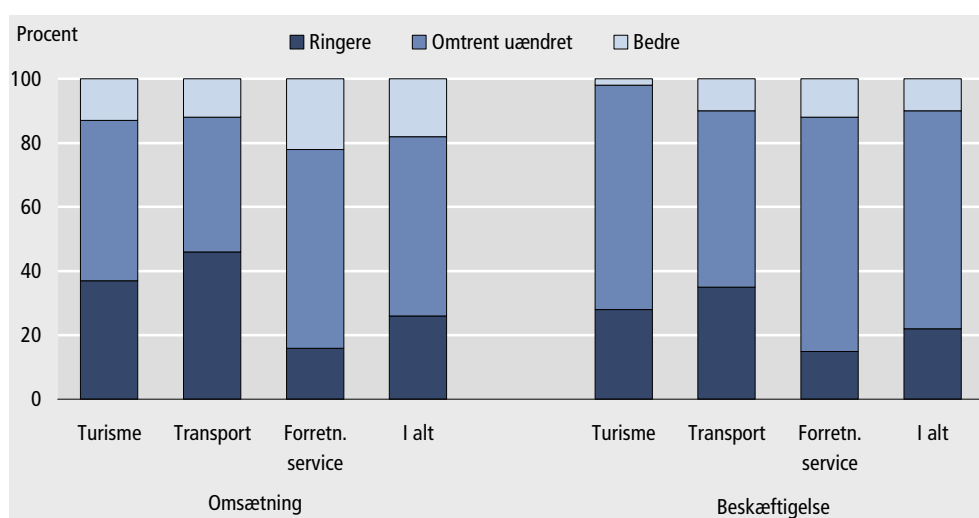
*Store forskelle i branchernes forventninger til omsætning*

Samlet set forventer 8 pct. af virksomhederne i serviceerhvervene faldende omsætning i perioden januar-marts 2003. Tallet dækker over, at 18 pct. af virksomhederne forventer stigende omsætning, mens 26 pct. forventer en tilbagegang i omsætningen sammenlignet med den foregående periode (oktober-december 2002). Der er betydelige forskelle i branchernes forventninger. Især transport- men også turist-erhvervene forventer en betydelig tilbagegang i omsætningen, mens forretnings-service forventer en mindre fremgang i forhold til foregående periode.

*Turisme og transport venter større fald i beskæftigelsen*

På beskæftigelsessiden forventer 10 pct. af virksomhederne øget beskæftigelse og 22 pct. en tilbagegang i perioden januar-marts 2003 sammenlignet med oktober-december 2002. Det svarer til, at 12 pct. netto venter faldende beskæftigelse. Turist- og transporterhvervene forventer en væsentlig tilbagegang i beskæftigelsen, mens virksomhederne inden for forretnings-service forventer næsten uændret beskæftigelse.

Figur 4. Virksomhedernes forventninger til omsætning og beskæftigelse i januar-marts 2003, i forhold til oktober-december 2002, fordelt på brancher



#### 5. Udviklingen i perioden oktober-december 2002

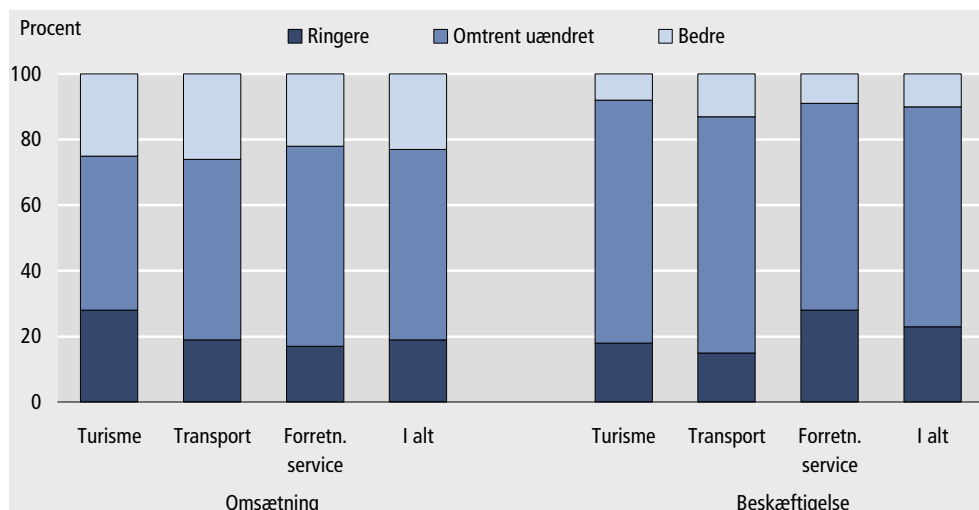
*Lidt større omsætning i oktober-december 2002 end foregående periode ...*

Omsætningen i perioden oktober-december 2002 var lidt større end i den foregående periode (juli-september 2002), jf. figur 5. 23 pct. af virksomhederne vurderede, at omsætningen var bedre end den foregående periode, mens 19 pct. havde en tilbagegang i omsætningen. Nettotallet er dermed 4 pct. for omsætningen. På brancheniveau var der store forskelle i vurderingen af det faktiske forløb, idet nettotallene var hhv. -23 pct. for turisme, 14 pct. for transport, og 6 pct. for forretnings-service.

*... mens beskæftigelsen var en del lavere*

Beskæftigelsessituationen i perioden oktober-december 2002 var ringere i forhold til den foregående periode (juli-september 2002), idet 10 pct. af virksomhederne rapporterede fremgang i beskæftigelsen, hvorimod 23 pct. havde en tilbagegang. Nettotallet er dermed -13 pct.

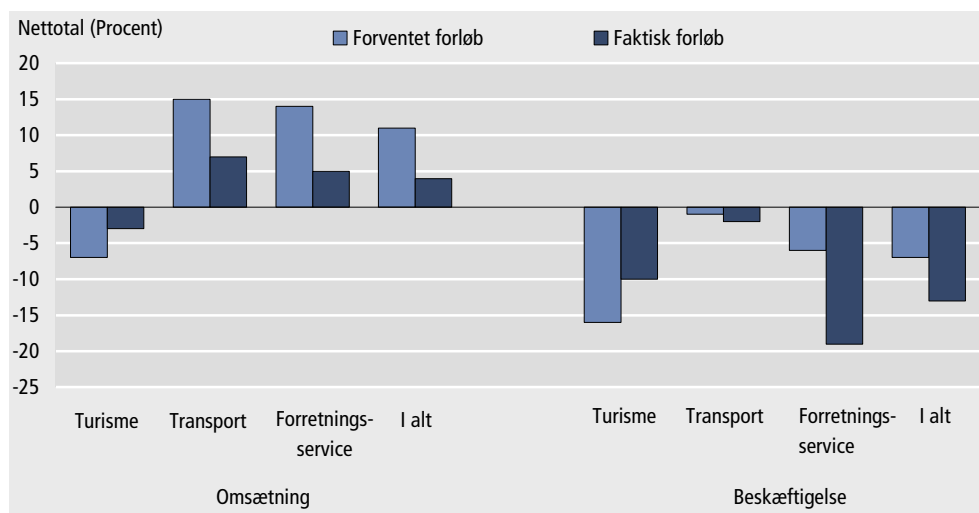
Figur 5. Virksomhedernes vurdering af omsætning og beskæftigelse i oktober-december 2002, i forhold til juli-september 2002, fordelt på brancher



*Nogen forskel i de enkelte branchers beskæftigelse*

På brancheniveau er der nogen forskel i bedømmelsen af beskæftigelsen i perioden oktober-december 2002 sammenholdt med den foregående periode (juli-september 2002). Inden for turisme var nettotallet således -10 pct., inden for transport -2 pct., og inden for forretningsservice -19 pct.

Figur 6. Serviceerhvervenes forventede og faktiske forløb for oktober-december 2002, i forhold til juli-september 2002



*Dårligere resultat end forventet*

Sammenholdes serviceerhvervenes samlede forventninger til perioden oktober-december 2002 med vurderingen af det faktiske forløb, viser det, at resultatet blev lidt dårligere end ventet. Det samlede resultat dækker dog over nogle branchemæssige forskelle, idet resultatet blev bedre end ventet for turisterhvervenes vedkommende, men ringere for transport og forretningsservice.

For omsætningens vedkommende er forskellen mellem forventninger og faktisk forløb hhv. 4 pct. for turisme, -8 pct. for transport, og -9 pct. for forretningsservice.

Forskellen mellem forventninger og faktisk forløb blev for beskæftigelsens vedkommende 6 pct. for turisme, -1 pct. for transport, og -13 pct. for forretningsservice.

Oversigtstabel 1. Forventet og faktisk forløb for serviceerhverv for perioden april-juni 2000 til oktober-december 2002.

	Omsætning			Beskæftigelse		
	Forventet forløb	Faktisk forløb	Forskel mellem forventet og faktisk	Forventet forløb	Faktisk forløb	Forskel mellem forventet og faktisk
	Nettotal (pct.)					
April-juni 2000	46	32	-14	25	26	1
Maj-juli 2000	40	32	-8	28	23	-5
Juni-august 2000	24	10	-14	23	15	-8
Juli-september 2000	27	25	-2	22	20	-2
August-oktober 2000	32	20	-12	22	14	-8
September-november 2000	35	26	-9	23	19	-4
Oktober-december 2000	27	32	5	15	20	5
November 2000-januar 2001	12	6	-6	12	-1	-13
December 2000-februar 2001	12	1	-11	11	0	-11
Januar-marts 2001	6	0	-6	5	6	1
Februar-april 2001	20	15	-5	7	8	1
Marts-maj 2001	28	6	-22	13	9	-4
April-juni 2001	19	21	2	13	14	1
Maj-juli 2001	10	9	-1	2	7	5
Juni-august 2001	0	-6	-6	2	1	-1
Juli-september 2001	8	-7	-15	8	-4	-12
August-oktober 2001	15	-11	-26	7	-13	-20
September-november 2001	16	-2	-18	7	-9	-16
Oktober-december 2001	-3	5	8	-13	-4	9
November 2001-januar 2002	-17	-1	16	-22	-11	11
December 2001-februar 2002	-5	-3	2	-12	-12	0
Januar-marts 2002	1	8	7	-6	-2	4
Februar-april 2002	12	11	-1	3	-1	-4
Marts-maj 2002	24	9	-15	5	-2	-7
April-juni 2002	29	7	-22	4	-8	-12
Maj-juli 2002	20	6	-14	9	-1	-10
Juni-august 2002	-4	-3	1	-4	-10	-6
Juli-september 2002	9	-7	-16	1	-8	-9
August-oktober 2002	13	1	-12	5	-10	-15
September-november 2002	20	3	-17	-2	-7	-5
Oktober-december 2002	11	4	-7	-7	-13	-6

## 6. Metode

### Kvalitative vurderinger

Konjunkturbarometret for serviceerhverv giver et hurtigt og aktuelt billede af forholdene inden for udvalgte dele af servicesektoren. Det omfatter en kvalitativ vurdering af såvel de faktiske forhold i de seneste måneder som forventningerne til de kommende måneder mht. omsætning og beskæftigelse, samt en bedømmelse af det generelle forretningsklima. Metoden er nærmere beskrevet på Danmarks Statistiks hjemmeside, [www.dst.dk/varedeklaration](http://www.dst.dk/varedeklaration) under emnegruppen Serviceerhverv.

Konjunkturbarometret er en tendensundersøgelse, der giver svar på centrale konjunkturmæssige forhold, som er vanskelige at opgøre i traditionel statistik.

### Stikprøve

Undersøgelsen er baseret på en stikprøve af virksomheder inden for udvalgte serviceerhverv, jf. bilag 1. Stikprøven er opdateret i januar 2002 og repræsenterer ca. 80 pct. af de beskæftigede inden for de udvalgte brancher. Stikprøven er stratificeret ud fra oplysninger om virksomhedernes branche og størrelse, målt i antallet af ansatte. Kun virksomheder med 10 eller flere ansatte i løbet af året er udtrukket. I alt indgår knapt 1.600 virksomheder i undersøgelsen.

<i>Typer af spørgsmål</i>	Spørgsmålene i undersøgelsen er udformet således, at de kan besvares umiddelbart af virksomhedens ledelse. Der indgår spørgsmål om såvel den faktiske udvikling i den seneste tremånedersperiode som forventningerne til den kommende tremåneders periode. Desuden indgår et spørgsmål om den aktuelle vurdering af det generelle forretningsklima.
<i>Tidsreferencer</i>	Grundlaget for virksomhedernes vurdering af omsætning og beskæftigelse er en tremåneders periode, mens vurderingen af det generelle forretningsklima vedrører udgangen af den foregående periode. Det betyder fx, at juni-barometret belyser omsætnings- og beskæftigelsesforventningerne for perioden juni-august, mens vurderingen af forretningsklimaet vedrører udgangen af maj måned.
<i>Sæsonkorrektion</i>	Sæsonkorrektion kan først foretages i 2003, når der foreligger data for en samlet tre-årig periode.
<i>Relativ fordeling</i>	Virksomhedernes svar tælles med en værdi, som svarer til antallet af ansatte. Antal ansatte er beregnet som et gennemsnit af de fire seneste kvartaler.  De sammenvejede tal offentliggøres i form af relative tal, fx 47 pct. bedre, 42 pct. omtrent uændret, og 11 pct. ringere for virksomhedernes vurdering af omsætningen i den kommende periode, sammenholdt med den netop forløbne periode. Dvs., at virksomheder, der repræsenterer 47 pct. af de ansatte har svaret, at de forventer en bedre omsætning, 42 pct. har vurderet at den vil blive omtrent uændret, og 11 pct. forventer, at den bliver ringere i den kommende periode.
<i>Nettotal</i>	Nettotal beregnes som forskellen mellem procenttallene for "bedre" og "ringere", og må fortolkes som tendensen i udviklingen. Nettotallet siger således intet om størrelsen af væksten eller tilbagegangen. Et nettotal på fx +36 pct. for omsætningen er således ikke udtryk for en forventet vækstrate på 36 pct. Tallet er derimod udtryk for, at der forventes fremgang i omsætningen (netto) i virksomheder, der repræsenterer 36 pct. af de ansatte.

## 7. Offentliggørelse

<i>Branchegrupper</i>	Konjunkturbarometret offentliggøres for 7 branchegrupper, som gør det muligt at følge udviklingen inden for dansk serviceerhvervs mest betydende brancher. Desuden offentliggøres konjunkturbarometret fordelt på kombinationen af de 3 hovedområder: Turisme, Transport og Forretningsservice og 3 størrelsesgrupper: 10-19 fuldtidsansatte, 20-99 fuldtidsansatte og 100 eller flere fuldtidsansatte.  Konjunkturbarometrets resultater offentliggøres i følgende publikationer:
<i>Nyt</i>	<i>Nyt fra Danmarks Statistik</i> ved udgangen af hver måned.
<i>Serviceerhverv</i>	<i>Serviceerhverv</i> (Statistiske Efterretninger, indeværende serie), normalt indenfor en uge efter offentliggørelsen i <i>Nyt fra Danmarks Statistik</i> .
<i>Databanker</i>	Resultaterne af konjunkturbarometret offentliggøres også i Danmarks Statistikbank <a href="http://www.statistikbanken.dk">www.statistikbanken.dk</a>
<i>Service muligheder</i>	Der er mulighed for at foretage særkørsler på det indsamlede materiale.

## 8. Tabeloversigt

Artiklen indeholder følgende tabeller:

Tabel 1	Sammensat konjunkturindikator for serviceerhverv. April 2000-januar 2003
Tabel 2	Vurdering af det generelle forretningsklima, januar 2003. Fordelt på brancher.
Tabel 3	Vurdering af det generelle forretningsklima, januar 2003. Fordelt på brancher og størrelsesgrupper.
Tabel 4	Faktisk forløb i perioden oktober-december 2002 og forventninger til perioden januar-marts 2003. Fordelt på brancher.
Tabel 5	Faktisk forløb i perioden oktober-december 2002 og forventninger til perioden januar-marts 2003. Fordelt på brancher og størrelsesgrupper.
Tabel 6	Forventet og faktisk forløb for perioden oktober-december 2002 i forhold til perioden juli-september 2002.
Bilag 1	Spørgeskema for konjunkturbarometer for serviceerhverv januar 2003.
Bilag 2	Oversigt over brancher, der indgår i konjunkturbarometer for serviceerhverv.

*Henvendelse* Mette K. Sørensen, tlf. 39 17 33 62, mks@dst.dk  
Helle Månsson, tlf. 39 17 31 13, hej@dst.dk

En tilsvarende opgørelse for december er offentliggjort i indeværende serie 2003:1.

Tabel 1. S sammensat konjunkturindikator for serviceerhverv. April 2000-januar 2003

		Omsætning	Beskæftigelse	Sammensat konjunktur- indikator	
		Nettotal (pct.)			
<b>2000</b>	April	46	25	36	
	Maj	40	28	34	
	Juni	24	23	24	
	Juli	27	22	25	
	August	32	22	27	
	September	35	23	29	
	Oktober	27	15	21	
	November	12	12	12	
	December	12	11	12	
	<b>2001</b>	Januar	6	5	6
		Februar	20	7	14
		Marts	28	13	21
April		19	13	16	
Maj		10	2	6	
Juni		0	2	1	
Juli		8	8	8	
August		15	7	11	
September		16	7	12	
Oktober		-3	-13	-8	
November		-17	-22	-20	
December		-5	-12	-9	
<b>2002</b>	Januar	1	-6	-3	
	Februar	12	3	8	
	Marts	24	5	15	
	April	29	14	22	
	Maj	20	9	15	
	Juni	-4	-4	-4	
	Juli	9	1	5	
	August	13	5	9	
	September	20	-2	9	
	Oktober	11	-7	2	
	November	2	-9	-4	
	December	-5	-13	-9	
<b>2003</b>	Januar	-8	-12	-10	

Tabel 2.

## Vurdering af det generelle forretningsklima, januar 2003. Fordelt på brancher

	Nettotal	Dårligt	Tilfreds- stillende	Godt
	pct.			
<b>I alt</b>	<b>-21</b>	<b>25</b>	<b>71</b>	<b>4</b>
<b>Turisme</b>	<b>-25</b>	<b>30</b>	<b>65</b>	<b>5</b>
Hoteller/ overnatning	-27	30	67	3
Restauranter	-4	15	74	11
Rejsebureauer	-53	55	43	2
<b>Transport</b>	<b>-12</b>	<b>18</b>	<b>76</b>	<b>6</b>
<b>Forretningsservice</b>	<b>-23</b>	<b>26</b>	<b>71</b>	<b>3</b>
Udlejning	-26	26	74	0
Edb-virksomhed	-27	29	69	2
Forretningsservice i øvrigt	-20	24	72	4

Tabel 3.

Vurdering af det generelle forretningsklima, januar 2003.  
Fordelt på brancher og størrelsesgrupper

	Nettotal	Dårligt	Tilfreds- stillende	Godt
	pct.			
<b>I alt</b>	<b>-21</b>	<b>25</b>	<b>71</b>	<b>4</b>
10-19 ansatte	-13	20	73	7
20-99 ansatte	-18	23	72	5
100 og derover	-26	28	70	2
<b>Turisme</b>	<b>-25</b>	<b>30</b>	<b>65</b>	<b>5</b>
10-19 ansatte	-13	20	73	7
20-99 ansatte	-18	25	68	7
100 og derover	-48	48	52	0
<b>Transport</b>	<b>-12</b>	<b>18</b>	<b>76</b>	<b>6</b>
10-19 ansatte	-16	20	76	4
20-99 ansatte	-16	21	74	5
100 og derover	-4	12	80	8
<b>Forretningsservice</b>	<b>-23</b>	<b>26</b>	<b>71</b>	<b>3</b>
10-19 ansatte	-12	20	72	8
20-99 ansatte	-17	22	73	5
100 og derover	-29	29	71	0

**Tabel 4. Faktisk forløb i perioden oktober-december 2002 og forventninger til perioden januar-marts 2003. Fordelt på brancher**

	Faktisk forløb i oktober-december 2002 i forhold til juli-september 2002				Forventet forløb i januar-marts 2003 i forhold til oktober-december 2002			
	Nettotal	Ringere	Omtrent uændret	Bedre	Nettotal	Ringere	Omtrent uændret	Bedre
	omsætning (pct.)							
<b>I alt</b>	<b>4</b>	<b>19</b>	<b>58</b>	<b>23</b>	<b>-8</b>	<b>26</b>	<b>56</b>	<b>18</b>
<b>Turisme</b>	<b>-3</b>	<b>28</b>	<b>47</b>	<b>25</b>	<b>-24</b>	<b>37</b>	<b>50</b>	<b>13</b>
Hoteller/ overnatning	9	25	41	34	-40	47	46	7
Restauranter	-6	24	58	18	-40	42	56	2
Rejsebureauer	-30	42	46	12	45	2	51	47
<b>Transport</b>	<b>7</b>	<b>19</b>	<b>55</b>	<b>26</b>	<b>-34</b>	<b>46</b>	<b>42</b>	<b>12</b>
<b>Forretningsservice</b>	<b>5</b>	<b>17</b>	<b>61</b>	<b>22</b>	<b>6</b>	<b>16</b>	<b>62</b>	<b>22</b>
Udlejning	-25	31	63	6	-20	37	46	17
Edb-virksomhed	9	19	53	28	10	13	64	23
Forretningsservice i øvrigt	5	14	67	19	6	16	62	22
	beskæftigelse (pct.)							
<b>I alt</b>	<b>-13</b>	<b>23</b>	<b>67</b>	<b>10</b>	<b>-12</b>	<b>22</b>	<b>68</b>	<b>10</b>
<b>Turisme</b>	<b>-10</b>	<b>18</b>	<b>74</b>	<b>8</b>	<b>-26</b>	<b>28</b>	<b>70</b>	<b>2</b>
Hoteller/ overnatning	-8	16	76	8	-33	35	63	2
Restauranter	-8	15	78	7	-30	30	70	0
Rejsebureauer	-16	27	62	11	-2	8	86	6
<b>Transport</b>	<b>-2</b>	<b>15</b>	<b>72</b>	<b>13</b>	<b>-25</b>	<b>35</b>	<b>55</b>	<b>10</b>
<b>Forretningsservice</b>	<b>-19</b>	<b>28</b>	<b>63</b>	<b>9</b>	<b>-3</b>	<b>15</b>	<b>73</b>	<b>12</b>
Udlejning	-17	20	77	3	-25	26	73	1
Edb-virksomhed	-17	28	61	11	4	11	74	15
Forretningsservice i øvrigt	-20	28	64	8	-5	16	73	11

**Tabel 5. Faktisk forløb i perioden oktober-december 2002 og forventninger til perioden januar-marts 2003. Fordelt på brancher og størrelsesgrupper**

	Faktisk forløb i oktober-december 2002 i forhold til juli-september 2002				Forventet forløb i januar-marts 2003 i forhold til oktober-december 2002			
	Nettotal	Ringere	Omtrent uændret	Bedre	Nettotal	Ringere	Omtrent uændret	Bedre
	----- omsætning (pct.) -----							
<b>I alt</b>	<b>4</b>	<b>19</b>	<b>58</b>	<b>23</b>	<b>-8</b>	<b>26</b>	<b>56</b>	<b>18</b>
10-19 ansatte	2	21	56	23	-15	32	51	17
20-99 ansatte	2	23	52	25	-11	29	53	18
100 og derover	7	15	63	22	-3	22	59	19
<b>Turisme</b>	<b>-3</b>	<b>28</b>	<b>47</b>	<b>25</b>	<b>-24</b>	<b>37</b>	<b>50</b>	<b>13</b>
10-19 ansatte	-17	32	53	15	-34	39	56	5
20-99 ansatte	3	27	43	30	-15	32	51	17
100 og derover	0	25	50	25	-30	43	44	13
<b>Transport</b>	<b>7</b>	<b>19</b>	<b>55</b>	<b>26</b>	<b>-34</b>	<b>46</b>	<b>42</b>	<b>12</b>
10-19 ansatte	-5	25	55	20	-40	51	38	11
20-99 ansatte	-1	23	55	22	-35	45	45	10
100 og derover	25	10	55	35	-30	46	38	16
<b>Forretningsservice</b>	<b>5</b>	<b>17</b>	<b>61</b>	<b>22</b>	<b>6</b>	<b>16</b>	<b>62</b>	<b>22</b>
10-19 ansatte	13	15	57	28	5	20	55	25
20-99 ansatte	4	20	56	24	5	18	59	23
100 og derover	4	15	66	19	7	14	65	21
	----- beskæftigelse (pct.) -----							
<b>I alt</b>	<b>-13</b>	<b>23</b>	<b>67</b>	<b>10</b>	<b>-12</b>	<b>22</b>	<b>68</b>	<b>10</b>
10-19 ansatte	-7	16	75	9	-13	22	69	9
20-99 ansatte	-10	22	66	12	-14	24	66	10
100 og derover	-19	27	65	8	-8	19	70	11
<b>Turisme</b>	<b>-10</b>	<b>18</b>	<b>74</b>	<b>8</b>	<b>-26</b>	<b>28</b>	<b>70</b>	<b>2</b>
10-19 ansatte	-18	23	72	5	-27	27	73	0
20-99 ansatte	1	14	71	15	-25	29	67	4
100 og derover	-19	19	81	0	-28	28	72	0
<b>Transport</b>	<b>-2</b>	<b>15</b>	<b>72</b>	<b>13</b>	<b>-25</b>	<b>35</b>	<b>55</b>	<b>10</b>
10-19 ansatte	-1	13	75	12	-29	35	59	6
20-99 ansatte	-9	21	67	12	-29	36	57	7
100 og derover	8	7	78	15	-17	34	49	17
<b>Forretningsservice</b>	<b>-19</b>	<b>28</b>	<b>63</b>	<b>9</b>	<b>-3</b>	<b>15</b>	<b>73</b>	<b>12</b>
10-19 ansatte	-6	15	76	9	1	14	71	15
20-99 ansatte	-15	26	63	11	-1	15	71	14
100 og derover	-24	32	60	8	-4	14	76	10

**Tabel 6. Forventet og faktisk forløb for perioden oktober-december 2002 i forhold til perioden juli-september 2002**

	Turisme	Transport	Forretningsservice	I alt
	----- Nettotal (procent) -----			
<b>Forventet forløb (oktober-december 2002)</b>				
Omsætning	-7	15	14	11
Beskæftigelse	-16	-1	-6	-7
<b>Faktisk forløb (oktober-december 2002)</b>				
Omsætning	-3	7	5	4
Beskæftigelse	-10	-2	-19	-13
<b>Forskel mellem forventet og faktisk forløb</b>				
Omsætning	4	-8	-9	-7
Beskæftigelse	6	-1	-13	-6



Bedes indsendt til Danmarks Statistik senest **3. januar 2003**

Journal nr.

CVR-nr.

Hvis virksomheden har ændret adresse mv., eller hvis De har kommentarer til skemaet, kan De skrive dem i rubrikken bemærkninger nederst på siden.

## Konjunkturbarometer for serviceerhverv januar 2003

Ved besvarelsen bedes De se bort fra normale sæsonbestemte ændringer.

### Hvordan vurderer De det generelle forretningsklima ved udgangen af december 2002

Det generelle forretningsklima .....  dårligt  tilfredsstillende  godt

### Hvordan vurderer De, at udviklingen i perioden oktober-december 2002 har været for Deres virksomhed sammenlignet med perioden juli-september 2002

Omsætning.....  ringere  omtrent uændret  bedre

Beskæftigelse ved udgangen af perioden.....  ringere  omtrent uændret  bedre

### Hvordan forventer De, at udviklingen vil være i perioden januar-marts 2003 i Deres virksomhed sammenlignet med perioden oktober-december 2002

Omsætning.....  ringere  omtrent uændret  bedre

Beskæftigelse ved udgangen af perioden.....  ringere  omtrent uændret  bedre

Bemærkninger:

Eventuel telefonisk henvendelse bedes rettet til

Navn

Dato

Telefonnummer

Lokalnummer

Underskrift samt eventuelt firmastempel

Sejrøgade 11  
2100 København Ø

Tlf. 39 17 39 17  
Fax 39 17 34 25

E-post [konj@dst.dk](mailto:konj@dst.dk)  
<http://www.dst.dk>

Mette K. Sørensen  
Direkte tlf. 39 17 33 62

**Bilag 2. Oversigt over brancher, der indgår i konjunkturbarometer for serviceerhverv**

<b>1. Turisme</b>	Hoteller og anden overnatning	551110	Hoteller med restauration	
		551120	Konferencecentre og kursusjendomme	
		551200	Hoteller uden restauration	
		552100	Vandrehjem	
		552200	Campingpladser	
		552310	Feriecentre	
		633010	Turistbureauer	
		703130	Ferieboligudlejning	
		Restaurationer	553010	Restauranter
		<b>2. Transport</b>	Rejsebureauer	633020
633030	Rejsebureauer, billetudstedende			
602410	Vognmandsvirksomhed			
<b>3. Forretningsservice</b>	Udlejning	602420	Flytteforretninger	
		634020	Speditørvirksomhed	
		711000	Biludlejning	
		712110	Udlejning af containere	
		712190	Udlejning af lastbiler og andet materiel til landtransport	
		713200	Udlejning af entreprenørmateriel	
		713310	Udlejning edb-maskiner og edb-udstyr	
		713320	Udlejning af kontormaskiner	
		713400	Udlejning af maskiner og udstyr i øvrigt	
		714010	Udlejning af videobånd	
Edb-virksomhed	Udlejning	714090	Udlejning af varer til personligt brug og til brug i husholdninger i øvrigt	
		721000	Konsulentvirksomhed vedr. hardware	
		722000	Udvikling og konsulentbistand i forbindelse med software	
		723000	Databehandling	
		724000	Databaseværter og -formidlere	
		725000	Reparation og vedligeholdelse af kontormaskiner og edb-udstyr	
		726000	Anden virksomhed i forbindelse med databehandling	
Forretnings-service	Udlejning	741100	Advokatvirksomhed	
		741200	Revisions- og bogføringsvirksomhed	
		741300	Meningsmåling og markedsanalyse	
		742010	Rådgivende ingeniørvirksomhed i forbindelse med byggeri og anlægsarbejder	
		742020	Rådgivende ingeniørvirksomhed inden for produktions- og maskinteknik	
		742040	Arkitektvirksomhed	
		744010	Reklamebureauvirksomhed	
		745020	Vikarbureauer	
		745030	Rådgivning og medvirken ved personaleudvælgelse	
		748440	Kongres-, messe- og udstillingsaktiviteter	

## Dansk Branchekode 2003 (DB03)

1. januar 2003 træder den nye *Dansk Branchekode 2003 (DB03)* i kraft.

*DB03* er en seks-cifret branchenomenklatur, der først og fremmest er udarbejdet med henblik på statistisk brug. *DB03* udstikker regler og retningslinjer for hvilken branche, en virksomhed skal placeres i.

*DB03* erstatter *Dansk Branchekode 1993, 2. udgave (DB93)*. *DB03* indeholder en del ændringer i forhold til *DB93*. Dette skyldes dels ændringer i den Europæiske branchenomenklatur, NACE, og dels erfaringer fra den daglige brug af *DB93*.

Bogen er på 431 sider, og koster 560 kr. inkl. 25 pct. moms.

*DB03* kan købes i Danmarks Statistik eller hos boghandlere.

### Danmarks Statistik

Sejrøgade 11  
2100 København Ø  
Tlf. 39 17 39 17

Publikationssalg:  
Tlf. 39 17 30 20

fax 39 17 39 99  
dst@dst.dk  
www.dst.dk



----- INDSEND ELLER FAX KUPONEN TIL DANMARKS STATISTIK -----

Undertegnede bestiller:

Dansk Branchekode 2003 (DB03)

Pris 560 kr. + ekspeditionsgebyr 30 kr.  
Der følger faktura og giroindbetalingskort med forsendelsen.

Navn \_\_\_\_\_

Institution/virksomhed \_\_\_\_\_

Adresse \_\_\_\_\_

Postnummer \_\_\_\_\_

Tlf.-nr. \_\_\_\_\_



**POST**

Sendes ufrankeret  
Modtageren  
betaler porto

Danmarks Statistik  
Publikationssalg  
Sejrøgade 11  
+++ 1210 +++  
2100 København Ø

## Danmark i tal 2002

*Danmark i tal* er et minihæfte, som beskriver den danske befolkning og det danske samfund ved at gennemgå de væsentligste statistiske emneområder. Du kan få korte fakta i tal om fx fødsler, vielser, folkeafstemninger, uddannelsesniveau, arbejdsløshed, dødsårsager, institutionspladser, kriminalitet, forbrug, landbrugsdyr, industri, rejseaktivitet, transport, forurening, energiforbrug, eksport, dansk nationaløkonomi og meget mere. I alt 16 emneområder fordelt på 50 sider i et hæfte på størrelse med et feriefoto.

Hæftet er meget velegnet til undervisning i folkeskolen, fx som en introduktion til brug af statistik i samfundsfag. Eller man kan bruge *Danmark i tal* som en introduktion til Danmark for nye danske indbyggere. Hæftet kan også fås i en engelsk version.

*Danmark i tal* findes gratis på Danmarks Statistiks hjemmeside [www.dst.dk/Danmarkital](http://www.dst.dk/Danmarkital).

*Danmark i tal* koster 6 kr. pr. hæfte + ekspeditionsgebyr og kan skaffes ved at ringe til Danmarks Statistiks Publikationssalg på tlf. 3917 3020.

### Danmarks Statistik

Sejrøgade 11  
2100 København Ø  
Tlf. 39 17 39 17

Publikationssalg:  
Tlf. 39 17 30 20

fax 39 17 39 99  
dst@dst.dk  
[www.dst.dk](http://www.dst.dk)



----- INSEND ELLER FAX KUPONEN TIL DANMARKS STATISTIK -----

Undertegnede bestiller:

\_\_\_ eksemplarer af Danmark i tal 2002

Pris 6 kr.  
Der følger faktura og giroindbetalingskort med forsendelsen.

Navn \_\_\_\_\_

Institution/virksomhed \_\_\_\_\_

Adresse \_\_\_\_\_

Postnummer \_\_\_\_\_

Tlf.-nr. \_\_\_\_\_



Sendes ufrankeret  
Modtageren  
betaler porto

Danmarks Statistik  
Publikationssalg  
Sejrøgade 11  
+++ 1210 +++  
2100 København Ø

SERVICEERHVERV 2003:7  
Statistiske Efterretninger  
ISSN (trykt udgave) 1399-0640  
ISSN (elektronisk udgave) 1601-0965  
www.dst.dk/efterretninger

Abonnement (internet) for 2003: 675,00 kr.  
Abonnement (papir) for 2003: 900,00 kr.  
Løssalg: 36,00 kr.  
Ekspeditionsgebyr: 30 kr.  
Salg hele døgnet: publsalg@dst.dk, tlf. 39 17 30 20 eller www.dst.dk  
© Danmarks Statistik, Sejrøgade 11, 2100 København Ø.  
Tryk: Danmarks Statistiks Trykkeri

---

## Nationalregnskab ENS95 – makroøkonomiske tidsserier 1966-1997

Bogen præsenterer nationalregnskabet's vigtigste tabeller for hele den periode, hvor de endelige nationalregnskaber er opstillet efter det nuværende beregningssystem. Desuden indeholder bogen de centrale input-output tabeller og multiplikatorer. Læseren får også en kilde- og metodebeskrivelse af tilbageregningen af nationalregnskabet fra 1988 til 1966.

Bogen er især et nyttigt opslagsværk for økonomer. De lange tidsserier giver gode muligheder for at få et overblik over dansk økonomis udvikling gennem de sidste tre årtier, både konjunkturmæssigt og strukturelt. Bogen præsenterer i kombination med årspublikationen *Nationalregnskabsstatistik* de komplette tidsserier af nationalregnskaber opstillet på samme måde fra 1966 til 2000.

Pris for bogen er 400,- kr. inkl. 25 pct. moms og den kan købes i Danmarks Statistik eller hos boghandlere.

### Danmarks Statistik

Sejrøgade 11  
2100 København Ø  
Tlf. 39 17 39 17

Publikationssalg:  
Tlf. 39 17 30 20

fax 39 17 39 99  
dst@dst.dk  
www.dst.dk