

Konjunkturbarometer for serviceerhverv december 2002

Serviceerhvervenes forventninger til de kommende tre måneder er -9 i december, og er dermed faldet med 5 procentpoint i forhold til november. Det viser den sammensatte konjunkturindikator for serviceerhverv. Indikatoren ligger dermed på niveau med december 2001, og kun i november 2001, hvor indikatoren var -20, har den været lavere siden konjunkturbarometrets start i april 2000.

Resultaterne er baseret på en månedlig spørgeskemaundersøgelse blandt virksomheder inden for servicesektoren med ti eller flere ansatte. Virksomhederne er fordelt på hhv. turisme, transport og forretningsservice. Konjunkturbarometeret giver svar på centrale konjunkturmæssige forhold inden for serviceerhvervene. Konjunkturbarometeret omfatter dels et spørgsmål om vurderingen af det aktuelle forretningsklima, dels en vurdering af de faktiske forhold og forventningerne til den kommende periode med hensyn til omsætning og beskæftigelse.

1. Konjunkturbarometrets indhold

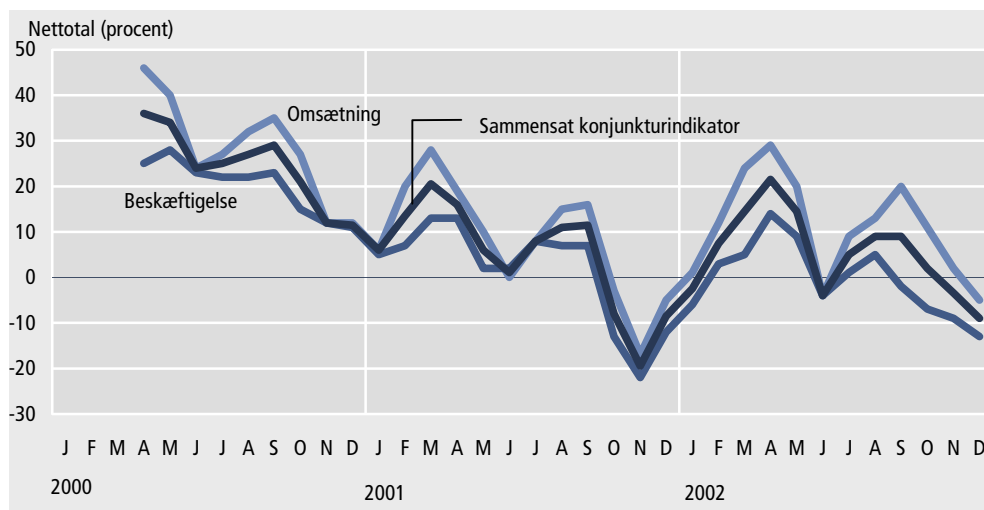
Artiklen beskriver virksomhedernes vurdering af det generelle forretningsklima, samt deres bedømmelse af hhv. omsætning og beskæftigelse i perioden september-november 2002 og forventningerne til december 2002-februar 2003.

2. Sammensat konjunkturindikator

Den sammensatte konjunkturindikator er -9

Serviceerhvervenes forventninger til de kommende tre måneder er -9 i december, og er dermed faldet med 5 procentpoint i forhold til november. Det viser den sammensatte konjunkturindikator for serviceerhverv. Indikatoren ligger dermed på niveau med december 2001, og kun i november 2001, hvor indikatoren var -20, har den været lavere siden konjunkturbarometrets start i april 2000.

Figur 1. Sammensat konjunkturindikator for serviceerhverv. April 2000-december 2002



Indikatoren er en sammenvejning af nettotalle for virksomhedernes forventninger til hhv. omsætning og beskæftigelse i perioden december 2002-februar 2003, hvor nettotallet for omsætning er -5 og for beskæftigelse -13.

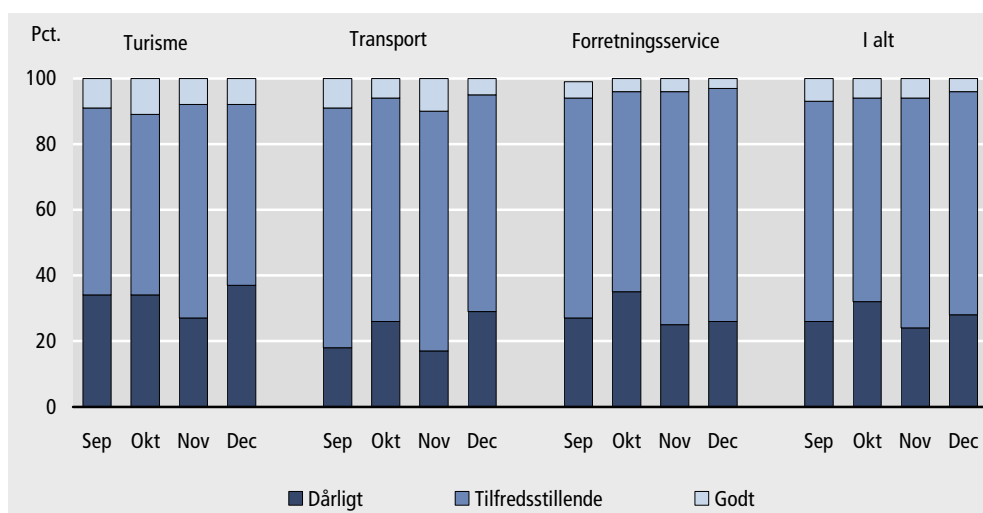
3. Vurdering af det generelle forretningsklima

72 pct. er tilfredse med forretningsklimaet

Virksomhedernes vurdering af det generelle forretningsklima i december viser, at i alt 72 pct. af virksomhederne finder forretningsklimaet tilfredsstillende eller godt, og det er et fald i forhold til november, hvor andelen var 76 pct., jf. figur 2. 4 pct. finder forretningsklimaet godt, 68 pct. finder det tilfredsstillende, og 28 pct. vurderer, at forretningsklimaet i november er dårligt.

På brancheniveau er andelen, der finder det generelle forretningsklimaet tilfredsstillende eller godt hhv. 73 pct. inden for turisme, 83 pct. inden for transport og 75 pct. inden for forretningsservice.

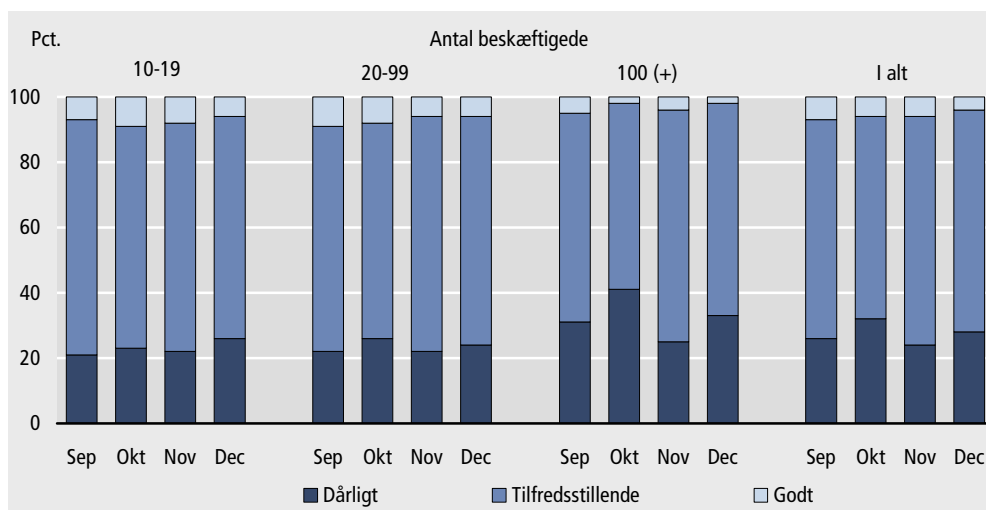
Figur 2. Virksomhedernes vurdering af det generelle forretningsklima i december 2002, fordelt på brancher



Mere negativ vurdering af forretningsklimaet blandt store virksomheder

Blandt virksomheder med 10-19 ansatte og virksomheder med 20-99 ansatte vurderer hhv. 74 pct. og 76 pct., at forretningsklimaet er tilfredsstillende eller godt, jf. figur 3. Blandt virksomheder med 100 eller flere ansatte er andelen 67 pct.

Figur 3. Virksomhedernes vurdering af det generelle forretningsklima i december 2002, fordelt på størrelse



4. Forventninger til perioden december 2002-februar 2003

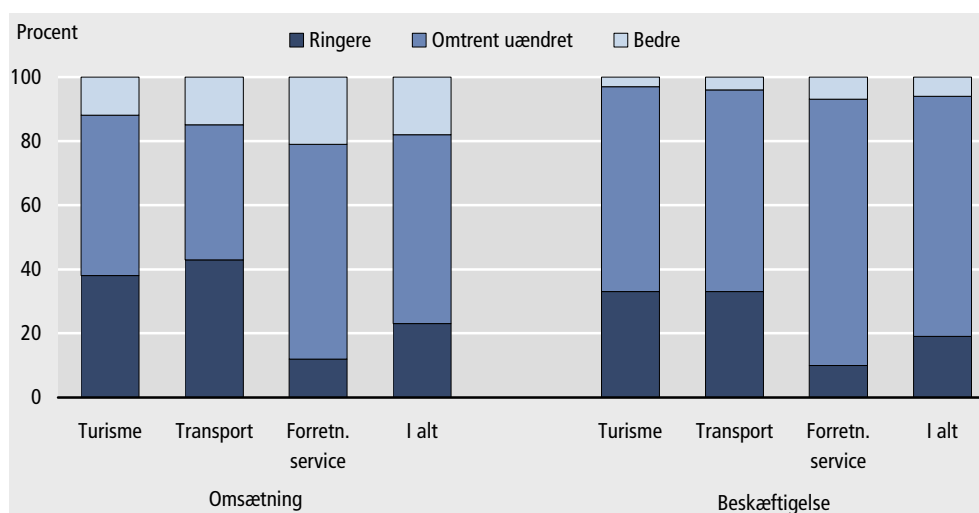
Forventninger om faldende omsætning ...

Samlet set forventer 5 pct. af virksomhederne i serviceerhvervene faldende omsætning i perioden december 2002-februar 2003. Tallet dækker over, at 18 pct. af virksomhederne forventer stigende omsætning, mens 23 pct. forventer en tilbagegang i omsætningen sammenlignet med den foregående periode (september-november 2002). Der er meget betydelige forskelle i branchernes forventninger, idet forretningsservice forventer nogen omsætningsfremgang, mens såvel transport- som turisterhvervene forventer en betydelig tilbagegang i omsætningen i forhold til den foregående periode.

... og større fald i beskæftigelsen

På beskæftigelsessiden forventer 6 pct. en mere positiv udvikling og 19 pct. en tilbagegang i perioden december 2002-februar 2003 sammenlignet med september-november 2002. Det svarer til, at 13 pct. netto venter faldende beskæftigelse. Turist- og transporterhvervene forventer en væsentlig tilbagegang i beskæftigelsen, mens virksomhederne inden for forretningsservice forventer næsten uændret beskæftigelse.

Figur 4. Virksomhedernes forventninger til omsætning og beskæftigelse i december 2002-februar 2003, i forhold til september-november 2002, fordelt på brancher



5. Udviklingen i perioden september-november 2002

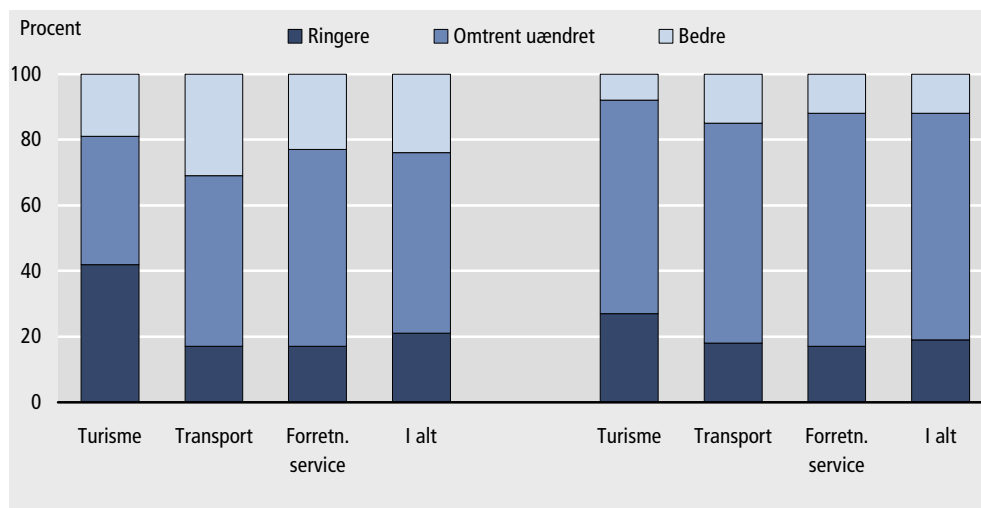
Omsætningen i september-november 2002 uændret ...

Omsætningen i perioden september-november 2002 var næsten uændret i forhold til den foregående periode (juni-august 2002), jf. figur 5. 24 pct. af virksomhederne vurderede, at omsætningen var bedre end den foregående periode, mens 21 pct. havde en tilbagegang i omsætningen. Nettotallet er dermed 3 pct. for omsætningen. På brancheniveau var der store forskelle i vurderingen af det faktiske forløb, idet nettotallene var hhv. -23 pct. for turisme, 14 pct. for transport, og 6 pct. for forretningsservice.

... mens beskæftigelsen var ringere

Beskæftigelsessituationen i perioden september-november 2002 var ringere i forhold til den foregående periode (juni-august 2002), idet 12 pct. af virksomhederne rapporterede fremgang i beskæftigelsen, hvorimod 19 pct. havde en tilbagegang. Nettotallet er dermed -7 pct.

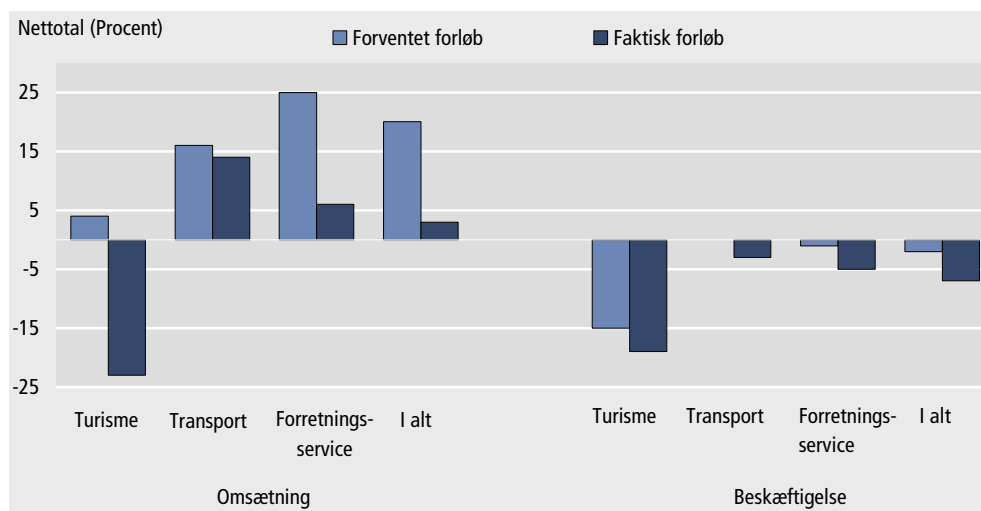
Figur 5. Virksomhedernes vurdering af omsætning og beskæftigelse i september-november 2002, i forhold til juni-august 2002, fordelt på brancher



Nogen forskel i de enkelte branchers beskæftigelse

På brancheniveau er der nogen forskel i bedømmelsen af beskæftigelsen i perioden september-november 2002 sammenholdt med den foregående periode (juni-august 2002). Inden for turisme var nettotallet således -19 pct., inden for transport -3 pct., og inden for forretningsservice -5 pct.

Figur 6. Serviceerhvervenes forventede og faktiske forløb for september-november 2002, i forhold til juni-august 2002



Dårligere resultat end forventet

Sammenholdes serviceerhvervenes samlede forventninger til perioden september-november 2002 med vurderingen af det faktiske forløb, viser det, at resultatet blev ringere end ventet især for turisme og forretningsservice. For transporterhvervenes vedkommende var der også ventet bedre resultater end det faktiske forløb viste, men forskellen mellem forventninger og faktisk resultat var noget mindre for denne sektors vedkommende.

For omsætningens vedkommende er forskellen mellem forventninger og faktisk forløb hhv. -27 pct. for turisme, -2 pct. for transport, og -19 pct. for forretningsservice.

Forskellen mellem forventninger og faktisk forløb blev for beskæftigelsens vedkommende -4 pct. for turisme og forretningsservice, og -3 pct. for transport.

Oversigtstabel 1. Forventet og faktisk forløb for serviceerhverv for perioden august-oktober 2000 til september-november 2002.

	Forventet forløb	Faktisk forløb	Forskel mellem forventet og faktisk forløb
----- Nettotal (pct.) -----			
Omsætning			
August-oktober 2000	32	20	-12
September-november 2000	35	26	-9
Oktober-december 2000	27	32	5
November 2000-januar 2001	12	6	-6
December 2000-februar 2001	12	1	-11
Januar-marts 2001	6	0	-6
Februar-april 2001	20	15	-5
Marts-maj 2001	28	6	-22
April-juni 2001	19	21	2
Maj-juli 2001	10	9	-1
Juni-august 2001	0	-6	-6
Juli-september 2001	8	-7	-15
August-oktober 2001	15	-11	-26
September-november 2001	16	-2	-18
Oktober-december 2001	-3	5	8
November 2001-januar 2002	-17	-1	16
December 2001-februar 2002	-5	-3	2
Januar-marts 2002	1	8	7
Februar-april 2002	12	11	-1
Marts-maj 2002	24	9	-15
April-juni 2002	29	7	-22
Maj-juli 2002	20	6	-14
Juni-august 2002	-4	-3	1
Juli-september 2002	9	-7	-16
August-oktober 2002	13	1	-12
September-november 2002	20	3	-17
----- Nettotal (pct.) -----			
Beskæftigelse			
August-oktober 2000	22	14	-8
September-november 2000	23	19	-4
Oktober-december 2000	15	20	5
November 2000-januar 2001	12	-1	-13
December 2000-februar 2001	11	0	-11
Januar-marts 2001	5	6	1
Februar-april 2001	7	8	1
Marts-maj 2001	13	9	-4
April-juni 2001	13	14	1
Maj-juli 2001	2	7	5
Juni-august 2001	2	1	-1
Juli-september 2001	8	-4	-12
August-oktober 2001	7	-13	-20
September-november 2001	7	-9	-16
Oktober-december 2001	-13	-4	9
November 2001-januar 2002	-22	-11	11
December 2001-februar 2002	-12	-12	0
Januar-marts 2002	-6	-2	4
Februar-april 2002	3	-1	-4
Marts-maj 2002	5	-2	-7
April-juni 2002	4	-8	-12
Maj-juli 2002	9	-1	-10
Juni-august 2002	-4	-10	-6
Juli-september 2002	1	-8	-9
August-oktober 2002	5	-10	-15
September-november 2002	-2	-7	-5

6. Metode

<i>Kvalitative vurderinger</i>	<p>Konjunkturbarometret for serviceerhverv giver et hurtigt og aktuelt billede af forholdene inden for udvalgte dele af servicesektoren. Det omfatter en kvalitativ vurdering af såvel de faktiske forhold i de seneste måneder som forventningerne til de kommende måneder mht. omsætning og beskæftigelse, samt en bedømmelse af det generelle forretningsklima. Metoden er nærmere beskrevet på Danmarks Statistiks hjemmeside, www.dst.dk/varedeklaration under emnegruppen Serviceerhverv.</p> <p>Konjunkturbarometret er en tendensundersøgelse, der giver svar på centrale konjunkturmæssige forhold, som er vanskelige at opgøre i traditionel statistik.</p>
<i>Stikprøve</i>	<p>Undersøgelsen er baseret på en stikprøve af virksomheder inden for udvalgte serviceerhverv, jf. bilag 1. Stikprøven er opdateret i januar 2002 og repræsenterer ca. 80 pct. af de beskæftigede inden for de udvalgte brancher. Stikprøven er stratificeret ud fra oplysninger om virksomhedernes branche og størrelse, målt i antallet af ansatte. Kun virksomheder med 10 eller flere ansatte i løbet af året er udtrukket. I alt indgår knapt 1.600 virksomheder i undersøgelsen.</p>
<i>Typer af spørgsmål</i>	<p>Spørgsmålene i undersøgelsen er udformet således, at de kan besvares umiddelbart af virksomhedens ledelse. Der indgår spørgsmål om såvel den faktiske udvikling i den seneste tremånedersperiode som forventningerne til den kommende tremånedersperiode. Desuden indgår et spørgsmål om den aktuelle vurdering af det generelle forretningsklima.</p>
<i>Tidsreferencer</i>	<p>Grundlaget for virksomhedernes vurdering af omsætning og beskæftigelse er en tremånedersperiode, mens vurderingen af det generelle forretningsklima vedrører udgangen af den foregående periode. Det betyder fx, at juni-barometret belyser omsætnings- og beskæftigelsesforventningerne for perioden juni-august, mens vurderingen af forretningsklimaet vedrører udgangen af maj måned.</p>
<i>Sæsonkorrektion</i>	<p>Sæsonkorrektion kan først foretages i 2003, når der foreligger data for en samlet treårig periode.</p>
<i>Relativ fordeling</i>	<p>Virksomhedernes svar tælles med en værdi, som svarer til antallet af ansatte. Antal ansatte er beregnet som et gennemsnit af de fire seneste kvartaler.</p> <p>De sammenvejede tal offentliggøres i form af relative tal, fx 47 pct. bedre, 42 pct. omtrent uændret, og 11 pct. ringere for virksomhedernes vurdering af omsætningen i den kommende periode, sammenholdt med den netop forløbne periode. Dvs., at virksomheder, der repræsenterer 47 pct. af de ansatte har svaret, at de forventer en bedre omsætning, 42 pct. har vurderet at den vil blive omtrent uændret, og 11 pct. forventer, at den bliver ringere i den kommende periode.</p>
<i>Nettotal</i>	<p>Nettotal beregnes som forskellen mellem procenttallene for "bedre" og "ringere", og må fortolkes som tendensen i udviklingen. Nettotallet siger således intet om størrelsen af væksten eller tilbagegangen. Et nettotal på fx +36 pct. for omsætningen er således ikke udtryk for en forventet vækstrate på 36 pct. Tallet er derimod udtryk for, at der forventes fremgang i omsætningen (netto) i virksomheder, der repræsenterer 36 pct. af de ansatte.</p>

7. Offentliggørelse

<i>Branchegrupper</i>	<p>Konjunkturbarometret offentliggøres for 7 branchegrupper, som gør det muligt at følge udviklingen inden for dansk serviceerhvervs mest betydende brancher. Desuden offentliggøres konjunkturbarometret fordelt på kombinationen af de 3 hovedområder: Turisme, Transport og Forretningservice og 3 størrelsesgrupper: 10-19 fuldtidsansatte, 20-99 fuldtidsansatte og 100 eller flere fuldtidsansatte.</p>
-----------------------	---

Konjunkturbarometrets resultater offentliggøres i følgende publikationer:

<i>Nyt</i>	<i>Nyt fra Danmarks Statistik</i> ved udgangen af hver måned.
<i>Serviceerhverv</i>	<i>Serviceerhverv</i> (Statistiske Efterretninger, indeværende serie), normalt indenfor en uge efter offentliggørelsen i <i>Nyt fra Danmarks Statistik</i> .
<i>Databanker</i>	Resultaterne af konjunkturbarometret offentliggøres også i Danmarks Statistikbank www.statistikbanken.dk
<i>Servicemuligheder</i>	Der er mulighed for at foretage særkørsler på det indsamlede materiale.

8. Tabeloversigt

Artiklen indeholder følgende tabeller:

Tabel 1	Sammensat konjunkturindikator for serviceerhverv. April 2000-december 2002
Tabel 2	Vurdering af det generelle forretningsklima, december 2002. Fordelt på brancher.
Tabel 3	Vurdering af det generelle forretningsklima, december 2002. Fordelt på brancher og størrelsesgrupper.
Tabel 4	Faktisk forløb i perioden september-november 2002 og forventninger til perioden december 2002-februar 2003. Fordelt på brancher.
Tabel 5	Faktisk forløb i perioden september-november 2002 og forventninger til perioden december 2002-februar 2003. Fordelt på brancher og størrelsesgrupper.
Tabel 6	Forventet og faktisk forløb for perioden september-november 2002 i forhold til perioden juni-august 2002.
Bilag 1	Spørgeskema for konjunkturbarometer for serviceerhverv december 2002.
Bilag 2	Oversigt over brancher, der indgår i konjunkturbarometer for serviceerhverv.

Henvendelse Mette K. Sørensen, tlf. 39 17 33 62, mks@dst.dk
Helle Månsson, tlf. 39 17 31 13, hej@dst.dk

En tilsvarende opgørelse for november er offentliggjort i indeværende serie 2002:68.

Tabel 1.

Sammensat konjunkturindikator for serviceerhverv. April 2000-december 2002

		Omsætning	Beskæftigelse	Sammensat konjunktur- indikator	
		Nettotal (pct.)			
2000	April	46	25	36	
	Maj	40	28	34	
	Juni	24	23	24	
	Juli	27	22	25	
	August	32	22	27	
	September	35	23	29	
	Oktober	27	15	21	
	November	12	12	12	
	December	12	11	12	
	2001	Januar	6	5	6
		Februar	20	7	14
		Marts	28	13	21
April		19	13	16	
Maj		10	2	6	
Juni		0	2	1	
Juli		8	8	8	
August		15	7	11	
September		16	7	12	
Oktober		-3	-13	-8	
November		-17	-22	-20	
December		-5	-12	-9	
2002	Januar	1	-6	-3	
	Februar	12	3	8	
	Marts	24	5	15	
	April	29	14	22	
	Maj	20	9	15	
	Juni	-4	-4	-4	
	Juli	9	1	5	
	August	13	5	9	
	September	20	-2	9	
	Oktober	11	-7	2	
	November	2	-9	-4	
	December	-5	-13	-9	

Tabel 2.

Vurdering af det generelle forretningsklima, december 2002. Fordelt på brancher

	Nettotal	Dårligt	Tilfreds- stillende	Godt
	pct.			
I alt	-24	28	68	4
Turisme	-29	37	55	8
Hoteller/ overnatning	-28	37	54	9
Restauranter	-12	19	74	7
Rejsebureauer	-57	63	31	6
Transport	-24	29	66	5
Forretningsservice	-23	26	71	3
Udlejning	-23	25	73	2
Edb-virksomhed	-42	45	52	3
Forretningsservice i øvrigt	-12	15	82	3

Tabel 3.

Vurdering af det generelle forretningsklima, december 2002.
Fordelt på brancher og størrelsesgrupper

	Nettotal	Dårligt	Tilfreds- stillende	Godt
	pct.			
I alt	-24	28	68	4
10-19 ansatte	-20	26	68	6
20-99 ansatte	-18	24	70	6
100 og derover	-31	33	65	2
Turisme	-29	37	55	8
10-19 ansatte	-17	26	65	9
20-99 ansatte	-13	25	63	12
100 og derover	-66	66	34	0
Transport	-24	29	66	5
10-19 ansatte	-22	25	72	3
20-99 ansatte	-18	22	74	4
100 og derover	-32	40	52	8
Forretningsservice	-23	26	71	3
10-19 ansatte	-19	26	67	7
20-99 ansatte	-19	25	69	6
100 og derover	-26	27	72	1

Tabel 4. Faktisk forløb i perioden september-november 2002 og forventninger til perioden december 2002-februar 2003. Fordelt på brancher

	Faktisk forløb i september-november 2002 i forhold til juni-august 2002				Forventet forløb i december 2002-februar 2003 i forhold til september-november 2002			
	Nettotal	Ringere	Omtrent uændret	Bedre	Nettotal	Ringere	Omtrent uændret	Bedre
	----- omsætning (pct.) -----							
I alt	3	21	55	24	-5	23	59	18
Turisme	-23	42	39	19	-26	38	50	12
Hoteller/ overnatning	-17	41	35	24	-38	42	54	4
Restauranter	-36	48	40	12	-16	34	48	18
Rejsebureauer	-23	36	51	13	-9	32	45	23
Transport	14	17	52	31	-28	43	42	15
Forretningsservice	6	17	60	23	9	12	67	21
Udlejning	0	19	62	19	-17	34	49	17
Edb-virksomhed	11	11	67	22	15	10	65	25
Forretningsservice i øvrigt	3	20	57	23	8	12	68	20
	----- beskæftigelse (pct.) -----							
I alt	-7	19	69	12	-13	19	75	6
Turisme	-19	27	65	8	-30	33	64	3
Hoteller/ overnatning	-13	22	69	9	-34	34	66	0
Restauranter	-21	29	63	8	-24	28	68	4
Rejsebureauer	-32	38	56	6	-25	35	55	10
Transport	-3	18	67	15	-29	33	63	4
Forretningsservice	-5	17	71	12	-3	10	83	7
Udlejning	-13	15	83	2	-12	15	82	3
Edb-virksomhed	-5	19	67	14	-2	9	84	7
Forretningsservice i øvrigt	-4	15	74	11	-3	10	83	7

Tabel 5. Faktisk forløb i perioden september-november 2002 og forventninger til perioden december 2002-februar 2003. Fordelt på brancher og størrelsesgrupper

	Faktisk forløb i september-november 2002 i forhold til juni-august 2002				Forventet forløb i december 2002-februar 2003 i forhold til september-november 2002			
	Nettotal	Ringere	Omtrent uændret	Bedre	Nettotal	Ringere	Omtrent uændret	Bedre
	----- omsætning (pct.) -----							
I alt	3	21	55	24	-5	23	59	18
10-19 ansatte	-7	26	55	19	-19	36	47	17
20-99 ansatte	5	20	55	25	-10	27	56	17
100 og derover	6	19	56	25	5	15	65	20
Turisme	-23	42	39	19	-26	38	50	12
10-19 ansatte	-39	48	43	9	-39	49	41	10
20-99 ansatte	2	26	46	28	-27	40	47	13
100 og derover	-54	65	24	11	-13	24	65	11
Transport	14	17	52	31	-28	43	42	15
10-19 ansatte	3	24	49	27	-44	55	34	11
20-99 ansatte	3	21	55	24	-29	40	49	11
100 og derover	35	7	51	42	-20	42	36	22
Forretningsservice	6	17	60	23	9	12	67	21
10-19 ansatte	0	19	62	19	4	20	56	24
20-99 ansatte	6	18	58	24	6	15	64	21
100 og derover	6	16	62	22	13	8	71	21
	----- beskæftigelse (pct.) -----							
I alt	-7	19	69	12	-13	19	75	6
10-19 ansatte	-10	21	68	11	-13	22	69	9
20-99 ansatte	-8	20	68	12	-17	25	67	8
100 og derover	-3	16	71	13	-9	12	85	3
Turisme	-19	27	65	8	-30	33	64	3
10-19 ansatte	-19	23	73	4	-24	29	66	5
20-99 ansatte	-11	24	63	13	-34	38	58	4
100 og derover	-31	35	61	4	-26	26	74	0
Transport	-3	18	67	15	-29	33	63	4
10-19 ansatte	-5	18	69	13	-28	35	58	7
20-99 ansatte	-6	19	68	13	-29	35	59	6
100 og derover	2	18	62	20	-28	28	72	0
Forretningsservice	-5	17	71	12	-3	10	83	7
10-19 ansatte	-9	22	65	13	-2	13	76	11
20-99 ansatte	-8	19	70	11	-3	14	75	11
100 og derover	-2	14	74	12	-4	7	90	3

Tabel 6. Forventet og faktisk forløb for perioden september-november 2002 i forhold til perioden juni-august 2002

	Turisme	Transport	Forretningsservice	I alt
	----- Nettotal (procent) -----			
Forventet forløb (september-november 2002)				
Omsætning	4	16	25	20
Beskæftigelse	-15	0	-1	-2
Faktisk forløb (september-november 2002)				
Omsætning	-23	14	6	3
Beskæftigelse	-19	-3	-5	-7
Forskel mellem forventet og faktisk forløb				
Omsætning	-27	-2	-19	-17
Beskæftigelse	-4	-3	-4	-5



Bedes indsendt til Danmarks Statistik senest **5. december 2002**

Journal nr.

CVR-nr.

Hvis virksomheden har ændret adresse mv., eller hvis De har kommentarer til skemaet, kan De skrive dem i rubrikken bemærkninger nederst på siden.

Konjunkturbarometer for serviceerhverv december 2002

Ved besvarelsen bedes De se bort fra normale sæsonbestemte ændringer.

Hvordan vurderer De det generelle forretningsklima ved udgangen af november 2002

Det generelle forretningsklima dårligt tilfredsstillende godt

Hvordan vurderer De, at udviklingen i perioden september-november 2002 har været for Deres virksomhed sammenlignet med perioden juni-august 2002

Omsætning..... ringere omtrent uændret bedre

Beskæftigelse ved udgangen af perioden..... ringere omtrent uændret bedre

Hvordan forventer De, at udviklingen vil være i perioden december-februar 2003 i Deres virksomhed sammenlignet med perioden september-november 2002

Omsætning..... ringere omtrent uændret bedre

Beskæftigelse ved udgangen af perioden..... ringere omtrent uændret bedre

Bemærkninger:

Eventuel telefonisk henvendelse bedes rettet til

Navn

Dato

Telefonnummer

Lokalnummer

Underskrift samt eventuelt firmastempel

Sejrøgade 11
2100 København Ø

Tlf. 39 17 39 17
Fax 39 17 34 25

E-post konj@dst.dk
<http://www.dst.dk>

Mette K. Sørensen
Direkte tlf. 39 17 33 62

Bilag 2. Oversigt over brancher, der indgår i konjunkturbarometer for serviceerhverv

1. Turisme	Hoteller og anden overnatning	551110	Hoteller med restauration	
		551120	Konferencecentre og kursusjendomme	
		551200	Hoteller uden restauration	
		552100	Vandrehjem	
		552200	Campingpladser	
		552310	Feriecentre	
		633010	Turistbureauer	
		703130	Ferieboligudlejning	
		Restaurationer	553010	Restauranter
		2. Transport	Rejsebureauer	633020
633030	Rejsebureauer, billetudstedende			
602410	Vognmandsvirksomhed			
3. Forretningsservice	Udlejning	602420	Flytteforretninger	
		634020	Speditørvirksomhed	
		711000	Biludlejning	
		712110	Udlejning af containere	
		712190	Udlejning af lastbiler og andet materiel til landtransport	
		713200	Udlejning af entreprenørmateriel	
		713310	Udlejning edb-maskiner og edb-udstyr	
		713320	Udlejning af kontormaskiner	
		713400	Udlejning af maskiner og udstyr i øvrigt	
		714010	Udlejning af videobånd	
Edb-virksomhed	Udlejning	714090	Udlejning af varer til personligt brug og til brug i husholdninger i øvrigt	
		721000	Konsulentvirksomhed vedr. hardware	
		722000	Udvikling og konsulentbistand i forbindelse med software	
		723000	Databehandling	
		724000	Databaseværter og -formidlere	
		725000	Reparation og vedligeholdelse af kontormaskiner og edb-udstyr	
		726000	Anden virksomhed i forbindelse med databehandling	
Forretnings-service	Udlejning	741100	Advokatvirksomhed	
		741200	Revisions- og bogføringsvirksomhed	
		741300	Meningsmåling og markedsanalyse	
		742010	Rådgivende ingeniørvirksomhed i forbindelse med byggeri og anlægsarbejder	
		742020	Rådgivende ingeniørvirksomhed inden for produktions- og maskinteknik	
		742040	Arkitektvirksomhed	
		744010	Reklamebureauvirksomhed	
		745020	Vikarbureauer	
		745030	Rådgivning og medvirken ved personaleudvælgelse	
		748440	Kongres-, messe- og udstillingsaktiviteter	

Serviceerhverv

Publicering Danmarks Statistik offentliggør oplysninger om *Serviceerhverv* i publikationer, databanker og som serviceopgaver.

Emneorienterede publikationer

Statistiske Efterretninger *Statistiske Efterretninger* er den centrale publikationsserie for professionelle brugere. Her udsendes uddybende artikler med resultater fra alle tilbagevendende statistikker. Der bringes desuden resultater af ad hoc- undersøgelser.

Statistiske Efterretninger består af følgende emneserier:

- Miljø og energi
- Befolkning og valg
- Uddannelse og kultur
- Arbejdsmarked
- Løn
- Sociale forhold, sundhed og retsvæsen
- Indkomst, forbrug og priser
- Generel erhvervsstatistik
- Landbrug
- Industristatistik
- Byggeri og boligforhold
- Serviceerhverv
- Transport
- Udenrigshandel
- Nationalregnskab og betalingsbalance
- Offentlige finanser
- Penge- og kapitalmarked

I emneserien *Serviceerhverv* offentliggøres følgende artikler:

- Antal overnatninger på campingpladser, foreløbig opgørelse
- Antal overnatninger på hoteller og feriecentre, foreløbig opgørelse
- Antal overnatninger på vandrerhjem, foreløbig opgørelse
- Befolkningens brug af internet
- Danske virksomheders brug af it
- Detailomsætningsindeks
- Ferie- og forretningsrejser
- Feriehusudlejning
- Konjunkturbarometer for serviceerhverv
- Den offentlige sektors brug af it
- Overnatninger på campingpladser
- Overnatninger på hoteller o.l.
- Overnatninger på vandrerhjem
- Produktstatistik for reklame, markedsanalyse og virksomhedsrådgivning
- Produktstatistik for serviceerhvervene

Statistikservice *Statistikservice* tilbyder abonnement på statistikker, der indeholder mere detalje-rede tabeller end *Statistiske Efterretninger*.

Statistikservice består af følgende emneserier:

- Prisstatistik
- Socialstatistik
- Udenrigshandelen fordelt på varer og lande
- Varestatistik. Serie A, B, C og D

Tværgående publikationer

- Nyt fra Danmarks Statistik* *Nyt fra Danmarks Statistik* bringer i kort form den løbende information om nye tal fra vores statistikker. Resultaterne publiceres som hovedregel i en mere uddybet form i *Statistiske Efterretninger* og i de øvrige publikationer. Publikationen udkommer med ca. 500 numre om året.
Nyt fra Danmarks Statistik kan hentes gratis på www.dst.dk/nyt.
- Konjunkturstatistik* *Konjunkturstatistik* udkommer hver måned og præsenterer i tabelform hovedtallene fra de væsentligste korttidsstatistikker.
Konjunkturstatistik kan mod betaling hentes på www.dst.dk/konjunktur ca. 10 dage før den trykte udgave udkommer.
- Statistisk Tiårsoversigt* *Statistisk Tiårsoversigt* bringer sammenlignelige årsopgørelser, der er relevante til belysning af det danske samfund. Opgørelserne vedrører den senest afsluttede tiårsperiode og viser derfor både udvikling og strukturændringer. Tiårsoversigten er tilrettelagt på en måde, der gør den velegnet til undervisningsbrug.
Statistiske Tiårsoversigt udkommer hvert år i august.
- Statistisk Årbog* *Statistisk Årbog* giver et samlet overblik over den officielle statistikproduktion. I *Statistisk Årbog* bringes uddrag af resultaterne fra hovedparten af Danmarks Statistiks undersøgelser. Endvidere bringes der tal fra andre statistikproducenter om forhold, som Danmarks Statistik ikke selv producerer statistikker om.
Statistisk Årbog udkommer hvert år i juni. Den kan hentes gratis på www.dst.dk/aarboeg i en dansk udgave og på www.dst.dk/yearbook i en engelsk udgave.

Databanker

- Danmarks Statistikbank* *Danmarks Statistikbank*, www.statistikbanken.dk, er den store databank på internettet, som efterhånden skal udbygges til at indeholde hele Danmarks Statistiks offentligt tilgængelige statistik.
Den 1. januar 2001 blev Statistikbanken stillet gratis til rådighed, og alle kan downloade tal fra Statistikbanken til egen pc i tekst-format, Excel, som HTML-fil eller i PC-AXIS-formatet.
Statistikkerne er placeret inden for de samme emnegrupper som i øvrigt anvendes i Danmarks Statistik (Miljø og energi, Befolkning og valg, Uddannelse og kultur, Løn osv.). Statistikkerne kan desuden findes ved direkte søgning på tekst eller tabelreference.
Statistikbanken udbygges i løbet af 2003 til en fuldt dækkende engelsk version.
- PC-AXIS* PC-AXIS-programmet, der er velegnet til behandling af statistiske data, er gratis. Det kan downloades fra Danmarks Statistiks hjemmeside, www.dst.dk/pc-axis eller fås tilsendt på en cd-rom.
- Henvendelse:* Formidlingscenter
Databanker
Sejrøgade 11, 2100 København Ø
Tlf. 39 17 31 50, fax 39 17 39 99, databanker@dst.dk

Danmarks Statistiks servicevirksomhed

- Statistik tilpasset Deres behov* Danmarks Statistik indsamler, bearbejder og offentliggør et omfattende datamateriale om danske samfundsforhold. Dette materiale giver mulighed for andre fordelinger og sammensætninger end det der publiceres. Det kan fx være statistikker på tværs af de offentliggjorte statistikemner, statistik på et specifikt geografisk område eller detaljerede erhvervsoplysninger.

Få et tilbud Har De behov for at få løst en bestemt statistisk opgave, kan De få et tilbud, som bl.a. omfatter leveringstid og pris. Opgaven kan leveres på papir, cd-rom eller internet afhængig af ønske og opgavens art. Vi kan levere data i langt de fleste gængse filformater og i standard PX-format, som gør det muligt at benytte databehandlingsprogrammet PC-AXIS til at arbejde videre med statistikken. PC-AXIS leveres gratis sammen med statistikken.

Henvendelse: Servicecentret for personstatistik: Erik Sommer, tlf. 39 17 35 82, eso@dst.dk.
Servicecentret for erhvervsstatistik: Helle Månsson, tlf. 39 17 31 13, hej@dst.dk.
Servicecentret for økonomisk statistik: Peter Ottosen, tlf. 39 17 33 25, pot@dst.dk.

Yderligere oplysninger En detaljeret beskrivelse af Danmarks Statistiks servicevirksomhed kan ses på www.dst.dk/service.

Forskning og metode

Danmarks Statistik har oprettet særlige ordninger for forskere, der ønsker at anvende Danmarks Statistiks data til forskningsprojekter. Henvendelse herom til:

Forskningserviceenheden (FSE) på tlf. 39 17 31 31 eller 39 17 31 32 eller via www.dst.dk/vejviser.

Salg af publikationer

Danmarks Statistiks publikationer kan bestilles hele døgnet fra Publikationssalg på tlf. 39 17 30 20, fax 39 17 39 99, publsalg@dst.dk eller www.dst.dk/boghandel.

Danmarks Statistiks publikationer kan også købes i Bibliotek og Information, Sankt Kjelds Plads 11, 2100 København Ø i åbningstiden.

Publikationerne kan endvidere købes gennem boghandlerne.

Bibliotek og Information

Danmarks Statistiks Bibliotek og Information er hovedfagbibliotek for beskrivende statistik. Biblioteket rummer landets største samling af dansk og udenlandsk statistik. Bibliotek og Information er offentligt tilgængeligt og tilbyder gratis udlån til private, institutioner og virksomheder. Udlån kan også ske gennem lokale folkebiblioteker. Bibliotekets informationservice hjælper med at finde statistik fra alverdens lande og internationale organisationer. Biblioteket er endvidere officiel Eurostat Datashop og tilbyder statistik fra Eurostat publikationer og databanker. Biblioteket har løbende overvågning af udenlandske statistikker. Som abonnent på denne service får man tilsendt aktuelle tal, så snart de bliver offentliggjort.

Priser oplyses ved henvendelse til Bibliotek og Information.

Danmarks Statistiks Bibliotek og Information

Besøgsadresse

Sankt Kjelds Plads 11, 2100 København Ø

Postadresse

Sejrøgade 11, 2100 København Ø

Tlf. 39 17 30 30

Fax 39 17 30 03

bib@dst.dk

Åbningstider

Mandag-torsdag kl. 10-15

Fredag kl. 10-14

Børns levevilkår

I Danmarks Statistiks nye udgivelse *Børns levevilkår* ses livet for første gang fra børnenes synsvinkel. Tidligere undersøgelser af børns liv og dagligdag har kun set børns liv ud fra et voksenperspektiv - forsørgernes uddannelse, beskæftigelse, indkomst, bolig osv. Som noget nyt gennemgår *Børns levevilkår* også konsekvenserne af social arv. I hvor høj grad "arver" børn fx deres forældres uddannelses-, ledigheds- og indkomstniveau?

- Fylder fritidsarbejde mere end sport i børns liv?
- Hvor mange børn springer måltider over?
- Hvad koster børn – for forældrene og det offentlige?
- Besøger enebørn lægen mere end børn med søskende?
- Hvilke årsager er der til børns ulykker og dødsfald?

Børns levevilkår er baseret på data fra Danmarks Statistiks *Børnedatabase*, som rummer kombinerede oplysninger om børn og deres familier fra 1980 frem til i dag.

Børns levevilkår koster 196 kr. inkl. 25 pct. moms. Bogen kan købes i Danmarks Statistik eller hos boghandlere.

Danmarks Statistik

Sejrøgade 11
2100 København Ø
Tlf. 39 17 39 17

Publikationssalg:
Tlf. 39 17 30 20

fax 39 17 39 99
dst@dst.dk
www.dst.dk



----- INDSSEND ELLER FAX KUPONEN TIL DANMARKS STATISTIK -----

Undertegnede bestiller:

Børns levevilkår

Pris 196 kr. + ekspeditionsgebyr 35 kr.
Der følger faktura og giroindbetalingskort med forsendelsen.

Navn _____

Institution/virksomhed _____

Adresse _____

Postnummer _____

Tlf.-nr. _____



Sendes ufrankeret
Modtageren
betaler porto

Danmarks Statistik
Publikationssalg
Sejrøgade 11
+++ 1210 +++
2100 København Ø

Dansk Branchekode 2003 (DB03)

1. januar 2003 træder den nye *Dansk Branchekode 2003 (DB03)* i kraft.

DB03 er en seks-cifret branchenomenklatur, der først og fremmest er udarbejdet med henblik på statistisk brug. *DB03* udstikker regler og retningslinjer for hvilken branche, en virksomhed skal placeres i.

DB03 erstatter *Dansk Branchekode 1993, 2. udgave (DB93)*. *DB03* indeholder en del ændringer i forhold til *DB93*. Dette skyldes dels ændringer i den Europæiske branchenomenklatur, NACE, og dels erfaringer fra den daglige brug af *DB93*.

Bogen er på 431 sider, og koster 560 kr. inkl. 25 pct. moms.

DB03 kan købes i Danmarks Statistik eller hos boghandlere.

Danmarks Statistik

Sejrøgade 11
2100 København Ø
Tlf. 39 17 39 17

Publikationssalg:
Tlf. 39 17 30 20

fax 39 17 39 99
dst@dst.dk
www.dst.dk

Færdselsuheld 2001

Denne bog indeholder statistik om de politirapporterede færdselsuheld med personskade i 2001. Et særskilt afsnit sammenligner antal personskader registreret gennem skadestuerne med de politirapporterede færdselsuheld. Statistikken præsenteres i tekst, oversigtstabeller og figurer samt i et mere detaljeret tabelafsnit, med en række baggrundsplysninger om færdselsuheldenes omstændigheder og involverede parter. Desuden beskriver *Færdselsuheld 2001* de væsentligste træk af udviklingen fra 1987 til 2001.

Tabelafsnittet indeholder detaljerede oplysninger om antal uheld, dræbte og tilskadekomne fordelt på en lang række kriterier, fx tid, sted, uheldssituation, og trafikant-kombination. Dræbte og tilskadekomne er bl.a. fordelt efter alder og køn, benyttet transportmiddel, skadetype samt brug af sikkerhedssele og styrthjelm.

Pris for bogen er 243 kr. inkl. 25 pct. moms (144 sider) og den kan købes i Danmarks Statistik eller hos boghandlere.

Danmarks Statistik

Sejrøgade 11
2100 København Ø
Tlf. 39 17 39 17

Publikationssalg:
Tlf. 39 17 30 20

fax 39 17 39 99
dst@dst.dk
www.dst.dk



----- INDSEND ELLER FAX KUPONEN TIL DANMARKS STATISTIK -----

Undertegnede bestiller:

- Færdselsuheld 2001
Pris 243 kr. + ekspeditionsgebyr 30 kr.
- Færdselsuheld i fast abonnement
begyndende med 2001-udgaven.

Der følger faktura og giroindbetalingskort med forsendelsen.

Navn _____

Institution/virksomhed _____

Adresse _____

Postnummer _____

Tlf.-nr. _____



Sendes ufrankeret
Modtageren
betaler porto

Danmarks Statistik
Publikationssalg
Sejrøgade 11
+++ 1210 +++
2100 København Ø

SERVICEERHVERV 2003:1
Statistiske Efterretninger
ISSN (trykt udgave) 1399-0640
ISSN (elektronisk udgave) 1601-0965
www.dst.dk/efterretninger

Abonnement (internet) for 2003: 675,00 kr.
Abonnement (papir) for 2003: 900,00 kr.
Løssalg: 36,00 kr.
Ekspeditionsgebyr: 30 kr.
Salg hele døgnet: publsalg@dst.dk, tlf. 39 17 30 20 eller www.dst.dk
© Danmarks Statistik, Sejrøgade 11, 2100 København Ø.
Tryk: Danmarks Statistiks Trykkeri

Kriminalitet i tekst og tal

Kriminalitet 2001 – den årlige statistik om kriminaliteten i Danmark.

Nyt afsnit om ofre for straffelovsforbrydelser.

Kriminalitet 2001 viser tal for kriminaliteten i 2001 og kriminalitetsudviklingen fra 1991 til 2001. De forskellige afsnit har detaljerede tabeller om:

- anmeldte straffe- eller særlovsforbrydelser
- ofre for anmeldte straffelovsforbrydelser
- strafferetlige afgørelser efter forbrydelse og sanktion
- kriminalitet og personer, og deres sociale baggrund
- tidligere kriminalitet
- anholdelse, varetægt og fængsling
- domstolenes pådømmelse af straffe- og civilsager
- retternes øvrige virksomhed

Prisen for bogen er 243,- kr. inkl. 25 pct. moms (160 sider), og den kan købes i Danmarks Statistik eller hos boghandlere.

Danmarks Statistik

Sejrøgade 11
2100 København Ø
Tlf. 39 17 39 17

Publikationssalg:
Tlf. 39 17 30 20

fax 39 17 39 99
dst@dst.dk
www.dst.dk