

Konjunkturbarometer for serviceerhverv november 2002

Serviceerhvervenes forventninger til de kommende tre måneder er -4 i november, og er dermed faldet med 6 procentpoint i forhold til oktober. Det viser den sammensatte konjunkturindikator for serviceerhverv. Indikatoren ligger noget højere end i oktober 2001, hvor konjunkturforventningerne dog var stærkt påvirkede af terrorangrebet på World Trade Center.

Resultaterne er baseret på en månedlig spørgeskemaundersøgelse blandt virksomheder inden for servicesektoren med ti eller flere ansatte. Virksomhederne er fordelt på hhv. turisme, transport og forretningsservice. Konjunkturbarometeret giver svar på centrale konjunkturmæssige forhold inden for serviceerhvervene. Konjunkturbarometeret omfatter dels et spørgsmål om vurderingen af det aktuelle forretningsklima, dels en vurdering af de faktiske forhold og forventningerne til den kommende periode med hensyn til omsætning og beskæftigelse.

1. Konjunkturbarometrets indhold

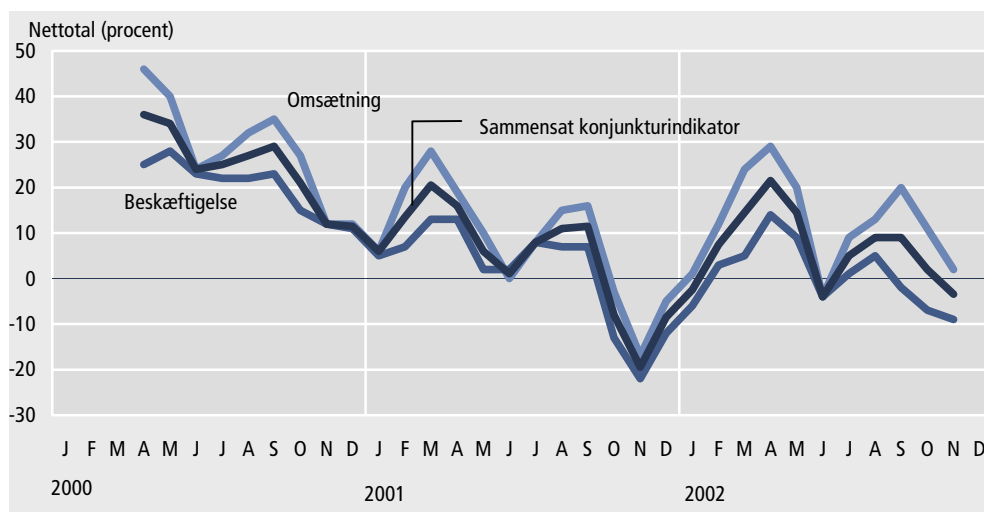
Artiklen beskriver virksomhedernes vurdering af det generelle forretningsklima, samt deres bedømmelse af hhv. omsætning og beskæftigelse i perioden august-oktober 2002 og forventningerne til november 2002-januar 2003.

2. Sammensat konjunkturindikator

Den sammensatte konjunkturindikator er -4

Serviceerhvervenes forventninger til de kommende tre måneder er -4 i november, og er dermed faldet med 6 procentpoint i forhold til oktober. Det viser den sammensatte konjunkturindikator for serviceerhverv. Indikatoren ligger dermed noget højere end i oktober 2001, hvor konjunkturforventningerne dog var stærkt påvirkede af terrorangrebet på World Trade Center.

Figur 1. Sammensat konjunkturindikator for serviceerhverv. April 2000-november 2002



Indikatoren er en sammenvæjning af nettotalle for virksomhedernes forventninger til hhv. omsætning og beskæftigelse i perioden november 2002-januar 2003, hvor nettotallet for omsætning er 2 og for beskæftigelse -9.

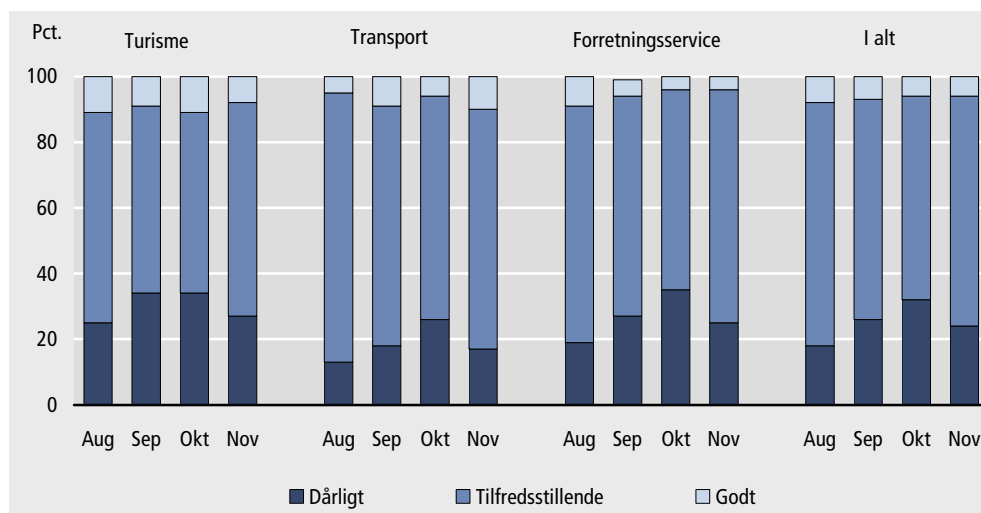
3. Vurdering af det generelle forretningsklima

76 pct. er tilfredse med forretningsklimaet

Virksomhedernes vurdering af det generelle forretningsklima i november viser, at i alt 76 pct. af virksomhederne finder forretningsklimaet tilfredsstillende eller godt, og det er en stigning i forhold til oktober, hvor andelen var 68 pct., jf. figur 2. 6 pct. finder forretningsklimaet godt, 70 pct. finder det tilfredsstillende, og 24 pct. vurderer, at forretningsklimaet i november er dårligt.

På brancheniveau er andelen, der finder det generelle forretningsklimaet tilfredsstillende eller godt hhv. 73 pct. inden for turisme, 83 pct. inden for transport og 75 pct. inden for forretningsservice.

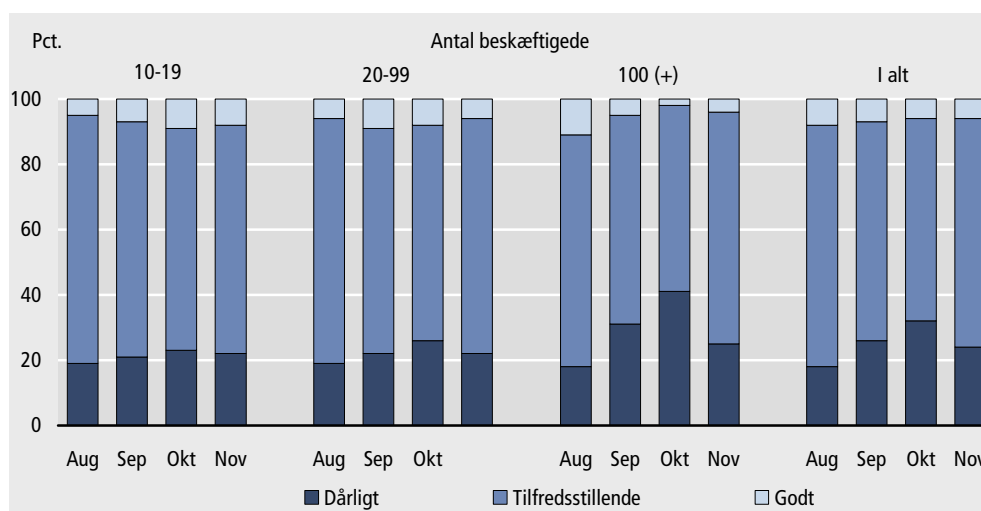
Figur 2. Virksomhedernes vurdering af det generelle forretningsklima i november, fordelt på brancher



Mere negativ vurdering af forretningsklimaet blandt store virksomheder

Blandt virksomheder med 10-19 ansatte og virksomheder med 20-99 ansatte vurderer 78 pct., at forretningsklimaet er tilfredsstillende eller godt, jf. figur 3. Blandt virksomheder med 100 eller flere ansatte er andelen 75 pct.

Figur 3. Virksomhedernes vurdering af det generelle forretningsklima i november, fordelt på størrelse



4. Forventninger til perioden november 2002-januar 2003

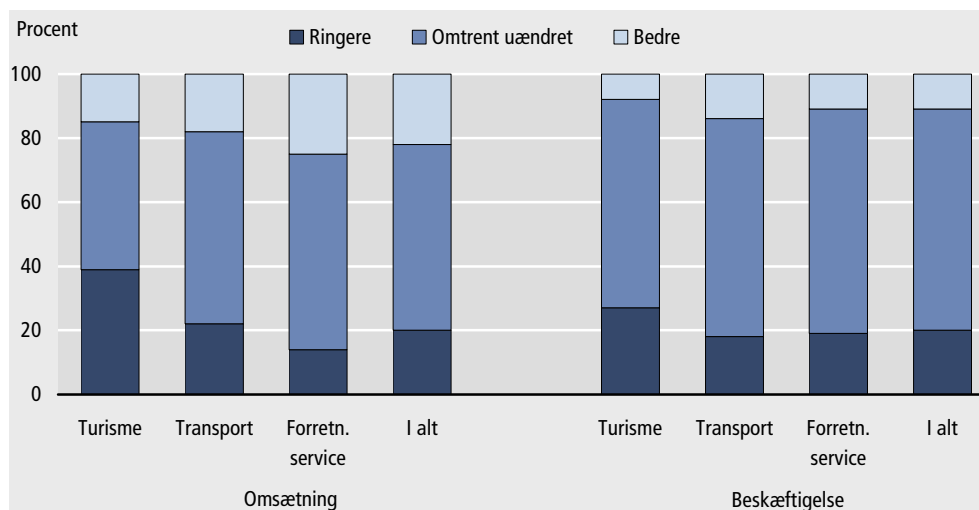
Forventninger om næsten uændret omsætning ...

Samlet set forventer 2 pct. af virksomhederne i serviceerhvervene stigende omsætning i perioden november 2002-januar 2003. Tallet dækker over, at 22 pct. af virksomhederne forventer stigende omsætning, mens 20 pct. forventer en tilbagegang i omsætningen sammenlignet med den foregående periode (august-oktober 2002). Der er meget betydelige forskelle i branchernes forventninger, idet forretningsservice forventer en væsentlig omsætningsfremgang, mens transport- og navnlig turist-erhvervene forventer større tilbagegang i omsætningen i forhold til foregående periode.

... og tilbagegang i beskæftigelsen

På beskæftigelsessiden forventer 11 pct. en mere positiv udvikling og 20 pct. en tilbagegang i perioden november 2002-januar 2003 sammenlignet med august-oktober 2002. Det svarer til, at 9 pct. netto venter faldende beskæftigelse. Det er især turist-erhvervene, der forventer en betydelig tilbagegang i beskæftigelsen, men også forretningsservice og transporterhvervene forventer nogen tilbagegang.

Figur 4. Virksomhedernes forventninger til omsætning og beskæftigelse i november 2002-januar 2003, i forhold til august-oktober 2002, fordelt på brancher



5. Udviklingen i perioden august-oktober 2002

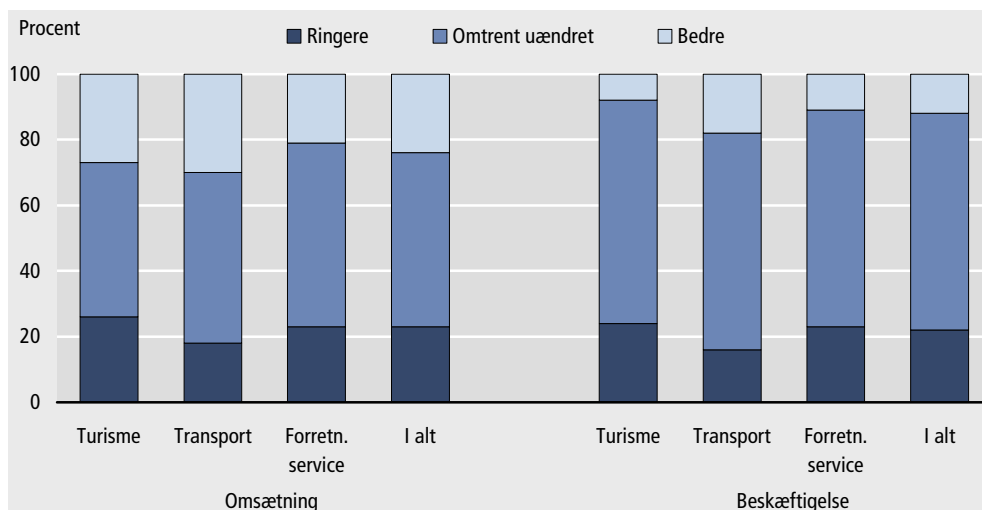
Omsætningen i august-oktober 2002 uændret ...

Omsætningen i perioden august-oktober 2002 var næsten uændret i forhold til den foregående periode (maj-juli 2002), jf. figur 5. 24 pct. af virksomhederne vurderede, at omsætningen var bedre end den foregående periode, mens 23 pct. havde en tilbagegang i omsætningen. Nettotallet er dermed 1 pct. for omsætningen. På brancheniveau var nettotallene hhv. 1 pct. inden for turisme, 12 pct. inden for transport, og -2 pct. inden for forretningsservice.

... mens beskæftigelsen var ringere

Beskæftigelsessituationen i perioden august-oktober 2002 var ringere i forhold til den foregående periode (maj-juli 2002), idet 12 pct. af virksomhederne rapporterede fremgang i beskæftigelsen, hvorimod 22 pct. havde en tilbagegang. Nettotallet er dermed -10 pct.

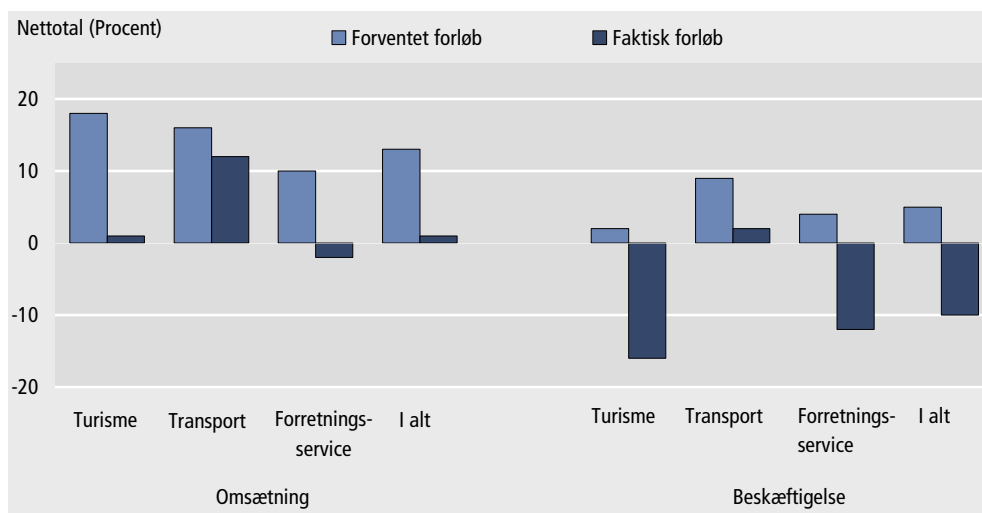
Figur 5. Virksomhedernes vurdering af omsætning og beskæftigelse i august-oktober 2002, i forhold til maj-juli 2002, fordelt på brancher



Nogen forskel i de enkelte branchers beskæftigelse

På brancheniveau er der nogen forskel i bedømmelsen af beskæftigelsen i perioden august-oktober 2002 sammenholdt med den foregående periode (maj-juli 2002). Inden for turisme var nettotallet således -16 pct., inden for transport 2 pct., og inden for forretningsservice -12 pct.

Figur 6. Serviceerhvervenes forventede og faktiske forløb for august-oktober 2002, i forhold til maj-juli 2002



Dårligere resultat end forventet

Sammenholdes serviceerhvervenes samlede forventninger til perioden august-oktober 2002 med vurderingen af det faktiske forløb, viser det, at resultatet blev ringere end ventet især for turisme og forretningsservice. For transporterhvervenes vedkommende var der også ventet bedre resultater end det faktiske forløb viste, men forskellen mellem forventninger og faktisk resultat var noget mindre for denne sektors vedkommende.

For omsætningens vedkommende er forskellen mellem forventninger og faktisk forløb -17 pct. for turisme, -4 pct. for transport, og -12 pct. for forretningsservice.

Forskellen mellem forventninger og faktisk forløb blev for beskæftigelsens vedkommende -18 pct. for turisme, -7 pct. for transport, og -16 pct. for forretningsservice.

Oversigtstabel 1. Forventet og faktisk forløb for serviceerhverv fra perioden august-oktober 2000 til perioden august-oktober 2002.

	Forventet forløb	Faktisk forløb	Forskel mellem forventet og faktisk forløb
	Nettotal (pct.)		
Omsætning			
August-oktober 2000	32	20	-12
September-november 2000	35	26	-9
Oktober-december 2000	27	32	5
November 2000-januar 2001	12	6	-6
December 2000-februar 2001	12	1	-11
Januar-marts 2001	6	0	-6
Februar-april 2001	20	15	-5
Marts-maj 2001	28	6	-22
April-juni 2001	19	21	2
Maj-juli 2001	10	9	-1
Juni-august 2001	0	-6	-6
Juli-september 2001	8	-7	-15
August-oktober 2001	15	-11	-26
September-november 2001	16	-2	-18
Oktober-december 2001	-3	5	8
November 2001-januar 2002	-17	-1	16
December 2001-februar 2002	-5	-3	2
Januar-marts 2002	1	8	7
Februar-april 2002	12	11	-1
Marts-maj 2002	24	9	-15
April-juni 2002	29	7	-22
Maj-juli 2002	20	6	-14
Juni-august 2002	-4	-3	1
Juli-september 2002	9	-7	-16
August-oktober 2002	13	1	-12
	Nettotal (pct.)		
Beskæftigelse			
August-oktober 2000	22	14	-8
September-november 2000	23	19	-4
Oktober-december 2000	15	20	5
November 2000-januar 2001	12	-1	-13
December 2000-februar 2001	11	0	-11
Januar-marts 2001	5	6	1
Februar-april 2001	7	8	1
Marts-maj 2001	13	9	-4
April-juni 2001	13	14	1
Maj-juli 2001	2	7	5
Juni-august 2001	2	1	-1
Juli-september 2001	8	-4	-12
August-oktober 2001	7	-13	-20
September-november 2001	7	-9	-16
Oktober-december 2001	-13	-4	9
November 2001-januar 2002	-22	-11	11
December 2001-februar 2002	-12	-12	0
Januar-marts 2002	-6	-2	4
Februar-april 2002	3	-1	-4
Marts-maj 2002	5	-2	-7
April-juni 2002	4	-8	-12
Maj-juli 2002	9	-1	-10
Juni-august 2002	-4	-10	-6
Juli-september 2002	1	-8	-9
August-oktober 2002	5	-10	-15

6. Metode

<i>Kvalitative vurderinger</i>	Konjunkturbarometret for serviceerhverv giver et hurtigt og aktuelt billede af forholdene inden for udvalgte dele af servicesektoren. Det omfatter en kvalitativ vurdering af såvel de faktiske forhold i de seneste måneder som forventningerne til de kommende måneder mht. omsætning og beskæftigelse, samt en bedømmelse af det generelle forretningsklima. Metoden er nærmere beskrevet på Danmarks Statistiks hjemmeside, www.dst.dk/varedeklaration under emnegruppen Serviceerhverv. Konjunkturbarometret er en tendensundersøgelse, der giver svar på centrale konjunkturmæssige forhold, som er vanskelige at opgøre i traditionel statistik.
<i>Stikprøve</i>	Undersøgelsen er baseret på en stikprøve af virksomheder inden for udvalgte serviceerhverv, jf. bilag 1. Stikprøven er opdateret i januar 2002 og repræsenterer ca. 80 pct. af de beskæftigede inden for de udvalgte brancher. Stikprøven er stratificeret ud fra oplysninger om virksomhedernes branche og størrelse, målt i antallet af ansatte. Kun virksomheder med 10 eller flere ansatte i løbet af året er udtrukket. I alt indgår knapt 1.600 virksomheder i undersøgelsen.
<i>Typer af spørgsmål</i>	Spørgsmålene i undersøgelsen er udformet således, at de kan besvares umiddelbart af virksomhedens ledelse. Der indgår spørgsmål om såvel den faktiske udvikling i den seneste tremånedersperiode som forventningerne til den kommende tremånedersperiode. Desuden indgår et spørgsmål om den aktuelle vurdering af det generelle forretningsklima.
<i>Tidsreferencer</i>	Grundlaget for virksomhedernes vurdering af omsætning og beskæftigelse er en tremånedersperiode, mens vurderingen af det generelle forretningsklima vedrører udgangen af den foregående periode. Det betyder fx, at juni-barometret belyser omsætnings- og beskæftigelsesforventningerne for perioden juni-august, mens vurderingen af forretningsklimaet vedrører udgangen af maj måned.
<i>Sæsonkorrektion</i>	Sæsonkorrektion kan først foretages i 2003, når der foreligger data for en samlet treårig periode.
<i>Relativ fordeling</i>	Virksomhedernes svar tælles med en værdi, som svarer til antallet af ansatte. Antal ansatte er beregnet som et gennemsnit af de fire seneste kvartaler. De sammenvejede tal offentliggøres i form af relative tal, fx 47 pct. bedre, 42 pct. omtrent uændret, og 11 pct. ringere for virksomhedernes vurdering af omsætningen i den kommende periode, sammenholdt med den netop forløbne periode. Dvs., at virksomheder, der repræsenterer 47 pct. af de ansatte har svaret, at de forventer en bedre omsætning, 42 pct. har vurderet at den vil blive omtrent uændret, og 11 pct. forventer, at den bliver ringere i den kommende periode.
<i>Nettotal</i>	Nettotal beregnes som forskellen mellem procenttallene for "bedre" og "ringere", og må fortolkes som tendensen i udviklingen. Nettotallet siger således intet om størrelsen af væksten eller tilbagegangen. Et nettotal på fx +36 pct. for omsætningen er således ikke udtryk for en forventet vækstrate på 36 pct. Tallet er derimod udtryk for, at der forventes fremgang i omsætningen (netto) i virksomheder, der repræsenterer 36 pct. af de ansatte.

7. Offentliggørelse

<i>Branchegrupper</i>	Konjunkturbarometret offentliggøres for 7 branchegrupper, som gør det muligt at følge udviklingen inden for dansk serviceerhvervs mest betydende brancher. Desuden offentliggøres konjunkturbarometret fordelt på kombinationen af de 3 hovedområder: Turisme, Transport og Forretningservice og 3 størrelsesgrupper: 10-19 fuldtidsansatte, 20-99 fuldtidsansatte og 100 eller flere fuldtidsansatte.
-----------------------	--------------------------------------------------------------------------------------------------------------------------------------------------------------------------------------------------------------------------------------------------------------------------------------------------------------------------------------------------------------------------------------------------------

Konjunkturbarometrets resultater offentliggøres i følgende publikationer:

<i>Nyt</i>	<i>Nyt fra Danmarks Statistik</i> ved udgangen af hver måned.
<i>Serviceerhverv</i>	<i>Serviceerhverv</i> (Statistiske Efterretninger, indeværende serie), normalt indenfor en uge efter offentliggørelsen i <i>Nyt fra Danmarks Statistik</i> .
<i>Databanker</i>	Resultaterne af konjunkturbarometret offentliggøres også i Danmarks Statistikbank www.statistikbanken.dk
<i>Servicemuligheder</i>	Der er mulighed for at foretage særkørsler på det indsamlede materiale.

8. Tabeloversigt

Artiklen indeholder følgende tabeller:

Tabel 1	Sammensat konjunkturindikator for serviceerhverv. April 2000-november 2002
Tabel 2	Vurdering af det generelle forretningsklima, november 2002. Fordelt på brancher.
Tabel 3	Vurdering af det generelle forretningsklima, november 2002. Fordelt på brancher og størrelsesgrupper.
Tabel 4	Faktisk forløb i perioden august-oktober 2002 og forventninger til perioden november 2002-januar 2003. Fordelt på brancher.
Tabel 5	Faktisk forløb i perioden august-oktober 2002 og forventninger til perioden november 2002-januar 2003. Fordelt på brancher og størrelsesgrupper.
Tabel 6	Forventet og faktisk forløb for perioden august-oktober 2002 i forhold til perioden maj-juli 2002.
Bilag 1	Spørgeskema for konjunkturbarometer for serviceerhverv november 2002.
Bilag 2	Oversigt over brancher, der indgår i konjunkturbarometer for serviceerhverv.

Henvendelse Mette K. Sørensen, tlf. 39 17 33 62, mks@dst.dk
Helle Månsson, tlf. 39 17 31 13, hej@dst.dk

En tilsvarende opgørelse for september er offentliggjort i indeværende serie 2002:62.

Tabel 1.

Sammensat konjunkturindikator for serviceerhverv. April 2000-november 2002

		Omsætning	Beskæftigelse	Sammensat konjunkturindikator	
		Nettotal (pct.)			
2000	April	46	25	36	
	Maj	40	28	34	
	Juni	24	23	24	
	Juli	27	22	25	
	August	32	22	27	
	September	35	23	29	
	Oktober	27	15	21	
	November	12	12	12	
	December	12	11	12	
	2001	Januar	6	5	6
		Februar	20	7	14
		Marts	28	13	21
April		19	13	16	
Maj		10	2	6	
Juni		0	2	1	
Juli		8	8	8	
August		15	7	11	
September		16	7	12	
Oktober		-3	-13	-8	
November		-17	-22	-20	
December		-5	-12	-9	
2002	Januar	1	-6	-3	
	Februar	12	3	8	
	Marts	24	5	15	
	April	29	14	22	
	Maj	20	9	15	
	Juni	-4	-4	-4	
	Juli	9	1	5	
	August	13	5	9	
	September	20	-2	9	
	Oktober	11	-7	2	
	November	2	-9	-4	

Tabel 2. Vurdering af det generelle forretningsklima, november 2002. Fordelt på brancher

	Nettotal	Dårligt	Tilfredsstillende	Godt
	pct.			
I alt	-18	24	70	6
Turisme	-19	27	65	8
Hoteller/ overnatning	-20	28	64	8
Restauranter	-9	15	79	6
Rejsebureauer	-35	43	49	8
Transport	-7	17	73	10
Forretningsservice	-21	25	71	4
Udlejning	-13	22	69	9
Edb-virksomhed	-20	23	74	3
Forretningsservice i øvrigt	-23	27	69	4

Tabel 3. Vurdering af det generelle forretningsklima, november 2002. Fordelt på brancher og størrelsesgrupper

	Nettotal	Dårligt	Tilfredsstillende	Godt
	pct.			
I alt	-18	24	70	6
10-19 ansatte	-14	22	70	8
20-99 ansatte	-16	22	72	6
100 og derover	-21	25	71	4
Turisme	-19	27	65	8
10-19 ansatte	-15	25	65	10
20-99 ansatte	-8	19	70	11
100 og derover	-44	44	56	0
Transport	-7	17	73	10
10-19 ansatte	-13	21	71	8
20-99 ansatte	-14	18	78	4
100 og derover	7	12	69	19
Forretningsservice	-21	25	71	4
10-19 ansatte	-13	21	71	8
20-99 ansatte	-21	26	69	5
100 og derover	-25	26	73	1

Tabel 4.

Faktisk forløb i perioden august-oktober 2002 og forventninger til perioden november 2002-januar 2003. Fordelt på brancher

	Faktisk forløb i august-oktober 2002 i forhold til maj-juli 2002				Forventet forløb i november 2002-januar 2003 i forhold til august-oktober 2002			
	Nettotal	Ringere	Omtrent uændret	Bedre	Nettotal	Ringere	Omtrent uændret	Bedre
	----- omsætning (pct.) -----							
I alt	1	23	53	24	2	20	58	22
Turisme	1	26	47	27	-24	39	46	15
Hoteller/ overnatning	11	23	43	34	-31	42	47	11
Restauranter	-17	36	45	19	-19	38	43	19
Rejsebureauer	-3	21	61	18	-10	30	50	20
Transport	12	18	52	30	-4	22	60	18
Forretningsservice	-2	23	56	21	11	14	61	25
Udlejning	9	13	65	22	-18	31	56	13
Edb-virksomhed	7	18	57	25	22	8	62	30
Forretningsservice i øvrigt	-8	27	54	19	6	17	60	23
	----- beskæftigelse (pct.) -----							
I alt	-10	22	66	12	-9	20	69	11
Turisme	-16	24	68	8	-19	27	65	8
Hoteller/ overnatning	-11	22	67	11	-26	31	64	5
Restauranter	-27	32	63	5	-4	14	76	10
Rejsebureauer	-9	15	79	6	-20	34	52	14
Transport	2	16	66	18	-4	18	68	14
Forretningsservice	-12	23	66	11	-8	19	70	11
Udlejning	2	8	82	10	-3	12	79	9
Edb-virksomhed	-14	25	64	11	-2	16	70	14
Forretningsservice i øvrigt	-12	23	66	11	-12	21	70	9

Tabel 5.

Faktisk forløb i perioden august-oktober 2002 og forventninger til perioden november 2002-januar 2003. Fordelt på brancher og størrelsesgrupper

	Faktisk forløb i august-oktober 2002 i forhold til maj-juli 2002				Forventet forløb i november 2002-januar 2003 i forhold til august-oktober 2002			
	Nettotal	Ringere	Omtrent uændret	Bedre	Nettotal	Ringere	Omtrent uændret	Bedre
	----- omsætning (pct.) -----							
I alt	1	23	53	24	2	20	58	22
10-19 ansatte	2	22	54	24	-2	24	54	22
20-99 ansatte	1	22	55	23	-5	24	57	19
100 og derover	2	23	52	25	10	14	62	24
Turisme	1	26	47	27	-24	39	46	15
10-19 ansatte	-7	33	41	26	-11	34	43	23
20-99 ansatte	3	26	45	29	-31	42	47	11
100 og derover	2	22	54	24	-23	37	49	14
Transport	12	18	52	30	-4	22	60	18
10-19 ansatte	-2	25	52	23	-13	28	57	15
20-99 ansatte	6	18	58	24	-16	28	60	12
100 og derover	26	15	44	41	18	10	62	28
Forretningsservice	-2	23	56	21	11	14	61	25
10-19 ansatte	7	17	59	24	6	19	56	25
20-99 ansatte	-5	24	57	19	11	14	61	25
100 og derover	-3	25	53	22	11	13	63	24
	----- beskæftigelse (pct.) -----							
I alt	-10	22	66	12	-9	20	69	11
10-19 ansatte	-5	19	67	14	-4	17	70	13
20-99 ansatte	-8	22	64	14	-10	20	70	10
100 og derover	-12	22	68	10	-9	20	69	11
Turisme	-16	24	68	8	-19	27	65	8
10-19 ansatte	-21	28	65	7	-4	17	70	13
20-99 ansatte	-10	22	66	12	-15	21	73	6
100 og derover	-18	22	74	4	-37	45	47	8
Transport	2	16	66	18	-4	18	68	14
10-19 ansatte	-6	19	68	13	-10	21	68	11
20-99 ansatte	1	16	67	17	-15	24	67	9
100 og derover	9	14	63	23	15	8	69	23
Forretningsservice	-12	23	66	11	-8	19	70	11
10-19 ansatte	2	15	68	17	1	14	71	15
20-99 ansatte	-13	25	63	12	-5	18	69	13
100 og derover	-16	24	68	8	-12	20	72	8

Tabel 6.

Forventet og faktisk forløb for perioden august-oktober 2002 i forhold til perioden maj-juli 2002

	Turisme	Transport	Forretningsservice	I alt
	----- Nettotal (procent) -----			
Forventet forløb (august-oktober 2002)				
Omsætning	18	16	10	13
Beskæftigelse	2	9	4	5
Faktisk forløb (august-oktober 2002)				
Omsætning	1	12	-2	1
Beskæftigelse	-16	2	-12	-10
Forskel mellem forventet og faktisk forløb				
Omsætning	-17	-4	-12	-12
Beskæftigelse	-18	-7	-16	-15

DANMARKS
STATISTIK



Bedes indsendt til Danmarks Statistik senest **5. november 2002**

Journal nr.

CVR-nr.

Hvis virksomheden har ændret adresse mv., eller hvis De har kommentarer til skemaet, kan De skrive dem i rubrikken bemærkninger nederst på siden.

Konjunkturbarometer for serviceerhverv november 2002

Ved besvarelsen bedes De se bort fra normale sæsonbestemte ændringer.

Hvordan vurderer De det generelle forretningsklima ved udgangen af oktober 2002

Det generelle forretningsklima dårligt tilfredsstillende godt

Hvordan vurderer De, at udviklingen i perioden august-oktober 2002 har været for Deres virksomhed sammenlignet med perioden maj-juli 2002

Omsætning ringere omtrent uændret bedre

Beskæftigelse ved udgangen af perioden ringere omtrent uændret bedre

Hvordan forventer De, at udviklingen vil være i perioden november-januar 2003 i Deres virksomhed sammenlignet med perioden august-oktober 2002

Omsætning ringere omtrent uændret bedre

Beskæftigelse ved udgangen af perioden ringere omtrent uændret bedre

Bemærkninger:

Eventuel telefonisk henvendelse bedes rettet til

Navn

Dato

Telefonnummer

Lokalnummer

Underskrift samt eventuelt firmastempel

Sejrøgade 11
2100 København Ø

Tlf. 39 17 39 17
Fax 39 17 34 25

E-post konj@dst.dk
<http://www.dst.dk>

Mette K. Sørensen
Direkte tlf. 39 17 33 62

Bilag 2. Oversigt over brancher, der indgår i konjunkturbarometer for serviceerhverv

1. Turisme	Hoteller og anden overnatning	551110	Hoteller med restauration		
		551120	Konferencecentre og kursusjendomme		
		551200	Hoteller uden restauration		
		552100	Vandrehjem		
		552200	Campingpladser		
		552310	Feriecentre		
		633010	Turistbureauer		
		703130	Ferieboligudlejning		
		Restaurationer	553010	Restauranter	
		2. Transport	Rejsebureauer	633020	Rejsebureauer, turarrangerende
633030	Rejsebureauer, billetudstedende				
602410	Vognmandsvirksomhed				
3. Forretningsservice	Udlejning	602420	Flytteforretninger		
		634020	Speditørvirksomhed		
		711000	Biludlejning		
		712110	Udlejning af containere		
		712190	Udlejning af lastbiler og andet materiel til landtransport		
		713200	Udlejning af entreprenørmateriel		
		713310	Udlejning edb-maskiner og edb-udstyr		
		713320	Udlejning af kontormaskiner		
		713400	Udlejning af maskiner og udstyr i øvrigt		
		714010	Udlejning af videobånd		
Edb-virksomhed	Udlejning	714090	Udlejning af varer til personligt brug og til brug i husholdninger i øvrigt		
		721000	Konsulentvirksomhed vedr. hardware		
		722000	Udvikling og konsulentbistand i forbindelse med software		
		723000	Databehandling		
		724000	Databaseværter og -formidlere		
		725000	Reparation og vedligeholdelse af kontormaskiner og edb-udstyr		
		726000	Anden virksomhed i forbindelse med databehandling		
		Forretnings-service	Udlejning	741100	Advokatvirksomhed
				741200	Revisions- og bogføringsvirksomhed
				741300	Meningsmåling og markedsanalyse
742010	Rådgivende ingeniørvirksomhed i forbindelse med byggeri og anlægsarbejder				
742020	Rådgivende ingeniørvirksomhed inden for produktions- og maskinteknik				
742040	Arkitektvirksomhed				
744010	Reklamebureauvirksomhed				
745020	Vikarbureauer				
745030	Rådgivning og medvirken ved personaleudvælgelse				
748440	Kongres-, messe- og udstillingsaktiviteter				

50-års oversigten

50-års oversigten indeholder hovedlinierne i Danmarks samfundsøkonomiske udvikling siden den anden verdenskrig. Efterkrigstidens økonomiske vækst og velstandsstigning er et af de vigtigste temaer i bogen.

De enkelte afsnit beskriver i tekst udviklingen i bl.a. befolkningens sundhedstilstand, beskæftigelse, uddannelse, det danske erhvervsliv, privat og offentlig økonomi, danskernes forbrug og levevilkår og meget mere.

Bogen indeholder desuden mange lettilgængelige figurer og tabeller. Mange af statistikkerne i bogen er for første gang udviklet i det lange tidsperspektiv.

Pris for bogen er 128 kr. inkl. 25 pct. moms og den kan købes i Danmarks Statistik eller hos boghandlere.

Danmarks Statistik

Sejrøgade 11
2100 København Ø
Tlf. 39 17 39 17

Publikationssalg:
Tlf. 39 17 30 20

fax 39 17 39 99
dst@dst.dk
www.dst.dk



----- INDSEND ELLER FAX KUPONEN TIL DANMARKS STATISTIK -----

Undertegnede bestiller:

50-års oversigten 2001

Pris: 128 kr. + ekspeditionsgebyr 35 kr.
Der følger faktura og giroindbetalingskort med forsendelsen.

Navn _____

Institution/virksomhed _____

Adresse _____

Postnummer _____

Tlf.-nr. _____



Sendes ufrankeret
Modtageren
betaler porto

Danmarks Statistik
Publikationssalg
Sejrøgade 11
+++ 1210 +++
2100 København Ø

Kriminalitet i tekst og tal

Kriminalitet 2001 – den årlige statistik om kriminaliteten i Danmark.

Nyt afsnit om ofre for straffelovsforbrydelser.

Kriminalitet 2001 viser tal for kriminaliteten i 2001 og kriminalitetsudviklingen fra 1991 til 2001. De forskellige afsnit har detaljerede tabeller om:

- anmeldte straffe- eller særlovsforbrydelser
- ofre for anmeldte straffelovsforbrydelser
- strafferetlige afgørelser efter forbrydelse og sanktion
- kriminalitet og personer, og deres sociale baggrund
- tidligere kriminalitet
- anholdelse, varetægt og fængsling
- domstolenes pådømmelse af straffe- og civilsager
- retternes øvrige virksomhed

Prisen for bogen er 243,- kr. inkl. 25 pct. moms (160 sider), og den kan købes i Danmarks Statistik eller hos boghandlere.

Danmarks Statistik

Sejrøgade 11
2100 København Ø
Tlf. 39 17 39 17

Publikationssalg:
Tlf. 39 17 30 20

fax 39 17 39 99
dst@dst.dk
www.dst.dk



----- INDSEND ELLER FAX KUPONEN TIL DANMARKS STATISTIK -----

Undertegnede bestiller:

- Kriminalitet 2001
- Kriminalitet i fast abonnement, begyndende med 2001-udgaven.

Pris: 243 kr. + ekspeditionsgebyr 30 kr.
Der følger faktura og giroindbetalingskort med forsendelsen.

Navn _____

Institution/virksomhed _____

Adresse _____

Postnummer _____

Tlf.-nr. _____



Sendes ufrankeret
Modtageren
betaler porto

Danmarks Statistik
Publikationssalg
Sejrøgade 11
+++ 1210 +++
2100 København Ø

SERVICEERHVERV 2002:68
Statistiske Efterretninger
ISSN (trykt udgave) 1399-0640
ISSN (elektronisk udgave) 1601-0965
www.dst.dk/efterretninger

Abonnement (internet) for 2002: 650,00 kr.
Abonnement (papir) for 2002: 865,00 kr.
Løssalg: 35,00 kr.
Ekspeditionsgebyr: 30 kr.
Salg hele døgnet: publsalg@dst.dk, tlf. 39 17 30 20 eller www.dst.dk
© Danmarks Statistik, Sejrøgade 11, 2100 København Ø.
Tryk: Danmarks Statistiks Trykkeri

Færdselsuheld 2001

Denne bog indeholder statistik om de politirapporterede færdselsuheld med personskade i 2001. Et særskilt afsnit sammenligner antal personskader registreret gennem skadestuerne med de politirapporterede færdselsuheld. Statistikken præsenteres i tekst, oversigtstabeller og figurer samt i et mere detaljeret tabelafsnit, med en række baggrundsplysninger om færdselsuheldenes omstændigheder og involverede parter. Desuden beskriver *Færdselsuheld 2001* de væsentligste træk af udviklingen fra 1987 til 2001.

Tabelafsnittet indeholder detaljerede oplysninger om antal uheld, dræbte og tilskadekomne fordelt på en lang række kriterier, fx tid, sted, uheldssituation, og trafikant-kombination. Dræbte og tilskadekomne er bl.a. fordelt efter alder og køn, benyttet transportmiddel, skadetype samt brug af sikkerhedssele og styrthjelm.

Pris for bogen er 243 kr. inkl. 25 pct. moms (144 sider) og den kan købes i Danmarks Statistik eller hos boghandlere.

Danmarks Statistik

Sejrøgade 11
2100 København Ø
Tlf. 39 17 39 17

Publikationssalg:
Tlf. 39 17 30 20

fax 39 17 39 99
dst@dst.dk
www.dst.dk