

Konjunkturbarometer for serviceerhverv oktober 2002

Serviceerhvervenes forventninger til de kommende tre måneder er 2 i oktober, og er dermed faldet 7 procentpoint i forhold til september. Det viser den sammensatte konjunkturindikator for serviceerhverv. Indikatoren ligger noget højere end i oktober 2001, hvor konjunkturforventningerne dog var stærkt påvirkede af terrorangrebet på World Trade Center.

Resultaterne er baseret på en månedlig spørgeskemaundersøgelse blandt virksomheder inden for servicesektoren med ti eller flere ansatte. Virksomhederne er fordelt på hhv. turisme, transport og forretningsservice. Konjunkturbarometeret giver svar på centrale konjunkturmæssige forhold inden for serviceerhvervene. Konjunkturbarometeret omfatter dels et spørgsmål om vurderingen af det aktuelle forretningsklima, dels en vurdering af de faktiske forhold og forventningerne til den kommende periode med hensyn til omsætning og beskæftigelse.

1. Konjunkturbarometrets indhold

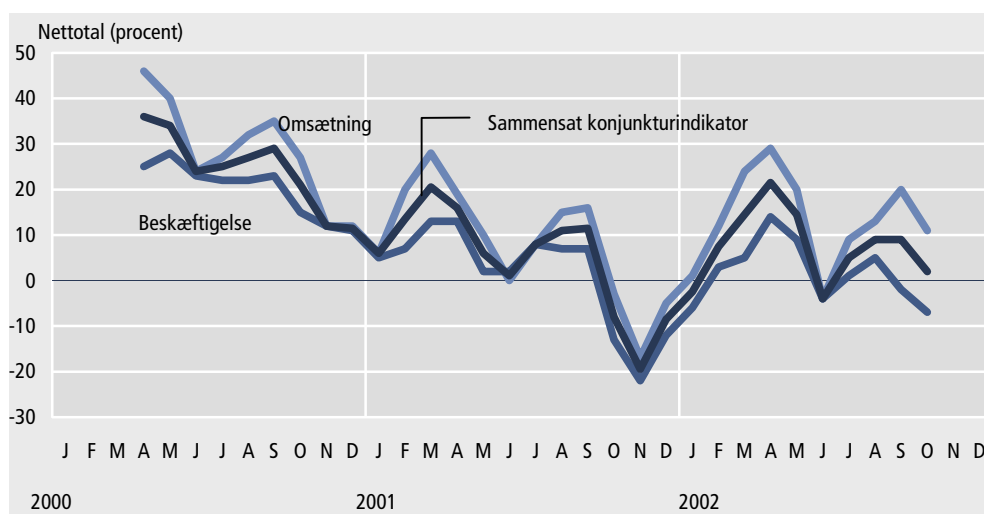
Artiklen beskriver virksomhedernes vurdering af det generelle forretningsklima, samt deres bedømmelse af hhv. omsætning og beskæftigelse i perioden juli-september 2002 og forventningerne til oktober-december 2002.

2. Sammensat konjunkturindikator

Den sammensatte konjunkturindikator er 2

Serviceerhvervenes forventninger til de kommende tre måneder er 2 i oktober, og er dermed faldet med 7 procentpoint i forhold til september. Det viser den sammensatte konjunkturindikator for serviceerhverv. Indikatoren ligger dermed noget højere end i oktober 2001, hvor konjunkturforventningerne dog var stærkt påvirkede af terrorangrebet på World Trade Center.

Figur 1. Sammensat konjunkturindikator for serviceerhverv. April 2000-oktober 2002



Indikatoren er en sammenvæjning af nettotalle for virksomhedernes forventninger til hhv. omsætning og beskæftigelse i perioden oktober-december 2002, hvor nettotallet for omsætning er 11 og for beskæftigelse -7.

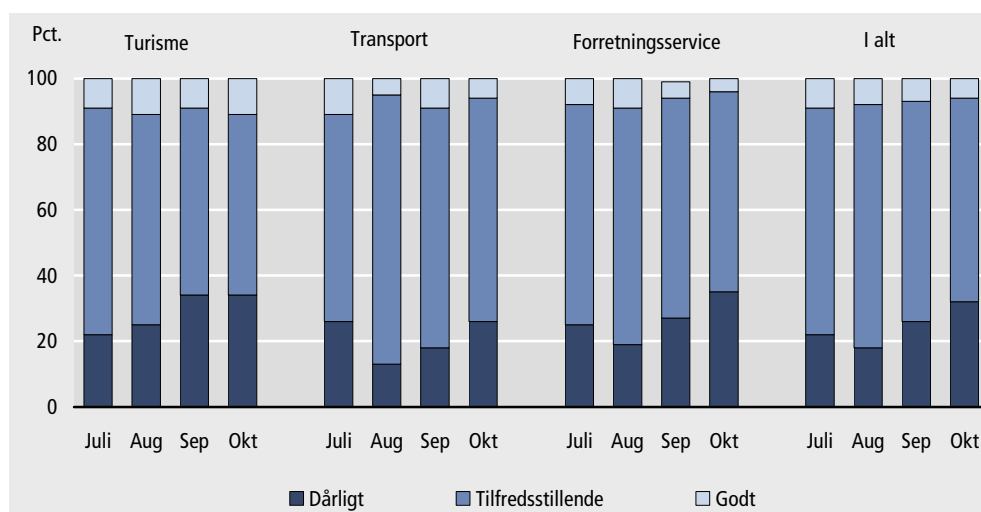
3. Vurdering af det generelle forretningsklima

68 pct. er tilfredse med forretningsklimaet

Virksomhedernes vurdering af det generelle forretningsklima i oktober viser, at i alt 68 pct. af virksomhederne finder forretningsklimaet tilfredsstillende eller godt, og det er en tilbagegang i forhold til september, hvor andelen var 74 pct., jf. figur 2. 6 pct. finder forretningsklimaet godt, 62 pct. finder det tilfredsstillende, og 32 pct. vurderer, at forretningsklimaet i oktober er dårligt.

På brancheniveau er andelen, der finder det generelle forretningsklimaet tilfredsstillende eller godt hhv. 66 pct. inden for turisme, 74 pct. indenfor transport og 65 pct. inden for forretningservice.

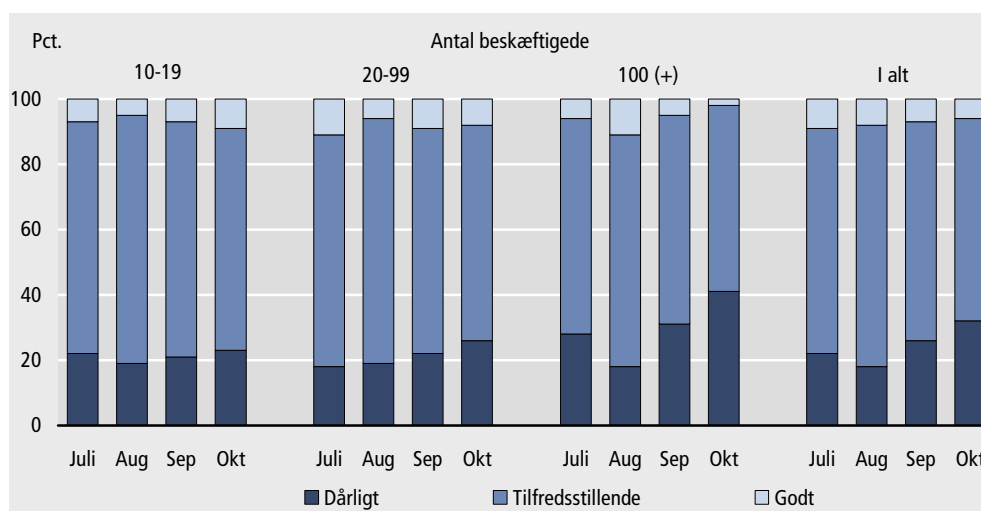
Figur 2. Virksomhedernes vurdering af det generelle forretningsklima i oktober, fordelt på brancher



Store virksomheder har en mere negativ vurdering af forretningsklimaet

Blandt virksomheder med 10-19 ansatte og virksomheder med 20-99 ansatte vurderer hhv. 77 pct. og 74 pct., at forretningsklimaet er tilfredsstillende eller godt, jf. figur 3. Blandt virksomheder med 100 eller flere ansatte er andelen derimod kun 59 pct.

Figur 3. Virksomhedernes vurdering af det generelle forretningsklima i oktober, fordelt på størrelse



4. Forventninger til perioden oktober-december 2002

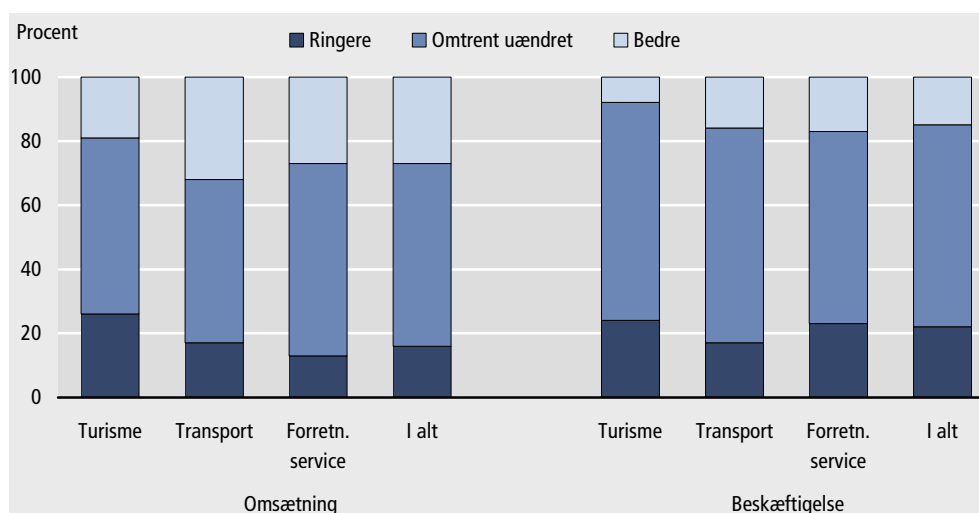
Forventninger om stigende omsætning ...

Samlet set forventer 11 pct. af virksomhederne i serviceerhvervene stigende omsætning i perioden oktober-december. Tallet dækker over, at 27 pct. af virksomhederne forventer stigende omsætning, mens 16 pct. forventer en tilbagegang i omsætningen sammenlignet med den foregående periode (juli-september 2002). Der er betydelige forskelle i branchernes forventninger, idet transport og forretningsservice forventer en væsentlig omsætningsfremgang, mens turisterhvervene forventer større tilbagegang i omsætningen i forhold til foregående periode.

... og tilbagegang i beskæftigelsen

På beskæftigessiden forventer 15 pct. en mere positiv udvikling og 22 pct. en tilbagegang i perioden oktober-december sammenlignet med juli-september 2002. Det svarer til, at 7 pct. netto venter faldende beskæftigelse. Det er især turisterhvervene, der forventer en betydelig tilbagegang i beskæftigelsen, men også forretningsservice forventer nogen tilbagegang. Inden for transport forventes næsten uændret beskæftigelse.

Figur 4. Virksomhedernes forventninger til omsætning og beskæftigelse i oktober-december 2002, i forhold til juli-september 2002, fordelt på brancher



5. Udviklingen i perioden juli-september 2002

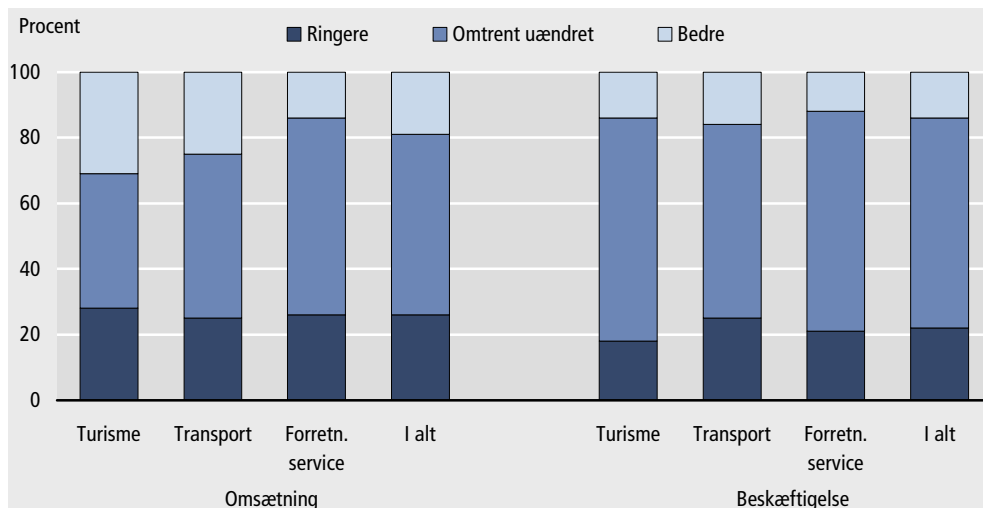
Omsætningen i juli-september 2002 ringere end foregående periode ...

Omsætningen i perioden juli-september 2002 var ringere end i den foregående periode (april-juni 2002), jf. figur 5. 19 pct. af virksomhederne vurderede, at omsætningen var bedre end den foregående periode, mens 26 pct. havde en tilbagegang i omsætningen. Nettotallet er dermed -7 pct. for omsætningen. På brancheniveau var nettotallene 3 pct. inden for turisme, -0 pct. inden for transport, og -12 pct. inden for forretningsservice.

... og det samme gjorde sig gældende for beskæftigelsen

Også beskæftigessituationen i perioden juli-september 2002 var ringere i forhold til den foregående periode (april-juni 2002), idet 14 pct. af virksomhederne rapporterede fremgang i beskæftigelsen, hvorimod 22 pct. havde en tilbagegang. Nettotallet er dermed -8 pct.

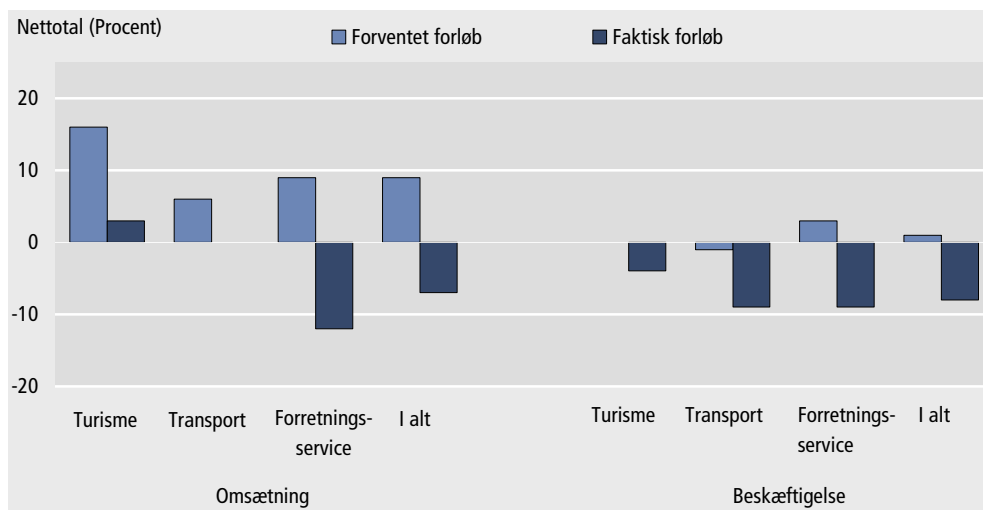
Figur 5. Virksomhedernes vurdering af omsætning og beskæftigelse i juli-september 2002, i forhold til april-juni 2002, fordelt på brancher



Kun mindre forskel i de enkelte branchers beskæftigelse

På brancheniveau er der kun mindre forskel i bedømmelsen af beskæftigelsen i perioden juli-september 2002 sammenholdt med den foregående periode (april-juni 2002). Inden for turisme var nettotallet således -4 pct., og inden for både transport og forretningsservice -9.

Figur 6. Serviceerhvervenes forventede og faktiske forløb for juli-september 2002, i forhold til april-juni 2002



Dårligere resultat end ventet især for omsættningens vedkommende

Sammenholdes serviceerhvervenes samlede forventninger til perioden juli-september 2002 med vurderingen af det faktiske forløb, viser det, at resultatet blev ringere end ventet, især for forretningsservice. For omsættningens vedkommende var der stor forskel imellem de tre branchegrupper, selvom resultatet i alle tilfælde var dårligere end ventet. Forskellen mellem forventninger og faktisk forløb blev hhv. -13 pct, -6 pct. og -21 pct. for hhv. turisme, transport og forretningsservice.

For beskæftigelsens vedkommende var resultatet også ringere end forventet for alle tre branchegrupper. Her var forskellen mellem forventninger og faktisk forløb hhv. -4 pct. for turisme, - 8 pct. for transport og -12 pct. for forretningsservice

Oversigtstabel 1. **Forventet og faktisk forløb for serviceerhverv fra perioden april-juni 2000 til perioden juli-september 2002.**

	Forventet forløb	Faktisk forløb	Forskel mellem forventet og faktisk forløb
	Nettotal (pct.)		
Omsætning			
April-juni 2000	46	32	-14
Maj-juli 2000	40	32	-8
Juni-august 2000	24	10	-14
Juli-september 2000	27	25	-2
August-oktober 2000	32	20	-12
September-november 2000	35	26	-9
Oktober-december 2000	27	32	5
November 2000-januar 2001	12	6	-6
December 2000-februar 2001	12	1	-11
Januar-marts 2001	6	0	-6
Februar-april 2001	20	15	-5
Marts-maj 2001	28	6	-22
April-juni 2001	19	21	2
Maj-juli 2001	10	9	-1
Juni-august 2001	0	-6	-6
Juli-september 2001	8	-7	-15
August-oktober 2001	15	-11	-26
September-november 2001	16	-2	-18
Oktober-december 2001	-3	5	8
November 2001-januar 2002	-17	-1	16
December 2001-februar 2002	-5	-3	2
Januar-marts 2002	1	8	7
Februar-april 2002	12	11	-1
Marts-maj 2002	24	9	-15
April-juni 2002	29	7	-22
Maj-juli 2002	20	6	-14
Juni-august 2002	-4	-3	1
Juli-september 2002	9	-7	-16
	Nettotal (pct.)		
Beskæftigelse			
April-juni 2000	25	26	1
Maj-juli 2000	28	23	-5
Juni-august 2000	23	15	-8
Juli-september 2000	22	20	-2
August-oktober 2000	22	14	-8
September-november 2000	23	19	-4
Oktober-december 2000	15	20	5
November 2000-januar 2001	12	-1	-13
December 2000-februar 2001	11	0	-11
Januar-marts 2001	5	6	1
Februar-april 2001	7	8	1
Marts-maj 2001	13	9	-4
April-juni 2001	13	14	1
Maj-juli 2001	2	7	5
Juni-august 2001	2	1	-1
Juli-september 2001	8	-4	-12
August-oktober 2001	7	-13	-20
September-november 2001	7	-9	-16
Oktober-december 2001	-13	-4	9
November 2001-januar 2002	-22	-11	11
December 2001-februar 2002	-12	-12	0
Januar-marts 2002	-6	-2	4
Februar-april 2002	3	-1	-4
Marts-maj 2002	5	-2	-7
April-juni 2002	4	-8	-12
Maj-juli 2002	9	-1	-10
Juni-august 2002	-4	-10	-6
Juli-september 2002	1	-8	-9

6. Metode

<i>Kvalitative vurderinger</i>	Konjunkturbarometret for serviceerhverv giver et hurtigt og aktuelt billede af forholdene inden for udvalgte dele af servicesektoren. Det omfatter en kvalitativ vurdering af såvel de faktiske forhold i de seneste måneder som forventningerne til de kommende måneder mht. omsætning og beskæftigelse, samt en bedømmelse af det generelle forretningsklima. Metoden er nærmere beskrevet på Danmarks Statistiks hjemmeside, www.dst.dk/varedeklaration under emnegruppen Serviceerhverv. Konjunkturbarometret er en tendensundersøgelse, der giver svar på centrale konjunkturmæssige forhold, som er vanskelige at opgøre i traditionel statistik.
<i>Stikprøve</i>	Undersøgelsen er baseret på en stikprøve af virksomheder inden for udvalgte serviceerhverv, jf. bilag 1. Stikprøven er opdateret i januar 2002 og repræsenterer ca. 80 pct. af de beskæftigede inden for de udvalgte brancher. Stikprøven er stratificeret ud fra oplysninger om virksomhedernes branche og størrelse, målt i antallet af ansatte. Kun virksomheder med 10 eller flere ansatte i løbet af året er udtrukket. I alt indgår knapt 1.600 virksomheder i undersøgelsen.
<i>Typer af spørgsmål</i>	Spørgsmålene i undersøgelsen er udformet således, at de kan besvares umiddelbart af virksomhedens ledelse. Der indgår spørgsmål om såvel den faktiske udvikling i den seneste tremånedersperiode som forventningerne til den kommende tremånedersperiode. Desuden indgår et spørgsmål om den aktuelle vurdering af det generelle forretningsklima.
<i>Tidsreferencer</i>	Grundlaget for virksomhedernes vurdering af omsætning og beskæftigelse er en tremånedersperiode, mens vurderingen af det generelle forretningsklima vedrører udgangen af den foregående periode. Det betyder fx, at juni-barometret belyser omsætnings- og beskæftigelsesforventningerne for perioden juni-august, mens vurderingen af forretningsklimaet vedrører udgangen af maj måned.
<i>Sæsonkorrektion</i>	Sæsonkorrektion kan først foretages i 2003, når der foreligger data for en samlet treårig periode.
<i>Relativ fordeling</i>	Virksomhedernes svar tælles med en værdi, som svarer til antallet af ansatte. Antal ansatte er beregnet som et gennemsnit af de fire seneste kvartaler. De sammenvejede tal offentliggøres i form af relative tal, fx 47 pct. bedre, 42 pct. omtrent uændret, og 11 pct. ringere for virksomhedernes vurdering af omsætningen i den kommende periode, sammenholdt med den netop forløbne periode. Dvs., at virksomheder, der repræsenterer 47 pct. af de ansatte har svaret, at de forventer en bedre omsætning, 42 pct. har vurderet at den vil blive omtrent uændret, og 11 pct. forventer, at den bliver ringere i den kommende periode.
<i>Nettotal</i>	Nettotal beregnes som forskellen mellem procenttallene for "bedre" og "ringere", og må fortolkes som tendensen i udviklingen. Nettotallet siger således intet om størrelsen af væksten eller tilbagegangen. Et nettotal på fx +36 pct. for omsætningen er således ikke udtryk for en forventet vækstrate på 36 pct. Tallet er derimod udtryk for, at der forventes fremgang i omsætningen (netto) i virksomheder, der repræsenterer 36 pct. af de ansatte.

7. Offentliggørelse

<i>7 branchegrupper</i>	Konjunkturbarometret offentliggøres for 7 branchegrupper, som gør det muligt at følge udviklingen inden for dansk serviceerhvervs mest betydende brancher. Desuden offentliggøres konjunkturbarometret fordelt på kombinationen af de 3 hovedområder: Turisme, Transport og Forretningservice og 3 størrelsesgrupper: 10-19 fuldtidsansatte, 20-99 fuldtidsansatte og 100 eller flere fuldtidsansatte.
-------------------------	--

Konjunkturbarometrets resultater offentliggøres i følgende publikationer:

<i>Nyt</i>	<i>Nyt fra Danmarks Statistik</i> ved udgangen af hver måned.
<i>Serviceerhverv</i>	<i>Serviceerhverv</i> (Statistiske Efterretninger, indeværende serie), normalt indenfor en uge efter offentliggørelsen i <i>Nyt fra Danmarks Statistik</i> .
<i>Databanker</i>	Resultaterne af konjunkturbarometret offentliggøres også i Danmarks Statistikbank www.statistikbanken.dk
<i>Servicemuligheder</i>	Der er mulighed for at foretage særkørsler på det indsamlede materiale.

8. Tabeloversigt

Artiklen indeholder følgende tabeller:

Tabel 1	Sammensat konjunkturindikator for serviceerhverv. April 2000-oktober 2002
Tabel 2	Vurdering af det generelle forretningsklima, oktober 2002. Fordelt på brancher.
Tabel 3	Vurdering af det generelle forretningsklima, oktober 2002. Fordelt på brancher og størrelsesgrupper.
Tabel 4	Faktisk forløb i perioden juli-september 2002 og forventninger til perioden oktober-december 2002. Fordelt på brancher.
Tabel 5	Faktisk forløb i perioden juli-september 2002 og forventninger til perioden oktober-december 2002. Fordelt på brancher og størrelsesgrupper.
Tabel 6	Forventet og faktisk forløb for perioden juli-september 2002 i forhold til perioden april-juni 2002.
Bilag 1	Spørgeskema for konjunkturbarometer for serviceerhverv oktober 2002.
Bilag 2	Oversigt over brancher, der indgår i konjunkturbarometer for serviceerhverv.

Henvendelse Mette K. Sørensen, tlf. 39 17 33 62, mks@dst.dk
Helle Månsson, tlf. 39 17 31 13, hej@dst.dk

En tilsvarende opgørelse for september er offentliggjort i indeværende serie 2002:54.

Tabel 1.

Sammensat konjunkturindikator for serviceerhverv. April 2000-oktober 2002

		Omsætning	Beskæftigelse	Sammensat konjunkturindikator
		Nettotal (pct.)		
2000	April	46	25	36
	Maj	40	28	34
	Juni	24	23	24
	Juli	27	22	25
	August	32	22	27
	September	35	23	29
	Oktober	27	15	21
	November	12	12	12
	December	12	11	12
2001	Januar	6	5	6
	Februar	20	7	14
	Marts	28	13	21
	April	19	13	16
	Maj	10	2	6
	Juni	0	2	1
	Juli	8	8	8
	August	15	7	11
	September	16	7	12
	Oktober	-3	-13	-8
	November	-17	-22	-20
	December	-5	-12	-9
2002	Januar	1	-6	-3
	Februar	12	3	8
	Marts	24	5	15
	April	29	14	22
	Maj	20	9	15
	Juni	-4	-4	-4
	Juli	9	1	5
	August	13	5	9
	September	20	-2	9
	Oktober	11	-7	2

Tabel 2.

Vurdering af det generelle forretningsklima, oktober 2002. Fordelt på brancher

	Nettotal	Dårligt	Tilfredsstillende	Godt
	pct.			
I alt	-26	32	62	6
Turisme	-23	34	55	11
Hoteller/ overnatning	-27	38	51	11
Restauranter	-17	24	69	7
Rejsebureauer	-19	37	45	18
Transport	-20	26	68	6
Forretningsservice	-31	35	61	4
Udlejning	-27	31	65	4
Edb-virksomhed	-42	46	50	4
Forretningsservice i øvrigt	-24	28	68	4

**Tabel 3. Vurdering af det generelle forretningsklima, oktober 2002.
Fordelt på brancher og størrelsesgrupper**

	Nettotal	Dårligt	Tilfredsstillende	Godt
	pct.			
I alt	-26	32	62	6
10-19 ansatte	-14	23	68	9
20-99 ansatte	-18	26	66	8
100 og derover	-39	41	57	2
Turisme	-23	34	55	11
10-19 ansatte	-4	19	66	15
20-99 ansatte	-9	23	63	14
100 og derover	-63	66	31	3
Transport	-20	26	68	6
10-19 ansatte	-16	21	74	5
20-99 ansatte	-16	22	72	6
100 og derover	-28	34	60	6
Forretningsservice	-31	35	61	4
10-19 ansatte	-16	26	64	10
20-99 ansatte	-23	29	65	6
100 og derover	-39	40	59	1

Tabel 4. Faktisk forløb i perioden juli-september 2002 og forventninger til perioden oktober-december 2002. Fordelt på brancher

	Faktisk forløb i juli-september 2002 i forhold til april-juni 2002				Forventet forløb i oktober-december 2002 i forhold til juli-september 2002			
	Nettotal	Ringere	Omtrent uændret	Bedre	Nettotal	Ringere	Omtrent uændret	Bedre
	omsætning (pct.)							
I alt	-7	26	55	19	11	16	57	27
Turisme	3	28	41	31	-7	26	55	19
Hoteller/ overnatning	6	26	42	32	-17	30	57	13
Restauranter	15	20	45	35	-6	27	52	21
Rejsebureauer	-19	44	31	25	19	15	51	34
Transport	0	25	50	25	15	17	51	32
Forretningsservice	-12	26	60	14	14	13	60	27
Udlejning	0	22	56	22	22	10	58	32
Edb-virksomhed	-6	24	58	18	28	6	60	34
Forretningsservice i øvrigt	-16	27	62	11	5	18	59	23
	beskæftigelse (pct.)							
I alt	-8	22	64	14	-7	22	63	15
Turisme	-4	18	68	14	-16	24	68	8
Hoteller/ overnatning	-9	23	63	14	-20	26	68	6
Restauranter	0	12	76	12	-3	10	83	7
Rejsebureauer	3	14	69	17	-27	39	49	12
Transport	-9	25	59	16	-1	17	67	16
Forretningsservice	-9	21	67	12	-6	23	60	17
Udlejning	7	7	79	14	-1	8	85	7
Edb-virksomhed	-9	22	65	13	1	17	65	18
Forretningsservice i øvrigt	-10	22	66	12	-11	28	55	17

Tabel 5. Faktisk forløb i perioden juli-september 2002 og forventninger til perioden oktober-december 2002. Fordelt på brancher og størrelsesgrupper

	Faktisk forløb i juli-september 2002 i forhold til april-juni 2002				Forventet forløb i oktober-december 2002 i forhold til juli-september 2002			
	Nettotal	Ringere	Omtrent uændret	Bedre	Nettotal	Ringere	Omtrent uændret	Bedre
	----- omsætning (pct.) -----							
I alt	-7	26	55	19	11	16	57	27
10-19 ansatte	-4	25	54	21	11	18	53	29
20-99 ansatte	-5	24	57	19	9	18	55	27
100 og derover	-10	28	54	18	12	14	60	26
Turisme	3	28	41	31	-7	26	55	19
10-19 ansatte	17	17	49	34	-8	27	54	19
20-99 ansatte	10	25	40	35	-5	25	55	20
100 og derover	-19	42	35	23	-12	28	56	16
Transport	0	25	50	25	15	17	51	32
10-19 ansatte	7	23	47	30	-5	29	47	24
20-99 ansatte	-9	23	63	14	7	20	53	27
100 og derover	10	27	36	37	39	6	49	45
Forretningsservice	-12	26	60	14	14	13	60	27
10-19 ansatte	-18	29	60	11	26	9	56	35
20-99 ansatte	-6	23	60	17	16	15	54	31
100 og derover	-13	26	61	13	8	14	64	22
	----- beskæftigelse (pct.) -----							
I alt	-8	22	64	14	-7	22	63	15
10-19 ansatte	-6	18	70	12	0	15	70	15
20-99 ansatte	-6	19	68	13	-2	17	68	15
100 og derover	-10	25	60	15	-13	29	55	16
Turisme	-4	18	68	14	-16	24	68	8
10-19 ansatte	-4	14	76	10	-13	18	77	5
20-99 ansatte	2	14	70	16	-6	17	72	11
100 og derover	-18	31	56	13	-38	41	56	3
Transport	-9	25	59	16	-1	17	67	16
10-19 ansatte	-7	19	69	12	-10	21	68	11
20-99 ansatte	-10	19	72	9	-6	19	68	13
100 og derover	-9	37	35	28	10	14	62	24
Forretningsservice	-9	21	67	12	-6	23	60	17
10-19 ansatte	-7	20	67	13	11	10	69	21
20-99 ansatte	-7	21	65	14	1	16	67	17
100 og derover	-11	22	67	11	-16	31	54	15

Tabel 6. Forventet og faktisk forløb for perioden juli-september 2002 i forhold til perioden april-juni 2002

	Turisme	Transport	Forretningsservice	I alt
	----- Nettotal (procent) -----			
Forventet forløb (juli-september 2002)				
Omsætning	16	6	9	9
Beskæftigelse	0	-1	3	1
Faktisk forløb (juli-september 2002)				
Omsætning	3	0	-12	-7
Beskæftigelse	-4	-9	-9	-8
Forskel mellem forventet og faktisk forløb				
Omsætning	-13	-6	-21	-16
Beskæftigelse	-4	-8	-12	-9

Bilag 1.

Spørgeskema for konjunkturbarometer for serviceerhverv oktober 2002

DANMARKS
STATISTIK

Bedes indsendt til Danmarks Statistik senest **3. oktober 2002**

Journal nr.

CVR-nr.

Hvis virksomheden har ændret adresse mv., eller hvis De har kommentarer til skemaet, kan De skrive dem i rubrikken bemærkninger nederst på siden.

Konjunkturbarometer for serviceerhverv oktober 2002

Ved besvarelsen bedes De se bort fra normale sæsonbestemte ændringer.

Hvordan vurderer De det generelle forretningsklima ved udgangen af september 2002

Det generelle forretningsklima dårligt tilfredsstillende godt

Hvordan vurderer De, at udviklingen i perioden juli-september 2002 har været for Deres virksomhed sammenlignet med perioden april-juni 2002

Omsætning ringere omtrent uændret bedre

Beskæftigelse ved udgangen af perioden ringere omtrent uændret bedre

Hvordan forventer De, at udviklingen vil være i perioden oktober-december 2002 i Deres virksomhed sammenlignet med perioden juli-september 2002

Omsætning ringere omtrent uændret bedre

Beskæftigelse ved udgangen af perioden ringere omtrent uændret bedre

Bemærkninger:

Eventuel telefonisk henvendelse bedes rettet til

Navn

Dato

Telefonnummer

Lokalnummer

Underskrift samt eventuelt firmastempel

Sejrøgade 11
2100 København Ø

Tlf. 39 17 39 17
Fax 39 17 34 25

E-post konj@dst.dk
<http://www.dst.dk>

Mette K. Sørensen
Direkte tlf. 39 17 33 62

SERVICEERHVERV 2002:62
 Statistiske Efterretninger
 ISSN (trykt udgave) 1399-0640
 ISSN (elektronisk udgave) 1601-0965
 www.dst.dk/efterretninger

Abonnement (internet) for 2002: 650,00 kr.
 Abonnement (papir) for 2002: 865,00 kr.
 Løssalg: 35,00 kr.
 Ekspeditionsgebyr: 30 kr.
 Salg hele døgnet: publsalg@dst.dk, tlf. 39 17 30 20 eller www.dst.dk
 © Danmarks Statistik, Sejrøgade 11, 2100 København Ø.
 Tryk: Danmarks Statistiks Trykkeri

Bilag 2. Oversigt over brancher, der indgår i konjunkturbarometer for serviceerhverv

1. Turisme	Hoteller og anden overnatning	551110	Hoteller med restauration	
		551120	Konferencecentre og kursusjendomme	
		551200	Hoteller uden restauration	
		552100	Vandrehjem	
		552200	Campingpladser	
		552310	Feriecentre	
		633010	Turistbureauer	
		703130	Ferieboligudlejning	
		Restaurationer	553010	Restauranter
		Rejsebureauer	633020	Rejsebureauer, turarrangerende
	633030	Rejsebureauer, billetudstedende		
2. Transport		602410	Vognmandsvirksomhed	
		602420	Flytteforretninger	
		634020	Speditørvirksomhed	
3. Forretningsservice	Udlejning	711000	Biludlejning	
		712110	Udlejning af containere	
		712190	Udlejning af lastbiler og andet materiel til landtransport	
		713200	Udlejning af entreprenørmateriel	
		713310	Udlejning edb-maskiner og edb-udstyr	
		713320	Udlejning af kontormaskiner	
		713400	Udlejning af maskiner og udstyr i øvrigt	
		714010	Udlejning af videobånd	
		714090	Udlejning af varer til personligt brug og til brug i husholdninger i øvrigt	
		Edb-virksomhed	721000	Konsulentvirksomhed vedr. hardware
		722000	Udvikling og konsulentbistand i forbindelse med software	
		723000	Databehandling	
		724000	Databaseværter og -formidlere	
		725000	Reparation og vedligeholdelse af kontormaskiner og edb-udstyr	
		726000	Anden virksomhed i forbindelse med databehandling	
	Forretnings- service	741100	Advokatvirksomhed	
		741200	Revisions- og bogføringsvirksomhed	
		741300	Meningsmåling og markedsanalyse	
		742010	Rådgivende ingeniørvirksomhed i forbindelse med byggeri og anlægsarbejder	
		742020	Rådgivende ingeniørvirksomhed inden for produktions- og maskinteknik	
		742040	Arkitektvirksomhed	
		744010	Reklamebureauvirksomhed	
	745020	Vikarbureauer		
	745030	Rådgivning og medvirken ved personaleudvælgelse		
	748440	Kongres-, messe- og udstillingsaktiviteter		