

## Konjunkturbarometer for serviceerhverv juli 2002

Serviceerhvervenes forventninger til de kommende tre måneder er steget fra -4 i juni til 5 i juli. Det viser den sammensatte konjunkturindikator for serviceerhverv. Indikatoren er dermed på næsten samme niveau som i juli 2001, hvor den var 8.

Resultaterne er baseret på en månedlig spørgeskemaundersøgelse blandt virksomheder inden for servicesektoren med ti eller flere ansatte. Virksomhederne er fordelt på hhv. turisme, transport og forretningsservice. Konjunkturbarometeret giver svar på centrale konjunkturmæssige forhold inden for serviceerhvervene. Konjunkturbarometeret omfatter dels et spørgsmål om vurderingen af det aktuelle forretningsklima, dels en vurdering af de faktiske forhold og forventningerne til den kommende periode med hensyn til omsætning og beskæftigelse.

### 1. Konjunkturbarometrets indhold

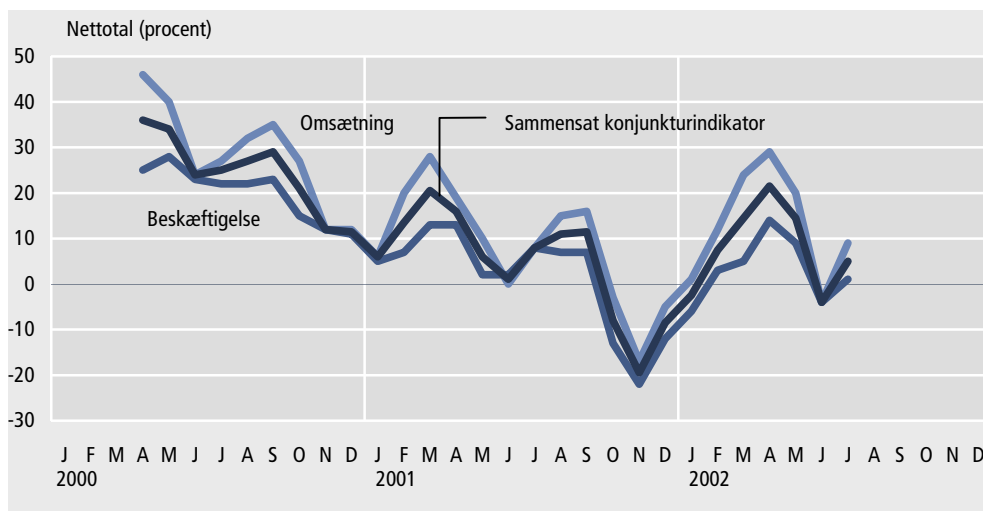
Artiklen beskriver virksomhedernes vurdering af det generelle forretningsklima, samt deres bedømmelse af hhv. omsætning og beskæftigelse i perioden april-juni 2002 og forventningerne til juli-september 2002.

### 2. Sammensat konjunkturindikator

Den sammensatte konjunkturindikator er 5

Serviceerhvervenes forventninger til de kommende tre måneder er steget fra -4 i juni til 5 i juli. Det viser den sammensatte konjunkturindikator for serviceerhverv. Indikatoren er dermed på næsten samme niveau som i juli 2001, hvor den var 8.

Figur 1. Sammensat konjunkturindikator for serviceerhverv. April 2000-juli 2002



Indikatoren er en sammenvæjning af nettotalle for virksomhedernes forventninger til hhv. omsætning og beskæftigelse i perioden juli-september 2002, hvor nettotallet for omsætning er 9 og for beskæftigelse 1.

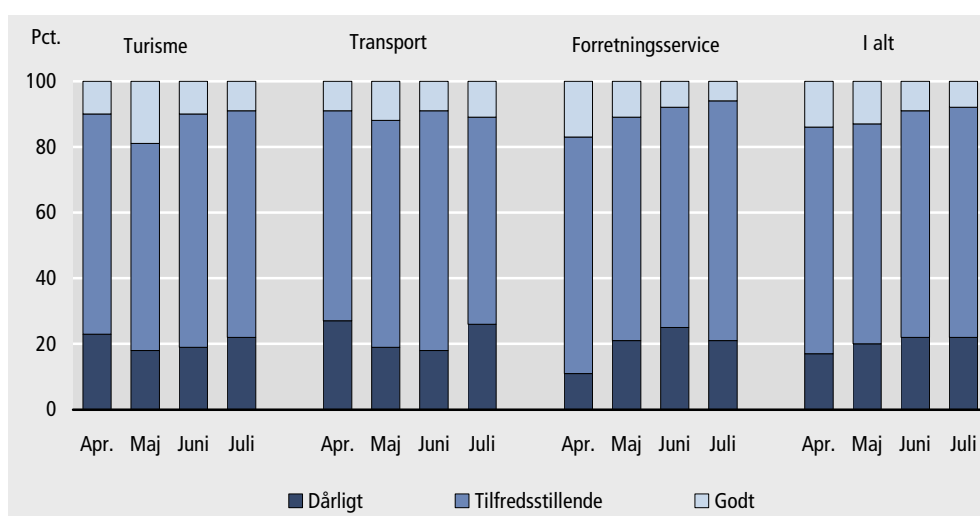
### 3. Vurdering af det generelle forretningsklima

*78 pct. er tilfredse med forretningsklimaet*

Virksomhedernes vurdering af det generelle forretningsklima i juli viser, at i alt 78 pct. af virksomhederne finder forretningsklimaet tilfredsstillende eller godt, og det er samme andel som i juni, jf. figur 2. 8 pct. finder forretningsklimaet godt, 70 pct. finder det tilfredsstillende, og 22 pct. vurderer, at forretningsklimaet i juli er dårligt

På brancheniveau er andelen, der finder det generelle forretningsklimaet tilfredsstillende eller godt, hhv. 78 pct. inden for turisme, 74 pct. indenfor transport og 79 pct. inden for forretningservice.

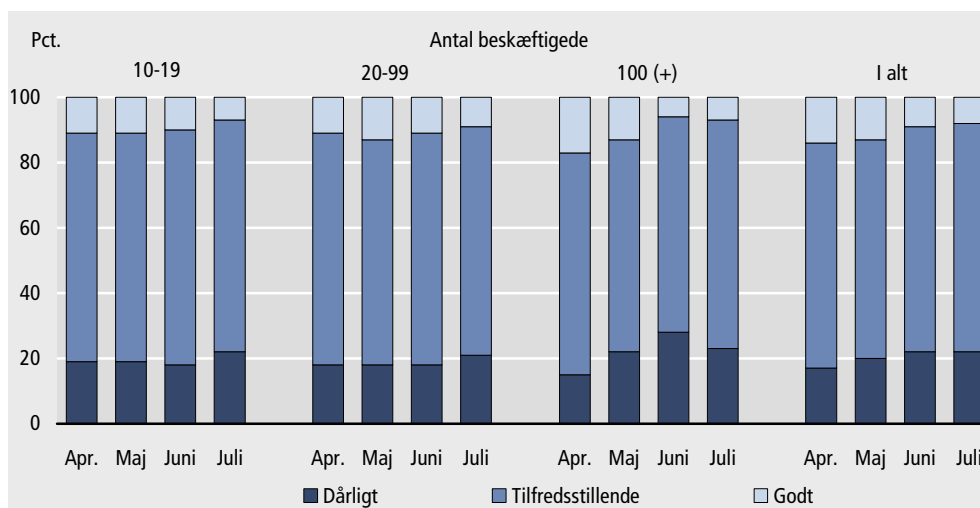
Figur 2. Virksomhedernes vurdering af det generelle forretningsklima i juli, fordelt på brancher



*Næsten ensartet vurdering af det generelle forretningsklima blandt store og mindre virksomheder*

Blandt virksomheder med 10-19 ansatte vurderer 78 pct., at forretningsklimaet er tilfredsstillende eller godt, jf. figur 3. Blandt virksomheder med 20-99 ansatte og virksomheder med 100 eller flere ansatte er andelen hhv. 79 pct. og 77 pct. Der er således kun helt marginale forskelle i vurderingen af forretningsklimaet blandt store og mindre virksomheder.

Figur 3. Virksomhedernes vurdering af det generelle forretningsklima i juli, fordelt på størrelse



## 4. Forventninger til perioden juli-september 2002

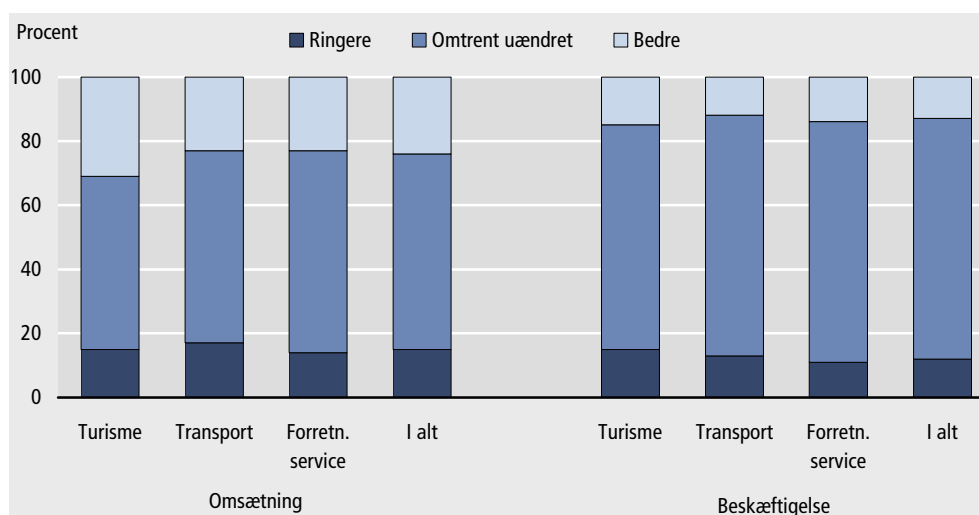
*Forventninger om stigende omsætning ...*

Samlet set forventer 9 pct. af virksomhederne i serviceerhvervene stigende omsætning i perioden juli-september. Tallet dækker over, at 24 pct. af virksomhederne forventer stigende omsætning, mens 15 pct. forventer en tilbagegang i omsætningen sammenlignet med den foregående periode (april-juni 2002), jf. figur 4. Der er nogen forskelle på branchernes forventninger: turisterhvervene forventer en større omsætningsfremgang i den kommende periode, hvilket udelukkende skyldes hotellernes forventninger om betydelig omsætningsstigning. Inden for transport og forretningsservice er forventningerne mere beherskede.

*... og næsten uændret beskæftigelse*

På beskæftigelsessiden forventer 13 pct. en mere positiv udvikling og 12 pct. en tilbagegang i perioden juli-september sammenlignet med juni-august 2002. Det svarer til, at 1 pct. netto venter stigende beskæftigelse. Der er ikke store niveauforskelle imellem forventningerne i de enkelte brancher. Mest markant er rejsebureauerne, hvor 24 pct. venter faldende beskæftigelse, mens kun 16 pct. venter fremgang, svarende til et nettotal på -8.

Figur 4. Virksomhedernes forventninger til omsætning og beskæftigelse i juli-september 2002, i forhold til april-juni 2002, fordelt på brancher



## 5. Udviklingen i perioden april-juni 2002

*Omsætning i april-juni 2002 noget bedre end foregående periode ...*

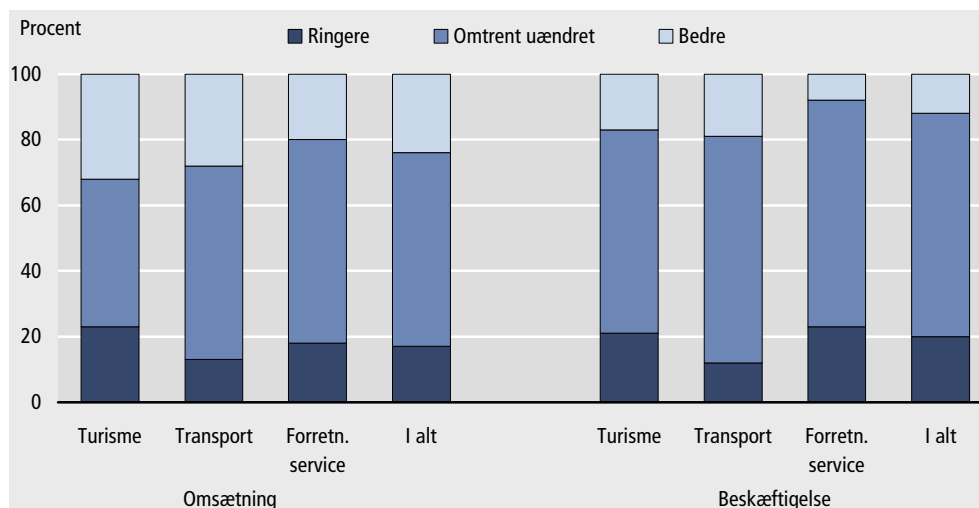
Omsætningen i perioden april-juni 2002 var bedre end i den foregående periode (januar-marts 2002), jf. figur 5. 24 pct. af virksomhederne vurderede, at omsætningen var bedre end den foregående periode, mens 17 pct. havde en tilbagegang i omsætningen. Nettotallet er dermed 7 pct. for omsætningen.

På brancheniveau var nettotalle hhv. 9 pct. inden for turisme, 15 pct. inden for transport, og 2 pct. inden for forretningsservice.

*... mens beskæftigelsen var noget ringere*

Beskæftigelsessituationen i perioden april-juni 2002 var lidt ringere end i den foregående periode (januar-marts 2002), idet 12 pct. af virksomhederne rapporterede fremgang i beskæftigelsen, hvorimod 20 pct. havde en tilbagegang. Nettotallet er dermed -8 pct.

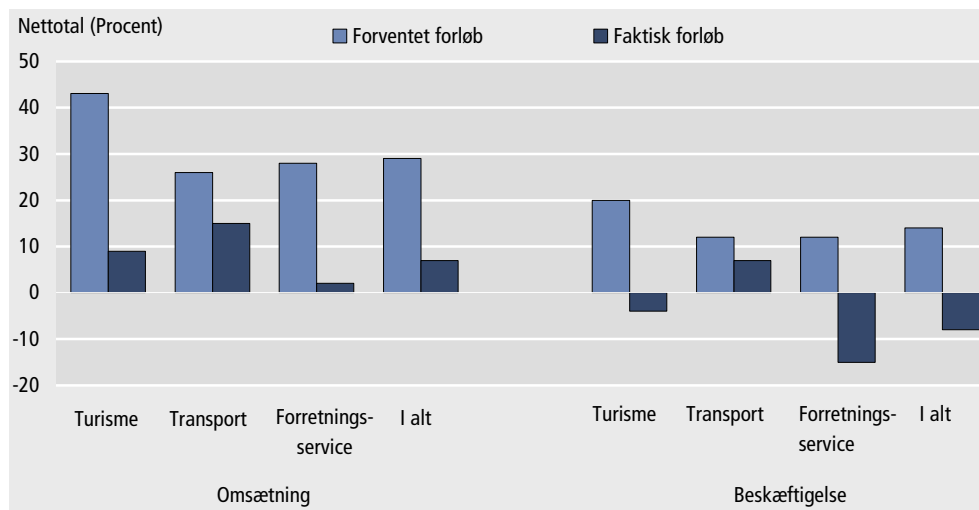
Figur 5. Virksomhedernes vurdering af omsætning og beskæftigelse i april-juni 2002, i forhold til januar-marts 2002, fordelt på brancher



*Beskæftigelsen inden for transport lidt bedre end i foregående periode*

På brancheniveau har virksomhederne indenfor turisme og forretningsservice en negativ bedømmelse af beskæftigelsen i perioden april-juni 2002 sammenholdt med den foregående periode (januar-marts 2002). Inden for turisme var nettotallet således -4 pct., og inden for forretningsservice -15 pct. Inden for transport vurderede virksomhederne, at beskæftigelsen var lidt bedre end i den foregående periode, illustreret af et nettotal på 7 pct.

Figur 6. Serviceerhvervenes forventede og faktiske forløb for april-juni 2002, i forhold til januar-marts 2002



*Dårligere resultat end ventet i både turisme og forretningsservice*

Sammenholdes forventningerne til perioden april-juni 2002 med vurderingen af det faktiske forløb, viser det, at resultatet blev ringere end ventet, jf. figur 6. Mht. omsætningen var det mest markante træk, at virksomhederne inden for turisme havde haft forventninger om betydelig omsætningsfremgang, illustreret af et nettotal på 43, mens det reelt kun var 9 pct. netto, der faktisk fik en bedre omsætning.

På beskæftigelsessiden havde især forretningsservice, men til dels også turisme, ventet en positiv udvikling, med nettotal for beskæftigelsesforventningerne på hhv. 12 pct. og 20 pct. Nettotalene for det faktiske forløb blev hhv. -15 for forretningsservice og -4 for turisme, så reelt blev beskæftigelsen i april-juni værre end i den foregående periode (marts-maj).

Oversigtstabel 1. Forventet og faktisk forløb for serviceerhverv fra perioden april-juni 2000 til perioden april-juni 2002.

	Forventet forløb	Faktisk forløb	Forskel mellem forventet og faktisk forløb
	Nettotal (pct.)		
<b>Omsætning</b>			
April-juni 2000	46	32	-14
Maj-juli 2000	40	32	-8
Juni-august 2000	24	10	-14
Juli-september 2000	27	25	-2
August-oktober 2000	32	20	-12
September-november 2000	35	26	-9
Oktober-december 2000	27	32	5
November 2000-januar 2001	12	6	-6
December 2000-februar 2001	12	1	-11
Januar-marts 2001	6	0	-6
Februar-april 2001	20	15	-5
Marts-maj 2001	28	6	-22
April-juni 2001	19	21	2
Maj-juli 2001	10	9	-1
Juni-august 2001	0	-6	-6
Juli-september 2001	8	-7	-15
August-oktober 2001	15	-11	-26
September-november 2001	16	-2	-18
Oktober-december 2001	-3	5	8
November 2001-januar 2002	-17	-1	16
December 2001-februar 2002	-5	-3	2
Januar-marts 2002	1	8	7
Februar-april 2002	12	11	-1
Marts-maj 2002	24	9	-15
April-juni 2002	29	7	22
	Nettotal (pct.)		
<b>Beskæftigelse</b>			
April-juni 2000	25	26	1
Maj-juli 2000	28	23	-5
Juni-august 2000	23	15	-8
Juli-september 2000	22	20	-2
August-oktober 2000	22	14	-8
September-november 2000	23	19	-4
Oktober-december 2000	15	20	5
November 2000-januar 2001	12	-1	-13
December 2000-februar 2001	11	0	-11
Januar-marts 2001	5	6	1
Februar-april 2001	7	8	1
Marts-maj 2001	13	9	-4
April-juni 2001	13	14	1
Maj-juli 2001	2	7	5
Juni-august 2001	2	1	-1
Juli-september 2001	8	-4	-12
August-oktober 2001	7	-13	-20
September-november 2001	7	-9	-16
Oktober-december 2001	-13	-4	9
November 2001-januar 2002	-22	-11	11
December 2001-februar 2002	-12	-12	0
Januar-marts 2002	-6	-2	4
Februar-april 2002	3	-1	-4
Marts-maj 2002	5	-2	-7
April-juni 2002	4	8	22

## 6. Metode

<i>Kvalitative vurderinger</i>	Konjunkturbarometret for serviceerhverv giver et hurtigt og aktuelt billede af forholdene inden for udvalgte dele af servicesektoren. Det omfatter en kvalitativ vurdering af såvel de faktiske forhold i de seneste måneder som forventningerne til de kommende måneder mht. omsætning og beskæftigelse, samt en bedømmelse af det generelle forretningsklima. Metoden er nærmere beskrevet på Danmarks Statistiks hjemmeside, <a href="http://www.dst.dk/varedeklaration">www.dst.dk/varedeklaration</a> under emnegruppen Serviceerhverv. Konjunkturbarometret er en tendensundersøgelse, der giver svar på centrale konjunkturmæssige forhold, som er vanskelige at opgøre i traditionel statistik.
<i>Stikprøve</i>	Undersøgelsen er baseret på en stikprøve af virksomheder inden for udvalgte serviceerhverv, jf. bilag 1. Stikprøven er opdateret i januar 2002 og repræsenterer ca. 80 pct. af de beskæftigede inden for de udvalgte brancher. Stikprøven er stratificeret ud fra oplysninger om virksomhedernes branche og størrelse, målt i antallet af ansatte. Kun virksomheder med 10 eller flere ansatte i løbet af året er udtrukket. I alt indgår knapt 1.600 virksomheder i undersøgelsen.
<i>Typer af spørgsmål</i>	Spørgsmålene i undersøgelsen er udformet således, at de kan besvares umiddelbart af virksomhedens ledelse. Der indgår spørgsmål om såvel den faktiske udvikling i den seneste tremånedersperiode som forventningerne til den kommende tremånedersperiode. Desuden indgår et spørgsmål om den aktuelle vurdering af det generelle forretningsklima.
<i>Tidsreferencer</i>	Grundlaget for virksomhedernes vurdering af omsætning og beskæftigelse er en tremånedersperiode, mens vurderingen af det generelle forretningsklima vedrører udgangen af den foregående periode. Det betyder fx, at juni-barometret belyser omsætnings- og beskæftigelsesforventningerne for perioden juni-august, mens vurderingen af forretningsklimaet vedrører udgangen af maj måned.
<i>Sæsonkorrektion</i>	Sæsonkorrektion kan først foretages i 2003, når der foreligger data for en samlet treårig periode.
<i>Relativ fordeling</i>	Virksomhedernes svar tælles med en værdi, som svarer til antallet af ansatte. Antal ansatte er beregnet som et gennemsnit af de fire seneste kvartaler.  De sammenvejede tal offentliggøres i form af relative tal, fx 47 pct. bedre, 42 pct. omtrent uændret, og 11 pct. ringere for virksomhedernes vurdering af omsætningen i den kommende periode, sammenholdt med den netop forløbne periode. Dvs., at virksomheder, der repræsenterer 47 pct. af de ansatte har svaret, at de forventer en bedre omsætning, 42 pct. har vurderet at den vil blive omtrent uændret, og 11 pct. forventer, at den bliver ringere i den kommende periode.
<i>Nettotal</i>	Nettotal beregnes som forskellen mellem procenttallene for "bedre" og "ringere", og må fortolkes som tendensen i udviklingen. Nettotallet siger således intet om størrelsen af væksten eller tilbagegangen. Et nettotal på fx +36 pct. for omsætningen er således ikke udtryk for en forventet vækstrate på 36 pct. Tallet er derimod udtryk for, at der forventes fremgang i omsætningen (netto) i virksomheder, der repræsenterer 36 pct. af de ansatte.

## 7. Offentliggørelse

<i>7 branchegrupper</i>	Konjunkturbarometret offentliggøres for 7 branchegrupper, som gør det muligt at følge udviklingen inden for dansk serviceerhvervs mest betydende brancher. Desuden offentliggøres konjunkturbarometret fordelt på kombinationen af de 3 hovedområder: Turisme, Transport og Forretningservice og 3 størrelsesgrupper: 10-19 fuldtidsansatte, 20-99 fuldtidsansatte og 100 eller flere fuldtidsansatte.
-------------------------	--

Konjunkturbarometrets resultater offentliggøres i følgende publikationer:

<i>Nyt</i>	<i>Nyt fra Danmarks Statistik</i> ved udgangen af hver måned.
<i>Serviceerhverv</i>	<i>Serviceerhverv</i> (Statistiske Efterretninger, indeværende serie), normalt indenfor en uge efter offentliggørelsen i <i>Nyt fra Danmarks Statistik</i> .
<i>Databanker</i>	Resultaterne af konjunkturbarometret offentliggøres også i Danmarks Statistikbank <a href="http://www.statistikbanken.dk">www.statistikbanken.dk</a>
<i>Servicemuligheder</i>	Der er mulighed for at foretage særkørsler på det indsamlede materiale.

## 8. Tabeloversigt

Artiklen indeholder følgende tabeller:

Tabel 1	Sammensat konjunkturindikator for serviceerhverv. April 2000-juli 2002
Tabel 2	Vurdering af det generelle forretningsklima, juli 2002. Fordelt på brancher.
Tabel 3	Vurdering af det generelle forretningsklima, juli 2002. Fordelt på brancher og størrelsesgrupper.
Tabel 4	Faktisk forløb i perioden april-juni 2002 og forventninger til perioden juli-september 2002. Fordelt på brancher.
Tabel 5	Faktisk forløb i perioden april-juni 2002 og forventninger til perioden juli-september 2002. Fordelt på brancher og størrelsesgrupper.
Tabel 6	Forventet og faktisk forløb for perioden april-juni 2002 i forhold til perioden januar-marts 2002.
Bilag 1	Spørgeskema for konjunkturbarometer for serviceerhverv juli 2002.
Bilag 2	Oversigt over brancher, der indgår i konjunkturbarometer for serviceerhverv.

*Henvendelse* Mette K. Sørensen, tlf. 39 17 33 62, [mks@dst.dk](mailto:mks@dst.dk)  
Helle Månsson, tlf. 39 17 31 13, [hej@dst.dk](mailto:hej@dst.dk)

En tilsvarende opgørelse for juni er offentliggjort i indeværende serie 2002:35.

Tabel 1.

## Sammensat konjunkturindikator for serviceerhverv. April 2000-juli 2002

		Omsætning	Beskæftigelse	Sammensat konjunkturindikator
		Nettotal (pct.)		
2000	April	46	25	36
	Maj	40	28	34
	Juni	24	23	24
	Juli	27	22	25
	August	32	22	27
	September	35	23	29
	Oktober	27	15	21
	November	12	12	12
	December	12	11	12
2001	Januar	6	5	6
	Februar	20	7	14
	Marts	28	13	21
	April	19	13	16
	Maj	10	2	6
	Juni	0	2	1
	Juli	8	8	8
	August	15	7	11
	September	16	7	12
	Oktober	-3	-13	-8
	November	-17	-22	-20
	December	-5	-12	-9
2002	Januar	1	-6	-3
	Februar	12	3	8
	Marts	24	5	15
	April	29	14	22
	Maj	20	9	15
	Juni	-4	-4	-4
	Juli	9	1	5

Tabel 2.

Vurdering af det generelle forretningsklima, juli 2002.  
Fordelt på brancher

	Nettotal	Dårligt	Tilfredsstillende	Godt
	pct.			
<b>I alt</b>	<b>-14</b>	<b>22</b>	<b>70</b>	<b>8</b>
<b>Turisme</b>	<b>-13</b>	<b>22</b>	<b>69</b>	<b>9</b>
Hoteller/ overnatning	-15	26	63	11
Restauranter	-9	20	69	11
Rejsebureauer	-8	11	86	3
<b>Transport</b>	<b>-15</b>	<b>26</b>	<b>63</b>	<b>11</b>
<b>Forretningservice</b>	<b>-15</b>	<b>21</b>	<b>73</b>	<b>6</b>
Udlejning	-5	19	67	14
Edb-virksomhed	-30	34	62	4
Forretningservice i øvrigt	-6	13	80	7

**Tabel 3. Vurdering af det generelle forretningsklima, juli 2002. Fordelt på brancher og størrelsesgrupper**

	pct.			
	Nettotal	Dårligt	Tilfredsstillende	Godt
<b>I alt</b>	<b>-14</b>	<b>22</b>	<b>70</b>	<b>8</b>
10-19 ansatte	-15	22	71	7
20-99 ansatte	-12	21	70	9
100 og derover	-16	23	70	7
<b>Turisme</b>	<b>-13</b>	<b>22</b>	<b>69</b>	<b>9</b>
10-19 ansatte	-12	22	68	10
20-99 ansatte	-11	23	65	12
100 og derover	-13	18	77	5
<b>Transport</b>	<b>-15</b>	<b>26</b>	<b>63</b>	<b>11</b>
10-19 ansatte	-17	22	73	5
20-99 ansatte	-14	21	72	7
100 og derover	-15	35	45	20
<b>Forretningservice</b>	<b>-15</b>	<b>21</b>	<b>73</b>	<b>6</b>
10-19 ansatte	-14	21	72	7
20-99 ansatte	-12	21	70	9
100 og derover	-16	21	74	5

**Tabel 4. Faktisk forløb i perioden april-juni 2002 og forventninger til perioden juli-september 2002. Fordelt på brancher**

	Faktisk forløb i april-juni 2002 i forhold til januar-marts 2002				Forventet forløb i juli-september 2002 i forhold til april-juni 2002			
	Nettotal	Ringere	Omtrent uændret	Bedre	Nettotal	Ringere	Omtrent uændret	Bedre
	omsætning (pct.)							
<b>I alt</b>	<b>7</b>	<b>17</b>	<b>59</b>	<b>24</b>	<b>9</b>	<b>15</b>	<b>61</b>	<b>24</b>
<b>Turisme</b>	<b>9</b>	<b>23</b>	<b>45</b>	<b>32</b>	<b>16</b>	<b>15</b>	<b>54</b>	<b>31</b>
Hoteller/ overnatning	12	20	48	32	30	8	54	38
Restauranter	4	29	38	33	1	23	53	24
Rejsebureauer	7	21	51	28	-3	24	55	21
<b>Transport</b>	<b>15</b>	<b>13</b>	<b>59</b>	<b>28</b>	<b>6</b>	<b>17</b>	<b>60</b>	<b>23</b>
<b>Forretningservice</b>	<b>2</b>	<b>18</b>	<b>62</b>	<b>20</b>	<b>9</b>	<b>14</b>	<b>63</b>	<b>23</b>
Udlejning	10	26	38	36	25	9	57	34
Edb-virksomhed	1	19	61	20	14	12	62	26
Forretningservice i øvrigt	4	16	64	20	5	16	63	21
	beskæftigelse (pct.)							
<b>I alt</b>	<b>-8</b>	<b>20</b>	<b>68</b>	<b>12</b>	<b>1</b>	<b>12</b>	<b>75</b>	<b>13</b>
<b>Turisme</b>	<b>-4</b>	<b>21</b>	<b>62</b>	<b>17</b>	<b>0</b>	<b>15</b>	<b>70</b>	<b>15</b>
Hoteller/ overnatning	-7	20	67	13	5	11	73	16
Restauranter	-8	31	46	23	-4	18	68	14
Rejsebureauer	12	6	76	18	-8	24	60	16
<b>Transport</b>	<b>7</b>	<b>12</b>	<b>69</b>	<b>19</b>	<b>-1</b>	<b>13</b>	<b>75</b>	<b>12</b>
<b>Forretningservice</b>	<b>-15</b>	<b>23</b>	<b>69</b>	<b>8</b>	<b>3</b>	<b>11</b>	<b>75</b>	<b>14</b>
Udlejning	2	8	82	10	4	4	88	8
Edb-virksomhed	-14	20	74	6	-3	16	71	13
Forretningservice i øvrigt	-17	25	67	8	5	9	77	14

**Tabel 5. Faktisk forløb i perioden april-juni 2002 og forventninger til perioden juli-september 2002. Fordelt på brancher og størrelsesgrupper**

	Faktisk forløb i april-juni 2002 i forhold til januar-marts 2002				Forventet forløb i juli-september 2002 i forhold til april-juni 2002			
	Nettotal	Ringere	Omtrent uændret	Bedre	Nettotal	Ringere	Omtrent uændret	Bedre
	----- omsætning (pct.) -----							
<b>I alt</b>	<b>7</b>	<b>17</b>	<b>59</b>	<b>24</b>	<b>9</b>	<b>15</b>	<b>61</b>	<b>24</b>
10-19 ansatte	2	24	50	26	6	17	60	23
20-99 ansatte	9	18	55	27	10	16	58	26
100 og derover	5	15	65	20	9	13	65	22
<b>Turisme</b>	<b>9</b>	<b>23</b>	<b>45</b>	<b>32</b>	<b>16</b>	<b>15</b>	<b>54</b>	<b>31</b>
10-19 ansatte	-3	29	45	26	4	20	56	24
20-99 ansatte	9	24	43	33	20	16	48	36
100 og derover	20	15	50	35	19	9	63	28
<b>Transport</b>	<b>15</b>	<b>13</b>	<b>59</b>	<b>28</b>	<b>6</b>	<b>17</b>	<b>60</b>	<b>23</b>
10-19 ansatte	-1	23	55	22	0	19	62	19
20-99 ansatte	13	12	63	25	-2	19	64	17
100 og derover	25	10	55	35	20	12	56	32
<b>Forretningsservice</b>	<b>2</b>	<b>18</b>	<b>62</b>	<b>20</b>	<b>9</b>	<b>14</b>	<b>63</b>	<b>23</b>
10-19 ansatte	7	22	49	29	11	15	59	26
20-99 ansatte	9	18	55	27	13	15	57	28
100 og derover	-2	16	70	14	5	14	67	19
	----- beskæftigelse (pct.) -----							
<b>I alt</b>	<b>-8</b>	<b>20</b>	<b>68</b>	<b>12</b>	<b>1</b>	<b>12</b>	<b>75</b>	<b>13</b>
10-19 ansatte	-4	18	68	14	3	11	75	14
20-99 ansatte	0	16	68	16	0	15	70	15
100 og derover	-17	24	69	7	1	11	77	12
<b>Turisme</b>	<b>-4</b>	<b>21</b>	<b>62</b>	<b>17</b>	<b>0</b>	<b>15</b>	<b>70</b>	<b>15</b>
10-19 ansatte	-4	20	64	16	2	13	72	15
20-99 ansatte	5	14	67	19	2	17	64	19
100 og derover	-19	33	53	14	-7	15	77	8
<b>Transport</b>	<b>7</b>	<b>12</b>	<b>69</b>	<b>19</b>	<b>-1</b>	<b>13</b>	<b>75</b>	<b>12</b>
10-19 ansatte	-1	16	69	15	-3	11	81	8
20-99 ansatte	4	12	72	16	-4	15	74	11
100 og derover	14	11	64	25	5	11	73	16
<b>Forretningsservice</b>	<b>-15</b>	<b>23</b>	<b>69</b>	<b>8</b>	<b>3</b>	<b>11</b>	<b>75</b>	<b>14</b>
10-19 ansatte	-5	18	69	13	7	10	73	17
20-99 ansatte	-4	19	66	15	3	13	71	16
100 og derover	-24	26	72	2	0	11	78	11

**Tabel 6. Forventet og faktisk forløb for perioden april-juni 2002 i forhold til perioden januar-marts 2002**

	Turisme	Transport	Forretningsservice	I alt
	----- Nettotal (procent) -----			
<b>Forventet forløb (april-juni 2002)</b>				
Omsætning	43	26	28	29
Beskæftigelse	20	12	12	14
<b>Faktisk forløb (april-juni 2002)</b>				
Omsætning	9	15	2	7
Beskæftigelse	-4	7	-15	-8
<b>Forskel mellem forventet og faktisk forløb</b>				
Omsætning	-34	-11	-26	-22
Beskæftigelse	-24	-5	-27	-22

Bilag 1.

Spørgeskema for konjunkturbarometer for serviceerhverv juli 2002

DANMARKS  
STATISTIK



Bedes indsendt til Danmarks Statistik senest 4. juli 2002

Journal nr.

CVR-nr.

Hvis virksomheden har ændret adresse mv., eller hvis De har kommentarer til skemaet, kan De skrive dem i rubrikken bemærkninger nederst på siden.

## Konjunkturbarometer for serviceerhverv juli 2002

Ved besvarelsen bedes De se bort fra normale sæsonbestemte ændringer.

### Hvordan vurderer De det generelle forretningsklima ved udgangen af juni 2002

Det generelle forretningsklima .....  dårligt  tilfredsstillende  godt

### Hvordan vurderer De, at udviklingen i perioden april-juni 2002 har været for Deres virksomhed sammenlignet med perioden januar-marts 2002

Omsætning .....  ringere  omtrent uændret  bedre

Beskæftigelse ved udgangen af perioden .....  ringere  omtrent uændret  bedre

### Hvordan forventer De, at udviklingen vil være i perioden juli-september 2002 i Deres virksomhed sammenlignet med perioden april-juni 2002

Omsætning .....  ringere  omtrent uændret  bedre

Beskæftigelse ved udgangen af perioden .....  ringere  omtrent uændret  bedre

Bemærkninger:

---



---

Eventuel telefonisk henvendelse bedes rettet til

Navn

Dato

Telefonnummer

Lokalnummer

Underskrift samt eventuelt firmastempel

Sejrøgade 11  
2100 København Ø

Tlf. 39 17 39 17  
Fax 39 17 34 25

E-post [konj@dst.dk](mailto:konj@dst.dk)  
<http://www.dst.dk>

Mette K. Sørensen  
Direkte tlf. 39 17 33 62

SERVICEERHVERV 2002:40  
 Statistiske Efterretninger  
 ISSN (trykt udgave) 1399-0640  
 ISSN (elektronisk udgave) 1601-0965  
 www.dst.dk/efterretninger

Abonnement (internet) for 2002: 650,00 kr.  
 Abonnement (papir) for 2002: 865,00 kr.  
 Løssalg: 35,00 kr.  
 Ekspeditionsgebyr: 15 kr.  
 Salg hele døgnet: publsalg@dst.dk, tlf. 39 17 30 20 eller www.dst.dk  
 © Danmarks Statistik, Sejrøgade 11, 2100 København Ø.  
 Tryk: Danmarks Statistiks Trykkeri

## ilag 2. Oversigt over brancher, der indgår i konjunkturbarometer for serviceerhverv

<b>1. Turisme</b>	Hoteller og anden overnatning	551110	Hoteller med restauration	
		551120	Konferencecentre og kursusjendomme	
			551200	Hoteller uden restauration
			552100	Vandrehjem
			552200	Campingpladser
			552310	Feriecentre
			633010	Turistbureauer
			703130	Ferieboligudlejning
		Restaurationer	553010	Restauranter
	Rejsebureauer	633020	Rejsebureauer, turarrangerende	
633030		Rejsebureauer, billetudstedende		
<b>2. Transport</b>		602410	Vognmandsvirksomhed	
		602420	Flytteforretninger	
		634020	Speditørvirksomhed	
<b>3. Forretningsservice</b>	Udlejning	711000	Biludlejning	
		712110	Udlejning af containere	
		712190	Udlejning af lastbiler og andet materiel til landtransport	
		713200	Udlejning af entreprenørmateriel	
		713310	Udlejning edb-maskiner og edb-udstyr	
		713320	Udlejning af kontormaskiner	
		713400	Udlejning af maskiner og udstyr i øvrigt	
		714010	Udlejning af videobånd	
		714090	Udlejning af varer til personligt brug og til brug i husholdninger i øvrigt	
		Edb-virksomhed	721000	Konsulentvirksomhed vedr. hardware
	722000		Udvikling og konsulentbistand i forbindelse med software	
	723000		Databehandling	
	724000		Databaseværter og -formidlere	
	725000		Reparation og vedligeholdelse af kontormaskiner og edb-udstyr	
	726000		Anden virksomhed i forbindelse med databehandling	
	Forretnings-service		741100	Advokatvirksomhed
		741200	Revisions- og bogføringsvirksomhed	
		741300	Meningsmåling og markedsanalyse	
		742010	Rådgivende ingeniørvirksomhed i forbindelse med byggeri og anlægsarbejder	
		742020	Rådgivende ingeniørvirksomhed inden for produktions- og maskinteknik	
		742040	Arkitektvirksomhed	
		744010	Reklamebureauvirksomhed	
		745020	Vikarbureauer	
		745030	Rådgivning og medvirken ved personaleudvælgelse	
		748440	Kongres-, messe- og udstillingsaktiviteter	