

Konjunkturbarometer for serviceerhverv maj 2002

Serviceerhvervenes forventninger til de kommende tre måneder faldt fra 22 i april til 15 i maj. Det viser den sammensatte konjunkturindikator for serviceerhverv. Dermed er den opadgående trend, som startede i december 2001, vigende. Indikatoren ligger dog væsentligt højere end i maj 2001, hvor den var 6.

Resultaterne er baseret på en månedlig spørgeskemaundersøgelse blandt virksomheder inden for servicesektoren med ti eller flere ansatte. Virksomhederne er fordelt på hhv. turisme, transport og forretningsservice. Konjunkturbarometeret giver svar på centrale konjunkturmæssige forhold inden for serviceerhvervene. Konjunkturbarometeret omfatter dels et spørgsmål om vurderingen af det aktuelle forretningsklima, dels en vurdering af de faktiske forhold og forventningerne til den kommende periode med hensyn til omsætning og beskæftigelse.

1. Konjunkturbarometerets indhold

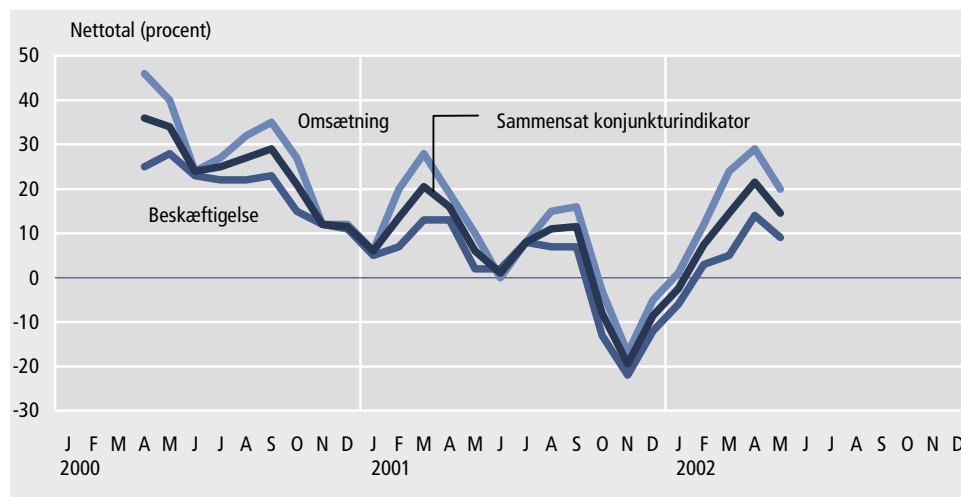
Artiklen beskriver virksomhedernes vurdering af det generelle forretningsklima, samt deres bedømmelse af hhv. omsætning og beskæftigelse i perioden februar-april 2002 og forventningerne til maj-juli 2002.

2. Sammensat konjunkturindikator

Den sammensatte konjunkturindikator er 15

Serviceerhvervenes forventninger til de kommende tre måneder faldt fra 22 i april til 15 i maj. Det viser den sammensatte konjunkturindikator for serviceerhverv. Dermed er den opadgående trend, som startede i december 2001, vigende. Indikatoren ligger dog væsentligt højere end i maj 2001, hvor den var 6.

Figur 1. Sammensat konjunkturindikator for serviceerhverv. April 2000-maj 2002



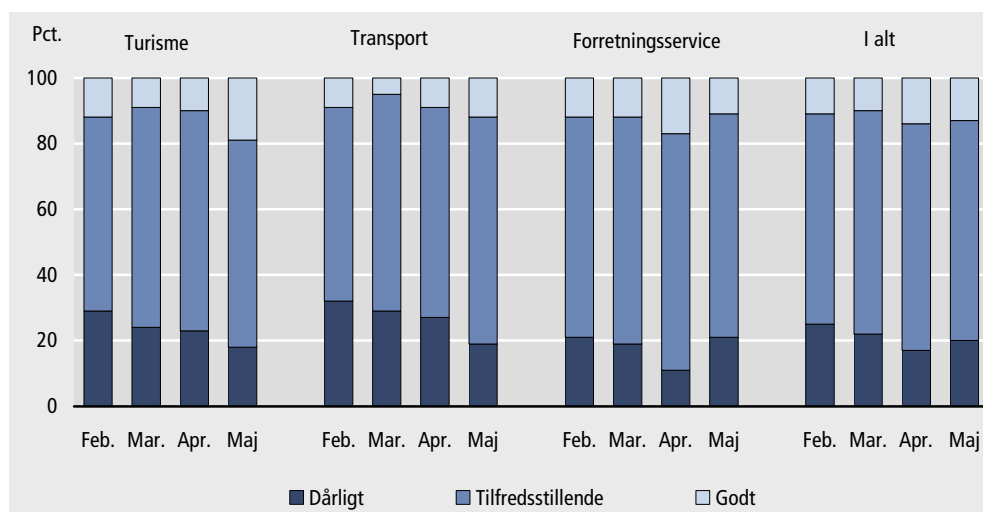
Indikatoren er en sammenvæjning af nettotalle for virksomhedernes forventninger til hhv. omsætning og beskæftigelse i perioden maj-juli 2002, hvor nettotallet for omsætning er 20 og for beskæftigelse 9.

3. Vurdering af det generelle forretningsklima

80 pct. er tilfredse med forretningsklimaet

Virksomhedernes vurdering af det generelle forretningsklima i maj viser, at 80 pct. af virksomhederne finder forretningsklimaet tilfredsstillende eller godt mod 83 pct. i april, jf. figur 2. 13 pct. finder forretningsklimaet godt, 67 pct. finder det tilfredsstillende, mens 20 pct. vurderer, at forretningsklimaet i maj er dårligt. På brancheniveau er andelen, der finder det generelle forretningsklima tilfredsstillende eller godt, hhv. 82 pct. inden for turisme, 81 pct. indenfor transport og 79 pct. inden for forretnings-service.

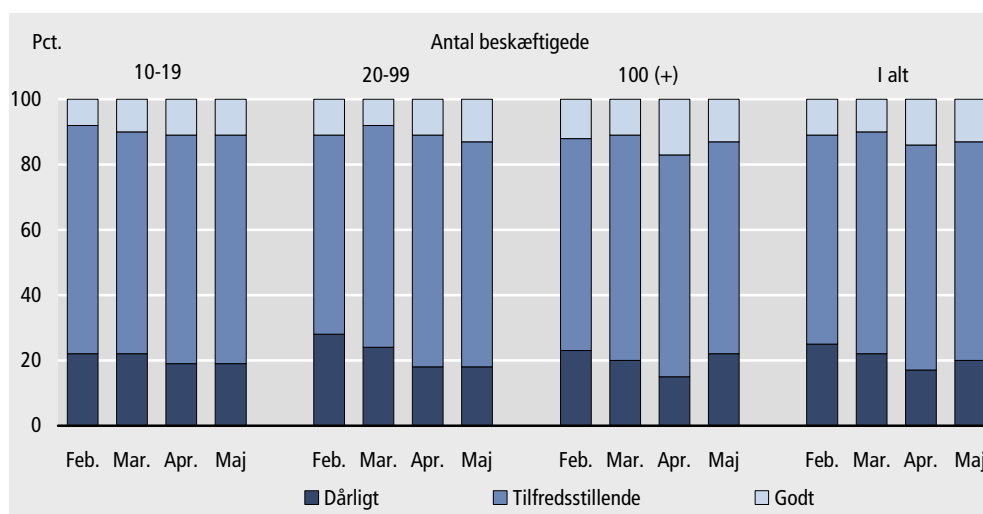
Figur 2. Virksomhedernes vurdering af det generelle forretningsklima i maj, fordelt på brancher



Ret ensartet vurdering af det generelle forretningsklima i alle størrelsesgrupper

Virksomhedens størrelse har kun i mindre grad indflydelse på vurderingen af det generelle forretningsklima, jf. figur 3. Blandt virksomheder med 10-19 ansatte vurderer 81 pct. at forretningsklimaet er tilfredsstillende eller godt. Blandt virksomheder med hhv. 20-99 ansatte og 100 eller flere ansatte er andelen hhv. 82 pct. og 78 pct.

Figur 3. Virksomhedernes vurdering af det generelle forretningsklima i maj, fordelt på størrelse



4. Forventninger til perioden maj-juli 2002

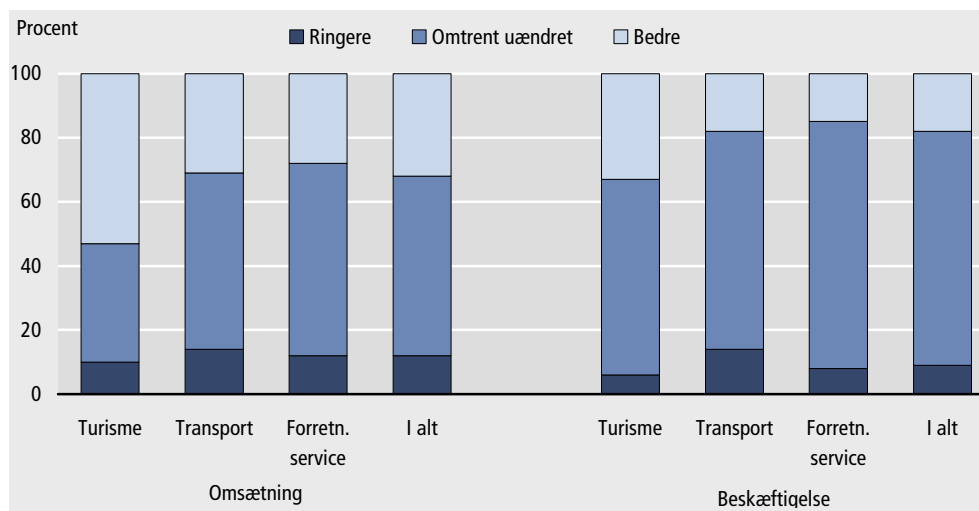
Forventninger om betydelig fremgang i omsætning ...

Samlet set forventer 20 pct. af serviceerhvervene stigende omsætning i perioden maj-juli. Tallet dækker over, at 32 pct. af virksomhederne forventer stigende omsætning, mens 12 pct. forventer en tilbagegang i omsætningen sammenlignet med den foregående periode (februar-april 2002), jf. figur 4.

... og nogen stigning i beskæftigelsen

På beskæftigessiden forventer 18 pct. en mere positiv udvikling og 9 pct. en tilbagegang i perioden maj-juli sammenlignet med februar-april 2002. Det svarer til, at 9 pct. netto forventer stigende beskæftigelse.

Figur 4. Virksomhedernes forventninger til omsætning og beskæftigelse i maj-juli 2002, i forhold til februar-april 2002, fordelt på brancher



5. Udviklingen i perioden februar-april 2002

Omsætning i februar-april 2002 noget bedre end foregående periode ...

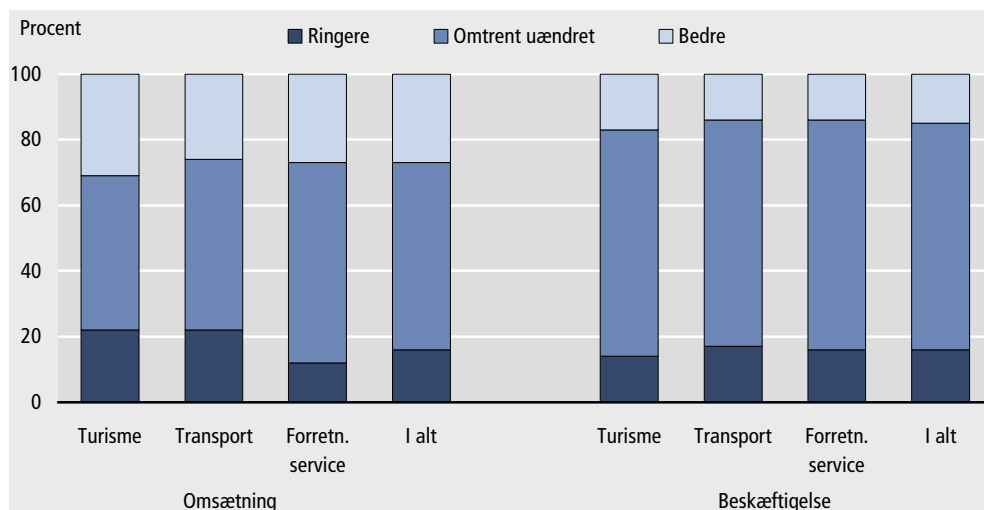
Omsætningen i perioden februar-april 2002 var bedre end i den foregående periode (november 2001-januar 2002), jf. figur 5. 27 pct. af virksomhederne vurderede, at omsætningen var bedre end den foregående periode, mens 16 pct. havde en tilbagegang i omsætningen. Nettotallet er dermed 11 pct. for omsætningen i februar-april 2002 i forhold til november 2001-januar 2002.

På brancheniveau var nettotallene hhv. 9 pct. inden for turisme, 4 pct. inden for transport, og 15 pct. inden for forretningsservice.

... mens beskæftigelsen var på næsten samme niveau

Beskæftigessituationen i perioden februar-april 2002 var på næsten samme niveau som i den foregående periode (november 2001-januar 2002), idet 15 pct. af virksomhederne rapporterede fremgang i beskæftigelsen, hvorimod 16 pct. havde en tilbagegang. Nettotallet er dermed -1 pct.

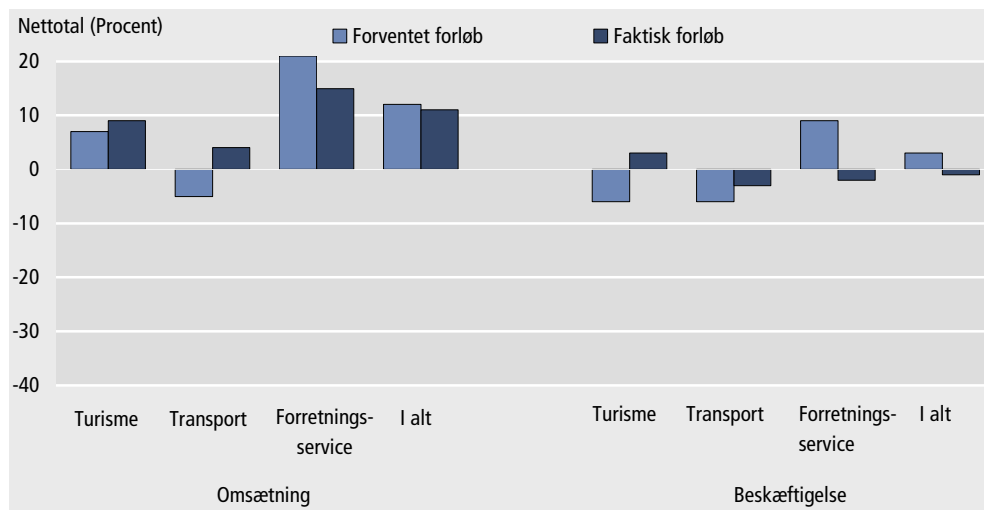
Figur 5. Virksomhedernes vurdering af omsætning og beskæftigelse i februar-april 2002, i forhold til november 2001-januar 2002, fordelt på brancher



Beskæftigelsen inden for turisme lidt bedre end i foregående periode

På brancheniveau har virksomhederne indenfor transport og forretningsservice en negativ bedømmelse af beskæftigelsen i perioden februar-april 2002 sammenholdt med den foregående periode (november 2001-januar 2002). Inden for transport var nettotallet således -3 pct., og inden for forretningsservice -2 pct. Inden for turisme vurderede virksomhederne, at beskæftigelsen var lidt bedre end i den foregående periode, illustreret af et nettotal på 3 pct.

Figur 6. Serviceerhvervenes forventede og faktiske forløb for februar-april 2002, i forhold til november 2001-januar 2002



Det faktiske resultat blev dårligere end forventet i forretningsservice

Sammenholdes forventningerne til perioden februar-april 2002, med vurderingen af det faktiske forløb, viser det, at udviklingen var lidt ringere end end ventet, især af beskæftigelsens vedkommende, jf. figur 6. På brancheniveau var det alene virksomhederne inden for forretningsservice, der havde forventet en mere positiv udvikling end tilfældet blev, og det var i særdeleshed beskæftigelsen, der blev ringere end forudset.

Oversigtstabel 1. Forventet og faktisk forløb for serviceerhverv fra perioden maj-juli 2000 til perioden februar-april 2002.

	Forventet forløb	Faktisk forløb	Forskel mellem forventet og faktisk forløb
	Nettotal (pct.)		
Omsætning			
April-juni 2000	46	32	-14
Maj-juli 2000	40	32	-8
Juni-august 2000	24	10	-14
Juli-september 2000	27	25	-2
August-oktober 2000	32	20	-12
September-november 2000	35	26	-9
Oktober-december 2000	27	32	5
November 2000-januar 2001	12	6	-6
December 2000-februar 2001	12	1	-11
Januar-marts 2001	6	0	-6
Februar-april 2001	20	15	-5
Marts-maj 2001	28	6	-22
April-juni 2001	19	21	2
Maj-juli 2001	10	9	-1
Juni-august 2001	0	-6	-6
Juli-september 2001	8	-7	-15
August-oktober 2001	15	-11	-26
September-november 2001	16	-2	-18
Oktober-december 2001	-3	5	8
November 2001-januar 2002	-17	-1	16
December 2001-februar 2002	-5	-3	2
Januar-marts 2002	1	8	7
Februar-april 2002	12	11	-1
	Nettotal (pct.)		
Beskæftigelse			
April-juni 2000	25	26	1
Maj-juli 2000	28	23	-5
Juni-august 2000	23	15	-8
Juli-september 2000	22	20	-2
August-oktober 2000	22	14	-8
September-november 2000	23	19	-4
Oktober-december 2000	15	20	5
November 2000-januar 2001	12	-1	-13
December 2000-februar 2001	11	0	-11
Januar-marts 2001	5	6	1
Februar-april 2001	7	8	1
Marts-maj 2001	13	9	-4
April-juni 2001	13	14	1
Maj-juli 2001	2	7	5
Juni-august 2001	2	1	-1
Juli-september 2001	8	-4	-12
August-oktober 2001	7	-13	-20
September-november 2001	7	-9	-16
Oktober-december 2001	-13	-4	9
November 2001-januar 2002	-22	-11	11
December 2001-februar 2002	-12	-12	0
Januar-marts 2002	-6	-2	4
Februar-april 2002	3	-1	-4

6. Metode

Kvalitative vurderinger

Konjunkturbarometret for serviceerhverv giver et hurtigt og aktuelt billede af forholdene inden for udvalgte dele af servicesektoren. Det omfatter en kvalitativ vurdering af såvel de faktiske forhold i de seneste måneder som forventningerne til de kommende måneder mht. omsætning og beskæftigelse, samt en bedømmelse af det

generelle forretningsklima. Metoden er nærmere beskrevet på Danmarks Statistiks hjemmeside, www.dst.dk/varedeklaration under emnegruppen Serviceerhverv. Konjunkturbarometret er en tendensundersøgelse, der giver svar på centrale konjunkturmæssige forhold, som er vanskelige at opgøre i traditionel statistik.

<i>Stikprøve</i>	Undersøgelsen er baseret på en stikprøve af virksomheder inden for udvalgte serviceerhverv, jf. bilag 1. Stikprøven er opdateret i januar 2002 og repræsenterer ca. 80 pct. af de beskæftigede inden for de udvalgte brancher. Stikprøven er stratificeret ud fra oplysninger om virksomhedernes branche og størrelse, målt i antallet af ansatte. Kun virksomheder med 10 eller flere ansatte i løbet af året er udtrukket. I alt indgår knapt 1.600 virksomheder i undersøgelsen.
<i>Typer af spørgsmål</i>	Spørgsmålene i undersøgelsen er udformet således, at de kan besvares umiddelbart af virksomhedens ledelse. Der indgår spørgsmål om såvel den faktiske udvikling i den seneste tremånedersperiode som forventningerne til den kommende tremånedersperiode. Desuden indgår et spørgsmål om den aktuelle vurdering af det generelle forretningsklima.
<i>Tidsreferencer</i>	Grundlaget for virksomhedernes vurdering af omsætning og beskæftigelse er en tremånedersperiode, mens vurderingen af det generelle forretningsklima vedrører udgangen af den foregående periode. Det betyder fx, at juni-barometret belyser omsætnings- og beskæftigelsesforventningerne for perioden juni-august, mens vurderingen af forretningsklimaet vedrører udgangen af maj måned.
<i>Sæsonkorrektion</i>	Sæsonkorrektion kan først foretages i 2003, når der foreligger data for en samlet treårig periode.
<i>Relativ fordeling</i>	Virksomhedernes svar tælles med en værdi, som svarer til antallet af ansatte. Antal ansatte er beregnet som et gennemsnit af de fire seneste kvartaler. De sammenvejede tal offentliggøres i form af relative tal, fx 47 pct. bedre, 42 pct. omtrent uændret, og 11 pct. ringere for virksomhedernes vurdering af omsætningen i den kommende periode, sammenholdt med den netop forløbne periode. Dvs., at virksomheder, der repræsenterer 47 pct. af de ansatte har svaret, at de forventer en bedre omsætning, 42 pct. har vurderet at den vil blive omtrent uændret, og 11 pct. forventer, at den bliver ringere i den kommende periode.
<i>Nettotal</i>	Nettotal beregnes som forskellen mellem procenttallene for "bedre" og "ringere", og må fortolkes som tendensen i udviklingen. Nettotallet siger således intet om størrelsen af væksten eller tilbagegangen. Et nettotal på fx +36 pct. for omsætningen er således ikke udtryk for en forventet vækstrate på 36 pct. Tallet er derimod udtryk for, at der forventes fremgang i omsætningen (netto) i virksomheder, der repræsenterer 36 pct. af de ansatte.

7. Offentliggørelse

7 branchegrupper Konjunkturbarometret offentliggøres for 7 branchegrupper, som gør det muligt at følge udviklingen inden for dansk serviceerhvervs mest betydende brancher. Desuden offentliggøres konjunkturbarometret fordelt på kombinationen af de 3 hovedområder: Turisme, Transport og Forretningservice og 3 størrelsesgrupper: 10-19 fuldtidsansatte, 20-99 fuldtidsansatte og 100 eller flere fuldtidsansatte.

Konjunkturbarometrets resultater offentliggøres i følgende publikationer:

<i>Nyt</i>	<i>Nyt fra Danmarks Statistik</i> ved udgangen af hver måned.
<i>Serviceerhverv</i>	<i>Serviceerhverv</i> (Statistiske Efterretninger, indeværende serie), normalt indenfor en uge efter offentliggørelsen i <i>Nyt fra Danmarks Statistik</i> .

<i>Databanker</i>	Resultaterne af konjunkturbarometret offentliggøres også i Danmarks Statistikbank www.statistikbanken.dk
<i>Servicemuligheder</i>	Der er mulighed for at foretage særkørsler på det indsamlede materiale.

8. Tabeloversigt

Artiklen indeholder følgende tabeller:

Tabel 1	Sammensat konjunkturindikator for serviceerhverv. April 2000-maj 2002
Tabel 2	Vurdering af det generelle forretningsklima, maj 2002. Fordelt på brancher.
Tabel 3	Vurdering af det generelle forretningsklima, maj 2002. Fordelt på brancher og størrelsesgrupper.
Tabel 4	Faktisk forløb i perioden februar-april 2002 og forventninger til perioden maj-juli 2002. Fordelt på brancher.
Tabel 5	Faktisk forløb i perioden februar-april 2002 og forventninger til perioden maj-juli 2002. Fordelt på brancher og størrelsesgrupper.
Tabel 6	Forventet og faktisk forløb for perioden februar-april 2002 i forhold til perioden november 2001-januar 2002.
Bilag 1	Spørgeskema for konjunkturbarometer for serviceerhverv maj 2002.
Bilag 2	Oversigt over brancher, der indgår i konjunkturbarometer for serviceerhverv.

Henvendelse Mette K. Sørensen, tlf. 39 17 33 62, mks@dst.dk
Helle Månsson, tlf. 39 17 31 13, hej@dst.dk

En tilsvarende opgørelse for april er offentliggjort i indeværende serie 2002:26.

Tabel 1.

Sammensat konjunkturindikator for serviceerhverv. April 2000-maj 2002

		Omsætning	Beskæftigelse	Sammensat konjunkturindikator
		Nettotal (pct.)		
2000	April	46	25	36
	Maj	40	28	34
	Juni	24	23	24
	Juli	27	22	25
	August	32	22	27
	September	35	23	29
	Oktober	27	15	21
	November	12	12	12
	December	12	11	12
2001	Januar	6	5	6
	Februar	20	7	14
	Marts	28	13	21
	April	19	13	16
	Maj	10	2	6
	Juni	0	2	1
	Juli	8	8	8
	August	15	7	11
	September	16	7	12
	Oktober	-3	-13	-8
	November	-17	-22	-20
	December	-5	-12	-9
2002	Januar	1	-6	-3
	Februar	12	3	8
	Marts	24	5	15
	April	29	14	22
	Maj	20	9	15

Tabel 2.

Vurdering af det generelle forretningsklima, maj 2002.
Fordelt på brancher

	Nettotal	Dårligt	Tilfredsstillende	Godt
	pct.			
I alt	-7	20	67	13
Turisme	1	18	63	19
Hoteller/ overnatning	-8	25	58	17
Restauranter	15	7	71	22
Rejsebureauer	7	14	65	21
Transport	-7	19	69	12
Forretningservice	-10	21	68	11
Udlejning	-8	30	48	22
Edb-virksomhed	-35	40	55	5
Forretningservice i øvrigt	5	9	77	14

Tabel 3.

**Vurdering af det generelle forretningsklima, maj 2002.
Fordelt på brancher og størrelsesgrupper**

	Nettotal	Dårligt	Tilfredsstillende	Godt
	pct.			
I alt	-7	20	67	13
10-19 ansatte	-8	19	70	11
20-99 ansatte	-5	18	69	13
100 og derover	-9	22	65	13
Turisme	1	18	63	19
10-19 ansatte	0	14	72	14
20-99 ansatte	6	12	70	18
100 og derover	-9	33	43	24
Transport	-7	19	69	12
10-19 ansatte	-18	23	72	5
20-99 ansatte	-15	22	71	7
100 og derover	10	13	64	23
Forretningsservice	-10	21	68	11
10-19 ansatte	-5	18	69	13
20-99 ansatte	-4	18	68	14
100 og derover	-13	22	69	9

Tabel 4.

**Faktisk forløb i perioden februar-april 2002 og forventninger til perioden
maj-juli 2002. Fordelt på brancher**

	Faktisk forløb i februar-april 2002 i forhold til november 2001-januar 2002				Forventet forløb i maj-juli 2002 i forhold til februar-april 2002			
	Nettotal	Ringere	Omtrent uændret	Bedre	Nettotal	Ringere	Omtrent uændret	Bedre
	omsætning (pct.)							
I alt	11	16	57	27	20	12	56	32
Turisme	9	22	47	31	43	10	37	53
Hoteller/ overnatning	4	23	50	27	41	10	39	51
Restauranter	6	23	48	29	48	13	26	61
Rejsebureauer	25	19	37	44	41	7	45	48
Transport	4	22	52	26	17	14	55	31
Forretningsservice	15	12	61	27	16	12	60	28
Udlejning	-6	39	28	33	43	8	41	51
Edb-virksomhed	1	15	69	16	26	9	56	35
Forretningsservice i øvrigt	23	9	59	32	8	14	64	22
	beskæftigelse (pct.)							
I alt	-1	16	69	15	9	9	73	18
Turisme	3	14	69	17	27	6	61	33
Hoteller/ overnatning	-1	14	73	13	28	3	66	31
Restauranter	9	9	73	18	33	13	41	46
Rejsebureauer	10	19	52	29	19	2	77	21
Transport	-3	17	69	14	4	14	68	18
Forretningsservice	-2	16	70	14	7	8	77	15
Udlejning	-5	16	73	11	19	7	67	26
Edb-virksomhed	-8	17	74	9	2	10	78	12
Forretningsservice i øvrigt	2	15	68	17	7	8	77	15

Tabel 5. Faktisk forløb i perioden februar-april 2002 og forventninger til perioden maj-juli 2002. Fordelt på brancher og størrelsesgrupper

	Faktisk forløb i februar-april 2002 i forhold til november 2001-januar 2002				Forventet forløb i maj-juli 2002 i forhold til februar-april 2002			
	Nettotal	Ringere	Omtrent uændret	Bedre	Nettotal	Ringere	Omtrent uændret	Bedre
	----- omsætning (pct.) -----							
I alt	11	16	57	27	20	12	56	32
10-19 ansatte	6	20	54	26	25	12	51	37
20-99 ansatte	6	21	52	27	24	12	52	36
100 og derover	16	11	62	27	15	13	59	28
Turisme	9	22	47	31	43	10	37	53
10-19 ansatte	21	12	55	33	49	7	37	56
20-99 ansatte	8	26	40	34	33	18	31	51
100 og derover	-4	25	54	21	56	0	44	56
Transport	4	22	52	26	17	14	55	31
10-19 ansatte	-18	31	56	13	21	13	53	34
20-99 ansatte	0	24	52	24	17	12	59	29
100 og derover	21	15	49	36	13	19	49	32
Forretningsservice	15	12	61	27	16	12	60	28
10-19 ansatte	12	18	52	30	18	13	56	31
20-99 ansatte	11	16	57	27	25	9	57	34
100 og derover	18	8	66	26	11	13	63	24
	----- beskæftigelse (pct.) -----							
I alt	-1	16	69	15	9	9	73	18
10-19 ansatte	0	15	70	15	15	7	71	22
20-99 ansatte	0	18	64	18	12	11	66	23
100 og derover	-2	14	74	12	4	9	78	13
Turisme	3	14	69	17	27	6	61	33
10-19 ansatte	12	8	72	20	35	4	57	39
20-99 ansatte	0	17	66	17	20	10	60	30
100 og derover	4	13	70	17	34	0	66	34
Transport	-3	17	69	14	4	14	68	18
10-19 ansatte	-7	18	71	11	8	10	72	18
20-99 ansatte	-1	20	61	19	11	12	65	23
100 og derover	-3	13	77	10	-7	19	69	12
Forretningsservice	-2	16	70	14	7	8	77	15
10-19 ansatte	-1	17	67	16	10	7	76	17
20-99 ansatte	1	17	65	18	10	11	68	21
100 og derover	-4	15	74	11	3	7	83	10

Tabel 6. Forventet og faktisk forløb for perioden februar-april 2002 i forhold til perioden november 2001-januar 2002

	Turisme	Transport	Forretningsservice	I alt
	----- Nettotal (procent) -----			
Forventet forløb (februar-april 2002)				
Omsætning	7	-5	21	12
Beskæftigelse	-6	-6	9	3
Faktisk forløb (februar-april 2002)				
Omsætning	9	4	15	11
Beskæftigelse	3	-3	-2	-1
Forskel mellem forventet og faktisk forløb				
Omsætning	2	9	-6	-1
Beskæftigelse	9	3	-11	-4

Bilag 1.

Spørgeskema for konjunkturbarometer for serviceerhverv maj 2002

DANMARKS
STATISTIK

Bedes indsendt til Danmarks Statistik senest **3. maj 2002**

Journal nr.

CVR-nr.

Hvis virksomheden har ændret adresse mv., eller hvis De har kommentarer til skemaet, kan De skrive dem i rubrikken bemærkninger nederst på siden.

Konjunkturbarometer for serviceerhverv maj 2002

Ved besvarelsen bedes De se bort fra normale sæsonbestemte ændringer.

Hvordan vurderer De det generelle forretningsklima ved udgangen af april 2002

Det generelle forretningsklima dårligt tilfredsstillende godt

Hvordan vurderer De, at udviklingen i perioden februar-april 2002 har været for Deres virksomhed sammenlignet med perioden november 2001-januar 2002

Omsætning ringere omtrent uændret bedre

Beskæftigelse ved udgangen af perioden ringere omtrent uændret bedre

Hvordan forventer De, at udviklingen vil være i perioden maj-juli 2002 i Deres virksomhed sammenlignet med perioden februar-april 2002

Omsætning ringere omtrent uændret bedre

Beskæftigelse ved udgangen af perioden ringere omtrent uændret bedre

Bemærkninger:

Eventuel telefonisk henvendelse bedes rettet til

Navn

Dato

Telefonnummer

Lokalnummer

Underskrift samt eventuelt firmastempel

Sejrøgade 11
2100 København Ø

Tlf. 39 17 39 17
Fax 39 17 34 25

E-post konj@dst.dk
<http://www.dst.dk>

Mette K. Sørensen
Direkte tlf. 39 17 33 62

SERVICEERHVERV 2002:30
 Statistiske Efterretninger
 ISSN (trykt udgave) 1399-0640
 ISSN (elektronisk udgave) 1601-0965
 www.dst.dk/efterretninger

Abonnement (internet) for 2002: 650,00 kr.
 Abonnement (papir) for 2002: 865,00 kr.
 Løssalg: 35,00 kr.
 Ekspeditionsgebyr: 15 kr.
 Salg hele døgnet: publsalg@dst.dk, tlf. 39 17 30 20 eller www.dst.dk
 © Danmarks Statistik, Sejrøgade 11, 2100 København Ø.
 Tryk: Danmarks Statistiks Trykkeri

Bilag 2. Oversigt over brancher, der indgår i konjunkturbarometer for serviceerhverv

1. Turisme	Hoteller og anden overnatning	551110	Hoteller med restauration
		551120	Konferencecentre og kursusjendomme
		551200	Hoteller uden restauration
		552100	Vandrehjem
		552200	Campingpladser
		552310	Feriecentre
		633010	Turistbureauer
		703130	Ferieboligudlejning
	Restaurationer	553010	Restauranter
	Rejsebureauer	633020	Rejsebureauer, turarrangerende
	633030	Rejsebureauer, billetudstedende	
2. Transport		602410	Vognmandsvirksomhed
		602420	Flytteforretninger
		634020	Speditørvirksomhed
3. Forretningsservice	Udlejning	711000	Biludlejning
		712110	Udlejning af containere
		712190	Udlejning af lastbiler og andet materiel til landtransport
		713200	Udlejning af entreprenørmateriel
		713310	Udlejning edb-maskiner og edb-udstyr
		713320	Udlejning af kontormaskiner
		713400	Udlejning af maskiner og udstyr i øvrigt
		714010	Udlejning af videobånd
		714090	Udlejning af varer til personligt brug og til brug i husholdninger i øvrigt
	Edb-virksomhed	721000	Konsulentvirksomhed vedr. hardware
		722000	Udvikling og konsulentbistand i forbindelse med software
		723000	Databehandling
		724000	Databaseværter og -formidlere
		725000	Reparation og vedligeholdelse af kontormaskiner og edb-udstyr
		726000	Anden virksomhed i forbindelse med databehandling
	Forretnings-service	741100	Advokatvirksomhed
		741200	Revisions- og bogføringsvirksomhed
		741300	Meningsmåling og markedsanalyse
		742010	Rådgivende ingeniørvirksomhed i forbindelse med byggeri og anlægsarbejder
		742020	Rådgivende ingeniørvirksomhed inden for produktions- og maskinteknik
		742040	Arkitektvirksomhed
		744010	Reklamebureauvirksomhed
745020		Vikarbureauer	
745030	Rådgivning og medvirken ved personaleudvælgelse		
748440	Kongres-, messe- og udstillingsaktiviteter		