

Konjunkturbarometer for serviceerhverv februar 2002

Serviceerhvervenes forventninger til de kommende tre måneder steg fra -3 i januar til 8 i februar. Det viser den sammensatte konjunkturindikator for serviceerhverv. Konjunkturindikatoren er lidt lavere end i februar 2001, hvor den var 14, men er positiv for første gang siden september 2001.

Resultaterne er baseret på en månedlig spørgeskemaundersøgelse blandt virksomheder inden for servicesektoren med ti eller flere ansatte. Virksomhederne er fordelt på hhv. turisme, transport og forretningsservice. Konjunkturbarometeret giver svar på centrale konjunkturmæssige forhold inden for serviceerhvervene. Konjunkturbarometeret omfatter dels et spørgsmål om vurderingen af det aktuelle forretningsklima, dels en vurdering af de faktiske forhold og forventningerne til den kommende periode med hensyn til omsætning og beskæftigelse.

1. Konjunkturbarometrets indhold

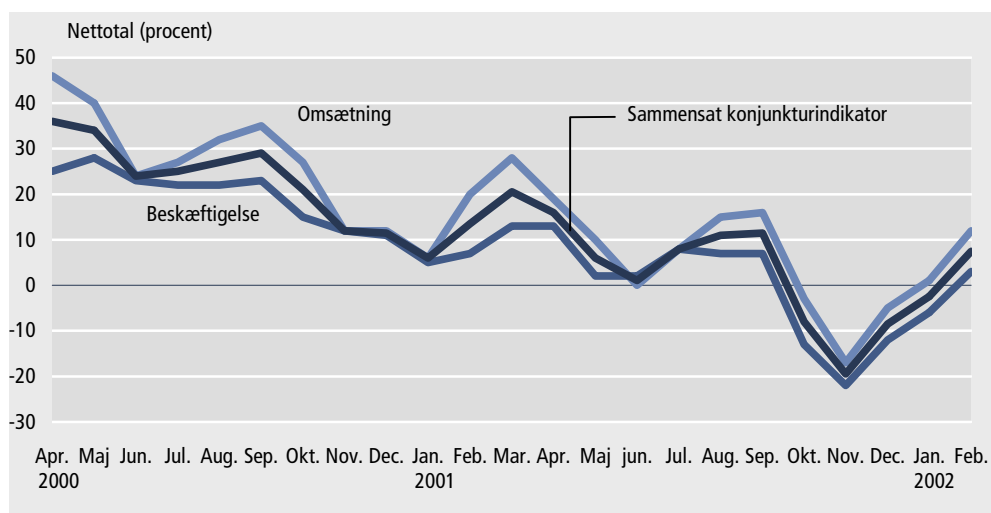
Artiklen beskriver virksomhedernes vurdering af det generelle forretningsklima, samt deres bedømmelse af hhv. omsætning og beskæftigelse i perioden november 2001-januar 2002 og forventningerne til februar-april 2002.

2. Sammensat konjunkturindikator

Den sammensatte konjunkturindikator er 8

Serviceerhvervenes forventninger til de kommende tre måneder steg fra -3 i januar til 8 i februar. Det viser den sammensatte konjunkturindikator for serviceerhverv. Konjunkturindikatoren er lidt lavere end i februar 2001, hvor den var 14, men er positiv for første gang siden september 2001.

Figur 1. Sammensat konjunkturindikator for serviceerhverv. April 2000-februar 2002



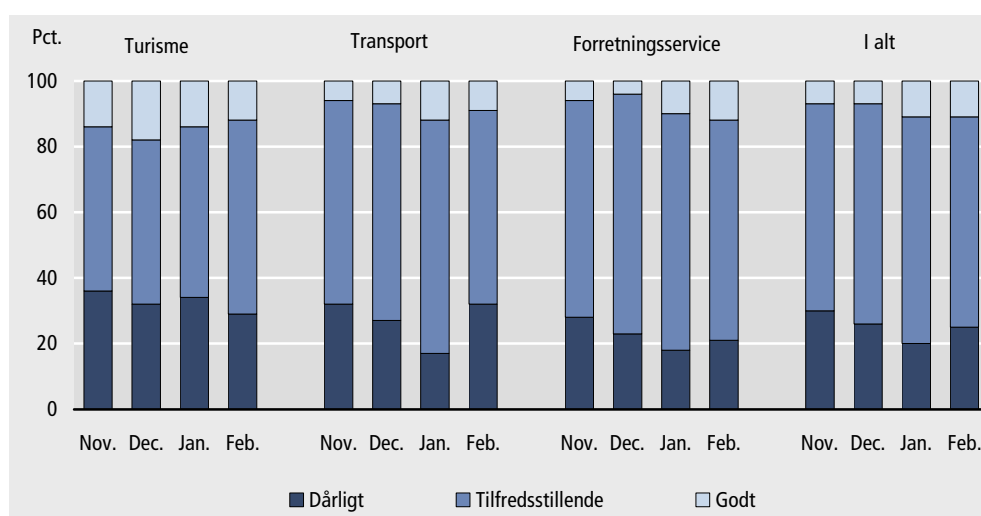
Indikatoren er en sammenvæjning af nettotalle for virksomhedernes forventninger til hhv. omsætning og beskæftigelse i perioden februar-april 2002, hvor nettotallet for omsætning er 12 og for beskæftigelse 3.

3. Vurdering af det generelle forretningsklima

75 pct. er tilfredse med forretningsklimaet

Virksomhedernes vurdering af det generelle forretningsklima i februar viser, at 75 pct. af virksomhederne finder forretningsklimaet tilfredsstillende eller godt mod 80 pct. i januar, jf. figur 2. 11 pct. finder forretningsklimaet godt, 64 pct. finder det tilfredsstillende, mens 25 pct. vurderer, at forretningsklimaet i februar er dårligt. Nettotallet er dermed negativt med -14 pct. For turisme er nettotallet -17 pct., for transport -23 pct., og for forretningsservice -9 pct. Andelen, der finder det generelle forretningsklima tilfredsstillende eller godt er hhv. 71 pct. inden for turisme, 68 pct. inden for transport og 79 pct. inden for forretningsservice.

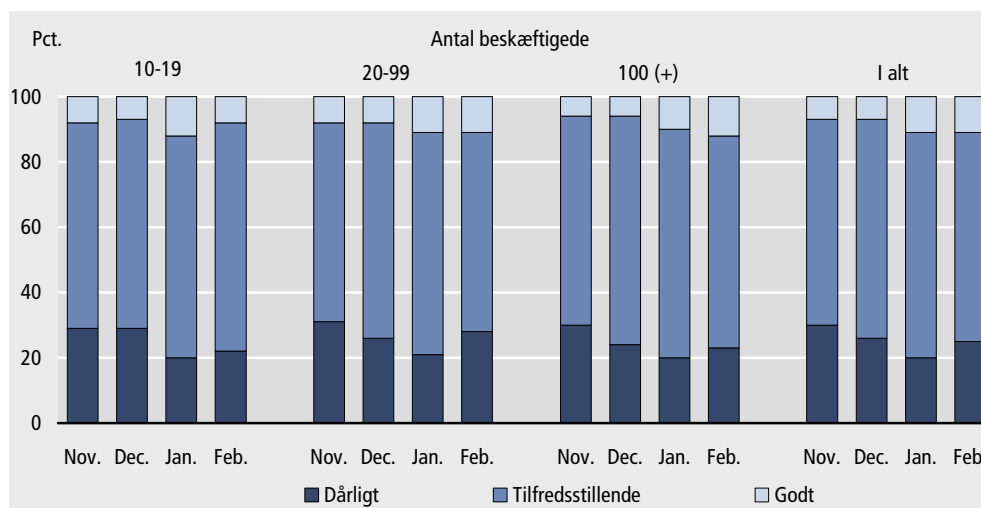
Figur 2. Virksomhedernes vurdering af det generelle forretningsklima i februar, fordelt på brancher



Ret ensartet vurdering af det generelle forretningsklima i alle størrelsesgrupper

Virksomhedens størrelse har kun i mindre grad indflydelse på vurderingen af det generelle forretningsklima, jf. figur 3. Blandt virksomheder med 10-19 ansatte vurderer 78 pct. at forretningsklimaet er tilfredsstillende eller godt. Blandt virksomheder med hhv. 20-99 ansatte og 100 eller flere ansatte er andelen hhv. 72 pct. og 77 pct.

Figur 3. Virksomhedernes vurdering af det generelle forretningsklima i februar, fordelt på størrelse



4. Forventninger til perioden februar-april 2002

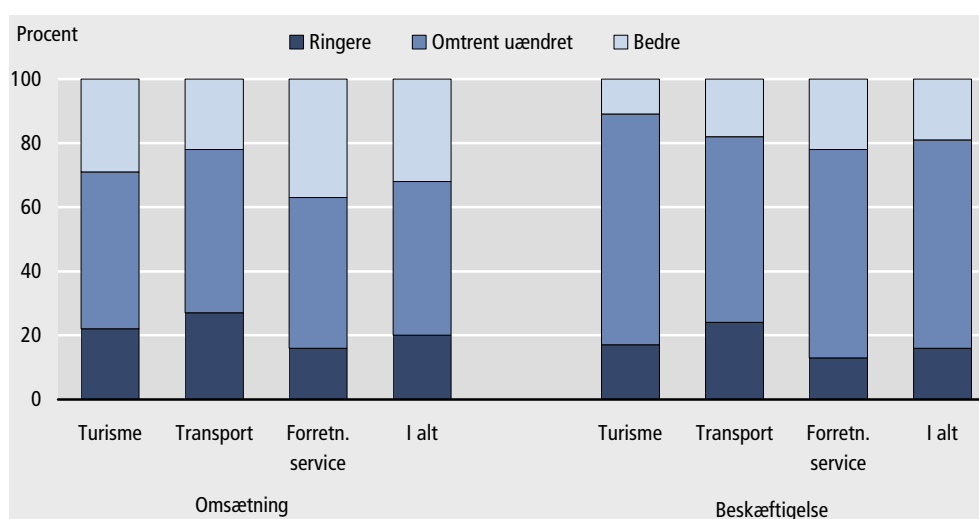
Forventninger til stigende omsætning ...

Netto forventer 12 pct. stigende omsætning i februar-april. Omsætningen ventes at stige i virksomheder, der repræsenterer 32 pct. af de ansatte i serviceerhvervene, mens 20 pct. forventer en tilbagegang i omsætningen sammenlignet med den foregående periode (november 2001-januar 2002), jf. figur 1. Kun inden for transport er der negative forventninger med et nettotal på -5 pct. For forretningsservice og turisme er nettotalene derimod positive (hhv. 21 pct. og 7 pct.).

... mens der ventes behersket fremgang i beskæftigelsen

På beskæftigessiden forventes en mere positiv udvikling i perioden februar-april sammenlignet med november 2001-januar 2002, idet 3 pct. netto forventer stigende beskæftigelse. På brancheniveau er det dog kun forretningsservice, der har positive forventninger til den kommende periode med et nettotal på 9 pct. For både turisme og transport er nettotallet -6 pct.

Figur 4. Virksomhedernes forventninger til omsætning og beskæftigelse i februar-april 2002, i forhold til november 2001-januar 2002, fordelt på brancher



5. Udviklingen i perioden november 2001-januar 2002

Omsætningen i november 2001-januar 2002 var på niveau med foregående periode ...

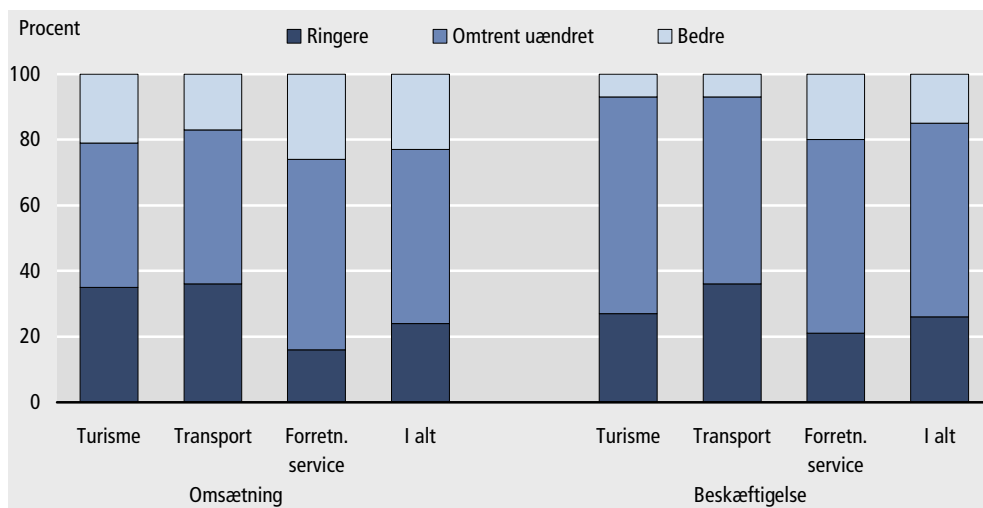
Omsætningen i perioden november 2001-januar 2002 var på samme niveau som i den foregående periode (august-oktober), jf. figur 5. 23 pct. af virksomhederne vurderede, at omsætningen var bedre end den foregående periode, mens 24 pct. havde en tilbagegang i omsætningen. Nettotallet er dermed -1 pct. for omsætningen i november 2001-januar 2002 i forhold til august-oktober 2001.

På brancheniveau var nettotalene hhv. -14 pct. inden for turisme, -19 pct. inden for transport, og 10 pct. inden for forretningsservice, der som den eneste branche havde et positivt nettotal.

... mens beskæftigelsen var ringere

Beskæftigessituationen i perioden november 2001-januar 2002 var dårligere end den foregående periode (august-oktober), idet 15 pct. af virksomhederne rapporterede fremgang i beskæftigelsen, hvorimod 26 pct. havde en tilbagegang. Nettotallet er dermed -11 pct.

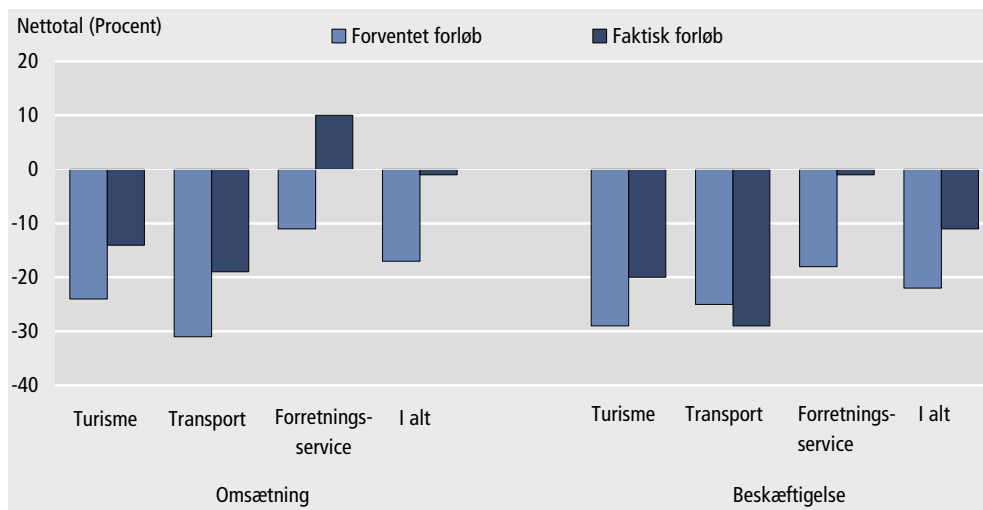
Figur 5. Virksomhedernes vurdering af omsætning og beskæftigelse i november 2001-januar 2002, i forhold til august-oktober 2001, fordelt på brancher



Turisme og transport har haft ringere beskæftigelse end forventet

På brancheniveau har virksomhederne indenfor turisme og transport en negativ bedømmelse af beskæftigelsen i perioden november 2001-januar 2002 sammenholdt med den foregående periode (august-oktober). Inden for turisme var nettotallet således -20 pct., og inden for transport -29 pct. Forretningsservice vurderede, at beskæftigelsesudvikling var nogenlunde uændret sammenholdt med den foregående periode, illustreret af et nettotal på -1 pct.

Figur 6. Serviceerhvervenes forventede og faktiske forløb for november 2001-januar 2002, i forhold til august-oktober 2001



Det faktiske resultat for omsætning og beskæftigelse har været bedre end forventet

Sammenholdes virksomhedernes forventninger ved udgangen af oktober til perioden november 2001-januar 2002, med den vurdering af det faktiske forløb, som virksomhederne har indberettet i slutningen af januar 2002, viser dette, at omsætningsudviklingen har været bedre væsentligt end forventet, især inden for forretningsservice, jf. figur 6. Også beskæftigelsesudviklingen har været bedre end ventet - kun transportbranchen oplevede en lidt ringere beskæftigelse end ventet, jf. oversigtstabel 6.

Oversigtstabel 1. Forventet og faktisk forløb for serviceerhverv fra perioden april-juni 2000 til perioden november 2001-januar 2002.

	Forventet forløb	Faktisk forløb	Forskel mellem forventet og faktisk forløb
	Nettotal (pct.)		
Omsætning			
April-juni 2000	46	32	-14
Maj-juli 2000	40	32	-8
Juni-august 2000	24	10	-14
Juli-september 2000	27	25	-2
August-oktober 2000	32	20	-12
September-november 2000	35	26	-9
Oktober-december 2000	27	32	5
November 2000-januar 2001	12	6	-6
December 2000-februar 2001	12	1	-11
Januar-marts 2001	6	0	-6
Februar-april 2001	20	15	-5
Marts-maj 2001	28	6	-22
April-juni 2001	19	21	2
Maj-juli 2001	10	9	-1
Juni-august 2001	0	-6	-6
Juli-september 2001	8	-7	-15
August-oktober 2001	15	-11	-26
September-november 2001	16	-2	-18
Oktober-december 2001	-3	5	8
November 2001-januar 2002	-17	-1	16
		Nettotal (pct.)	
Beskæftigelse			
April-juni 2000	25	26	1
Maj-juli 2000	28	23	-5
Juni-august 2000	23	15	-8
Juli-september 2000	22	20	-2
August-oktober 2000	22	14	-8
September-november 2000	23	19	-4
Oktober-december 2000	15	20	5
November 2000-januar 2001	12	-1	-13
December 2000-februar 2001	11	0	-11
Januar-marts 2001	5	6	1
Februar-april 2001	7	8	1
Marts-maj 2001	13	9	-4
April-juni 2001	13	14	1
Maj-juli 2001	2	7	5
Juni-august 2001	2	1	-1
Juli-september 2001	8	-4	-12
August-oktober 2001	7	-13	-20
September-november 2001	7	-9	-16
Oktober-december 2001	-13	-4	9
November 2001-januar 2002	-22	-11	11

6. Metode

Kvalitative vurderinger

Konjunkturbarometret for serviceerhverv giver et hurtigt og aktuelt billede af forholdene inden for udvalgte dele af servicesektoren. Det omfatter en kvalitativ vurdering af såvel de faktiske forhold i de seneste måneder som forventningerne til de kommende måneder mht. omsætning og beskæftigelse, samt en bedømmelse af det generelle forretningsklima. Metoden er nærmere beskrevet på Danmarks Statistiks hjemmeside, www.dst.dk/varedeklaration under emnegruppen Serviceerhverv.

Konjunkturbarometret er en tendensundersøgelse, der giver svar på centrale konjunkturmæssige forhold, som er vanskelige at opgøre i traditionel statistik.

<i>Stikprøve</i>	Undersøgelsen er baseret på en stikprøve af virksomheder inden for udvalgte serviceerhverv, jf. bilag 1. Stikprøven er opdateret i januar 2002 og repræsenterer ca. 80 pct. af de beskæftigede inden for de udvalgte brancher. Stikprøven er stratificeret ud fra oplysninger om virksomhedernes branche og størrelse, målt i antallet af ansatte. Kun virksomheder med 10 eller flere ansatte i løbet af året er udtrukket. I alt indgår knapt 1.600 virksomheder i undersøgelsen.
<i>Typer af spørgsmål</i>	Spørgsmålene i undersøgelsen er udformet således, at de kan besvares umiddelbart af virksomhedens ledelse. Der indgår spørgsmål om såvel den faktiske udvikling i den seneste tremånedersperiode som forventningerne til den kommende tremånedersperiode. Desuden indgår et spørgsmål om den aktuelle vurdering af det generelle forretningsklima.
<i>Tidsreferencer</i>	Grundlaget for virksomhedernes vurdering af omsætning og beskæftigelse er en tremånedersperiode, mens vurderingen af det generelle forretningsklima vedrører udgangen af den foregående periode. Det betyder fx, at juni-barometret belyser omsætnings- og beskæftigelsesforventningerne for perioden juni-august, mens vurderingen af forretningsklimaet vedrører udgangen af maj måned.
<i>Sæsonkorrektion</i>	Sæsonkorrektion kan først foretages i 2003, når der foreligger data for en samlet tre-årig periode.
<i>Relativ fordeling</i>	Virksomhedernes svar tælles med en værdi, som svarer til antallet af ansatte. Antal ansatte er beregnet som et gennemsnit af de fire seneste kvartaler. De sammenvejede tal offentliggøres i form af relative tal, fx 47 pct. bedre, 42 pct. omtrent uændret, og 11 pct. ringere for virksomhedernes vurdering af omsætningen i den kommende periode, sammenholdt med den netop forløbne periode. Dvs., at virksomheder, der repræsenterer 47 pct. af de ansatte har svaret, at de forventer en bedre omsætning, 42 pct. har vurderet at den vil blive omtrent uændret, og 11 pct. forventer, at den bliver ringere i den kommende periode.
<i>Nettotal</i>	Nettotal beregnes som forskellen mellem procenttallene for "bedre" og "ringere", og må fortolkes som tendensen i udviklingen. Nettotallet siger således intet om størrelsen af væksten eller tilbagegangen. Et nettotal på fx +36 pct. for omsætningen er således ikke udtryk for en forventet vækstrate på 36 pct. Tallet er derimod udtryk for, at der forventes fremgang i omsætningen (netto) i virksomheder, der repræsenterer 36 pct. af de ansatte.

7. Offentliggørelse

<i>7 branchegrupper</i>	Konjunkturbarometret offentliggøres for 7 branchegrupper, som gør det muligt at følge udviklingen inden for dansk serviceerhvervs mest betydende brancher. Desuden offentliggøres konjunkturbarometret fordelt på kombinationen af de 3 hovedområder: Turisme, Transport og Forretningsservice og 3 størrelsesgrupper: 10-19 fuldtidsansatte, 20-99 fuldtidsansatte og 100 eller flere fuldtidsansatte. Konjunkturbarometrets resultater offentliggøres i følgende publikationer:
<i>Nyt</i>	<i>Nyt fra Danmarks Statistik</i> ved udgangen af hver måned.
<i>Serviceerhverv</i>	<i>Serviceerhverv</i> (Statistiske Efterretninger, indeværende serie), normalt indenfor en uge efter offentliggørelsen i <i>Nyt fra Danmarks Statistik</i> .
<i>Databanker</i>	Resultaterne af konjunkturbarometret offentliggøres også i Danmark Statistikbank www.statistikbanken.dk
<i>Service muligheder</i>	Der er mulighed for at foretage særkørsler på det indsamlede materiale.

8. Tabeloversigt

Artiklen indeholder følgende tabeller:

Tabel 1	Sammensat konjunkturindikator for serviceerhverv. April 2000-februar 2002
Tabel 2	Vurdering af det generelle forretningsklima, februar 2002. Fordelt på brancher.
Tabel 3	Vurdering af det generelle forretningsklima, februar 2002. Fordelt på brancher og størrelsesgrupper.
Tabel 4	Faktisk forløb i perioden november 2001-januar 2002 og forventninger til perioden februar-april 2002. Fordelt på brancher.
Tabel 5	Faktisk forløb i perioden november 2001-januar 2002 og forventninger til perioden februar-april 2002. Fordelt på brancher og størrelsesgrupper.
Tabel 6	Forventet og faktisk forløb for perioden november 2001-januar 2002 i forhold til perioden august-oktober 2001.
Bilag 1	Spørgeskema for konjunkturbarometer for serviceerhverv februar 2002.
Bilag 2	Oversigt over brancher, der indgår i konjunkturbarometer for serviceerhverv.

Henvendelse Inge Rosenvold, tlf. 39 17 33 67, iro@dst.dk
Helle Månsson, tlf. 39 17 31 13, hej@dst.dk

En tilsvarende opgørelse for januar er offentliggjort i indeværende serie 2002:6.

Tabel 1.

Sammensat konjunkturindikator for serviceerhverv. April 2000-februar 2002

		Omsætning	Beskæftigelse	Sammensat konjunkturindikator
		Nettotal (pct.)		
2000	April	46	25	36
	Maj	40	28	34
	Juni	24	23	24
	Juli	27	22	25
	August	32	22	27
	September	35	23	29
	Oktober	27	15	21
	November	12	12	12
	December	12	11	12
2001	Januar	6	5	6
	Februar	20	7	14
	Marts	28	13	21
	April	19	13	16
	Maj	10	2	6
	Juni	0	2	1
	Juli	8	8	8
	August	15	7	11
	September	16	7	12
	Oktober	-3	-13	-8
	November	-17	-22	-20
	December	-5	-12	-9
2002	Januar	1	-6	-3
	Februar	12	3	8

Tabel 2.

Vurdering af det generelle forretningsklima, februar 2002.
Fordelt på brancher

	Nettotal	Dårligt	Tilfredsstillende	Godt
	pct.			
I alt	-14	25	64	11
Turisme	-17	29	59	12
Hoteller/ overnatning	-24	33	58	9
Restauranter	-2	12	78	10
Rejsebureauer	-22	46	30	24
Transport	-23	32	59	9
Forretningservice	-9	21	67	12
Udlejning	-12	16	80	4
Edb-virksomhed	-34	37	60	3
Forretningservice i øvrigt	5	12	71	17

**Tabel 3. Vurdering af det generelle forretningsklima, februar 2002.
Fordelt på brancher og størrelsesgrupper**

	Nettotal	Dårligt	Tilfredsstillende	Godt
	pct.			
I alt	-14	25	64	11
10-19 ansatte	-14	22	70	8
20-99 ansatte	-17	28	61	11
100 og derover	-11	23	65	12
Turisme	-17	29	59	12
10-19 ansatte	-8	18	72	10
20-99 ansatte	-7	21	65	14
100 og derover	-42	53	36	11
Transport	-23	32	59	9
10-19 ansatte	-27	33	61	6
20-99 ansatte	-28	35	58	7
100 og derover	-13	26	61	13
Forretningservice	-9	21	67	12
10-19 ansatte	-9	18	73	9
20-99 ansatte	-13	26	61	13
100 og derover	-7	19	69	12

Tabel 4. Faktisk forløb i perioden november 2001-januar 2002 og forventninger til perioden februar-april 2002. Fordelt på brancher

	Faktisk forløb i november 2001-januar 2002 i forhold til august-oktober 2001				Forventet forløb i februar-april 2002 i forhold til november 2001-januar 2002			
	Nettotal	Ringere	Omtrent uændret	Bedre	Nettotal	Ringere	Omtrent uændret	Bedre
	omsætning (pct.)							
I alt	-1	24	53	23	12	20	48	32
Turisme	-14	35	44	21	7	22	49	29
Hoteller/ overnatning	-29	39	51	10	-6	27	52	21
Restauranter	12	25	38	37	3	29	39	32
Rejsebureauer	-10	38	34	28	49	0	51	49
Transport	-19	36	47	17	-5	27	51	22
Forretningservice	10	16	58	26	21	16	47	37
Udlejning	-16	43	30	27	38	8	46	46
Edb-virksomhed	8	17	58	25	19	16	49	35
Forretningservice i øvrigt	12	14	60	26	21	17	45	38
	beskæftigelse (pct.)							
I alt	-11	26	59	15	3	16	65	19
Turisme	-20	27	66	7	-6	17	72	11
Hoteller/ overnatning	-26	31	64	5	-13	21	71	8
Restauranter	-10	13	84	3	-8	18	72	10
Rejsebureauer	-21	39	43	18	17	4	75	21
Transport	-29	36	57	7	-6	24	58	18
Forretningservice	-1	21	59	20	9	13	65	22
Udlejning	-19	31	57	12	9	6	79	15
Edb-virksomhed	-4	26	52	22	12	13	62	25
Forretningservice i øvrigt	2	17	64	19	7	14	65	21

Tabel 5. Faktisk forløb i perioden november 2001-januar 2002 og forventninger til perioden februar-april 2002. Fordelt på brancher og størrelsesgrupper

	Faktisk forløb i november 2001-januar 2002 i forhold til august-oktober 2001				Forventet forløb i februar-april 2002 i forhold til november 2001-januar 2002			
	Nettotal	Ringere	Omtrent uændret	Bedre	Nettotal	Ringere	Omtrent uændret	Bedre
	omsætning (pct.)							
I alt	-1	24	53	23	12	20	48	32
10-19 ansatte	-10	30	50	20	6	22	50	28
20-99 ansatte	-14	35	44	21	5	23	49	28
100 og derover	14	12	62	26	21	16	47	37
Turisme	-14	35	44	21	7	22	49	29
10-19 ansatte	-8	31	46	23	18	22	38	40
20-99 ansatte	-9	32	45	23	1	30	39	31
100 og derover	-27	42	43	15	7	9	75	16
Transport	-19	36	47	17	-5	27	51	22
10-19 ansatte	-37	46	45	9	-26	35	56	9
20-99 ansatte	-36	48	40	12	-12	31	50	19
100 og derover	14	14	58	28	15	18	49	33
Forretningsservice	10	16	58	26	21	16	47	37
10-19 ansatte	4	21	54	25	18	15	52	33
20-99 ansatte	-3	28	47	25	17	16	51	33
100 og derover	18	8	66	26	24	17	42	41
	beskæftigelse (pct.)							
I alt	-11	26	59	15	3	16	65	19
10-19 ansatte	-12	24	64	12	-4	18	68	14
20-99 ansatte	-21	32	57	11	-4	21	62	17
100 og derover	-2	21	60	19	11	12	65	23
Turisme	-20	27	66	7	-6	17	72	11
10-19 ansatte	-14	20	74	6	-8	22	64	14
20-99 ansatte	-19	26	67	7	-12	22	68	10
100 og derover	-29	36	57	7	8	3	86	11
Transport	-29	36	57	7	-6	24	58	18
10-19 ansatte	-32	35	62	3	-18	26	66	8
20-99 ansatte	-36	42	52	6	-16	28	60	12
100 og derover	-19	29	61	10	15	17	51	32
Forretningsservice	-1	21	59	20	9	13	65	22
10-19 ansatte	-2	20	62	18	4	13	70	17
20-99 ansatte	-13	28	57	15	6	17	60	23
100 og derover	6	17	60	23	12	11	66	23

Tabel 6. Forventet og faktisk forløb for perioden november 2001-januar 2002 i forhold til perioden august-oktober 2001

	Turisme	Transport	Forretningsservice	I alt
	Nettotal (procent)			
Forventet forløb (november 2001-januar 2002)				
Omsætning	-24	-31	-11	-17
Beskæftigelse	-29	-25	-18	-22
Faktisk forløb (november 2001-januar 2002)				
Omsætning	-14	-19	10	-1
Beskæftigelse	-20	-29	-1	-11
Forskel mellem forventet og faktisk forløb				
Omsætning	10	12	21	16
Beskæftigelse	9	-4	17	11

Bilag 1.

Spørgeskema for konjunkturbarometer for serviceerhverv februar 2002

DANMARKS
STATISTIK

Bedes indsendt til Danmarks Statistik senest **6. februar 2002**

Journal nr.

CVR-nr.

Hvis virksomheden har ændret adresse mv., eller hvis De har kommentarer til skemaet, kan De skrive dem i rubrikken bemærkninger nederst på siden.

Konjunkturbarometer for serviceerhverv februar 2002

Ved besvarelsen bedes De se bort fra normale sæsonbestemte ændringer.

Hvordan vurderer De det generelle forretningsklima ved udgangen af januar 2002

Det generelle forretningsklima dårligt tilfredsstillende godt

Hvordan vurderer De, at udviklingen i perioden november 2001-januar 2002 har været for Deres virksomhed sammenlignet med perioden august-oktober 2001

Omsætning ringere omtrent uændret bedre

Beskæftigelse ved udgangen af perioden ringere omtrent uændret bedre

Hvordan forventer De, at udviklingen vil være i perioden februar-april 2002 i Deres virksomhed sammenlignet med perioden november 2001-januar 2002

Omsætning ringere omtrent uændret bedre

Beskæftigelse ved udgangen af perioden ringere omtrent uændret bedre

Bemærkninger:

Eventuel telefonisk henvendelse bedes rettet til

Navn

Dato

Telefonnummer

Lokalnummer

Underskrift samt eventuelt firmastempel

Sejrøgade 11
2100 København Ø

Tlf. 39 17 39 17
Fax 39 17 34 25

E-post konj@dst.dk
<http://www.dst.dk>

Inge Rosenvold
Direkte tlf. 39 17 33 67

SERVICEERHVERV 2002:12
 Statistiske Efterretninger
 ISSN (trykt udgave) 1399-0640
 ISSN (elektronisk udgave) 1601-0965
 www.dst.dk/efterretninger

Abonnement (internet) for 2002: 650,00 kr.
 Abonnement (papir) for 2002: 865,00 kr.
 Løssalg: 35,00 kr.
 Ekspeditionsgebyr: 15 kr.
 Salg hele døgnet: publsalg@dst.dk, tlf. 39 17 30 20 eller www.dst.dk
 © Danmarks Statistik, Sejrogade 11, 2100 København Ø.
 Tryk: Danmarks Statistiks Trykkeri

Bilag 2. Oversigt over brancher, der indgår i konjunkturbarometer for serviceerhverv

1. Turisme	Hoteller og anden overnatning	551110	Hoteller med restauration
		551120	Konferencecentre og kursusjendomme
		551200	Hoteller uden restauration
		552100	Vandrehjem
		552200	Campingpladser
		552310	Feriecentre
		633010	Turistbureauer
		703130	Ferieboligudlejning
	Restaurationer	553010	Restauranter
	Rejsebureauer	633020	Rejsebureauer, turarrangerende
633030		Rejsebureauer, billetudstedende	
2. Transport		602410	Vognmandsvirksomhed
		602420	Flytteforretninger
		634020	Speditørvirksomhed
3. Forretningsservice	Udlejning	711000	Biludlejning
		712110	Udlejning af containere
		712190	Udlejning af lastbiler og andet materiel til landtransport
		713200	Udlejning af entreprenørmateriel
		713310	Udlejning edb-maskiner og edb-udstyr
		713320	Udlejning af kontormaskiner
		713400	Udlejning af maskiner og udstyr i øvrigt
		714010	Udlejning af videobånd
		714090	Udlejning af varer til personligt brug og til brug i husholdninger i øvrigt
		Edb-virksomhed	721000
	722000		Udvikling og konsulentbistand i forbindelse med software
	723000		Databehandling
	724000		Databasewærter og -formidlere
	725000		Reparation og vedligeholdelse af kontormaskiner og edb-udstyr
	726000		Anden virksomhed i forbindelse med databehandling
	Forretnings-service	741100	Advokatvirksomhed
		741200	Revisions- og bogføringsvirksomhed
		741300	Meningsmåling og markedsanalyse
		742010	Rådgivende ingeniørvirksomhed i forbindelse med byggeri og anlægsarbejder
		742020	Rådgivende ingeniørvirksomhed inden for produktions- og maskinteknik
		742040	Arkitektvirksomhed
		744010	Reklamebureauvirksomhed
745020		Vikarbureauer	
745030		Rådgivning og medvirken ved personaleudvælgelse	
748440		Kongres-, messe- og udstillingsaktiviteter	