

Konjunkturbarometer for serviceerhverv januar 2002

Serviceerhvervenes forventninger til de kommende tre måneder steg fra -9 i december til -3 i januar. Det viser den sammensatte konjunkturindikator for serviceerhverv. Den sammensatte konjunkturindikator ligger dog noget lavere end i januar 2001, hvor indikatoren var 6.

Resultaterne er baseret på en månedlig spørgeskemaundersøgelse blandt virksomheder inden for servicesektoren med ti eller flere ansatte. Virksomhederne er fordelt på hhv. turisme, transport og forretningsservice. Konjunkturbarometeret giver svar på centrale konjunkturmæssige forhold inden for serviceerhvervene. Konjunkturbarometeret omfatter dels et spørgsmål om vurderingen af det aktuelle forretningsklima, dels en vurdering af de faktiske forhold og forventningerne til den kommende periode med hensyn til omsætning og beskæftigelse.

1. Konjunkturbarometrets indhold

Artiklen beskriver virksomhedernes vurdering af det generelle forretningsklima, samt en deres bedømmelse af hhv. omsætning og beskæftigelse i perioden oktober-december 2001 og forventningerne til januar-marts 2002.

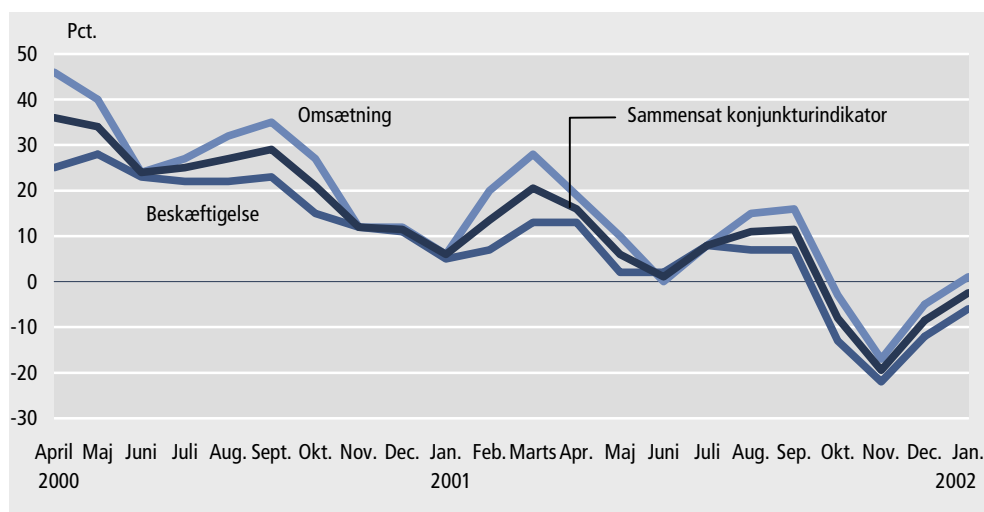
2. Sammensat konjunkturindikator

Den sammensatte konjunkturindikator er -3

Serviceerhvervenes forventninger til de kommende tre måneder steg fra -9 i december til -3 i januar. Det viser den sammensatte konjunkturindikator for serviceerhverv. Den sammensatte konjunkturindikator ligger dog noget lavere end i januar 2001, hvor indikatoren var 6.

Indikatoren er en sammenvejning af nettotalle for virksomhedernes forventninger til hhv. omsætning og beskæftigelse i perioden januar-marts 2002, hvor nettotallet for omsætning er 1 og for beskæftigelse er -6.

Figur 1. Sammensat konjunkturindikator for serviceerhverv. April 2000-januar 2002



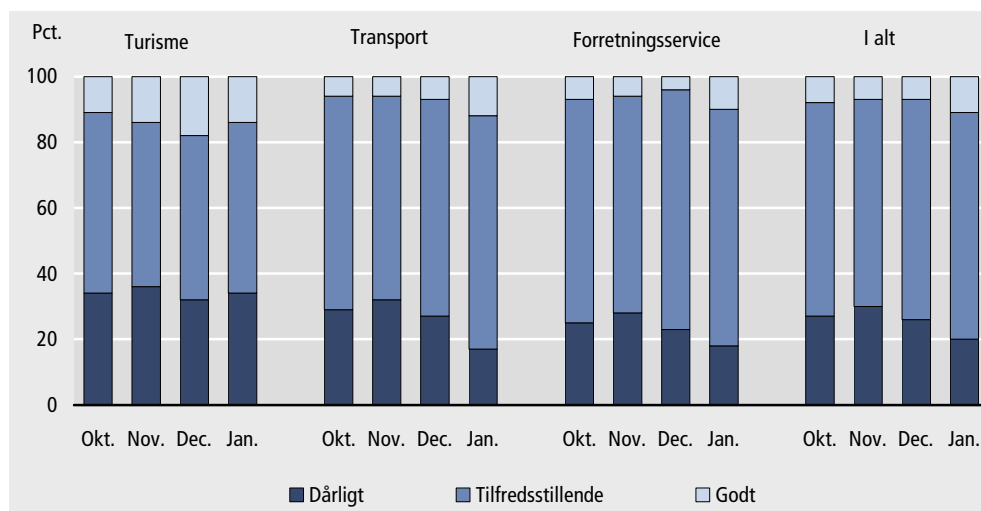
3. Vurdering af det generelle forretningsklima

Negativt nettotal i vurdering af det generelle forretningsklima

Virksomhedernes vurdering af det generelle forretningsklima i december viser, at 80 pct. af virksomhederne finder forretningsklimaet tilfredsstillende eller godt (mod 74 pct. i december), jf. figur 2. 11 pct. finder forretningsklimaet godt, 69 pct. finder det tilfredsstillende, mens 20 pct. vurderer, at forretningsklimaet i januar er dårligt. Nettotallet er dermed negativt med -9 pct. For turisme er nettotallet -20, for transport -5 pct., og for forretningservice -8 pct.

Samlet set er andelen, der finder det generelle forretningsklima tilfredsstillende eller godt hhv. 66 pct. inden for turisme, 83 pct. indenfor transport og 82 pct. inden for forretningservice.

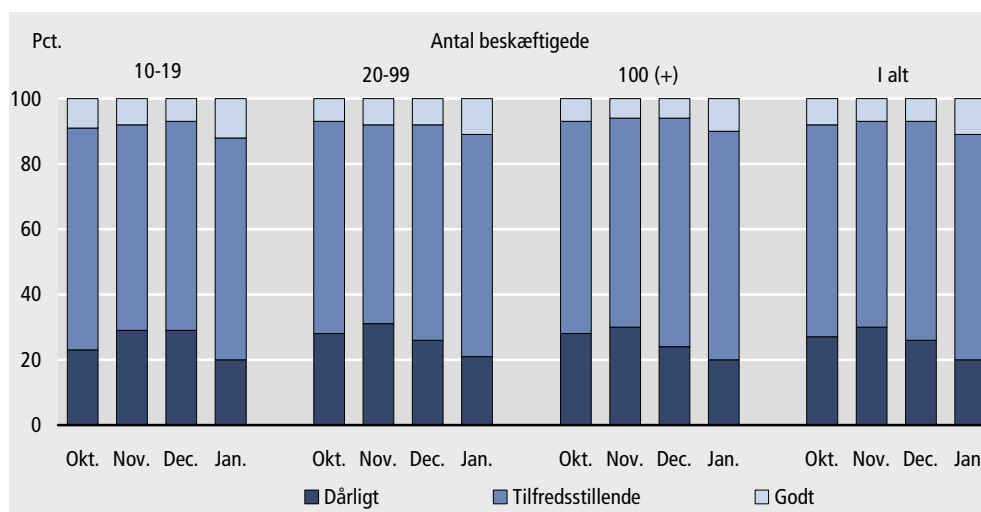
Figur 2. Virksomhedernes vurdering af det generelle forretningsklima i januar, fordelt på brancher



Negativ vurdering af det generelle forretningsklima i alle størrelsesgrupper

Uanset virksomhedernes størrelse er vurderingen af det generelle forretningsklima negativ, jf. figur 3. 10 pct. af virksomhederne med 100 eller flere beskæftigede vurderer, at forretningsklimaet er godt (mod 6 pct. i december), mens 20 pct. vurderer, at det er dårligt (mod 24 pct. i december). Nettotallet er dermed negativt med -9 pct.

Figur 3. Virksomhedernes vurdering af det generelle forretningsklima i januar, fordelt på størrelse



Blandt virksomheder med 20-99 ansatte vurderer 11 pct., at forretningsklimaet er godt (mod 8 pct. i december), mens 21 pct. finder forretningsklimaet dårligt (mod 26 pct. i december). Nettotallet er dermed -10 pct. I virksomheder med 10-19 ansatte er der 12 pct., der finder forretningsklimaet godt (mod 7 pct. i december), og 20 pct., der finder det dårligt (mod 29 pct. i december). Nettotallet for denne størrelsesgruppe er -8 pct.

4. Forventninger til perioden januar-marts 2002

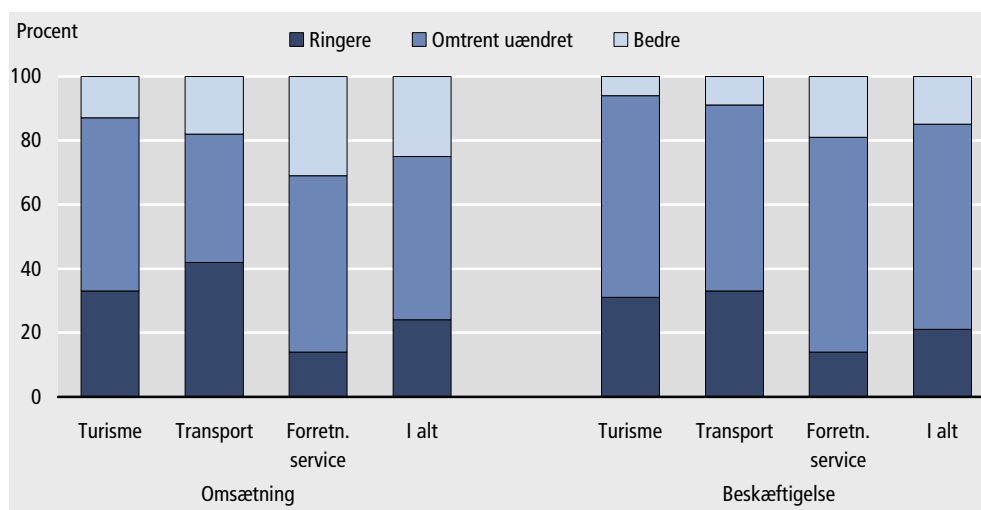
Forventninger til næsten uændret omsætning ...

Nettotallet for omsætningsforventningerne til perioden januar-marts 2002 er 1 pct. Omsætningen ventes at stige i virksomheder, der repræsenterer 25 pct. af de ansatte i serviceerhvervene, mens 24 pct. forventer en tilbagegang i omsætningen sammenlignet med den foregående periode (oktober-december), jf. figur 1. Der er negative forventninger i turisme og transport, hvor nettotalle er hhv. -20 pct. og -24 pct. For forretningsservice er nettotallet derimod positivt (17 pct.).

... mens beskæftigelsen forventes at falde lidt

På beskæftigessiden er forventninger til perioden januar-marts 2002 negative sammenlignet med oktober-december, idet nettotallet for beskæftigelsesforventningerne er -6 pct. På brancheniveau er nettotallet for turisme -25 pct. og for transport -24 pct. Også på beskæftigessiden har forretningsservice positive forventninger til den kommende periode, idet branchens nettotal er 5.

Figur 4. Virksomhedernes forventninger til omsætning og beskæftigelse i januar-marts 2002, i forhold til oktober-december, fordelt på brancher



5. Udviklingen i perioden oktober-december 2001

Omsætningen i oktober-december bedre end foregående periode ...

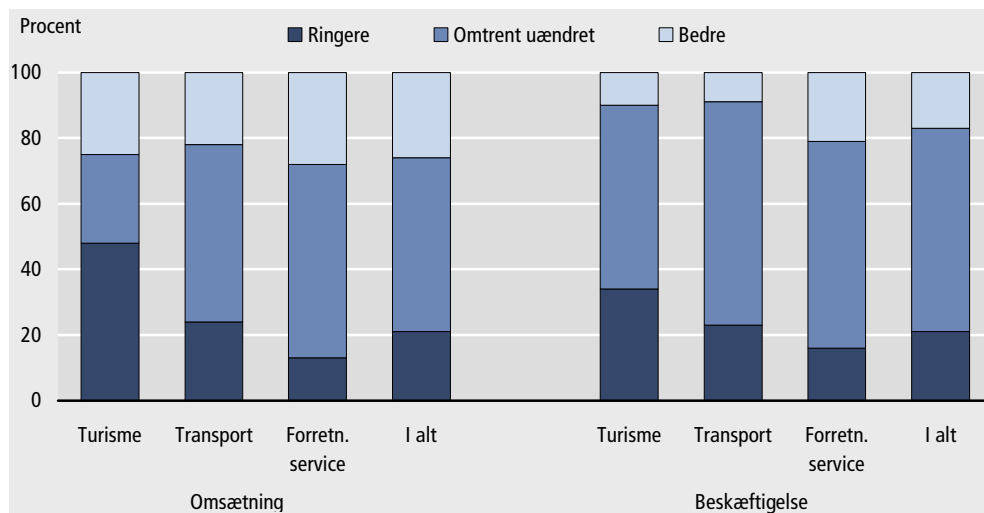
Omsætningen i perioden oktober-december var bedre end den foregående periode (juli-september), jf. figur 5. 26 pct. af virksomhederne vurderede, at omsætningen var bedre end den foregående periode, mens 21 pct. havde en tilbagegang i omsætningen. Nettotallet er dermed 5 pct. for omsætningen i oktober-december 2001 i forhold til juli-september 2001.

Inden for turisme havde 25 pct. en bedre omsætning i oktober-december end i den foregående periode (juli-september), mens 48 pct. havde en tilbagegang i omsætningen. Det svarer til et nettotal på -23 pct. Inden for transport havde 22 pct. af virksomhederne en bedre omsætning end i den foregående periode, mens 24 pct. meldte om en tilbagegang i omsætningen. Nettotallet for denne branche er dermed -2 pct. Forretningsservice havde som den eneste branche et positivt nettotal (15 pct.), idet 28 pct. af virksomhederne havde en bedre omsætning i oktober-december end i juli-september, mens omsætningen for 13 pct. af virksomhederne var ringere.

... det samme gælder for beskæftigelsen

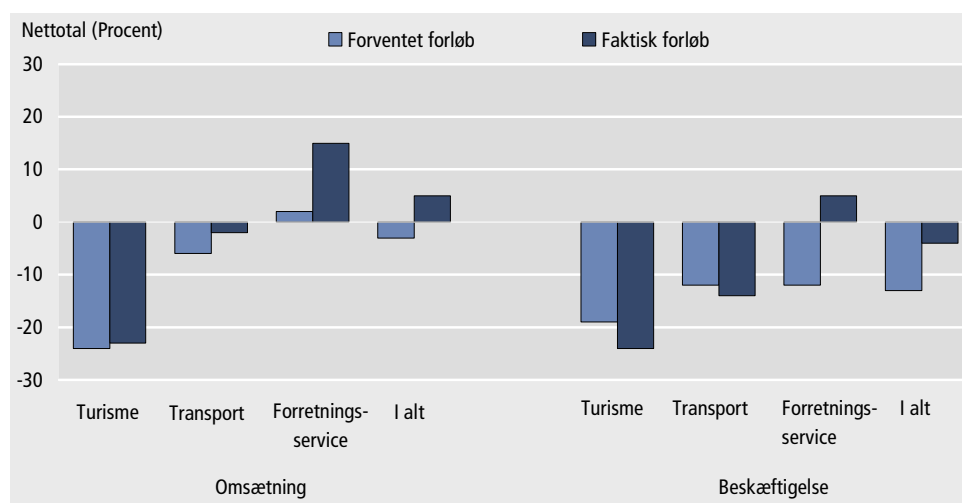
Beskæftigelsessituationen i perioden oktober-december var dårligere end den foregående periode (juli-september), idet 17 pct. af virksomhederne rapporterede fremgang i beskæftigelsen, hvorimod 21 pct. havde en tilbagegang. Nettotallet er dermed -4 pct. for beskæftigelsen i oktober-december i forhold til juli-september 2001.

Figur 5. Virksomhedernes vurdering af omsætning og beskæftigelse i oktober-december 2001, i forhold til juli-september 2001, fordelt på brancher



På brancheniveau har virksomhederne indenfor turisme og transport en negativ bedømmelse af beskæftigelsen i perioden oktober-december sammenholdt med den foregående periode (juli-september): Inden for turisme havde 10 pct. af virksomhederne en bedre beskæftigelse, mens 34 pct. havde en ringere beskæftigelse end i den foregående periode. Inden for transport havde 9 pct. en bedre beskæftigelse, mens 23 pct. havde en dårligere beskæftigelse. Forretningsservice vurderede som den eneste branche, at beskæftigelsen i oktober-december havde været bedre end i den foregående periode (juli-september): 21 pct. vurderede, at beskæftigelsen var bedre, mens 16 pct. vurderede at den havde været ringere, svarende til et nettotal på 5 pct.

Figur 6. Serviceerhvervenes forventede og faktiske forløb for oktober-december 2001, i forhold til juli-september 2001



Det faktiske resultat for omsætning og beskæftigelse har været dårligere end forventet

Sammenholdes virksomhedernes forventninger ved udgangen af september til perioden oktober-december, med den vurdering af det faktiske forløb, som virksomhederne har indberettet i slutningen af december, viser dette, at omsætningsudviklingen har været bedre end forventet, især inden for forretningsservice. Beskæftigelsesudviklingen har derimod inden for turisme og transport været ringere end for-

ventet, mens forretningsservice også på beskæftigelsessiden har haft en bedre udvikling end forudset, jf. figur 6 og oversigtstabel 1.

Oversigtstabel 1. **Forventet og faktisk forløb for serviceerhverv fra perioden april-juni 2000 til perioden oktober-december 2001.**

	Forventet forløb	Faktisk forløb	Forskel mellem forventet og faktisk forløb
	Nettotal (pct.)		
Omsætning			
April-juni 2000	46	32	-14
Maj-juli 2000	40	32	-8
Juni-august 2000	24	10	-14
Juli-september 2000	27	25	-2
August-oktober 2000	32	20	-12
September-november 2000	35	26	-9
Oktober-december 2000	27	32	5
November 2000-januar 2001	12	6	-6
December 2000-februar 2001	12	1	-11
Januar-marts 2001	6	0	-6
Februar-april 2001	20	15	-5
Marts-maj 2001	28	6	-22
April-juni 2001	19	21	2
Maj-juli 2001	10	9	-1
Juni-august 2001	0	-6	-6
Juli-september 2001	8	-7	-15
August-oktober 2001	15	-11	-26
September-november 2001	16	-2	-18
Oktober-december 2001	-3	5	8
	Nettotal (pct.)		
Beskæftigelse			
April-juni 2000	25	26	1
Maj-juli 2000	28	23	-5
Juni-august 2000	23	15	-8
Juli-september 2000	22	20	-2
August-oktober 2000	22	14	-8
September-november 2000	23	19	-4
Oktober-december 2000	15	20	5
November 2000-januar 2001	12	-1	-13
December 2000-februar 2001	11	0	-11
Januar-marts 2001	5	6	1
Februar-april 2001	7	8	1
Marts-maj 2001	13	9	-4
April-juni 2001	13	14	1
Maj-juli 2001	2	7	5
Juni-august 2001	2	1	-1
Juli-september 2001	8	-4	-12
August-oktober 2001	7	-13	-20
September-november 2001	7	-9	-16
Oktober 2001-december 2001	-13	-4	9

6. Metode

Kvalitative vurderinger

Konjunkturbarometret for serviceerhverv giver et hurtigt og aktuelt billede af forholdene inden for udvalgte dele af servicesektoren. Det omfatter en kvalitativ vurdering af såvel de faktiske forhold i de seneste måneder som forventningerne til de kommende måneder mht. omsætning og beskæftigelse, samt en bedømmelse af det generelle forretningsklima. Metoden er nærmere beskrevet på Danmarks Statistiks hjemmeside, www.dst.dk/varedeklaration under emnegruppen Serviceerhverv.

Konjunkturbarometret er en tendensundersøgelse, der giver svar på centrale konjunkturmæssige forhold, som er vanskelige at opgøre i traditionel statistik.

<i>Stikprøve</i>	Undersøgelsen er baseret på en stikprøve af virksomheder inden for udvalgte serviceerhverv, jf. bilag 1. Stikprøven er opdateret i januar 2002 og repræsenterer ca. 80 pct. af de beskæftigede inden for de udvalgte brancher. Stikprøven er stratificeret ud fra oplysninger om virksomhedernes branche og størrelse, målt i antallet af ansatte. Kun virksomheder med 10 eller flere ansatte i løbet af året er udtrukket. I alt indgår knapt 1.600 virksomheder i undersøgelsen.
<i>Typer af spørgsmål</i>	Spørgsmålene i undersøgelsen er udformet således, at de kan besvares umiddelbart af virksomhedens ledelse. Der indgår spørgsmål om såvel den faktiske udvikling i den seneste tremånedersperiode som forventningerne til den kommende tremånedersperiode. Desuden indgår et spørgsmål om den aktuelle vurdering af det generelle forretningsklima.
<i>Tidsreferencer</i>	Grundlaget for virksomhedernes vurdering af omsætning og beskæftigelse er en tremånedersperiode, mens vurderingen af det generelle forretningsklima vedrører udgangen af den foregående periode. Det betyder fx, at juni-barometret belyser omsætnings- og beskæftigelsesforventningerne for perioden juni-august, mens vurderingen af forretningsklimaet vedrører udgangen af maj måned.
<i>Sæsonkorrektion</i>	Sæsonkorrektion kan først foretages i 2003, når der foreligger data for en samlet treårig periode.
<i>Relativ fordeling</i>	Virksomhedernes svar tælles med en værdi, som svarer til antallet af ansatte. Antal ansatte er beregnet som et gennemsnit af de fire seneste kvartaler. De sammenvejede tal offentliggøres i form af relative tal, fx 47 pct. bedre, 42 pct. omtrent uændret, og 11 pct. ringere for virksomhedernes vurdering af omsætningen i den kommende periode, sammenholdt med den netop forløbne periode. Dvs., at virksomheder, der repræsenterer 47 pct. af de ansatte har svaret, at de forventer en bedre omsætning, 42 pct. har vurderet at den vil blive omtrent uændret, og 11 pct. forventer, at den bliver ringere i den kommende periode.
<i>Nettotal</i>	Nettotal beregnes som forskellen mellem procenttallene for "bedre" og "ringere", og må fortolkes som tendensen i udviklingen. Nettotallet siger således intet om størrelsen af væksten eller tilbagegangen. Et nettotal på fx +36 pct. for omsætningen er således ikke udtryk for en forventet vækstrate på 36 pct. Tallet er derimod udtryk for, at der forventes fremgang i omsætningen (netto) i virksomheder, der repræsenterer 36 pct. af de ansatte.

7. Offentliggørelse

7 branchegrupper Konjunkturbarometret offentliggøres for 7 branchegrupper, som gør det muligt at følge udviklingen inden for dansk serviceerhvervs mest betydende brancher. Desuden offentliggøres konjunkturbarometret fordelt på kombinationen af de 3 hovedområder: Turisme, Transport og Forretningservice og 3 størrelsesgrupper: 10-19 fuldtidsansatte, 20-99 fuldtidsansatte og 100 eller flere fuldtidsansatte.

Konjunkturbarometrets resultater offentliggøres i følgende publikationer:

<i>Nyt</i>	<i>Nyt fra Danmarks Statistik</i> ved udgangen af hver måned.
<i>Serviceerhverv</i>	<i>Serviceerhverv</i> (Statistiske Efterretninger, indeværende serie), normalt ca. en uge efter offentliggørelsen i <i>Nyt fra Danmarks Statistik</i> .
<i>Databanker</i>	Resultaterne af konjunkturbarometret offentliggøres også i Danmark Statistikbank (www.statistikbanken.dk).

Servicemuligheder Der er mulighed for at foretage særkørsler på det indsamlede materiale.

8. Tabeloversigt

Artiklen indeholder følgende tabeller:

Tabel 1	Sammensat konjunkturindikator for serviceerhverv. April 2000-januar 2002
Tabel 2	Vurdering af det generelle forretningsklima, januar 2002. Fordelt på brancher.
Tabel 3	Vurdering af det generelle forretningsklima, januar 2002. Fordelt på brancher og størrelsesgrupper.
Tabel 4	Faktisk forløb i perioden oktober-december 2001 og forventninger til perioden januar-marts 2002. Fordelt på brancher.
Tabel 5	Faktisk forløb i perioden oktober-december 2001 og forventninger til perioden januar-marts 2002. Fordelt på brancher og størrelsesgrupper.
Tabel 6	Forventet og faktisk forløb for perioden oktober-december 2001 i forhold til perioden juli-september 2001.
Bilag 1	Spørgeskema for konjunkturbarometer for serviceerhverv januar 2002.
Bilag 2	Oversigt over brancher, der indgår i konjunkturbarometer for serviceerhverv.

Henvendelse Inge Rosenvold, tlf. 39 17 33 67, iro@dst.dk
Helle Månsson, tlf. 39 17 31 13, hej@dst.dk

En tilsvarende opgørelse for december er offentliggjort i indeværende serie 2001:65.

Tabel 1.

Sammensat konjunkturindikator for serviceerhverv. April 2000-december 2001

		Omsætning	Beskæftigelse	Sammensat konjunkturindikator
		Nettotal (pct.)		
2000	April	46	25	36
	Maj	40	28	34
	Juni	24	23	24
	Juli	27	22	25
	August	32	22	27
	September	35	23	29
	Oktober	27	15	21
	November	12	12	12
	December	12	11	12
2001	Januar	6	5	6
	Februar	20	7	14
	Marts	28	13	21
	April	19	13	16
	Maj	10	2	6
	Juni	0	2	1
	Juli	8	8	8
	August	15	7	11
	September	16	7	12
	Oktober	-3	-13	-8
	November	-17	-22	-20
	December	-5	-12	-9
2002	Januar			

Tabel 2.

Vurdering af det generelle forretningsklima, januar 2002.
Fordelt på brancher

	Nettotal	Dårligt	Tilfredsstillende	Godt
	pct.			
I alt	-9	20	69	11
Turisme	-20	34	52	14
Hoteller/ overnatning	-30	39	52	9
Restauranter	2	21	56	23
Rejsebureauer	-24	38	48	14
Transport	-5	17	71	12
Forretningsservice	-8	18	72	10
Udlejning	-13	16	81	3
Edb-virksomhed	-11	20	71	9
Forretningsservice i øvrigt	-6	17	72	11

Tabel 3.

Vurdering af det generelle forretningsklima, januar 2002.
Fordelt på brancher og størrelsesgrupper

	Nettotal	Dårligt	Tilfredsstillende	Godt
	pct.			
I alt	-9	20	69	11
10-19 ansatte	-8	20	68	12
20-99 ansatte	-10	21	68	11
100 og derover	-10	20	70	10
Turisme	-20	34	52	14
10-19 ansatte	-3	23	57	20
20-99 ansatte	-11	25	61	14
100 og derover	-50	59	32	9
Transport	-5	17	71	12
10-19 ansatte	-11	20	71	9
20-99 ansatte	-12	21	70	9
100 og derover	9	8	75	17
Forretningservice	-8	18	72	10
10-19 ansatte	-9	20	69	11
20-99 ansatte	-6	18	70	12
100 og derover	-10	18	74	8

Tabel 4.

Faktisk forløb i perioden oktober-december 2001 og forventninger til perioden
januar-marts 2002. Fordelt på brancher

	Faktisk forløb i oktober-december 2001 i forhold til juli-september 2001				Forventet forløb i januar-marts 2002 i forhold til oktober-december 2001			
	Nettotal	Ringere	Omtrent uændret	Bedre	Nettotal	Ringere	Omtrent uændret	Bedre
	omsætning (pct.)							
I alt	5	21	53	26	1	24	51	25
Turisme	-23	48	27	25	-20	33	54	13
Hoteller/ overnatning	-23	48	27	25	-17	28	61	11
Restauranter	10	27	36	37	-56	59	38	3
Rejsebureauer	-72	78	16	6	28	7	58	35
Transport	-2	24	54	22	-24	42	40	18
Forretningservice	15	13	59	28	17	14	55	31
Udlejning	8	30	32	38	-12	28	56	16
Edb-virksomhed	14	15	56	29	27	10	53	37
Forretningservice i øvrigt	17	11	61	28	13	16	55	29
	beskæftigelse (pct.)							
I alt	-4	21	62	17	-6	21	64	15
Turisme	-24	34	56	10	-25	31	63	6
Hoteller/ overnatning	-22	33	56	11	-26	28	70	2
Restauranter	1	13	73	14	-34	39	56	5
Rejsebureauer	-64	68	28	4	-8	27	54	19
Transport	-14	23	68	9	-24	33	58	9
Forretningservice	5	16	63	21	5	14	67	19
Udlejning	-15	30	55	15	-2	11	80	9
Edb-virksomhed	-4	23	58	19	3	12	73	15
Forretningservice i øvrigt	11	12	65	23	6	16	62	22

Tabel 5. Faktisk forløb i perioden oktober-december 2001 og forventninger til perioden januar-marts 2002. Fordelt på brancher og størrelsesgrupper

	Faktisk forløb i oktober-december 2001 i forhold til juli-september 2001				Forventet forløb i januar-marts 2002 i forhold til oktober-december 2001			
	Nettotal	Ringere	Omtrent uændret	Bedre	Nettotal	Ringere	Omtrent uændret	Bedre
	----- omsætning (pct.) -----							
I alt	5	21	53	26	1	24	51	25
10-19 ansatte	0	25	50	25	-12	31	50	19
20-99 ansatte	-3	27	49	24	1	24	51	25
100 og derover	13	15	57	28	8	20	52	28
Turisme	-23	48	27	25	-20	33	54	13
10-19 ansatte	-2	34	34	32	-42	48	46	6
20-99 ansatte	-9	37	35	28	-16	33	50	17
100 og derover	-68	79	10	11	-6	19	68	13
Transport	-2	24	54	22	-24	42	40	18
10-19 ansatte	-5	21	63	16	-47	52	43	5
20-99 ansatte	-10	28	54	18	-24	39	46	15
100 og derover	10	21	48	31	-13	42	29	29
Forretningsservice	15	13	59	28	17	14	55	31
10-19 ansatte	3	23	51	26	18	14	54	32
20-99 ansatte	4	23	50	27	22	12	54	34
100 og derover	25	5	65	30	15	15	55	30
	----- beskæftigelse (pct.) -----							
I alt	-4	21	62	17	-6	21	64	15
10-19 ansatte	-7	21	65	14	-12	25	62	13
20-99 ansatte	-8	24	60	16	-3	19	65	16
100 og derover	1	18	63	19	-8	22	64	14
Turisme	-24	34	56	10	-25	31	63	6
10-19 ansatte	-9	20	69	11	-33	36	61	3
20-99 ansatte	-13	26	61	13	-18	27	64	9
100 og derover	-55	60	35	5	-30	34	62	4
Transport	-14	23	68	9	-24	33	58	9
10-19 ansatte	-15	20	75	5	-37	40	57	3
20-99 ansatte	-17	28	61	11	-17	27	63	10
100 og derover	-11	19	73	8	-24	36	52	12
Forretningsservice	5	16	63	21	5	14	67	19
10-19 ansatte	-3	22	59	19	9	13	65	22
20-99 ansatte	-1	21	59	20	11	11	67	22
100 og derover	11	12	65	23	-1	17	67	16

Tabel 6. Forventet og faktisk forløb for perioden oktober-december 2001 i forhold til perioden juli-september 2001

	Turisme	Transport	Forretningsservice	I alt
	----- Nettotal (procent) -----			
Forventet forløb (oktober-december 2001)				
Omsætning	-24	-6	2	-3
Beskæftigelse	-19	-12	-12	-13
Faktisk forløb (oktober-december 2001)				
Omsætning	-23	-2	15	5
Beskæftigelse	-24	-14	5	-4
Forskel mellem forventet og faktisk forløb				
Omsætning	1	4	13	8
Beskæftigelse	-5	-2	17	9

Bilag 1.

Spørgeskema for konjunkturbarometer for serviceerhverv januar 2002

DANMARKS
STATISTIK



Bedes indsendt til Danmarks Statistik senest 4. januar 2002

Journal nr.

CVR-nr.

Hvis virksomheden har ændret adresse mv., eller hvis De har kommentarer til skemaet, kan De skrive dem i rubrikken bemærkninger nederst på siden.

Konjunkturbarometer for serviceerhverv januar 2002

Ved besvarelsen bedes De se bort fra normale sæsonbestemte ændringer.

Hvordan vurderer De det generelle forretningsklima ved udgangen af december 2001

Det generelle forretningsklima dårligt tilfredsstillende godt

Hvordan vurderer De, at udviklingen i perioden oktober-december 2001 har været for Deres virksomhed sammenlignet med perioden juli-september 2001

Omsætning ringere omtrent uændret bedre

Beskæftigelse ved udgangen af perioden ringere omtrent uændret bedre

Hvordan forventer De, at udviklingen vil være i perioden januar-marts 2002 i Deres virksomhed sammenlignet med perioden oktober-december 2001

Omsætning ringere omtrent uændret bedre

Beskæftigelse ved udgangen af perioden ringere omtrent uændret bedre

Bemærkninger:

Eventuel telefonisk henvendelse bedes rettet til

Navn

Dato

Telefonnummer

Lokalnummer

Underskrift samt eventuelt firmastempel

Sejrøgade 11
2100 København Ø

Tlf. 39 17 39 17
Fax 39 17 34 25

E-post konj@dst.dk
<http://www.dst.dk>

Inge Rosenvold
Direkte tlf. 39 17 33 67

SERVICEERHVERV 2002:6
 Statistiske Efterretninger
 ISSN (trykt udgave) 1399-0640
 ISSN (elektronisk udgave) 1601-0965
 www.dst.dk/efterretninger

Abonnement (internet) for 2002: 650,00 kr.
 Abonnement (papir) for 2002: 865,00 kr.
 Løssalg: 35,00 kr.
 Ekspeditionsgebyr: 15 kr.
 Salg hele døgnet: pubsalg@dst.dk, tlf. 39 17 30 20 eller www.dst.dk
 © Danmarks Statistik, Sejroegade 11, 2100 København Ø.
 Tryk: Danmarks Statistiks Trykkeri

Bilag 2. Oversigt over brancher, der indgår i konjunkturbarometer for serviceerhverv

1. Turisme	Hoteller og anden overnatning	551110	Hoteller med restauration
		551120	Konferencecentre og kursusjendomme
	Restaurationer	551200	Hoteller uden restauration
		552100	Vandrehjem
		552200	Campingpladser
		552310	Feriecentre
		633010	Turistbureauer
		703130	Ferieboligudlejning
	Rejsebureauer	553010	Restauranter
		633020	Rejsebureauer, turarrangerende
2. Transport		633030	Rejsebureauer, billetudstedende
		602410	Vognmandsvirksomhed
		602420	Flytteforretninger
3. Forretningsservice	Udlejning	634020	Speditørvirksomhed
		711000	Biludlejning
		712110	Udlejning af containere
		712190	Udlejning af lastbiler og andet materiel til landtransport
		713200	Udlejning af entreprenørmateriel
		713310	Udlejning edb-maskiner og edb-udstyr
		713320	Udlejning af kontormaskiner
		713400	Udlejning af maskiner og udstyr i øvrigt
		714010	Udlejning af videobånd
	714090	Udlejning af varer til personligt brug og til brug i husholdninger i øvrigt	
	Edb-virksomhed	721000	Konsulentvirksomhed vedr. hardware
		722000	Udvikling og konsulentbistand i forbindelse med software
		723000	Databehandling
		724000	Databaseværter og -formidlere
		725000	Reparation og vedligeholdelse af kontormaskiner og edb-udstyr
		726000	Anden virksomhed i forbindelse med databehandling
		Forretnings-service	741100
	741200		Revisions- og bogføringsvirksomhed
	741300		Meningsmåling og markedsanalyse
742010	Rådgivende ingeniørvirksomhed i forbindelse med byggeri og anlægsarbejder		
742020	Rådgivende ingeniørvirksomhed inden for produktions- og maskinteknik		
742040	Arkitektvirksomhed		
744010	Reklamebureauvirksomhed		
745020	Vikarbureauer		
745030	Rådgivning og medvirken ved personaleudvælgelse		
748440	Kongres-, messe- og udstillingsaktiviteter		