

Konjunkturbarometer for serviceerhverv december 2001

Den sammensatte konjunkturindikator for serviceerhvervene er -9 i november, hvilket er en stigning i forhold til november, hvor den var -20. Den sammensatte konjunkturindikator ligger dog betydeligt lavere end i december 2000, hvor indikatoren var 12.

Resultaterne er baseret på en månedlig spørgeskemaundersøgelse blandt virksomheder inden for servicesektoren med ti eller flere ansatte. Virksomhederne er fordelt på hhv. Turisme, Transport og Forretningsservice. Konjunkturbarometeret giver svar på centrale konjunkturmæssige forhold inden for serviceerhvervene. Konjunkturbarometeret omfatter dels et spørgsmål om vurderingen af det aktuelle forretningsklima, dels en vurdering af de faktiske forhold og forventningerne til den kommende periode med hensyn til omsætning og beskæftigelse.

1. Konjunkturbarometrets indhold

Artiklen beskriver virksomhedernes vurdering af det generelle forretningsklima, samt en deres bedømmelse af hhv. omsætning og beskæftigelse i perioden september-november 2001 og forventningerne til december 2001-februar 2002.

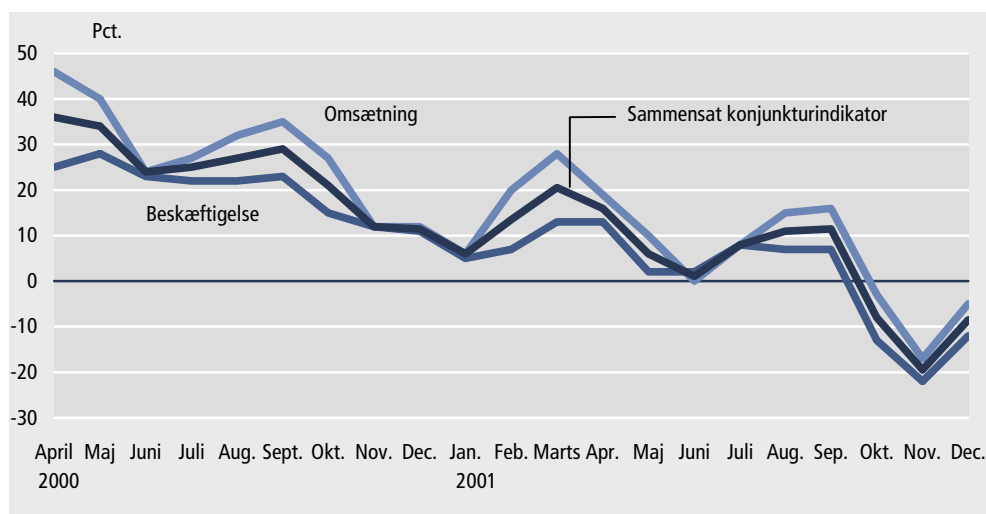
2. Sammensat konjunkturindikator

Den sammensatte konjunkturindikator er -9

Den sammensatte konjunkturindikator for serviceerhvervene er -9 i december, hvilket er en stigning i forhold til november, hvor den var -20. Den sammensatte konjunkturindikator ligger dog betydeligt lavere end i december 2000, hvor indikatoren var 12.

Indikatoren er en sammenvæjning af nettotalene for virksomhedernes forventninger til hhv. omsætning og beskæftigelse i perioden januar-marts 2002, hvor nettotallet for omsætning er -5 og for beskæftigelse er -12.

Figur 1. Sammensat konjunkturindikator for serviceerhverv. April 2000-december 2001



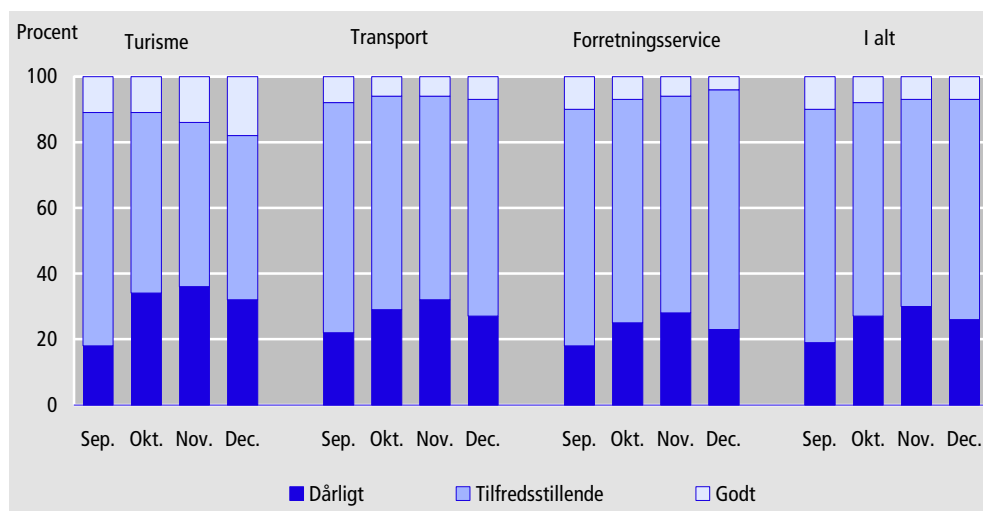
3. Vurdering af det generelle forretningsklima

Negativt nettotal i vurdering af det generelle forretningsklima

Virksomhedernes vurdering af det generelle forretningsklima i december viser, at 74 pct. af virksomhederne finder forretningsklimaet tilfredsstillende eller godt (mod 70 pct. i november), jf. figur 2. 7 pct. finder forretningsklimaet godt, 67 pct. finder det tilfredsstillende, mens 26 pct. vurderer, at forretningsklimaet i december er dårligt. Nettotallet er dermed negativt med -19 pct. For turisme er nettotallet -14, for transport -20 pct., og for forretningsservice -19 pct.

Samlet set er andelen, der finder det generelle forretningsklima tilfredsstillende eller godt hhv. 68 pct. inden for turisme, 73 pct. indenfor transport og 77 pct. inden for forretningsservice.

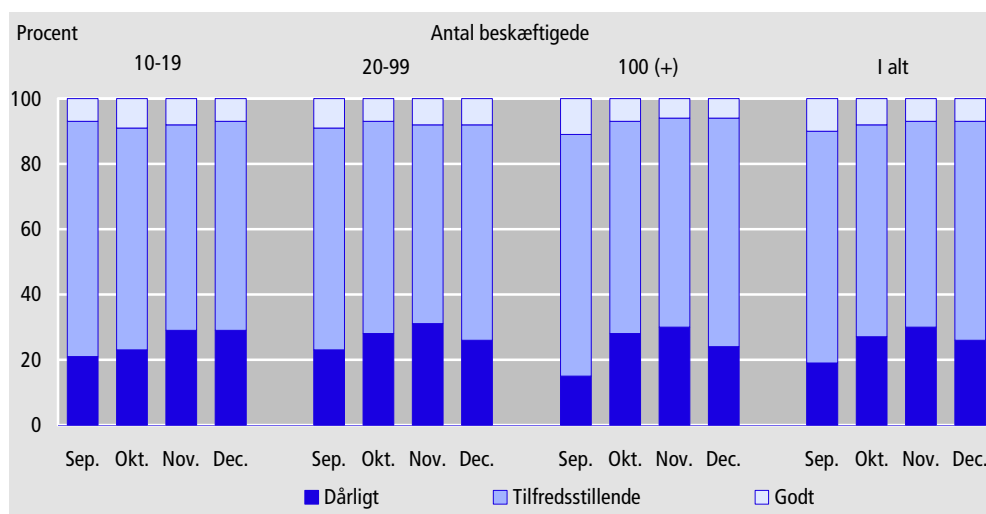
Figur 2. Virksomhedernes vurdering af det generelle forretningsklima i december, fordelt på brancher



Negativ vurdering af det generelle forretningsklima i alle størrelsesgrupper

Uanset virksomhedernes størrelse er vurderingen af det generelle forretningsklima negativ, jf. figur 3. 6 pct. af virksomhederne med 100 eller flere beskæftigede vurderer, at forretningsklimaet er godt (samme andel som i november), mens 24 pct. vurderer, at det er dårligt (mod 30 pct. i november). Nettotallet er dermed negativt med -18 pct.

Figur 3. Virksomhedernes vurdering af det generelle forretningsklima i december, fordelt på størrelse



Blandt virksomheder med 20-99 ansatte vurderer 8 pct., at forretningsklimaet er godt (det samme som i november), mens 26 pct. finder forretningsklimaet dårligt (mod 31

pct. i november). Nettotallet er dermed -18 pct. I virksomheder med 10-19 ansatte er der 7 pct., der finder forretningsklimaet godt (mod 8 pct. i november), og 29 pct., der finder det dårligt (samme andel som i november). Nettotallet for denne størrelsesgruppe er -22 pct.

4. Forventninger til perioden december 2001-februar 2002

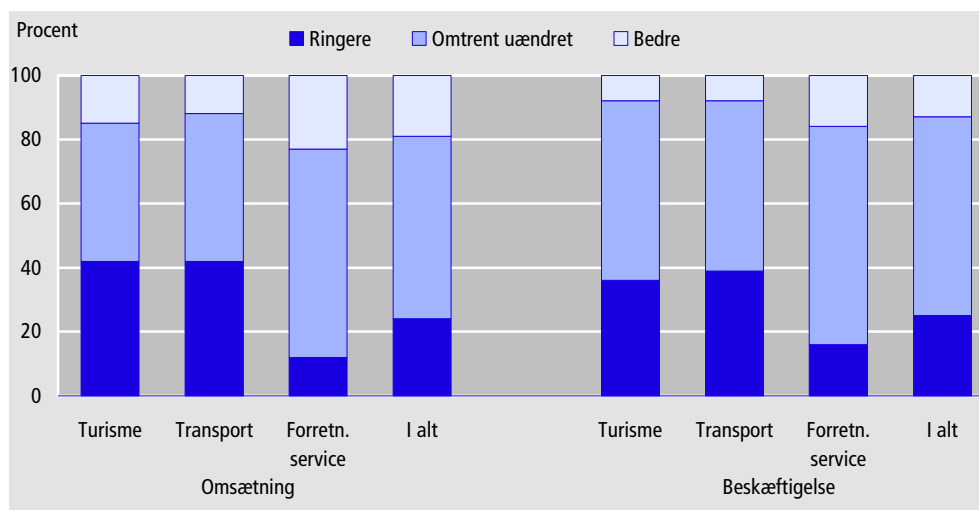
Flere venter faldende omsætning ...

Nettotallet for omsætningsforventningerne til perioden december 2001-februar 2002 er -5 pct. Omsætningen ventes at stige i virksomheder, der repræsenterer 19 pct. af de ansatte i serviceerhvervene, mens 24 pct. forventer en tilbagegang i omsætningen sammenlignet med den foregående periode (september-november), jf. figur 4. Der er negative forventninger i turisme og transport, idet nettotallene for disse brancher er hhv. -27 pct. og -30 pct. For forretningsservice er nettotallet positivt (11 pct.).

... og endnu flere venter fald i beskæftigelsen

Også på beskæftigelsessiden er der tale om negative forventninger til perioden december 2001-februar 2002 sammenlignet med september-november, idet nettotallet for beskæftigelsesforventningerne er -12 pct. På brancheniveau er nettotallet for turisme -28 pct. og for transport -31 pct. Inden for forretningsservice har en lige stor andel af virksomhederne positive og negative forventninger, i alt 16 pct., og branchens nettotal er dermed 0.

Figur 4. Virksomhedernes forventninger til omsætning og beskæftigelse i december 2001-februar 2002, i forhold til september-november, fordelt på brancher



5. Udviklingen i perioden september-november 2001

Omsætningen i september-november dårligere end foregående periode ...

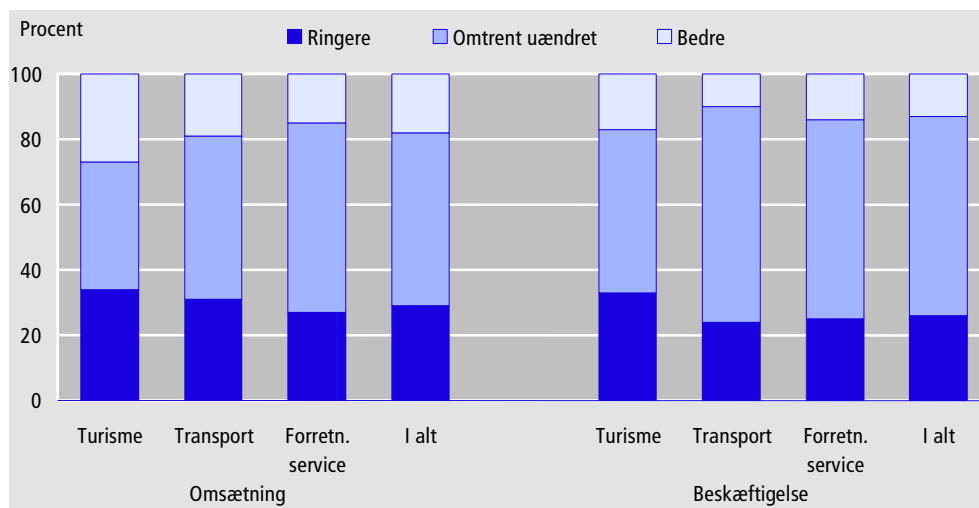
Omsætningen i perioden september-november var dårligere end den foregående periode (juni-august), jf. figur 5. 21 pct. af virksomhederne vurderede, at omsætningen var bedre end den foregående periode, mens 23 pct. havde en tilbagegang i omsætningen. Nettotallet er dermed -2 pct. for omsætningen i september-november 2001 i forhold til juni-august 2001.

Inden for turisme havde 24 pct. en bedre omsætning i september-november end i den foregående periode (juni-august), mens 33 pct. havde en tilbagegang i omsætningen. Det svarer til et nettotal på -9 pct. Inden for transport havde 19 pct. af virksomhederne en bedre omsætning end i den foregående periode, mens 29 pct. meldte om en tilbagegang i omsætningen. Nettotallet for denne branche er dermed -10 pct. Forretningsservice havde som den eneste branche et positivt nettotal (1 pct.), idet 20 pct. af virksomhederne havde en bedre omsætning i september-november end i juni-august, mens omsætningen for 19 pct. af virksomhederne var ringere.

... det samme gælder for beskæftigelsen

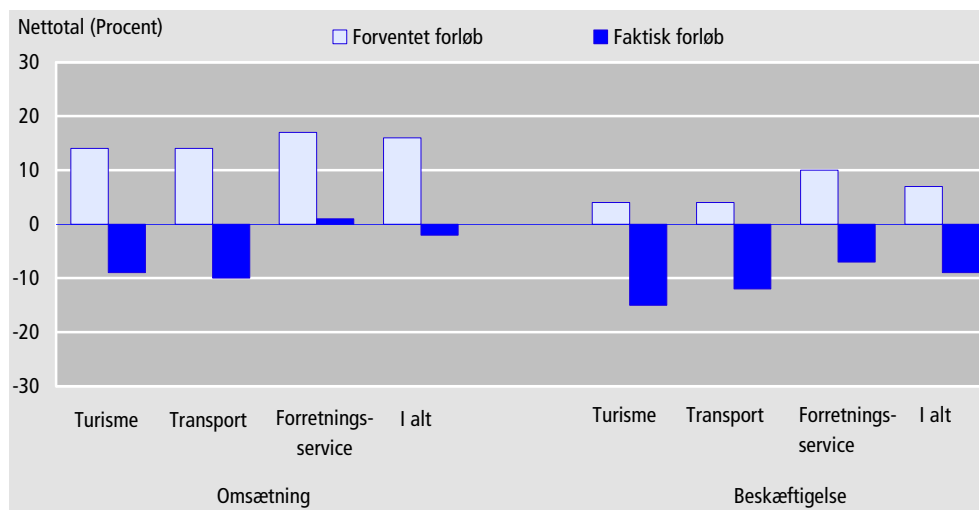
Beskæftigelsessituationen i perioden september-november var også dårligere end den foregående periode (juni-august), idet 14 pct. af virksomhederne rapporterede fremgang i beskæftigelsen, hvorimod 23 pct. havde en tilbagegang. Nettotallet er dermed -9 pct. for beskæftigelsen i september-november i forhold til juni-august 2001.

Figur 5. Virksomhedernes vurdering af omsætning og beskæftigelse i september-november 2001, i forhold til juni-august 2001, fordelt på brancher



På brancheniveau har virksomhederne indenfor alle brancher en negativ bedømmelse af beskæftigelse i perioden september-november sammenholdt med den foregående periode (juni-august): Inden for turisme havde 14 pct. af virksomhederne en bedre beskæftigelse, mens 29 pct. havde en ringere beskæftigelse end i den foregående periode. Inden for transport havde 13 pct. en bedre beskæftigelse, mens 25 pct. havde en dårligere beskæftigelse. Inden for forretningsservice var tallene hhv. 14 pct. og 21 pct. Dermed havde virksomhederne inden for turisme den mest negative vurdering af beskæftigelsesudviklingen i perioden september-november sammenlignet med den foregående periode (juni-august).

Figur 6. Serviceerhvervenes forventede og faktiske forløb for september-november 2001, i forhold til juni-august 2001



Det faktiske resultat for omsætning og beskæftigelse har været dårligere end forventet

Sammenholdes virksomhedernes forventninger ved udgangen af august til perioden september-november, med den vurdering af det faktiske forløb, som virksomhederne har indberettet i slutningen af november, viser dette, at udviklingen i alle brancher har været ringere end forventet, både med hensyn til omsætning og beskæftigelse, jf. figur 6 og oversigtstabel 1.

Oversigtstabel 1. Forventet og faktisk forløb for serviceerhverv fra perioden april-juni 2000 til perioden september-november 2001.

	Forventet forløb	Faktisk forløb	Forskel mellem forventet og faktisk forløb
	Nettotal (pct.)		
Omsætning			
April-juni 2000	46	32	-14
Maj-juli 2000	40	32	-8
Juni-august 2000	24	10	-14
Juli-september 2000	27	25	-2
August-oktober 2000	32	20	-12
September-november 2000	35	26	-9
Oktober-december 2000	27	32	5
November 2000-januar 2001	12	6	-6
December 2000-februar 2001	12	1	-11
Januar-marts 2001	6	0	-6
Februar-april 2001	20	15	-5
Marts-maj 2001	28	6	-22
April-juni 2001	19	21	2
Maj-juli 2001	10	9	-1
Juni-august 2001	0	-6	-6
Juli-september 2001	8	-7	-15
August-oktober 2001	15	-11	-26
September-november 2001	16	-2	-18
	Nettotal (pct.)		
Beskæftigelse			
April-juni 2000	25	26	1
Maj-juli 2000	28	23	-5
Juni-august 2000	23	15	-8
Juli-september 2000	22	20	-2
August-oktober 2000	22	14	-8
September-november 2000	23	19	-4
Oktober-december 2000	15	20	5
November 2000-januar 2001	12	-1	-13
December 2000-februar 2001	11	0	-11
Januar-marts 2001	5	6	1
Februar-april 2001	7	8	1
Marts-maj 2001	13	9	-4
April-juni 2001	13	14	1
Maj-juli 2001	2	7	5
Juni-august 2001	2	1	-1
Juli-september 2001	8	-4	-12
August-oktober 2001	7	-13	-20
September-november 2001	7	-9	-16

6. Metode

Kvalitative vurderinger Konjunkturbarometret for serviceerhverv giver et hurtigt og aktuelt billede af forholdene inden for udvalgte dele af servicesektoren. Det omfatter en kvalitativ vurdering af såvel de faktiske forhold i de seneste måneder som forventningerne til de kommende måneder mht. omsætning og beskæftigelse, samt en bedømmelse af det generelle forretningsklima. Metoden er nærmere beskrevet på Danmarks Statistiks hjemmeside, www.dst.dk/varedeklaration under emnegruppen Serviceerhverv.

Konjunkturbarometret er en tendensundersøgelse, der giver svar på centrale konjunkturmæssige forhold, som er vanskelige at opføre i traditionel statistik.

Stikprøve Undersøgelsen er baseret på en stikprøve af virksomheder inden for udvalgte serviceerhverv, jf. bilag 1. Stikprøven repræsenterer ca. 70 pct. af de beskæftigede inden for de udvalgte brancher. Stikprøven er stratificeret ud fra oplysninger om virksom-

hedernes branche og størrelse, målt i antallet af ansatte. Kun virksomheder med 10 eller flere ansatte i løbet af året er udtrukket. I alt indgår ca. 1.200 virksomheder i undersøgelsen.

<i>Typer af spørgsmål</i>	Spørgsmålene i undersøgelsen er udformet således, at de kan besvares umiddelbart af virksomhedens ledelse. Der indgår spørgsmål om såvel den faktiske udvikling i den seneste tremånedersperiode som forventningerne til den kommende tremånedersperiode. Desuden indgår et spørgsmål om den aktuelle vurdering af det generelle forretningsklima.
<i>Tidsreferencer</i>	Grundlaget for virksomhedernes vurdering af omsætning og beskæftigelse er en tremånedersperiode, mens vurderingen af det generelle forretningsklima vedrører udgangen af den foregående periode. Det betyder fx, at juni-barometret belyser omsætnings- og beskæftigelsesforventningerne for perioden juni-august, mens vurderingen af forretningsklimaet vedrører udgangen af maj måned.
<i>Sæsonkorrektion</i>	Sæsonkorrektion kan først foretages i 2003, når der foreligger data for en samlet tre-årig periode.
<i>Relativ fordeling</i>	Virksomhedernes svar tælles med en værdi, som svarer til antallet af ansatte. Antal ansatte er beregnet som et gennemsnit af de fire seneste kvartaler. De sammenvejede tal offentliggøres i form af relative tal, fx 47 pct. bedre, 42 pct. omtrent uændret, og 11 pct. ringere for virksomhedernes vurdering af omsætningen i den kommende periode, sammenholdt med den netop forløbne periode. Dvs., at virksomheder, der repræsenterer 47 pct. af de ansatte har svaret, at de forventer en bedre omsætning, 42 pct. har vurderet at den vil blive omtrent uændret, og 11 pct. forventer, at den bliver ringere i den kommende periode.
<i>Nettotal</i>	Nettotal beregnes som forskellen mellem procenttallene for "bedre" og "ringere", og må fortolkes som tendensen i udviklingen. Nettotallet siger således intet om størrelsen af væksten eller tilbagegangen. Et nettotal på fx +36 pct. for omsætningen er således ikke udtryk for en forventet vækstrate på 36 pct. Tallet er derimod udtryk for, at der forventes fremgang i omsætningen (netto) i virksomheder, der repræsenterer 36 pct. af de ansatte.

7. Offentliggørelse

<i>7 branchegrupper</i>	Konjunkturbarometret offentliggøres for 7 branchegrupper, som gør det muligt at følge udviklingen inden for dansk serviceerhvervs mest betydende brancher. Desuden offentliggøres konjunkturbarometret fordelt på kombinationen af de 3 hovedområder: Turisme, Transport og Forretningsservice og 3 størrelsesgrupper: 10-19 fuldtidsansatte, 20-99 fuldtidsansatte og 100 eller flere fuldtidsansatte. Konjunkturbarometrets resultater offentliggøres i følgende publikationer:
<i>Nyt</i>	<i>Nyt fra Danmarks Statistik</i> ved udgangen af hver måned.
<i>Serviceerhverv</i>	<i>Serviceerhverv</i> (Statistiske Efterretninger, indeværende serie), normalt ca. en uge efter offentliggørelsen i <i>Nyt fra Danmarks Statistik</i> .
<i>Databanker</i>	Resultaterne af konjunkturbarometret offentliggøres også i Danmark Statistikbank (http://www.statistikbanken.dk).
<i>Servicemuligheder</i>	Der er mulighed for at foretage særkørsler på det indsamlede materiale.

8. Tabeloversigt

Artiklen indeholder følgende tabeller:

Tabel 1	Sammensat konjunkturindikator for serviceerhverv. April 2000-december 2001
Tabel 2	Vurdering af det generelle forretningsklima, december 2001. Fordelt på brancher.
Tabel 3	Vurdering af det generelle forretningsklima, december 2001. Fordelt på brancher og størrelsesgrupper.
Tabel 4	Faktisk forløb i perioden september-november 2001 og forventninger til perioden december 2001-februar 2002. Fordelt på brancher.
Tabel 5	Faktisk forløb i perioden september-november 2001 og forventninger til perioden december 2001-februar 2002. Fordelt på brancher og størrelsesgrupper.
Tabel 6	Forventet og faktisk forløb for perioden september-november 2001 i forhold til perioden juni-august 2001.
Bilag 1	Spørgeskema for konjunkturbarometer for serviceerhverv december 2001.
Bilag 2	Oversigt over brancher, der indgår i konjunkturbarometer for serviceerhverv.

Henvendelse Inge Rosenvold, tlf. 39 17 33 67, iro@dst.dk
Helle Månsson, tlf. 39 17 31 13, hej@dst.dk

En tilsvarende opgørelse for november er offentliggjort i indeværende serie 2001:65.

Tabel 1.

Sammensat konjunkturindikator for serviceerhverv. April 2000-december 2001

		Omsætning	Beskæftigelse	Sammensat konjunkturindikator
		Nettotal (pct.)		
2000	April	46	25	36
	Maj	40	28	34
	Juni	24	23	24
	Juli	27	22	25
	August	32	22	27
	September	35	23	29
	Oktober	27	15	21
	November	12	12	12
	December	12	11	12
2001	Januar	6	5	6
	Februar	20	7	14
	Marts	28	13	21
	April	19	13	16
	Maj	10	2	6
	Juni	0	2	1
	Juli	8	8	8
	August	15	7	11
	September	16	7	12
	Oktober	-3	-13	-8
	November	-17	-22	-20
	December	-5	-12	-9

Tabel 2.

Vurdering af det generelle forretningsklima, december 2001.
Fordelt på brancher

	Nettotal	Dårligt	Tilfredsstillende	Godt
	pct.			
I alt	-19	26	67	7
Turisme	-14	32	50	18
Hoteller/ overnatning	-17	29	59	12
Restauranter	20	16	48	36
Rejsebureauer	-82	82	18	0
Transport	-20	27	66	7
Forretningsservice	-19	23	73	4
Udlejning	-20	23	74	3
Edb-virksomhed	-44	44	56	0
Forretningsservice i øvrigt	-7	13	81	6

Tabel 3. Vurdering af det generelle forretningsklima, december 2001. Fordelt på brancher og størrelsesgrupper

	Nettotal	Dårligt	Tilfredsstillende	Godt
	pct.			
I alt	-19	26	67	7
10-19 ansatte	-22	29	64	7
20-99 ansatte	-18	26	66	8
100 og derover	-18	24	70	6
Turisme	-14	32	50	18
10-19 ansatte	-2	23	56	21
20-99 ansatte	-8	25	58	17
100 og derover	-32	49	34	17
Transport	-20	27	66	7
10-19 ansatte	-31	33	65	2
20-99 ansatte	-27	32	63	5
100 og derover	-1	14	73	13
Forretningservice	-19	23	73	4
10-19 ansatte	-23	28	67	5
20-99 ansatte	-17	23	71	6
100 og derover	-20	23	74	3

Tabel 4. Faktisk forløb i perioden september-november 2001 og forventninger til perioden december 2001-februar 2002. Fordelt på brancher

	Faktisk forløb i september-november 2001 i forhold til juni-august 2001				Forventet forløb i december 2001-februar 2002 i forhold til september-november 2001			
	Nettotal	Ringere	Omtrent uændret	Bedre	Nettotal	Ringere	Omtrent uændret	Bedre
	omsætning (pct.)							
I alt	-2	23	56	21	-5	24	57	19
Turisme	-9	33	43	24	-27	42	43	15
Hoteller/ overnatning	-14	36	42	22	-48	56	36	8
Restauranter	22	15	48	37	-2	34	34	32
Rejsebureauer	-67	67	33	0	-9	12	85	3
Transport	-10	29	52	19	-30	42	46	12
Forretningservice	1	19	61	20	11	12	65	23
Udlejning	-34	42	50	8	-7	29	49	22
Edb-virksomhed	-12	26	60	14	7	21	51	28
Forretningservice i øvrigt	10	14	62	24	13	7	73	20
	beskæftigelse (pct.)							
I alt	-9	23	63	14	-12	25	62	13
Turisme	-15	29	57	14	-28	36	56	8
Hoteller/ overnatning	-21	33	55	12	-43	46	51	3
Restauranter	15	10	65	25	-10	30	50	20
Rejsebureauer	-55	55	45	0	-12	12	88	0
Transport	-12	25	62	13	-31	39	53	8
Forretningservice	-7	21	65	14	0	16	68	16
Udlejning	-30	35	60	5	-10	17	76	7
Edb-virksomhed	-27	30	67	3	-12	22	68	10
Forretningservice i øvrigt	5	15	65	20	6	13	68	19

Tabel 5. Faktisk forløb i perioden september-november 2001 og forventninger til perioden december 2001-februar 2002. Fordelt på brancher og størrelsesgrupper

	Faktisk forløb i september-november 2001 i forhold til juni-august 2001				Forventet forløb i december 2001-februar 2002 i forhold til september-november 2001			
	Nettotal	Ringere	Omtrent uændret	Bedre	Nettotal	Ringere	Omtrent uændret	Bedre
	----- omsætning (pct.) -----							
I alt	-2	23	56	21	-5	24	57	19
10-19 ansatte	-16	29	58	13	-19	35	49	16
20-99 ansatte	-9	29	51	20	-10	26	58	16
100 og derover	6	17	60	23	3	19	59	22
Turisme	-9	33	43	24	-27	42	43	15
10-19 ansatte	-9	33	43	24	-30	43	44	13
20-99 ansatte	-6	30	46	24	-34	43	48	9
100 og derover	-15	38	39	23	-15	40	35	25
Transport	-10	29	52	19	-30	42	46	12
10-19 ansatte	-17	30	57	13	-53	57	39	4
20-99 ansatte	-20	36	48	16	-25	36	53	11
100 og derover	9	18	55	27	-24	42	40	18
Forretningsservice	1	19	61	20	11	12	65	23
10-19 ansatte	-17	27	63	10	6	18	58	24
20-99 ansatte	-4	25	54	21	8	14	64	22
100 og derover	10	13	64	23	13	10	67	23
	----- beskæftigelse (pct.) -----							
I alt	-9	23	63	14	-12	25	62	13
10-19 ansatte	-9	19	71	10	-18	28	62	10
20-99 ansatte	-13	24	65	11	-16	25	66	9
100 og derover	-5	23	59	18	-7	23	61	16
Turisme	-15	29	57	14	-28	36	56	8
10-19 ansatte	-7	15	77	8	-17	26	65	9
20-99 ansatte	-10	21	68	11	-39	39	61	0
100 og derover	-24	48	28	24	-17	37	43	20
Transport	-12	25	62	13	-31	39	53	8
10-19 ansatte	-11	23	65	12	-42	44	54	2
20-99 ansatte	-25	32	61	7	-28	35	58	7
100 og derover	7	15	63	22	-30	42	46	12
Forretningsservice	-7	21	65	14	0	16	68	16
10-19 ansatte	-8	17	74	9	-5	19	67	14
20-99 ansatte	-8	21	66	13	2	13	72	15
100 og derover	-6	22	62	16	1	16	67	17

Tabel 6. Forventet og faktisk forløb for perioden september-november 2001 i forhold til perioden juni-august 2001

	Turisme	Transport	Forretningsservice	I alt
	----- Nettotal (procent) -----			
Forventet forløb (september-november 2001)				
Omsætning	14	14	17	16
Beskæftigelse	4	4	10	7
Faktisk forløb (september-november 2001)				
Omsætning	-9	-10	1	-2
Beskæftigelse	-15	-12	-7	-9
Forskel mellem forventet og faktisk forløb				
Omsætning	-23	-24	16	-18
Beskæftigelse	-19	-16	-17	-16

Bilag 1.

Spørgeskema for konjunkturbarometer for serviceerhverv december 2001

DANMARKS
STATISTIK

Bedes indsendt til Danmarks Statistik senest **5. december 2001**

Journal nr.

CVR-nr.

Hvis virksomheden har ændret adresse mv., eller hvis De har kommentarer til skemaet, kan De skrive dem i rubrikken bemærkninger nederst på siden.

Konjunkturbarometer for serviceerhverv december 2001

Ved besvarelsen bedes De se bort fra normale sæsonbestemte ændringer.

Hvordan vurderer De det generelle forretningsklima ved udgangen af november 2001

Det generelle forretningsklima dårligt tilfredsstillende godt

Hvordan vurderer De, at udviklingen i perioden september-november 2001 har været for Deres virksomhed sammenlignet med perioden juni-august 2001

Omsætning ringere omtrent uændret bedre

Beskæftigelse ved udgangen af perioden ringere omtrent uændret bedre

Hvordan forventer De, at udviklingen vil være i perioden december 2001-februar 2002 i Deres virksomhed sammenlignet med perioden september-november 2001

Omsætning ringere omtrent uændret bedre

Beskæftigelse ved udgangen af perioden ringere omtrent uændret bedre

Bemærkninger:

Eventuel telefonisk henvendelse bedes rettet til

Navn

Dato

Telefonnummer

Lokalnummer

Underskrift samt eventuelt firmastempel

Sejrøgade 11
2100 København Ø

Tlf. 39 17 39 17
Fax 39 17 34 25

E-post konj@dst.dk
<http://www.dst.dk>

Inge Rosenvold
Direkte tlf. 39 17 33 67

Bilag 2. Oversigt over brancher, der indgår i konjunkturbarometer for serviceerhverv

1. Turisme	Hoteller og anden overnatning	551110	Hoteller med restauration	
		551120	Konferencecentre og kursusjendomme	
		551200	Hoteller uden restauration	
		552100	Vandrehjem	
		552200	Campingpladser	
		552310	Feriecentre	
		633010	Turistbureauer	
		703130	Ferieboligudlejning	
		Restaurationer	553010	Restauranter
		2. Transport	Rejsebureauer	633020
633030	Rejsebureauer, billetudstedende			
602410	Vognmandsvirksomhed			
3. Forretningsservice	Udlejning	602420	Flytteforretninger	
		634020	Speditørvirksomhed	
		711000	Biludlejning	
		712110	Udlejning af containere	
		712190	Udlejning af lastbiler og andet materiel til landtransport	
		713200	Udlejning af entreprenørmateriel	
		713310	Udlejning edb-maskiner og edb-udstyr	
		713320	Udlejning af kontormaskiner	
		713400	Udlejning af maskiner og udstyr i øvrigt	
		714010	Udlejning af videobånd	
Edb-virksomhed	714090	Udlejning af varer til personligt brug og til brug i husholdninger i øvrigt		
	721000	Konsulentvirksomhed vedr. hardware		
	722000	Udvikling og konsulentbistand i forbindelse med software		
	723000	Databehandling		
	724000	Databaseværter og -formidlere		
	725000	Reparation og vedligeholdelse af kontormaskiner og edb-udstyr		
	726000	Anden virksomhed i forbindelse med databehandling		
Forretnings-service	741100	Advokatvirksomhed		
	741200	Revisions- og bogføringsvirksomhed		
	741300	Meningsmåling og markedsanalyse		
	742010	Rådgivende ingeniørvirksomhed i forbindelse med byggeri og anlægsarbejder		
	742020	Rådgivende ingeniørvirksomhed inden for produktions- og maskinteknik		
	742040	Arkitektvirksomhed		
	744010	Reklamebureauvirksomhed		
	745020	Vikarbureauer		
	745030	Rådgivning og medvirken ved personaleudvælgelse		
	748440	Kongres-, messe- og udstillingsaktiviteter		

50-års oversigten

50-års oversigten indeholder hovedlinierne i Danmarks samfundsøkonomiske udvikling siden den anden verdenskrig. Efterkrigstidens økonomiske vækst og velstandsstigning er et af de vigtigste temaer i bogen.

De enkelte afsnit beskriver i tekst udviklingen i bl.a. befolkningens sundhedstilstand, beskæftigelse, uddannelse, det danske erhvervsliv, privat og offentlig økonomi, danskernes forbrug og levevilkår og meget mere.

Bogen indeholder desuden mange lettilgængelige figurer og tabeller. Mange af statistikkerne i bogen er for første gang udviklet i det lange tidsperspektiv.

Bogen kan købes i Danmarks Statistik eller hos boghandlere.

Pris: 128 kr. (inkl. moms + ekspeditionsgebyr på 35 kr.).

Danmarks Statistik

Sejrøgade 11
2100 København Ø
Tlf. 39 17 39 17

Publikationssalg:
Tlf. 39 17 30 20

fax 39 17 39 99
dst@dst.dk
www.dst.dk



----- INDSEND ELLER FAX KUPONEN TIL DANMARKS STATISTIK -----

Undertegnede bestiller:

50-års oversigten 2001

Pris: 128 kr. + ekspeditionsgebyr 35 kr.
Der følger faktura og giroindbetalingskort med forsendelsen.

Navn _____

Institution/virksomhed _____

Adresse _____

Postnummer _____

Tlf.-nr. _____



Sendes ufrankeret
Modtageren
betaler porto

Danmarks Statistik

Publikationssalg
Sejrøgade 11
+++ 1210 +++
2100 København Ø

Befolkningens bevægelser 2000

Bogen giver oplysninger om alle demografiske hændelser i 2000: fødsler, dødsfald, aborter, vielser, skilsmisser, flytninger, udenlandske vandring, asylansøgninger og adoptioner. Endvidere findes opgørelser af husstande, familier, udenlandske statsborgere, registrerede partnerskaber, indvandrere og efterkommere, samt tabeller vedrørende befolkningsprognoser.

Et indledende kapitel belyser befolkningsfremskrivningerne siden 1978 sammenlignet med de faktiske resultater.

Pris: 332 kr. inkl. 25 pct. moms (245 sider) + ekspeditionsgebyr 35 kr.

Bogen kan købes i Danmarks Statistik og i udvalgte boghandlere.

Bogen kan også læses gratis på Internettet www.dst.dk

Danmarks Statistik

Sejrøgade 11
2100 København Ø
Tlf. 39 17 39 17

Publikationssalg:
Tlf. 39 17 30 20

fax 39 17 39 99
dst@dst.dk
www.dst.dk



----- INDSEND ELLER FAX KUPONEN TIL DANMARKS STATISTIK -----

Undertegnede bestiller:

- Befolkningens bevægelser 2000
- Befolkningens bevægelser i fast abonnement begyndende med 2000-udgaven

Pris: 332 kr. + Ekspeditionsgebyr 35 kr.
Der følger faktura og giroindbetalingskort med forsendelsen.

Navn _____

Institution/virksomhed _____

Adresse _____

Postnummer _____

Tlf.-nr. _____



Sendes ufrankeret
Modtageren
betaler porto

Danmarks Statistik

Publikationssalg
Sejrøgade 11
+++ 1210 +++
2100 København Ø

Informationssamfundet Danmark – En statistisk mosaik

Bogen er den første samlede præsentation af statistik om informationssamfundets seneste udvikling set både fra udbyderside og forbrugerside.

IT-erhvervenes udvikling beskrives gennem deres beskæftigelse, produktion, im- og eksport af IT-produkter. Bogen behandler også arbejdsstyrkens IT-uddannelse og IT-stillinger, samt virksomhedernes og familiernes anvendelse af IT og elektronisk handel.

For at perspektivere udviklingen i Danmark er der samtidig inddraget data fra andre lande – primært de andre nordiske lande.

Prisen for bogen er 266,- kr. inkl. 25 pct. moms, og den kan købes i Danmarks Statistik eller hos boghandlere.

Danmarks Statistik

Sejrøgade 11
2100 København Ø
Tlf. 39 17 39 17

Publikationssalg:
Tlf. 39 17 30 20

fax 39 17 39 99
dst@dst.dk
www.dst.dk



----- INDSEND ELLER FAX KUPONEN TIL DANMARKS STATISTIK -----

Undertegnede bestiller:

- Informationssamfundet Danmark –
En statistisk mosaik

Pris: 266 kr. + ekspeditionsgebyr 35 kr.
Der følger faktura og giroindbetalingskort med forsendelsen.

Navn _____

Institution/virksomhed _____

Adresse _____

Postnummer _____

Tlf.-nr. _____



Sendes ufrankeret
Modtageren
betaler porto

Danmarks Statistik

Publikationssalg
Sejrøgade 11
+++ 1210 +++
2100 København Ø

SERVICEERHVERV 2002:2
Statistiske Efterretninger
ISSN (trykt udgave) 1399-0640
ISSN (elektronisk udgave) 1601-0965
www.dst.dk/efterretninger

Abonnement (internet) for 2002: 650,00 kr.
Abonnement (papir) for 2002: 865,00 kr.
Løssalg: 35,00 kr.
Ekspeditionsgebyr: 15 kr.
Salg hele døgnet: publsalg@dst.dk, tlf. 39 17 30 20 eller www.dst.dk
© Danmarks Statistik, Sejrøgade 11, 2100 København Ø.
Tryk: Danmarks Statistiks Trykkeri

Kriminalitet i tekst og tal

Kriminalitet 2000 – den samlede statistik om kriminaliteten i Danmark – i år med nye tabeller om kriminalitet og social baggrund.

Kriminalitet 2000 – gennemgår indledningsvis kriminaliteten i 2000 og kriminalitetsudviklingen fra 1990 til 2000. De 80 sider med tabeller omfatter et oversigtsafsnit med tidsserier samt særskilte afsnit med detaljeret statistik om:

- anmeldte forbrydelser og anmeldelser med sigtelser
- afgørelser truffet af politi, anklagemyndighed og domstole - med oversigt over anmeldelsesåret
- personer med kriminalitet og tidligere kriminalitet
- indsættelser til afsoning samt anholdelser og varetægt
- domstolenes pådømmelse af straffesager
- retternes virksomhed

Prisen for bogen er 232,- kr. inkl. 25 pct. moms (149 sider), og den kan købes i Danmarks Statistik eller hos boghandlere.

Danmarks Statistik

Sejrøgade 11
2100 København Ø
Tlf. 39 17 39 17

Publikationssalg:
Tlf. 39 17 30 20

fax 39 17 39 99
dst@dst.dk
www.dst.dk