

## Konjunkturbarometer for serviceerhverv november 2001

Den sammensatte konjunkturindikator for serviceerhvervene er -20 i november, hvilket er et yderligere fald i forhold til oktober, hvor den var -8. I forhold til november 2000, hvor indikatoren var 12, er faldet endnu kraftigere. Den sammensatte konjunkturindikator er dermed på sit hidtil laveste niveau siden barometrets start i april 2000.

Resultaterne er baseret på en månedlig spørgeskemaundersøgelse blandt virksomheder inden for servicesektoren med ti eller flere ansatte. Virksomhederne er fordelt på hhv. Turisme, Transport og Forretningsservice. Konjunkturbarometeret giver svar på centrale konjunkturmæssige forhold inden for serviceerhvervene. Konjunkturbarometeret omfatter dels et spørgsmål om vurderingen af det aktuelle forretningsklima, dels en vurdering af de faktiske forhold og forventningerne til den kommende periode med hensyn til omsætning og beskæftigelse.

### 1. Konjunkturbarometrets indhold

Artiklen indeholder virksomhedernes vurdering af det generelle forretningsklima, samt en bedømmelse af hhv. omsætning og beskæftigelse i perioden august-oktober 2001 og forventningerne til november 2001-januar 2002.

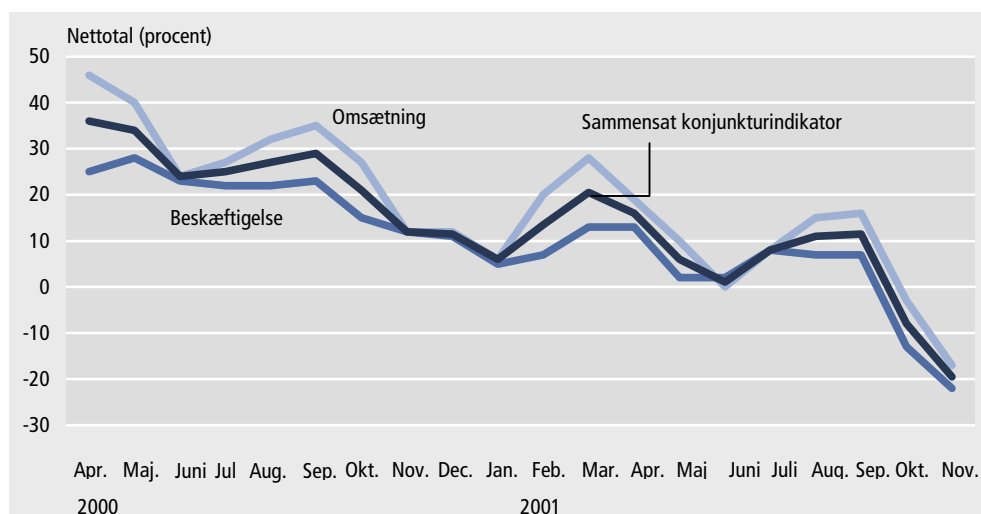
### 2. Sammensat konjunkturindikator

*Den sammensatte konjunkturindikator er -20*

Den sammensatte konjunkturindikator for serviceerhvervene er -20 i november, hvilket er et yderligere fald i forhold til oktober, hvor den var -8. I forhold til november 2000, hvor indikatoren var 12, er faldet endnu kraftigere.

Indikatoren er en sammenvejning af nettotallene for virksomhedernes forventninger til hhv. omsætning og beskæftigelse i perioden november 2001-januar 2002, hvor nettotallet for omsætning er -17 og for beskæftigelse er -22.

Figur 1. Sammensat konjunkturindikator for serviceerhverv. April 2000-november 2001



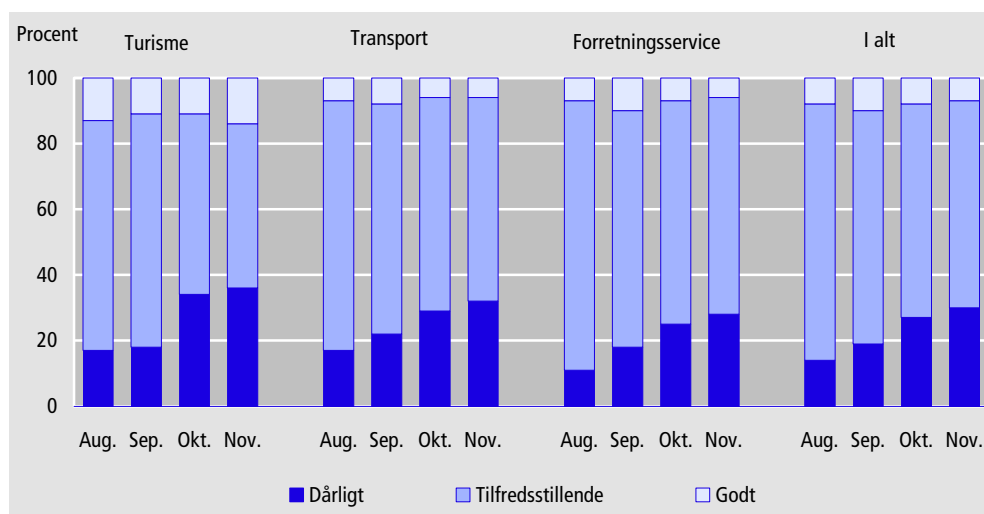
### 3. Vurdering af det generelle forretningsklima

#### Negativt netttotal i vurdering af det generelle forretningsklima

Virksomhedernes vurdering af det generelle forretningsklima i november viser, at 70 pct. af virksomhederne finder forretningsklimaet tilfredsstillende eller godt (mod 73 pct. i oktober), jf. figur 2. 7 pct. finder forretningsklimaet godt, 63 pct. finder det tilfredsstillende, og 30 pct. vurderer, at forretningsklimaet i november er dårligt. Nettotallet er dermed negativt med -23 pct. For turisme og for forretningservice er nettotallene -22 pct. Nettotallet for transport er -26 pct.

På brancheniveau er nettotallene hhv. -22 pct. for turisme og for forretningservice, og -26 pct. for transport. Samlet set er andelen, der finder det generelle forretningsklima tilfredsstillende eller godt hhv. 64 pct. inden for turisme, 68 pct. indenfor transport og 72 pct. inden for forretningservice.

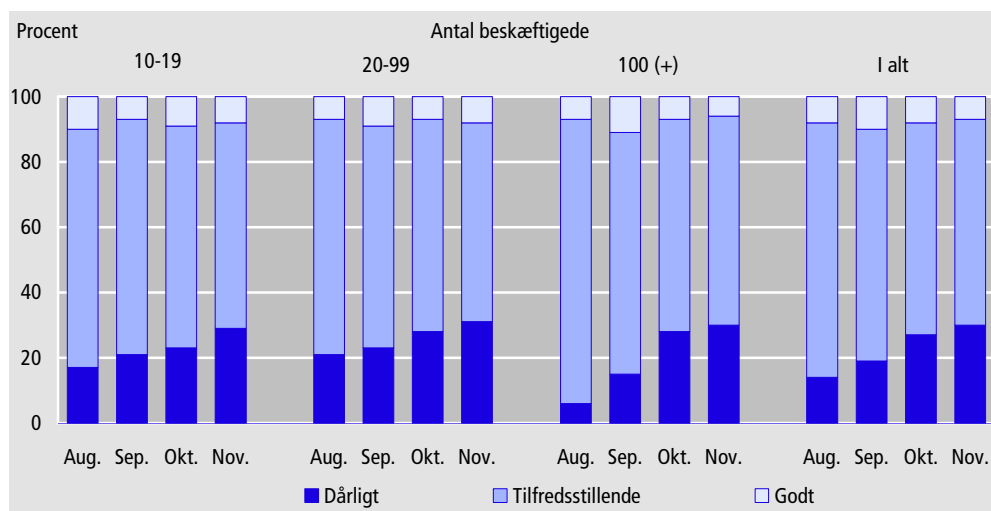
Figur 2. Virksomhedernes vurdering af det generelle forretningsklima i november, fordelt på brancher



#### Negativ vurdering af det generelle forretningsklima i alle størrelsesgrupper

I alle tre størrelsesgrupper har virksomhederne en negativ vurdering af det generelle forretningsklima, jf. figur 3. 6 pct. af virksomhederne med 100 eller flere beskæftigede vurderer, at forretningsklimaet er godt (mod 7 pct. i oktober), mens 30 pct. vurderer, at det er dårligt (mod 28 pct. i oktober). Nettotallet er dermed negativt med -24 pct.

Figur 3. Virksomhedernes vurdering af det generelle forretningsklima i november, fordelt på størrelse



Blandt virksomheder med 20-99 ansatte vurderer 8 pct., at forretningsklimaet er godt (mod 7 pct. i oktober), mens 31 pct. finder forretningsklimaet dårligt (mod 28 pct. i oktober). Nettotallet er dermed -23 pct. I virksomheder med 10-19 ansatte er der 8 pct., der finder forretningsklimaet godt (mod 9 pct. i oktober), og 29 pct., der finder det dårligt (mod 19 pct. i oktober). Nettotallet for denne størrelsesgruppe er -21 pct.

#### 4. Forventninger til perioden november 2001-januar 2002

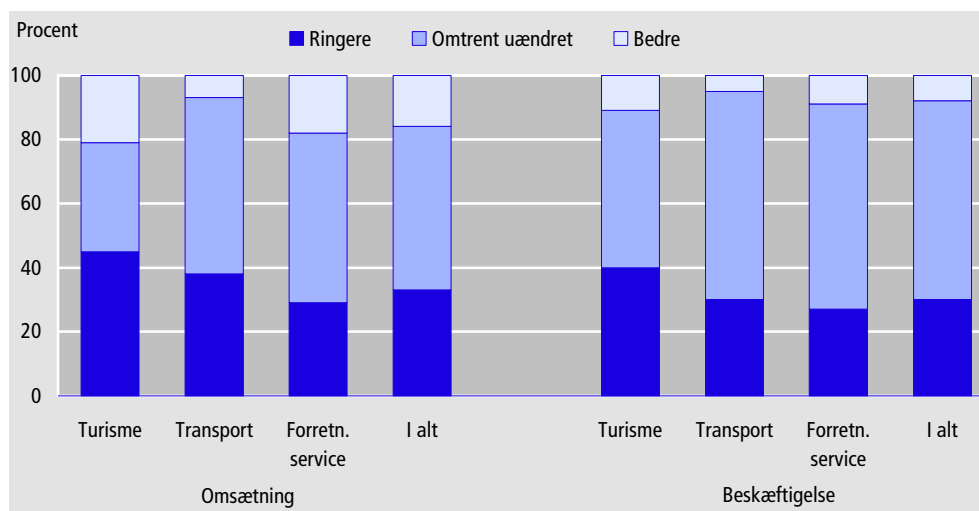
*Nettotallet for omsætningsforventningerne er -17 pct. ...*

Nettotallet for omsætningsforventningerne til perioden november 2001-januar 2002 er -17 pct. Omsætningen ventes at stige i virksomheder, der repræsenterer 16 pct. af de ansatte i serviceerhvervene, mens 33 pct. forventer en tilbagegang i omsætningen sammenlignet med den foregående periode (august-oktober), jf. figur 4. Der er negative forventninger i alle tre brancher: turisme, transport og forretningservice, idet nettotalerne for disse brancher er hhv. -24 pct., -31 pct. og -11 pct.

*... og netto 22 pct. venter faldende beskæftigelse*

På beskæftigelsessiden er der også tale om negative forventninger i perioden november 2001-januar 2002 sammenlignet med august-oktober, idet nettotallet for beskæftigelsesforventningerne er -22 pct. Nettotalerne er for turisme -29 pct., for transport -25 pct., og for forretningservice -18 pct.

Figur 4. Virksomhedernes forventninger til omsætning og beskæftigelse i november 2001-januar 2002, i forhold til august-oktober, fordelt på brancher



#### 5. Udviklingen i perioden august-oktober 2001

*Omsætningen i august-oktober dårligere end foregående periode ...*

Omsætningen i perioden august-oktober var dårligere end den foregående periode (maj-juli), jf. figur 5. 18 pct. af virksomhederne vurderede således, at omsætningen var bedre end den foregående periode, mens 29 pct. havde en tilbagegang i omsætningen. Nettotallet er dermed -11 pct. for omsætningen i august-oktober 2001 i forhold til maj-juli 2001.

Inden for turisme havde 27 pct. en bedre omsætning i august-oktober end i den foregående periode (maj-juli), mens 34 pct. havde en tilbagegang i omsætningen. Det svarer til et nettotal på -7 pct. Inden for transport havde 19 pct. af virksomhederne en bedre omsætning end i den foregående periode, mens 31 pct. meldte om en tilbagegang i omsætningen. Nettotallet for denne branche er dermed -12 pct. Inden for forretningservice havde 15 pct. af virksomhederne en bedre omsætning i august-oktober end i maj-juli, mens omsætningen for 27 pct. af virksomhederne var ringere. Det fører til et nettotal på -12 pct.

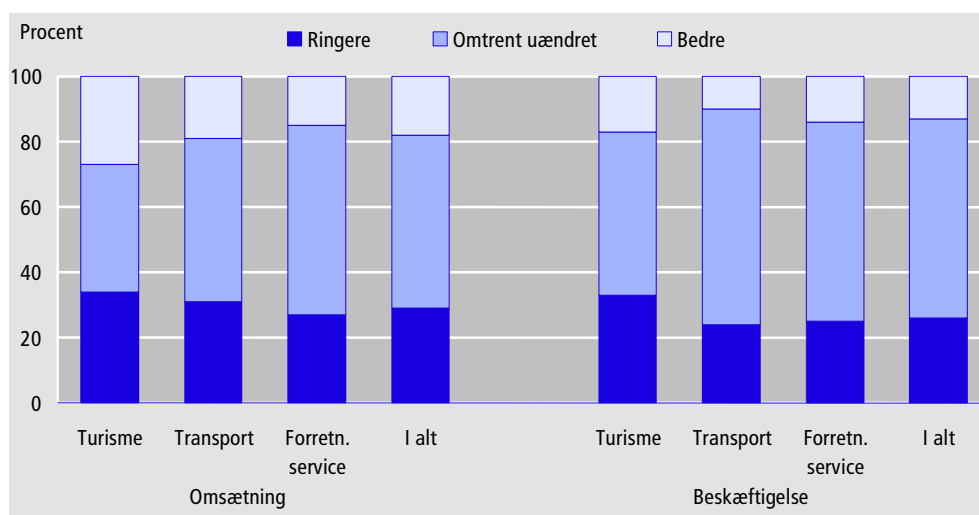
*... det samme gælder for beskæftigelsen*

Beskæftigelsessituationen i perioden august-oktober var også dårligere end den foregående periode (maj-juli), idet 13 pct. af virksomhederne rapporterede fremgang i

beskæftigelsen, hvorimod 26 pct. havde en tilbagegang. Nettotallet er dermed -13 pct. for beskæftigelsen i august-oktober i forhold til maj-juli 2001.

På brancheniveau har virksomhederne indenfor alle brancher en negativ bedømmelse af beskæftigelse i perioden august-oktober sammenholdt med den foregående periode (maj-juli): Inden for turisme havde 17 pct. af virksomhederne en bedre beskæftigelse, mens 33 pct. havde en ringere beskæftigelse end i den foregående periode. Inden for transport havde 10 pct. en bedre beskæftigelse, mens 24 pct. havde en dårligere beskæftigelse. Inden for forretningservice var tallene hhv. 14 pct. og 25 pct. Det er således virksomhederne inden for turisme, der havde mest negativ udvikling i beskæftigelsen i perioden august-oktober.

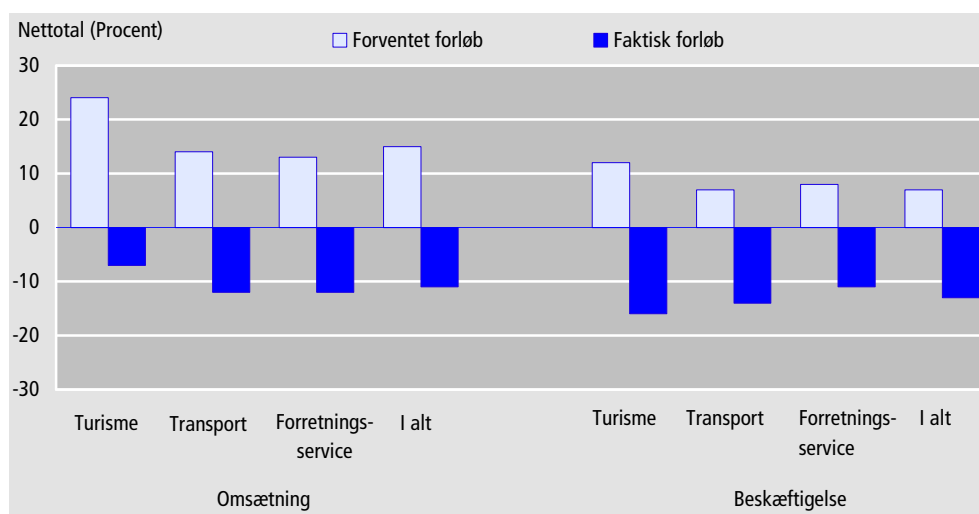
Figur 5. Virksomhedernes vurdering af omsætning og beskæftigelse i august-oktober 2001, i forhold til maj-juli 2001, fordelt på brancher



*Det faktiske resultat for omsætning og beskæftigelse har været dårligere end forventet*

Sammenholdes de forventninger, som virksomhederne havde ved udgangen af juli til perioden august-oktober, med den vurdering af det faktiske forløb, som virksomhederne har indberettet i slutningen af oktober, viser det sig, at det har været tale om negativ udvikling i alle brancher både i omsætning og i beskæftigelse i perioden august-oktober, jf. figur 6 og oversigtstabel 1.

Figur 6. Serviceerhvervenes forventede og faktiske forløb for august-oktober 2001, i forhold til maj-juli 2001



Oversigtstabel 1. Forventet og faktisk forløb for serviceerhverv fra perioden april-juni 2001 til perioden august-oktober 2001.

	Forventet forløb	Faktisk forløb	Forskel mellem forventet og faktisk forløb
	Nettotal (pct.)		
<b>Omsætning</b>			
April-juni 2000	46	32	-14
Maj-juli 2000	40	32	-8
Juni-august 2000	24	10	-14
Juli-september 2000	27	25	-2
August-oktober 2000	32	20	-12
September-november 2000	35	26	-9
Oktober-december 2000	27	32	5
November 2000-januar 2001	12	6	-6
December 2000-februar 2001	12	1	-11
Januar-marts 2001	6	0	-6
Februar-april 2001	20	15	-5
Marts-maj 2001	28	6	-22
April-juni 2001	19	21	2
Maj-juli 2001	10	9	-1
Juni-august 2001	0	-6	-6
Juli-september 2001	8	-7	-15
August-oktober 2001	15	-11	-26
	Nettotal (pct.)		
<b>Beskæftigelse</b>			
April-juni 2000	25	26	1
Maj-juli 2000	28	23	-5
Juni-august 2000	23	15	-8
Juli-september 2000	22	20	-2
August-oktober 2000	22	14	-8
September-november 2000	23	19	-4
Oktober-december 2000	15	20	5
November 2000-januar 2001	12	-1	-13
December 2000-februar 2001	11	0	-11
Januar-marts 2001	5	6	1
Februar-april 2001	7	8	1
Marts-maj 2001	13	9	-4
April-juni 2001	13	14	1
Maj-juli 2001	2	7	5
Juni-august 2001	2	1	-1
Juli-september 2001	8	-4	-12
August-oktober 2001	7	-13	-20

## 6. Metode

### Kvalitative vurderinger

Konjunkturbarometret for serviceerhverv giver et hurtigt og aktuelt billede af forholdene inden for udvalgte dele af servicesektoren. Det omfatter en kvalitativ vurdering af såvel de faktiske forhold i de seneste måneder som forventningerne til de kommende måneder mht. omsætning og beskæftigelse, samt en bedømmelse af det generelle forretningsklima. Metoden er nærmere beskrevet på Danmarks Statistiks hjemmeside, [www.dst.dk/varedeklaration](http://www.dst.dk/varedeklaration) under emnegruppen Serviceerhverv. Konjunkturbarometret er en tendensundersøgelse, der giver svar på centrale konjunkturmæssige forhold, som er vanskelige at opføre i traditionel statistik.

### Stikprøve

Undersøgelsen er baseret på en stikprøve af virksomheder inden for udvalgte serviceerhverv, jf. bilag 1. Stikprøven repræsenterer ca. 70 pct. af de beskæftigede inden for de udvalgte brancher. Stikprøven er stratificeret ud fra oplysninger om virksomhedernes branche og størrelse, målt i antallet af ansatte. Kun virksomheder med 10 eller flere ansatte i løbet af året er udtrukket. I alt indgår ca. 1.200 virksomheder i undersøgelsen.

<i>Typer af spørgsmål</i>	Spørgsmålene i undersøgelsen er udformet således, at de kan besvares umiddelbart af virksomhedens ledelse. Der indgår spørgsmål om såvel den faktiske udvikling i den seneste tremånedersperiode som forventningerne til den kommende tremånedersperiode. Desuden indgår et spørgsmål om den aktuelle vurdering af det generelle forretningsklima.
<i>Tidsreferencer</i>	Grundlaget for virksomhedernes vurdering af omsætning og beskæftigelse er en tremånedersperiode, mens vurderingen af det generelle forretningsklima vedrører udgangen af den foregående periode. Det betyder fx, at juni-barometret belyser omsætnings- og beskæftigelsesforventningerne for perioden juni-august, mens vurderingen af forretningsklimaet vedrører udgangen af maj måned.
<i>Sæsonkorrektion</i>	Sæsonkorrektion kan først foretages i 2003, når der foreligger data for en samlet tre-årig periode.
<i>Relativ fordeling</i>	Virksomhedernes svar tælles med en værdi, som svarer til antallet af ansatte. Antal ansatte er beregnet som et gennemsnit af de fire seneste kvartaler.  De sammenvejede tal offentliggøres i form af relative tal, fx 47 pct. bedre, 42 pct. omtrent uændret, og 11 pct. ringere for virksomhedernes vurdering af omsætningen i den kommende periode, sammenholdt med den netop forløbne periode. Dvs., at virksomheder, der repræsenterer 47 pct. af de ansatte har svaret, at de forventer en bedre omsætning, 42 pct. har vurderet at den vil blive omtrent uændret, og 11 pct. forventer, at den bliver ringere i den kommende periode.
<i>Nettotal</i>	Nettotal beregnes som forskellen mellem procenttallene for "bedre" og "ringere", og må fortolkes som tendensen i udviklingen. Nettotallet siger således intet om størrelsen af væksten eller tilbagegangen. Et nettotal på fx +36 pct. for omsætningen er således ikke udtryk for en forventet vækstrate på 36 pct. Tallet er derimod udtryk for, at der forventes fremgang i omsætningen (netto) i virksomheder, der repræsenterer 36 pct. af de ansatte.
<b>7. Offentliggørelse</b>	
<i>7 branchegrupper</i>	Konjunkturbarometret offentliggøres for 7 branchegrupper, som gør det muligt at følge udviklingen inden for dansk serviceerhvervs mest betydende brancher. Desuden offentliggøres konjunkturbarometret fordelt på kombinationen af de 3 hovedområder: Turisme, Transport og Forretningsservice og 3 størrelsesgrupper: 10-19 fuldtidsansatte, 20-99 fuldtidsansatte og 100 eller flere fuldtidsansatte.  Konjunkturbarometrets resultater offentliggøres i følgende publikationer:
<i>Nyt</i>	<i>Nyt fra Danmarks Statistik</i> ved udgangen af hver måned.
<i>Serviceerhverv</i>	<i>Serviceerhverv</i> (Statistiske Efterretninger, indeværende serie), normalt ca. en uge efter offentliggørelsen i <i>Nyt fra Danmarks Statistik</i> .
<i>Databanker</i>	Resultaterne af konjunkturbarometret offentliggøres også i Danmark Statistikbank ( <a href="http://www.statistikbanken.dk">http://www.statistikbanken.dk</a> ).
<i>Service muligheder</i>	Der er mulighed for at foretage særkørsler på det indsamlede materiale.

## 8. Tabeloversigt

Artiklen indeholder følgende tabeller:

Tabel 1	Sammensat konjunkturindikator for serviceerhverv. April 2000-november 2001
Tabel 2	Vurdering af det generelle forretningsklima, november 2001. Fordelt på brancher.
Tabel 3	Vurdering af det generelle forretningsklima, november 2001. Fordelt på brancher og størrelsesgrupper.
Tabel 4	Faktisk forløb i perioden august-oktober 2001 og forventninger til perioden november 2001-januar 2002. Fordelt på brancher.
Tabel 5	Faktisk forløb i perioden august-oktober 2001 og forventninger til perioden november 2001-januar 2002. Fordelt på brancher og størrelsesgrupper.
Tabel 6	Forventet og faktisk forløb for perioden august-oktober 2001 i forhold til perioden maj-juli 2001.
Bilag 1	Spørgeskema for konjunkturbarometer for serviceerhverv november 2001.
Bilag 2	Oversigt over brancher, der indgår i konjunkturbarometer for serviceerhverv.

*Henvendelse* Inge Rosenvold, tlf. 39 17 33 67, iro@dst.dk  
Bao Chau Do, tlf. 39 17 31 14, dbc@dst.dk

En tilsvarende opgørelse for oktober er offentliggjort i indeværende serie 2001:58.

Tabel 1.

## Sammensat konjunkturindikator for serviceerhverv. April 2000-november 2001

		Omsætning	Beskæftigelse	Sammensat konjunkturindikator
		Nettotal (pct.)		
2000	April	46	25	36
	Maj	40	28	34
	Juni	24	23	24
	Juli	27	22	25
	August	32	22	27
	September	35	23	29
	Oktober	27	15	21
	November	12	12	12
	December	12	11	12
2001	Januar	6	5	6
	Februar	20	7	14
	Marts	28	13	21
	April	19	13	16
	Maj	10	2	6
	Juni	0	2	1
	Juli	8	8	8
	August	15	7	11
	September	16	7	12
Oktober	-3	-13	-8	
November	-17	-22	-20	

Tabel 2.

Vurdering af det generelle forretningsklima, november 2001.  
Fordelt på brancher

	Nettotal	Dårligt	Tilfredsstillende	Godt
	pct.			
<b>I alt</b>	<b>-23</b>	<b>30</b>	<b>63</b>	<b>7</b>
<b>Turisme</b>	<b>-22</b>	<b>36</b>	<b>50</b>	<b>14</b>
Hoteller/ overnatning	-21	33	55	12
Restauranter	7	17	59	24
Rejsebureauer	-91	91	9	0
<b>Transport</b>	<b>-26</b>	<b>32</b>	<b>62</b>	<b>6</b>
<b>Forretningsservice</b>	<b>-22</b>	<b>28</b>	<b>66</b>	<b>6</b>
Udlejning	-44	44	56	0
Edb-virksomhed	-34	38	58	4
Forretningsservice i øvrigt	-16	23	70	7

**Tabel 3. Vurdering af det generelle forretningsklima, november 2001. Fordelt på brancher og størrelsesgrupper**

	Nettotal	Dårligt	Tilfredsstillende	Godt
	pct.			
<b>I alt</b>	<b>-23</b>	<b>30</b>	<b>63</b>	<b>7</b>
10-19 ansatte	-21	29	63	8
20-99 ansatte	-23	31	61	8
100 og derover	-24	30	64	6
<b>Turisme</b>	<b>-22</b>	<b>36</b>	<b>50</b>	<b>14</b>
10-19 ansatte	-9	21	67	12
20-99 ansatte	-22	34	54	12
100 og derover	-32	49	34	17
<b>Transport</b>	<b>-26</b>	<b>32</b>	<b>62</b>	<b>6</b>
10-19 ansatte	-27	34	59	7
20-99 ansatte	-32	36	60	4
100 og derover	-14	24	66	10
<b>Forretningsservice</b>	<b>-22</b>	<b>28</b>	<b>66</b>	<b>6</b>
10-19 ansatte	-22	29	64	7
20-99 ansatte	-18	27	64	9
100 og derover	-24	28	68	4

**Tabel 4. Faktisk forløb i perioden august-oktober 2001 og forventninger til perioden november 2001-januar 2002. Fordelt på brancher**

	Faktisk forløb i august-oktober 2001 i forhold til maj-juli 2001				Forventet forløb i november 2001-januar 2002 i forhold til august-oktober 2001			
	Nettotal	Ringere	Omtrent uændret	Bedre	Nettotal	Ringere	Omtrent uændret	Bedre
	omsætning (pct.)							
<b>I alt</b>	<b>-11</b>	<b>29</b>	<b>53</b>	<b>18</b>	<b>-17</b>	<b>33</b>	<b>51</b>	<b>16</b>
<b>Turisme</b>	<b>-7</b>	<b>34</b>	<b>39</b>	<b>27</b>	<b>-24</b>	<b>45</b>	<b>34</b>	<b>21</b>
Hoteller/ overnatning	-5	33	39	28	-41	54	33	13
Restauranter	16	23	38	39	22	22	34	44
Rejsebureauer	-60	60	40	0	-58	61	36	3
<b>Transport</b>	<b>-12</b>	<b>31</b>	<b>50</b>	<b>19</b>	<b>-31</b>	<b>38</b>	<b>55</b>	<b>7</b>
<b>Forretningsservice</b>	<b>-12</b>	<b>27</b>	<b>58</b>	<b>15</b>	<b>-11</b>	<b>29</b>	<b>53</b>	<b>18</b>
Udlejning	-57	69	19	12	-29	42	45	13
Edb-virksomhed	-9	28	53	19	-7	31	45	24
Forretningsservice i øvrigt	-10	24	62	14	-12	27	58	15
	beskæftigelse (pct.)							
<b>I alt</b>	<b>-13</b>	<b>26</b>	<b>61</b>	<b>13</b>	<b>-22</b>	<b>30</b>	<b>62</b>	<b>8</b>
<b>Turisme</b>	<b>-16</b>	<b>33</b>	<b>50</b>	<b>17</b>	<b>-29</b>	<b>40</b>	<b>49</b>	<b>11</b>
Hoteller/ overnatning	-24	32	60	8	-41	45	51	4
Restauranter	25	14	47	39	5	22	51	27
Rejsebureauer	-76	76	24	0	-61	61	39	0
<b>Transport</b>	<b>-14</b>	<b>24</b>	<b>66</b>	<b>10</b>	<b>-25</b>	<b>30</b>	<b>65</b>	<b>5</b>
<b>Forretningsservice</b>	<b>-11</b>	<b>25</b>	<b>61</b>	<b>14</b>	<b>-18</b>	<b>27</b>	<b>64</b>	<b>9</b>
Udlejning	-43	48	47	5	-30	33	64	3
Edb-virksomhed	-17	32	53	15	-21	33	55	12
Forretningsservice i øvrigt	-6	20	66	14	-16	24	68	8

**Tabel 5. Faktisk forløb i perioden august-oktober 2001 og forventninger til perioden november 2001-januar 2002. Fordelt på brancher og størrelsesgrupper**

	Faktisk forløb i august-oktober 2001 i forhold til maj-juli 2001				Forventet forløb i november 2001-januar 2002 i forhold til august-oktober 2001			
	Nettotal	Ringere	Omtrent uændret	Bedre	Nettotal	Ringere	Omtrent uændret	Bedre
	----- omsætning (pct.) -----							
<b>I alt</b>	<b>-11</b>	<b>29</b>	<b>53</b>	<b>18</b>	<b>-17</b>	<b>33</b>	<b>51</b>	<b>16</b>
10-19 ansatte	-12	29	54	17	-12	29	54	17
20-99 ansatte	-8	29	50	21	-17	35	47	18
100 og derover	-12	28	56	16	-20	34	52	14
<b>Turisme</b>	<b>-7</b>	<b>34</b>	<b>39</b>	<b>27</b>	<b>-24</b>	<b>45</b>	<b>34</b>	<b>21</b>
10-19 ansatte	3	22	53	25	-3	28	47	25
20-99 ansatte	-5	33	39	28	-28	44	40	16
100 og derover	-14	42	30	28	-29	56	17	27
<b>Transport</b>	<b>-12</b>	<b>31</b>	<b>50</b>	<b>19</b>	<b>-31</b>	<b>38</b>	<b>55</b>	<b>7</b>
10-19 ansatte	-30	37	56	7	-26	39	48	13
20-99 ansatte	-11	31	49	20	-35	45	45	10
100 og derover	-1	26	49	25	-27	27	73	0
<b>Forretningsservice</b>	<b>-12</b>	<b>27</b>	<b>58</b>	<b>15</b>	<b>-11</b>	<b>29</b>	<b>53</b>	<b>18</b>
10-19 ansatte	-6	27	52	21	-5	22	61	17
20-99 ansatte	-9	27	55	18	-2	25	52	23
100 og derover	-14	27	60	13	-17	32	53	15
	----- beskæftigelse (pct.) -----							
<b>I alt</b>	<b>-13</b>	<b>26</b>	<b>61</b>	<b>13</b>	<b>-22</b>	<b>30</b>	<b>62</b>	<b>8</b>
10-19 ansatte	-10	20	70	10	-15	27	61	12
20-99 ansatte	-13	24	65	11	-20	29	62	9
100 og derover	-13	30	53	17	-24	31	62	7
<b>Turisme</b>	<b>-16</b>	<b>33</b>	<b>50</b>	<b>17</b>	<b>-29</b>	<b>40</b>	<b>49</b>	<b>11</b>
10-19 ansatte	-6	17	72	11	-14	23	68	9
20-99 ansatte	-18	25	68	7	-29	36	57	7
100 og derover	-17	52	13	35	-39	56	27	17
<b>Transport</b>	<b>-14</b>	<b>24</b>	<b>66</b>	<b>10</b>	<b>-25</b>	<b>30</b>	<b>65</b>	<b>5</b>
10-19 ansatte	-21	25	71	4	-24	35	54	11
20-99 ansatte	-12	22	68	10	-30	35	60	5
100 og derover	-13	27	59	14	-19	19	81	0
<b>Forretningsservice</b>	<b>-11</b>	<b>25</b>	<b>61</b>	<b>14</b>	<b>-18</b>	<b>27</b>	<b>64</b>	<b>9</b>
10-19 ansatte	-5	18	69	13	-10	24	62	14
20-99 ansatte	-11	24	63	13	-10	22	66	12
100 og derover	-13	27	59	14	-24	31	62	7

**Tabel 6. Forventet og faktisk forløb for perioden august-oktober 2001 i forhold til perioden maj-juli 2001**

	Turisme	Transport	Forretningsservice	I alt
	----- Nettotal (procent) -----			
<b>Forventet forløb (august-oktober 2001)</b>				
Omsætning	24	14	13	15
Beskæftigelse	12	7	8	7
<b>Faktisk forløb (august-oktober 2001)</b>				
Omsætning	-7	-12	-12	-11
Beskæftigelse	-16	-14	-11	-13
<b>Forskel mellem forventet og faktisk forløb</b>				
Omsætning	-31	-26	-25	-26
Beskæftigelse	-28	-21	-19	-20

Bilag 1.

Spørgeskema for konjunkturbarometer for serviceerhverv november 2001

DANMARKS  
STATISTIK

Bedes indsendt til Danmarks Statistik senest **5. november 2001**

Journal nr.

CVR-nr.

Hvis virksomheden har ændret adresse mv., eller hvis De har kommentarer til skemaet, kan De skrive dem i rubrikken bemærkninger nederst på siden.

## Konjunkturbarometer for serviceerhverv november 2001

Ved besvarelsen bedes De se bort fra normale sæsonbestemte ændringer.

### Hvordan vurderer De det generelle forretningsklima ved udgangen af oktober 2001

Det generelle forretningsklima .....  dårligt  tilfredsstillende  godt

### Hvordan vurderer De, at udviklingen i perioden august-oktober 2001 har været for Deres virksomhed sammenlignet med perioden maj-juli 2001

Omsætning .....  ringere  omtrent uændret  bedre

Beskæftigelse ved udgangen af perioden .....  ringere  omtrent uændret  bedre

### Hvordan forventer De, at udviklingen vil være i perioden november 2001-januar 2002 i Deres virksomhed sammenlignet med perioden august-oktober 2001

Omsætning .....  ringere  omtrent uændret  bedre

Beskæftigelse ved udgangen af perioden .....  ringere  omtrent uændret  bedre

Bemærkninger:

---



---

Eventuel telefonisk henvendelse bedes rettet til

Navn

Dato

Telefonnummer

Lokalnummer

Underskrift samt eventuelt firmastempel

Sejrøgade 11  
2100 København Ø

Tlf. 39 17 39 17  
Fax 39 17 34 25

E-post [konj@dst.dk](mailto:konj@dst.dk)  
<http://www.dst.dk>

Inge Rosenvold  
Direkte tlf. 39 17 33 67

**Bilag 2. Oversigt over brancher, der indgår i konjunkturbarometer for serviceerhverv**

<b>1. Turisme</b>	Hoteller og anden overnatning	551110	Hoteller med restauration	
		551120	Konferencecentre og kursusjendomme	
		551200	Hoteller uden restauration	
		552100	Vandrehjem	
		552200	Campingpladser	
		552310	Feriecentre	
		633010	Turistbureauer	
		703130	Ferieboligudlejning	
		Restaurationer	553010	Restauranter
		Rejsebureauer	633020	Rejsebureauer, turarrangerende
	633030	Rejsebureauer, billetudstedende		
<b>2. Transport</b>		602410	Vognmandsvirksomhed	
		602420	Flytteforretninger	
		634020	Speditørvirksomhed	
<b>3. Forretningsservice</b>	Udlejning	711000	Biludlejning	
		712110	Udlejning af containere	
		712190	Udlejning af lastbiler og andet materiel til landtransport	
		713200	Udlejning af entreprenørmateriel	
		713310	Udlejning edb-maskiner og edb-udstyr	
		713320	Udlejning af kontormaskiner	
		713400	Udlejning af maskiner og udstyr i øvrigt	
		714010	Udlejning af videobånd	
		714090	Udlejning af varer til personligt brug og til brug i husholdninger i øvrigt	
		Edb-virksomhed	721000	Konsulentvirksomhed vedr. hardware
		722000	Udvikling og konsulentbistand i forbindelse med software	
		723000	Databehandling	
		724000	Databasewærter og -formidlere	
		725000	Reparation og vedligeholdelse af kontormaskiner og edb-udstyr	
		726000	Anden virksomhed i forbindelse med databehandling	
	Forretnings-service	741100	Advokatvirksomhed	
		741200	Revisions- og bogføringsvirksomhed	
		741300	Meningsmåling og markedsanalyse	
		742010	Rådgivende ingeniørvirksomhed i forbindelse med byggeri og anlægsarbejder	
		742020	Rådgivende ingeniørvirksomhed inden for produktions- og maskinteknik	
		742040	Arkitektvirksomhed	
		744010	Reklamebureauvirksomhed	
		745020	Vikarbureauer	
		745030	Rådgivning og medvirken ved personaleudvælgelse	
		748440	Kongres-, messe- og udstillingsaktiviteter	