

Konjunkturbarometer for serviceerhverv oktober 2001

Den sammensatte konjunkturindikator for serviceerhvervene er -8 i oktober, hvilket er et kraftigt fald i forhold til september, hvor den var 12. For et år siden var indikatoren 21. Udviklingen i den seneste måned bryder dermed den positive tendens siden barometrets start i april 2000.

Resultaterne er baseret på en månedlig spørgeskemaundersøgelse blandt virksomheder inden for servicesektoren med ti eller flere ansatte. Virksomhederne er fordelt på hhv. Turisme, Transport og Forretningsservice. Konjunkturbarometeret giver svar på centrale konjunkturmæssige forhold inden for serviceerhvervene. Konjunkturbarometeret omfatter dels et spørgsmål om vurderingen af det aktuelle forretningsklima, dels en vurdering af de faktiske forhold og forventningerne til den kommende periode med hensyn til omsætning og beskæftigelse.

1. Konjunkturbarometrets indhold

Artiklen indeholder virksomhedernes vurdering af det generelle forretningsklima, samt en bedømmelse af hhv. omsætning og beskæftigelse i perioden juli-september 2001 og forventningerne til oktober-december 2001.

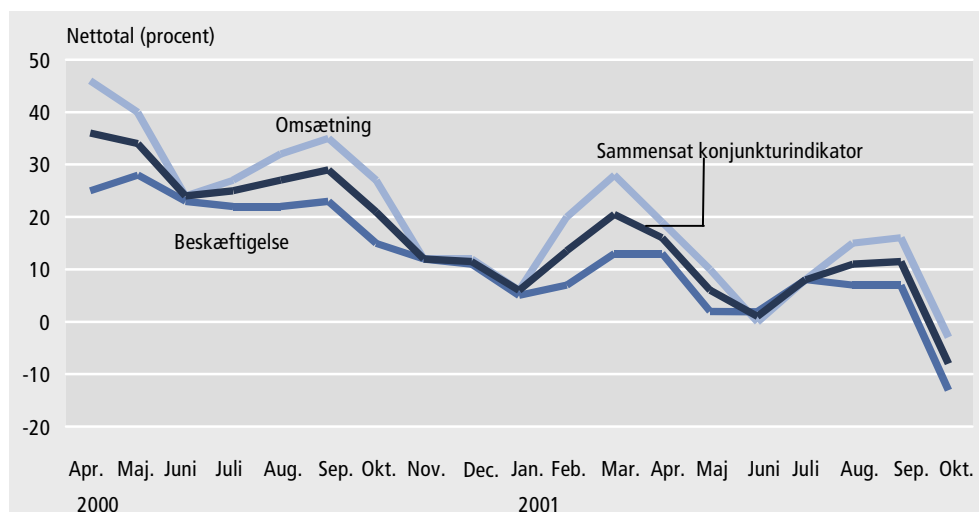
2. Sammensat konjunkturindikator

Den sammensatte konjunkturindikator er -8

Den sammensatte konjunkturindikator for serviceerhvervene er -8 i oktober, hvilket er et kraftigt fald i forhold til september, hvor den var 12. For et år siden var indikatoren 21.

Indikatoren er en sammenvejning af nettotalene for virksomhedernes forventninger til hhv. omsætning og beskæftigelse i perioden oktober-december, hvor nettotallet for omsætning er -3 og for beskæftigelse er -13.

Figur 1. Sammensat konjunkturindikator for serviceerhverv. April 2000-oktober 2001



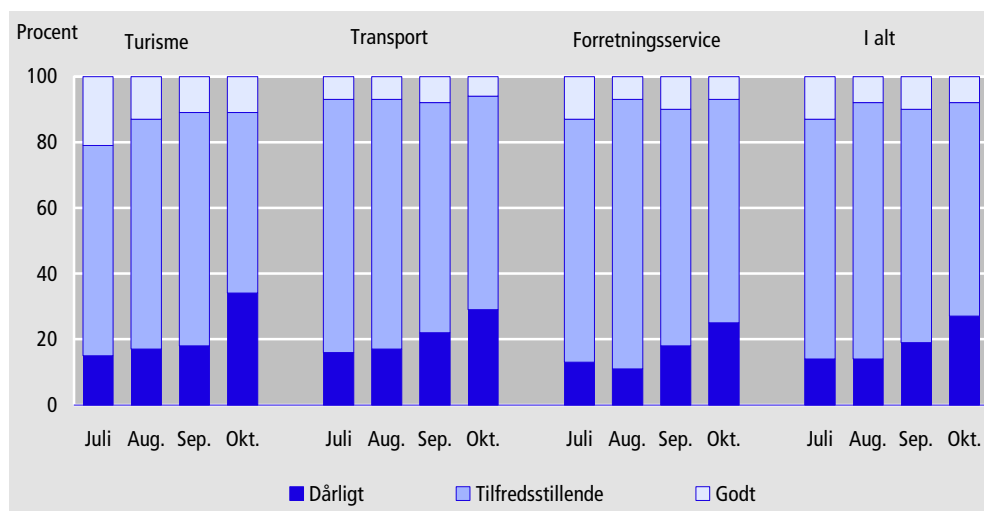
3. Vurdering af det generelle forretningsklima

Negativt nettotal i vurdering af det generelle forretningsklima

Virksomhedernes vurdering af det generelle forretningsklima i oktober viser, at 73 pct. af virksomhederne finder forretningsklimaet tilfredsstillende eller godt (mod 81 pct. i september), jf. figur 2. 8 pct. finder forretningsklimaet godt, 65 pct. finder det tilfredsstillende, og 27 pct. vurderer, at forretningsklimaet i oktober er dårligt. Nettotallet er dermed negativt med -19 pct.

På brancheniveau er nettotalene hhv. -23 pct. for turisme og for transport og -18 pct. for forretningservice. Samlet set er andelen, der finder det generelle forretningsklima tilfredsstillende eller godt hhv. 66 pct. inden for turisme, 71 pct. indenfor transport og 75 pct. inden for forretningservice.

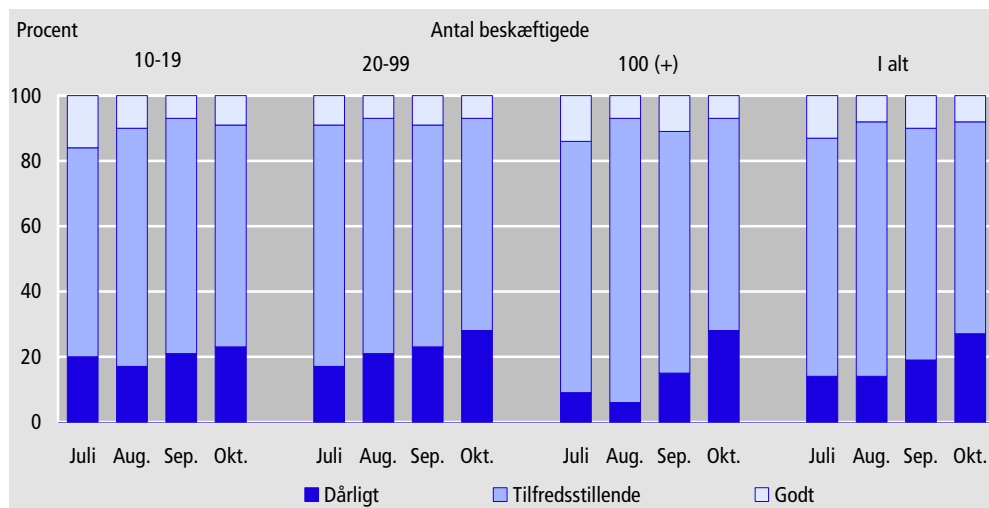
Figur 2. Virksomhedernes vurdering af det generelle forretningsklima i oktober, fordelt på brancher



Negativ vurdering af det generelle forretningsklima i alle størrelsesgrupper

I alle tre størrelsesgrupper har virksomhederne en negativ vurdering af det generelle forretningsklima, jf. figur 3. 7 pct. af virksomhederne med 100 eller flere beskæftigede vurderer, at forretningsklimaet er godt (mod 11 pct. i september), mens 28 pct. vurderer, at det er dårligt (mod 15 pct. i september). Nettotallet er dermed negativt med -21 pct.

Figur 3. Virksomhedernes vurdering af det generelle forretningsklima i oktober, fordelt på størrelse



Blandt virksomheder med 20-99 ansatte vurderer 7 pct., at forretningsklimaet er godt (mod 9 pct. i september), mens 28 pct. finder forretningsklimaet dårligt (mod 23 pct. i september). Nettotallet er dermed -21 pct. I virksomheder med 10-19 ansatte er der 9 pct., der finder forretningsklimaet godt (mod 7 pct. i september), og 23 pct., der finder det dårligt (mod 21 pct. i september). Nettotallet for denne størrelsesgruppe er -19 pct.

4. Forventninger til perioden oktober-december 2001

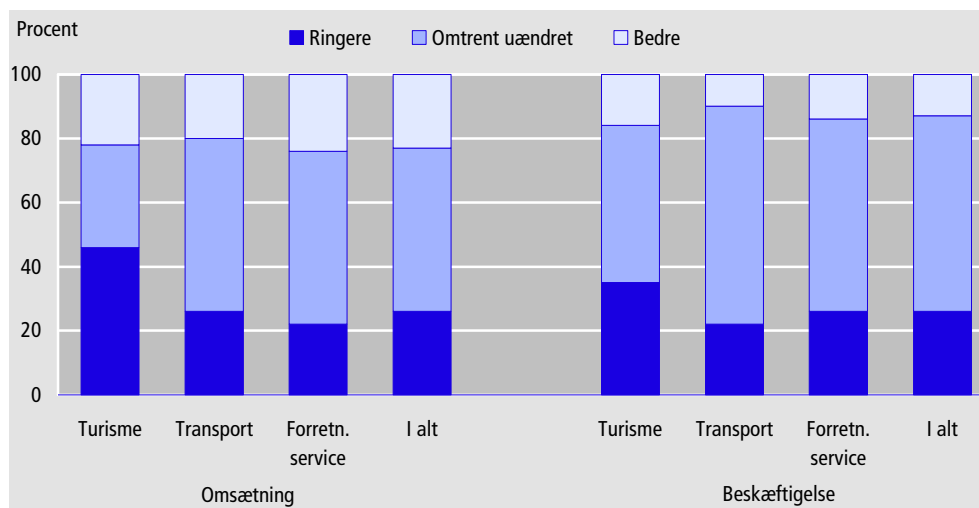
Nettotallet for omsætningsforventningerne er -3 pct. ...

Nettotallet for omsætningsforventningerne til perioden oktober-december er -3 pct. Omsætningen ventes at stige i virksomheder, der repræsenterer 23 pct. af de ansatte i serviceerhvervene, mens 26 pct. forventer en tilbagegang i omsætningen sammenlignet med den foregående periode (juli-september), jf. figur 4. Der er negative forventninger i turisme og transport, idet nettotalerne for disse brancher er hhv. -24 pct. og -6 pct. Inden for forretningsservice er der tale om positive forventninger med nettotallet på 2 pct.

... og netto -13 pct. venter faldende beskæftigelse

På beskæftigelsessiden er der også tale om negative forventninger i perioden oktober-december sammenlignet med juli-september, idet nettotallet for beskæftigelsesforventningerne er -13 pct. Nettotalerne er for turisme -19 pct., for transport og for forretningsservice -12 pct.

Figur 4. Virksomhedernes forventninger til omsætning og beskæftigelse i oktober-december, i forhold til juli-september, fordelt på brancher



5. Udviklingen i perioden juli-september 2001

Omsætningen i juli-september dårligere end foregående periode ...

Omsætningen i perioden juli-september var dårligere end den foregående periode (april-juni), jf. figur 5. 17 pct. af virksomhederne vurderede således, at omsætningen var bedre end den foregående periode, mens 24 pct. havde en tilbagegang i omsætningen. Nettotallet er dermed -7 pct. for omsætningen i juli-september 2001 i forhold til april-juni 2001.

Inden for turisme havde 22 pct. en bedre omsætning i juli-september end i den foregående periode (april-juni), mens 23 pct. havde en tilbagegang i omsætningen. Det svarer til et nettotal på -1 pct. Inden for transport havde 19 pct. af virksomhederne en bedre omsætning end i den foregående periode, mens 25 pct. meldte om en tilbagegang i omsætningen. Nettotallet for denne branche er dermed -6 pct. Inden for forretningsservice havde 15 pct. af virksomhederne en bedre omsætning i juli-september end i april-juni, mens omsætningen for 24 pct. af virksomhederne var ringere. Det fører til et nettotal på -9 pct. Det er således, at virksomhederne inden for

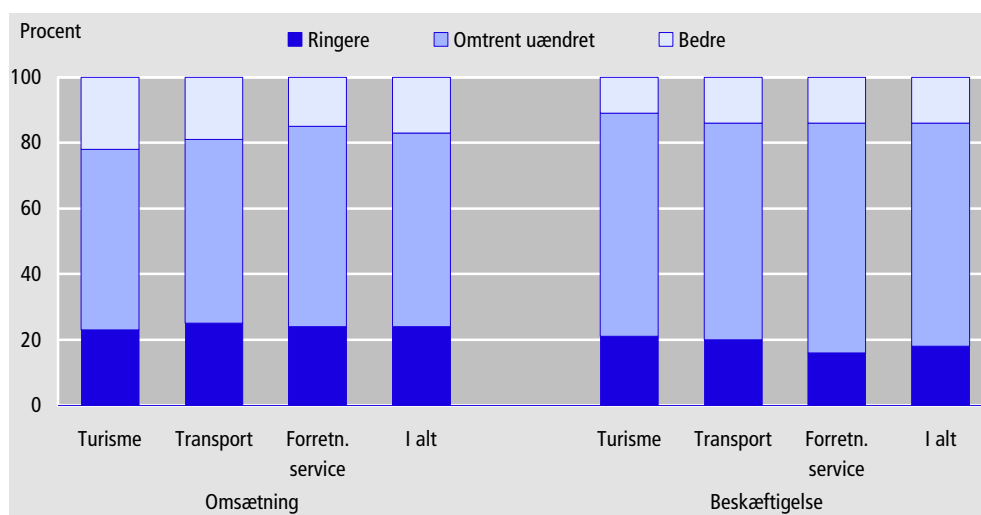
forretningsservice, der havde mest negativ udvikling i omsætningen i perioden juli-september.

... det samme gælder for beskæftigelsen

Beskæftigelsessituationen i perioden juli-september var også dårligere end den foregående periode (april-juni), idet 14 pct. af virksomhederne rapporterede fremgang i beskæftigelsen, hvorimod 18 pct. havde en tilbagegang. Nettotallet er dermed -4 pct. for beskæftigelsen i juli-september i forhold til april-juni 2001.

På brancheniveau har virksomhederne indenfor alle brancher en negativ bedømmelse af beskæftigelse i perioden juli-september sammenholdt med den foregående periode (april-juni): Inden for turisme havde 11 pct. af virksomhederne en bedre beskæftigelse, mens 21 pct. havde en ringere beskæftigelse end i den foregående periode. Inden for transport havde 14 pct. en bedre beskæftigelse, mens 20 pct. havde en dårligere beskæftigelse. Inden for forretningsservice var tallene hhv. 14 pct. og 16 pct. Det er således virksomhederne inden for turisme, der havde mest negativ udvikling i beskæftigelsen i perioden juli-september.

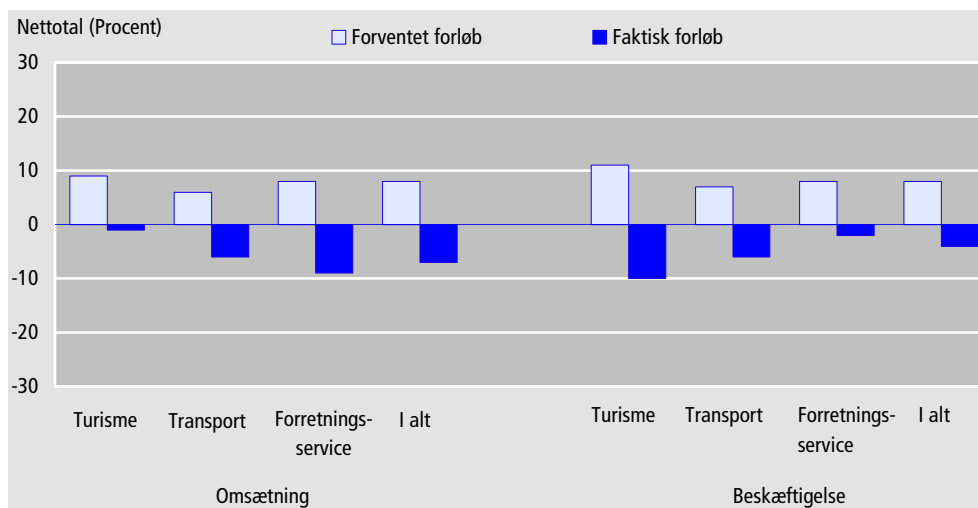
Figur 5. Virksomhedernes vurdering af omsætning og beskæftigelse i juli-september 2001, i forhold til april-juni 2001, fordelt på brancher



Det faktiske resultat for omsætning og beskæftigelse har været dårligere end forventet

Sammenholdes de forventninger, som virksomhederne havde ved udgangen af juni til perioden juli-september, med den vurdering af det faktiske forløb, som virksomhederne har indberettet i slutningen af september, viser det sig, at både omsætning og beskæftigelse i perioden juli-september var lavere end forventet i alle brancher, jf. figur 6 og oversigtstabel 1.

Figur 6. Serviceerhvervenes forventede og faktiske forløb for juli-september 2001, i forhold til april-juni 2001



Oversigtstabel 1. Forventet og faktisk forløb for serviceerhverv fra perioden juni-august 2001 til perioden juli-september 2001.

	Forventet forløb	Faktisk forløb	Forskel mellem forventet og faktisk forløb
Nettotal (pct.)			
Omsætning			
April-juni 2000	46	32	-14
Maj-juli 2000	40	32	-8
Juni-august 2000	24	10	-14
Juli-september 2000	27	25	-2
August-oktober 2000	32	20	-12
September-november 2000	35	26	-9
Oktober-december 2000	27	32	5
November 2000-januar 2001	12	6	-6
December 2000-februar 2001	12	1	-11
Januar-marts 2001	6	0	-6
Februar-april 2001	20	15	-5
Marts-maj 2001	28	6	-22
April-juni 2001	19	21	2
Maj-juli 2001	10	9	-1
Juni-august 2001	0	-6	-6
Juli-september 2001	8	-7	-15
Nettotal (pct.)			
Beskæftigelse			
April-juni 2000	25	26	1
Maj-juli 2000	28	23	-5
Juni-august 2000	23	15	-8
Juli-september 2000	22	20	-2
August-oktober 2000	22	14	-8
September-november 2000	23	19	-4
Oktober-december 2000	15	20	5
November 2000-januar 2001	12	-1	-13
December 2000-februar 2001	11	0	-11
Januar-marts 2001	5	6	1
Februar-april 2001	7	8	1
Marts-maj 2001	13	9	-4
April-juni 2001	13	14	1
Maj-juli 2001	2	7	5
Juni-august 2001	2	1	-1
Juli-september 2001	8	-4	-12

6. Metode

<i>Kvalitative vurderinger</i>	Konjunkturbarometret for serviceerhverv giver et hurtigt og aktuelt billede af forholdene inden for udvalgte dele af servicesektoren. Det omfatter en kvalitativ vurdering af såvel de faktiske forhold i de seneste måneder som forventningerne til de kommende måneder mht. omsætning og beskæftigelse, samt en bedømmelse af det generelle forretningsklima. Metoden er nærmere beskrevet på Danmarks Statistiks hjemmeside, www.dst.dk/varedeklaration under emnegruppen Serviceerhverv. Konjunkturbarometret er en tendensundersøgelse, der giver svar på centrale konjunkturmæssige forhold, som er vanskelige at opføre i traditionel statistik.
<i>Stikprøve</i>	Undersøgelsen er baseret på en stikprøve af virksomheder inden for udvalgte serviceerhverv, jf. bilag 1. Stikprøven repræsenterer ca. 70 pct. af de beskæftigede inden for de udvalgte brancher. Stikprøven er stratificeret ud fra oplysninger om virksomhedernes branche og størrelse, målt i antallet af ansatte. Kun virksomheder med 10 eller flere ansatte i løbet af året er udtrukket. I alt indgår ca. 1.200 virksomheder i undersøgelsen.
<i>Typer af spørgsmål</i>	Spørgsmålene i undersøgelsen er udformet således, at de kan besvares umiddelbart af virksomhedens ledelse. Der indgår spørgsmål om såvel den faktiske udvikling i den seneste tremånedersperiode som forventningerne til den kommende tremånedersperiode. Desuden indgår et spørgsmål om den aktuelle vurdering af det generelle forretningsklima.
<i>Tidsreferencer</i>	Grundlaget for virksomhedernes vurdering af omsætning og beskæftigelse er en tremånedersperiode, mens vurderingen af det generelle forretningsklima vedrører udgangen af den foregående periode. Det betyder fx, at juni-barometret belyser omsætnings- og beskæftigelsesforventningerne for perioden juni-august, mens vurderingen af forretningsklimaet vedrører udgangen af maj måned.
<i>Sæsonkorrektion</i>	Sæsonkorrektion kan først foretages i 2003, når der foreligger data for en samlet treårig periode.
<i>Relativ fordeling</i>	Virksomhedernes svar tælles med en værdi, som svarer til antallet af ansatte. Antal ansatte er beregnet som et gennemsnit af de fire seneste kvartaler. De sammenvejede tal offentliggøres i form af relative tal, fx 47 pct. bedre, 42 pct. omtrent uændret, og 11 pct. ringere for virksomhedernes vurdering af omsætningen i den kommende periode, sammenholdt med den netop forløbne periode. Dvs., at virksomheder, der repræsenterer 47 pct. af de ansatte har svaret, at de forventer en bedre omsætning, 42 pct. har vurderet at den vil blive omtrent uændret, og 11 pct. forventer, at den bliver ringere i den kommende periode.
<i>Nettotal</i>	Nettotal beregnes som forskellen mellem procenttallene for "bedre" og "ringere", og må fortolkes som tendensen i udviklingen. Nettotallet siger således intet om størrelsen af væksten eller tilbagegangen. Et nettotal på fx +36 pct. for omsætningen er således ikke udtryk for en forventet vækstrate på 36 pct. Tallet er derimod udtryk for, at der forventes fremgang i omsætningen (netto) i virksomheder, der repræsenterer 36 pct. af de ansatte.

7. Offentliggørelse

7 branchegrupper Konjunkturbarometret offentliggøres for 7 branchegrupper, som gør det muligt at følge udviklingen inden for dansk serviceerhvervs mest betydende brancher. Desuden offentliggøres konjunkturbarometret fordelt på kombinationen af de 3 hovedområder: Turisme, Transport og Forretningsservice og 3 størrelsesgrupper: 10-19 fuldtidsansatte, 20-99 fuldtidsansatte og 100 eller flere fuldtidsansatte.

Konjunkturbarometrets resultater offentliggøres i følgende publikationer:

- Nyt* *Nyt fra Danmarks Statistik* ved udgangen af hver måned.
- Serviceerhverv* *Serviceerhverv* (Statistiske Efterretninger, indeværende serie), normalt ca. en uge efter offentliggørelsen i *Nyt fra Danmarks Statistik*.
- Databanker* Resultaterne af konjunkturbarometret offentliggøres også i Danmark Statistikbank (<http://www.statistikbanken.dk>).
- Servicemuligheder* Der er mulighed for at foretage særkørsler på det indsamlede materiale.

8. Tabeloversigt

Artiklen indeholder følgende tabeller:

- Tabel 1 Sammensat konjunkturindikator for serviceerhverv.
April 2000-oktober 2001
- Tabel 2 Vurdering af det generelle forretningsklima, oktober 2001.
Fordelt på brancher.
- Tabel 3 Vurdering af det generelle forretningsklima, oktober 2001.
Fordelt på brancher og størrelsesgrupper.
- Tabel 4 Faktisk forløb i perioden juli-september 2001 og forventninger til perioden oktober -december 2001. Fordelt på brancher.
- Tabel 5 Faktisk forløb i perioden juli-september 2001 og forventninger til perioden oktober-december 2001. Fordelt på brancher og størrelsesgrupper.
- Tabel 6 Forventet og faktisk forløb for perioden juli-september 2001 i forhold til perioden april-juni 2001.
- Bilag 1 Spørgeskema for konjunkturbarometer for serviceerhverv oktober 2001.
- Bilag 2 Oversigt over brancher, der indgår i konjunkturbarometer for serviceerhverv.

Henvendelse Inge Rosenvold, tlf. 39 17 33 67, iro@dst.dk
Bao Chau Do, tlf. 39 17 31 14, dbc@dst.dk

En tilsvarende opgørelse for september er offentliggjort i indeværende serie 2001:51.

Tabel 1.

Sammensat konjunkturindikator for serviceerhverv. April 2000-oktober 2001

		Omsætning	Beskæftigelse	Sammensat konjunkturindikator
		Nettotal (pct.)		
2000	April	46	25	36
	Maj	40	28	34
	Juni	24	23	24
	Juli	27	22	25
	August	32	22	27
	September	35	23	29
	Oktober	27	15	21
	November	12	12	12
	December	12	11	12
	2001	Januar	6	5
Februar		20	7	14
Marts		28	13	21
April		19	13	16
Maj		10	2	6
Juni		0	2	1
Juli		8	8	8
August		15	7	11
September		16	7	12
Oktober		-3	-13	-8

Tabel 2.

Vurdering af det generelle forretningsklima, oktober 2001.
Fordelt på brancher

	Nettotal	Dårligt	Tilfredsstillende	Godt
	pct.			
I alt	-19	27	65	8
Turisme	-23	34	55	11
Hoteller/ overnatning	-26	30	66	4
Restauranter	5	22	51	27
Rejsebureauer	-80	80	20	0
Transport	-23	29	65	6
Forretningservice	-18	25	68	7
Udlejning	-45	49	47	4
Edb-virksomhed	-22	30	62	8
Forretningservice i øvrigt	-14	21	72	7

**Tabel 3. Vurdering af det generelle forretningsklima, oktober 2001.
Fordelt på brancher og størrelsesgrupper**

	Nettotal	Dårligt	Tilfredsstillende	Godt
	pct.			
I alt	-19	27	65	8
10-19 ansatte	-14	23	68	9
20-99 ansatte	-21	28	65	7
100 og derover	-21	28	65	7
Turisme	-23	34	55	11
10-19 ansatte	-9	20	69	11
20-99 ansatte	-31	37	57	6
100 og derover	-23	40	43	17
Transport	-23	29	65	6
10-19 ansatte	-24	26	72	2
20-99 ansatte	-31	35	61	4
100 og derover	-9	22	65	13
Forretningsservice	-18	25	68	7
10-19 ansatte	-9	23	63	14
20-99 ansatte	-12	21	70	9
100 og derover	-22	27	68	5

Tabel 4. Faktisk forløb i perioden juli-september 2001 og forventninger til perioden oktober-december 2001. Fordelt på brancher

	Faktisk forløb i juli-september 2001 i forhold til april-juni 2001				Forventet forløb i oktober-december 2001 i forhold til juli-september 2001			
	Nettotal	Ringere	Omtrent uændret	Bedre	Nettotal	Ringere	Omtrent uændret	Bedre
	omsætning (pct.)							
I alt	-7	24	59	17	-3	26	51	23
Turisme	-1	23	55	22	-24	46	32	22
Hoteller/ overnatning	-4	22	60	18	-28	46	36	18
Restauranter	24	14	48	38	12	26	36	38
Rejsebureauer	-44	44	56	0	-88	88	12	0
Transport	-6	25	56	19	-6	26	54	20
Forretningsservice	-9	24	61	15	2	22	54	24
Udlejning	-22	40	42	18	-18	37	44	19
Edb-virksomhed	-18	29	60	11	-1	24	53	23
Forretningsservice i øvrigt	-4	21	62	17	5	20	55	25
	beskæftigelse (pct.)							
I alt	-4	18	68	14	-13	26	61	13
Turisme	-10	21	68	11	-19	35	49	16
Hoteller/ overnatning	-17	24	69	7	-26	34	58	8
Restauranter	13	11	65	24	20	17	46	37
Rejsebureauer	-28	28	72	0	-81	81	19	0
Transport	-6	20	66	14	-12	22	68	10
Forretningsservice	-2	16	70	14	-12	26	60	14
Udlejning	-7	22	63	15	-33	35	63	2
Edb-virksomhed	-10	20	70	10	-16	29	58	13
Forretningsservice i øvrigt	2	14	70	16	-9	24	61	15

Tabel 5. Faktisk forløb i perioden juli-september 2001 og forventninger til perioden oktober-december 2001. Fordelt på brancher og størrelsesgrupper

	Faktisk forløb i juli-september 2001 i forhold til april-juni 2001				Forventet forløb i oktober-december 2001 i forhold til juli-september 2001			
	Nettotal	Ringere	Omtrent uændret	Bedre	Nettotal	Ringere	Omtrent uændret	Bedre
	----- omsætning (pct.) -----							
I alt	-7	24	59	17	-3	26	51	23
10-19 ansatte	-9	25	59	16	0	24	52	24
20-99 ansatte	-7	26	55	19	-1	25	51	24
100 og derover	-6	22	62	16	-7	29	49	22
Turisme	-1	23	55	22	-24	46	32	22
10-19 ansatte	-15	34	47	19	-11	39	33	28
20-99 ansatte	-9	29	51	20	-26	47	32	21
100 og derover	20	6	68	26	-27	48	31	21
Transport	-6	25	56	19	-6	26	54	20
10-19 ansatte	-15	27	61	12	-10	23	64	13
20-99 ansatte	-12	29	54	17	-11	30	51	19
100 og derover	7	19	55	26	5	22	51	27
Forretningsservice	-9	24	61	15	2	22	54	24
10-19 ansatte	-3	20	63	17	11	19	51	30
20-99 ansatte	-4	23	58	19	15	13	59	28
100 og derover	-13	25	63	12	-6	27	52	21
	----- beskæftigelse (pct.) -----							
I alt	-4	18	68	14	-13	26	61	13
10-19 ansatte	-14	23	68	9	-11	21	69	10
20-99 ansatte	-6	19	68	13	-8	22	64	14
100 og derover	1	15	69	16	-18	32	54	14
Turisme	-10	21	68	11	-19	35	49	16
10-19 ansatte	-23	30	63	7	-10	27	56	17
20-99 ansatte	-10	17	76	7	-25	33	59	8
100 og derover	0	19	62	19	-17	43	31	26
Transport	-6	20	66	14	-12	22	68	10
10-19 ansatte	-19	24	71	5	-18	18	82	0
20-99 ansatte	-12	21	70	9	-16	29	58	13
100 og derover	12	16	56	28	-2	15	72	13
Forretningsservice	-2	16	70	14	-12	26	60	14
10-19 ansatte	-8	19	70	11	-7	21	65	14
20-99 ansatte	0	18	64	18	3	14	69	17
100 og derover	-1	14	73	13	-22	34	54	12

Tabel 6. Forventet og faktisk forløb for perioden juli-september 2001 i forhold til perioden april-juni 2001

	Turisme	Transport	Forretningsservice	I alt
	----- nettotal -----			
Forventet forløb (juli-september 2001)				
Omsætning	9	6	8	8
Beskæftigelse	11	7	8	8
Faktisk forløb (juli-september 2001)				
Omsætning	-1	-6	-9	-7
Beskæftigelse	-10	-6	-2	-4
Forskel mellem forventet og faktisk forløb				
Omsætning	-10	-12	-17	-15
Beskæftigelse	-21	-13	-10	-12

Bilag 1.

Spørgeskema for konjunkturbarometer for serviceerhverv oktober 2001

DANMARKS
STATISTIK

Bedes indsendt til Danmarks Statistik senest **3. oktober 2001**

Journal nr.

CVR-nr.

Hvis virksomheden har ændret adresse mv., eller hvis De har kommentarer til skemaet, kan De skrive dem i rubrikken bemærkninger nederst på siden.

Konjunkturbarometer for serviceerhverv oktober 2001

Ved besvarelsen bedes De se bort fra normale sæsonbestemte ændringer.

Hvordan vurderer De det generelle forretningsklima ved udgangen af september 2001

Det generelle forretningsklima dårligt tilfredsstillende godt

Hvordan vurderer De, at udviklingen i perioden juli-september 2001 har været for Deres virksomhed sammenlignet med perioden april-juni 2001

Omsætning ringere omtrent uændret bedre

Beskæftigelse ved udgangen af perioden ringere omtrent uændret bedre

Hvordan forventer De, at udviklingen vil være i perioden oktober-december 2001 i Deres virksomhed sammenlignet med perioden juli-september 2001

Omsætning ringere omtrent uændret bedre

Beskæftigelse ved udgangen af perioden ringere omtrent uændret bedre

Bemærkninger:

Eventuel telefonisk henvendelse bedes rettet til

Navn

Dato

Telefonnummer

Lokalnummer

Underskrift samt eventuelt firmastempel

Sejrøgade 11
2100 København Ø

Tlf. 39 17 39 17
Fax 39 17 34 25

E-post konj@dst.dk
<http://www.dst.dk>

Inge Rosenvold
Direkte tlf. 39 17 33 67

Bilag 2. Oversigt over brancher, der indgår i konjunkturbarometer for serviceerhverv

1. Turisme	Hoteller og anden overnatning	551110	Hoteller med restauration	
		551120	Konferencecentre og kursusjendomme	
		551200	Hoteller uden restauration	
		552100	Vandrehjem	
		552200	Campingpladser	
		552310	Feriecentre	
		633010	Turistbureauer	
		703130	Ferieboligudlejning	
		Restaurationer	553010	Restauranter
		Rejsebureauer	633020	Rejsebureauer, turarrangerende
	633030	Rejsebureauer, billetudstedende		
2. Transport		602410	Vognmandsvirksomhed	
		602420	Flytteforretninger	
		634020	Speditørvirksomhed	
3. Forretningsservice	Udlejning	711000	Biludlejning	
		712110	Udlejning af containere	
		712190	Udlejning af lastbiler og andet materiel til landtransport	
		713200	Udlejning af entreprenørmateriel	
		713310	Udlejning edb-maskiner og edb-udstyr	
		713320	Udlejning af kontormaskiner	
		713400	Udlejning af maskiner og udstyr i øvrigt	
		714010	Udlejning af videobånd	
		714090	Udlejning af varer til personligt brug og til brug i husholdninger i øvrigt	
		Edb-virksomhed	721000	Konsulentvirksomhed vedr. hardware
		722000	Udvikling og konsulentbistand i forbindelse med software	
		723000	Databehandling	
		724000	Databaseværter og -formidlere	
		725000	Reparation og vedligeholdelse af kontormaskiner og edb-udstyr	
		726000	Anden virksomhed i forbindelse med databehandling	
	Forretnings-service	741100	Advokatvirksomhed	
		741200	Revisions- og bogføringsvirksomhed	
		741300	Meningsmåling og markedsanalyse	
		742010	Rådgivende ingeniørvirksomhed i forbindelse med byggeri og anlægsarbejder	
		742020	Rådgivende ingeniørvirksomhed inden for produktions- og maskinteknik	
		742040	Arkitektvirksomhed	
		744010	Reklamebureauvirksomhed	
		745020	Vikarbureauer	
		745030	Rådgivning og medvirken ved personaleudvælgelse	
		748440	Kongres-, messe- og udstillingsaktiviteter	