

Konjunkturbarometer for serviceerhverv juli 2001

Den sammensatte konjunkturindikator for serviceerhvervene er 8 i juli, hvilket er en stigning i forhold til juni, hvor den var 1 og maj, hvor den var 6. For et år siden var indikatoren 25. Udviklingen i den seneste måned bryder hermed den vigende tendens i de tre foregående måneder.

Resultaterne er baseret på en månedlig spørgeskemaundersøgelse blandt virksomheder inden for servicesektoren med ti eller flere ansatte. Virksomhederne er fordelt på hhv. Turisme, Transport og Forretningsservice. Konjunkturbarometeret giver svar på centrale konjunkturmæssige forhold inden for serviceerhvervene. Konjunkturbarometeret omfatter dels et spørgsmål om vurderingen af det aktuelle forretningsklima, dels en vurdering af de faktiske forhold og forventningerne til den kommende periode med hensyn til omsætning og beskæftigelse.

1. Konjunkturbarometrets indhold

Artiklen indeholder virksomhedernes vurdering af det generelle forretningsklima, samt en bedømmelse af hhv. omsætning og beskæftigelse i perioden april-juni 2001 og forventningerne til juli-september 2001.

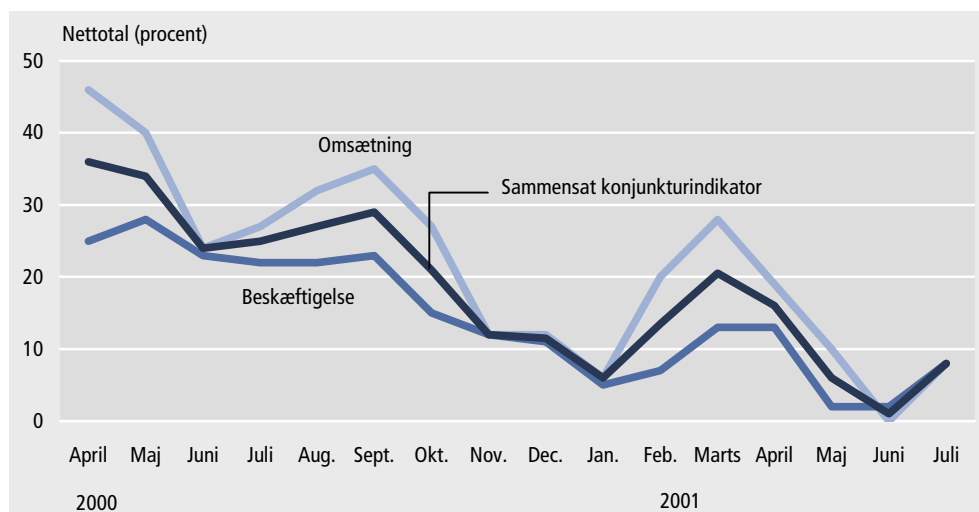
2. Sammensat konjunkturindikator

Den sammensatte konjunkturindikator er 8

Den sammensatte konjunkturindikator for serviceerhvervene er 8 i juli, hvilket er en stigning i forhold til juni, hvor den var 1 og maj, hvor den var 6. For et år siden var indikatoren 25.

Indikatoren er en sammenevejning af nettotalerne for virksomhedernes forventninger til hhv. omsætning og beskæftigelse i perioden juli-september, hvor nettotalerne for omsætning og for beskæftigelse er 8.

Figur 1. Sammensat konjunkturindikator for serviceerhverv. April 2000-juli 2001



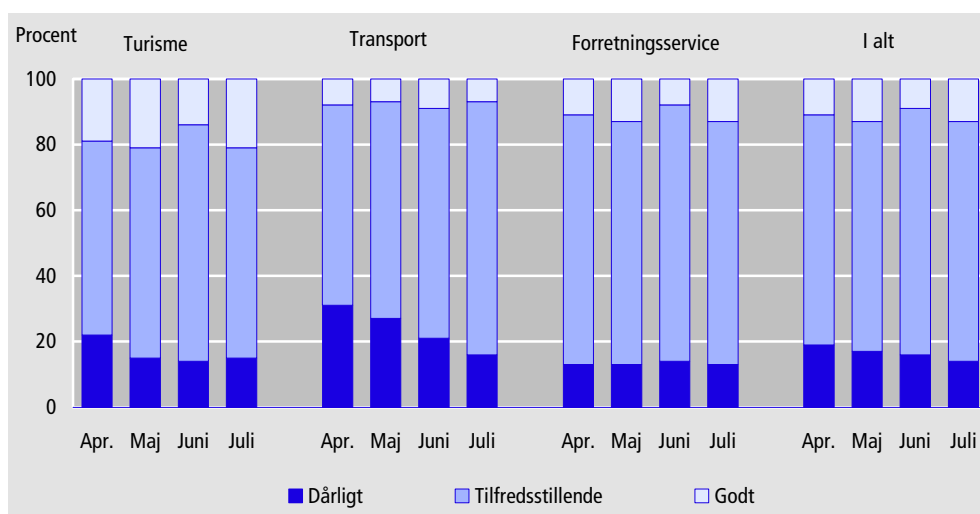
3. Vurdering af det generelle forretningsklima

Negativt nettotal i vurdering af det generelle forretningsklima

Virksomhedernes vurdering af det generelle forretningsklima i juli viser, at 86 pct. af virksomhederne finder forretningsklimaet tilfredsstillende eller godt, mod 84 pct. i juni (jf. figur 2). 13 pct. finder forretningsklimaet godt, 73 pct. finder det tilfredsstillende, og 14 pct. vurderer, at forretningsklimaet i juli er dårligt. Nettotallet er dermed negativt med -1 pct.

På brancheniveau er nettotalene hhv. 6 pct. for turisme, -9 pct. for transport og 0 pct. for forretningservice. Samlet set er andelen, der finder det generelle forretningsklima tilfredsstillende eller godt hhv. 85 pct. inden for turisme, 84 pct. inden for transport og 87 pct. inden for forretningservice.

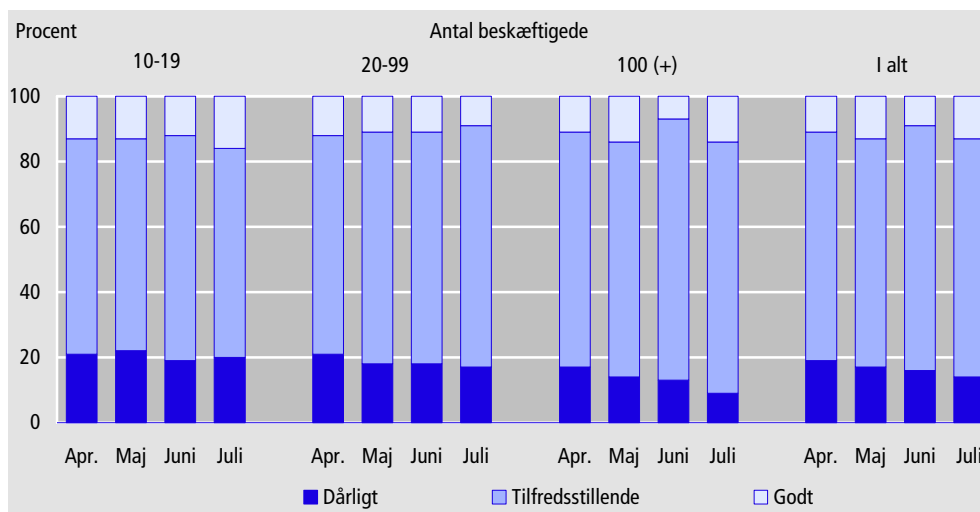
Figur 2. Virksomhedernes vurdering af det generelle forretningsklima i juli, fordelt på brancher



Store virksomheders vurdering af forretningsklimaet er positiv

De store virksomheder har generelt en positiv vurdering af forretningsklimaet (jf. figur 3). 14 pct. af virksomhederne med 100 eller flere beskæftigede vurderer, at forretningsklimaet er godt (uændret i forhold til juni, hvor den også var 14 pct.), mens 9 pct. vurderer, at det er dårligt (mod 13 pct. i juni). 91 pct. af virksomhederne finder det generelle forretningsklima tilfredsstillende eller godt.

Figur 3. Virksomhedernes vurdering af det generelle forretningsklima i juli, fordelt på størrelse



Blandt virksomheder med 20-99 ansatte vurderer 9 pct., at forretningsklimaet er godt (mod 11 pct. i juni), mens 17 pct. finder forretningsklimaet dårligt (mod 18 pct. i juni). I virksomheder med 10-19 ansatte er der 16 pct., der finder forretningsklimaet godt (mod 12 pct. i juni), og 20 pct., der finder det dårligt (mod 19 pct. i juni).

4. Forventninger til perioden juli-september 2001

Nettotallet for omsætningsforventningerne er 8 pct. ...

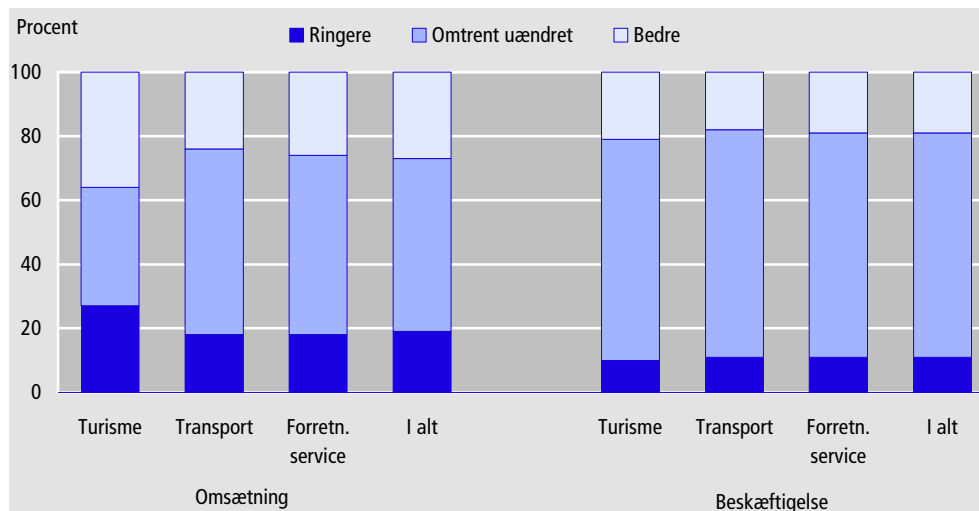
Nettotallet for omsætningsforventningerne til perioden juli-september er 8 pct.; Omsætningen ventes at stige i virksomheder, der repræsenterer 27 pct. af de ansatte i serviceerhvervene, mens 19 pct. forventer en tilbagegang i omsætningen sammenlignet med den foregående periode (april-juni), jf. figur 4. Der er positive forventninger i alle brancher, idet nettotalerne for turisme, transport og forretningsservice er hhv. 9 pct., 6 pct. og 8 pct.

... og tilsvarende imødeser netto 8 pct. stigende beskæftigelse

På beskæftigelses siden er der også tale om positive forventninger i perioden juli-september sammenlignet med april-juni, idet nettotallet for beskæftigelsesforventningerne er 8 pct. Nettotalerne er for turisme 11 pct., for transport 7 pct. og for forretningsservice 8 pct.

Figur 4.

Virksomhedernes forventninger til omsætning og beskæftigelse i juli-september, i forhold til april-juni, fordelt på brancher



5. Udviklingen i perioden april-juni 2001

Omsætningen i april-juni bedre end foregående periode

Omsætningen i perioden april-juni var bedre end den foregående periode (januar-marts), jf. figur 5. 36 pct. af virksomhederne vurderede således, at omsætningen var bedre end den foregående periode, mens 15 pct. havde en tilbagegang i omsætningen. Nettotallet er dermed 21 pct. for omsætningen i april-juni 2001 i forhold til januar-marts 2001.

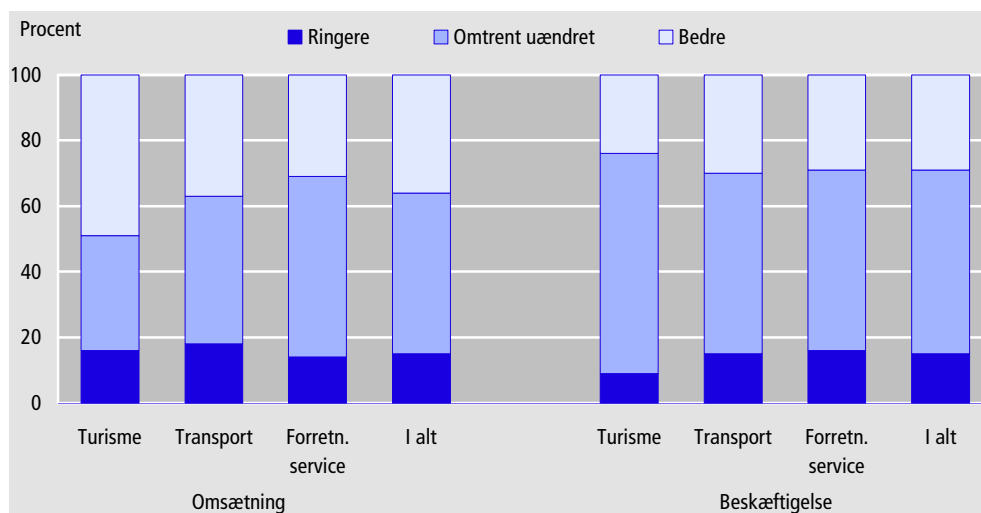
Inden for turisme havde 49 pct. en bedre omsætning i april-juni end i den foregående periode (januar-marts), mens 16 pct. havde en tilbagegang i omsætningen. Det svarer til et nettotal på 33 pct. Inden for transport havde 37 pct. af virksomhederne en bedre omsætning end i den foregående periode, mens 18 pct. meldte om en tilbagegang i omsætningen. Nettotallet for denne branche er dermed 19 pct. Inden for forretningsservice havde 31 pct. af virksomhederne en bedre omsætning i april-juni end i januar-marts, mens omsætningen for 14 pct. af virksomhederne var ringere. Det fører til et nettotal på 17 pct. Det er således virksomhederne inden for turisme, der havde mest positiv udvikling i omsætningen i perioden april-juni.

Beskæftigelsen i april-juni er bedre end foregående periode

Beskæftigelsessituationen i perioden april-juni var bedre end den foregående periode (januar-marts), idet 29 pct. af virksomhederne rapporterede fremgang i beskæftigelsen, hvorimod 15 pct. havde en tilbagegang. Nettotallet er dermed 14 pct. for beskæftigelsen i april-juni i forhold til januar-marts 2001.

Med hensyn til beskæftigelsen har samtlige brancher en positiv vurdering af perioden april-juni sammenholdt med den foregående periode (januar-marts): 24 pct. af virksomhederne inden for turisme havde en bedre beskæftigelse, mens 9 pct. havde en ringere beskæftigelse end i den foregående periode. Inden for transport havde 30 pct. en bedre beskæftigelse, mens 15 pct. havde en dårligere beskæftigelse, og inden for forretningsservice var tallene hhv. 29 pct. og 16 pct.

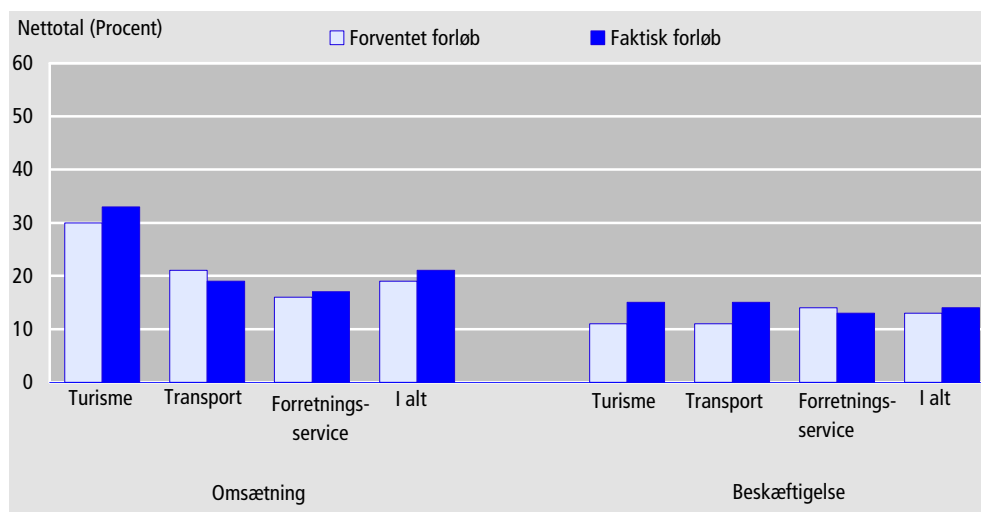
Figur 5. Virksomhedernes vurdering af omsætning og beskæftigelse i april-juni 2001, i forhold til januar-marts 2001, fordelt på brancher



Det faktiske resultat har generelt været bedre end forventet

Sammenholdes de forventninger, som virksomhederne havde ved udgangen af april til perioden april-juni, med den vurdering af det faktiske forløb, som virksomhederne har indberettet i slutningen af juni, viser det, at resultatet både i omsætningen og beskæftigelsen i perioden april-juni var højere end forventet, jf. figur 6.

Figur 6. Serviceerhvervenes forventede og faktiske forløb for april-juni 2001, i forhold til januar-marts 2001



For omsættningens vedkommende var det især transport, der havde negative forventninger end det faktiske resultat viste, og for beskæftigelsesens vedkommende gik det faktiske forløb inden for forretningservice dårligere end forventet. Disse forskelle var væsentligt små.

Oversigtstabel 1. **Forventet og faktisk forløb for serviceerhverv fra perioden april-juni 2000 til perioden april-juni 2001.**

	Forventet forløb	Faktisk forløb	Forskel mellem forventet og faktisk forløb
	Nettotal (pct.)		
Omsætning			
April-juni 2000	46	32	-14
Maj-juli 2000	40	32	-8
Juni-august 2000	24	10	-14
Juli-september 2000	27	25	-2
August-oktober 2000	32	20	-12
September-november 2000	35	26	-9
Oktober-december 2000	27	32	5
November 2000-januar 2001	12	6	-6
December 2000-februar 2001	12	1	-11
Januar-marts 2001	6	0	-6
Februar-april 2001	20	15	-5
Marts-maj 2001	28	6	-22
April-juni 2001	19	21	2
	Nettotal (pct.)		
Beskæftigelse			
April-juni 2000	25	26	1
Maj-juli 2000	28	23	-5
Juni-august 2000	23	15	-8
Juli-september 2000	22	20	-2
August-oktober 2000	22	14	-8
September-november 2000	23	19	-4
Oktober-december 2000	15	20	5
November 2000-januar 2001	12	-1	-13
December 2000-februar 2001	11	0	-11
Januar-marts 2001	5	6	1
Februar-april 2001	7	8	1
Marts-maj 2001	13	9	-4
April-juni 2001	13	14	1

6. Metode

Kvalitative vurderinger

Konjunkturbarometret for serviceerhverv giver et hurtigt og aktuelt billede af forholdene inden for udvalgte dele af servicesektoren. Det omfatter en kvalitativ vurdering af såvel de faktiske forhold i de seneste måneder som forventningerne til de kommende måneder mht. omsætning og beskæftigelse, samt en bedømmelse af det generelle forretningsklima. Metoden er nærmere beskrevet på Danmarks Statistiks hjemmeside, www.dst.dk/varedeklaration under emnegruppen Serviceerhverv. Konjunkturbarometret er en tendensundersøgelse, der giver svar på centrale konjunkturmæssige forhold, som er vanskelige at opgøre i traditionel statistik.

Stikprøve

Undersøgelsen er baseret på en stikprøve af virksomheder inden for udvalgte serviceerhverv, jf. bilag 1. Stikprøven repræsenterer ca. 70 pct. af de beskæftigede inden for de udvalgte brancher. Stikprøven er stratificeret ud fra oplysninger om virksomhedernes branche og størrelse, målt i antallet af ansatte. Kun virksomheder med 10 eller flere ansatte i løbet af året er udtrukket. I alt indgår ca. 1.200 virksomheder i undersøgelsen.

<i>Typer af spørgsmål</i>	Spørgsmålene i undersøgelsen er udformet således, at de kan besvares umiddelbart af virksomhedens ledelse. Der indgår spørgsmål om såvel den faktiske udvikling i den seneste tremånedersperiode som forventningerne til den kommende tremånedersperiode. Desuden indgår et spørgsmål om den aktuelle vurdering af det generelle forretningsklima.
<i>Tidsreferencer</i>	Grundlaget for virksomhedernes vurdering af omsætning og beskæftigelse er en tremånedersperiode, mens vurderingen af det generelle forretningsklima vedrører udgangen af den foregående periode. Det betyder fx, at juni-barometret belyser omsætnings- og beskæftigelsesforventningerne for perioden juni-august, mens vurderingen af forretningsklimaet vedrører udgangen af maj måned.
<i>Sæsonkorrektio</i>	Sæsonkorrektio kan først foretages i 2003, når der foreligger data for en samlet tre-årig periode.
<i>Relativ fordeling</i>	Virksomhedernes svar tælles med en værdi, som svarer til antallet af ansatte. Antal ansatte er beregnet som et gennemsnit af de fire seneste kvartaler. De sammenvejede tal offentliggøres i form af relative tal, fx 47 pct. bedre, 42 pct. omtrent uændret, og 11 pct. ringere for virksomhedernes vurdering af omsætningen i den kommende periode, sammenholdt med den netop forløbne periode. Dvs., at virksomheder, der repræsenterer 47 pct. af de ansatte har svaret, at de forventer en bedre omsætning, 42 pct. har vurderet at den vil blive omtrent uændret, og 11 pct. forventer, at den bliver ringere i den kommende periode.
<i>Nettotal</i>	Nettotal beregnes som forskellen mellem procenttallene for "bedre" og "ringere", og må fortolkes som tendensen i udviklingen. Nettotallet siger således intet om størrelsen af væksten eller tilbagegangen. Et nettotal på fx +36 pct. for omsætningen er således ikke udtryk for en forventet vækstrate på 36 pct. Tallet er derimod udtryk for, at der forventes fremgang i omsætningen (netto) i virksomheder, der repræsenterer 36 pct. af de ansatte.
 7. Offentliggørelse	
<i>7 branchegrupper</i>	Konjunkturbarometret offentliggøres for 7 branchegrupper, som gør det muligt at følge udviklingen inden for dansk serviceerhvervs mest betydende brancher. Desuden offentliggøres konjunkturbarometret fordelt på kombinationen af de 3 hovedområder: Turisme, Transport og Forretningsservice og 3 størrelsesgrupper: 10-19 fuldtidsansatte, 20-99 fuldtidsansatte og 100 eller flere fuldtidsansatte. Konjunkturbarometrets resultater offentliggøres i følgende publikationer:
<i>Nyt</i>	<i>Nyt fra Danmarks Statistik</i> ved udgangen af hver måned.
<i>Serviceerhverv</i>	<i>Serviceerhverv</i> (Statistiske Efterretninger, indeværende serie), normalt ca. en uge efter offentliggørelsen i <i>Nyt fra Danmarks Statistik</i> .
<i>Databanker</i>	Resultaterne af konjunkturbarometret offentliggøres også i Danmark Statistikbank (http://www.statistikbanken.dk).
<i>Service muligheder</i>	Der er mulighed for at foretage særkørsler på det indsamlede materiale.

8. Tabeloversigt

Artiklen indeholder følgende tabeller:

Tabel 1	Sammensat konjunkturindikator for serviceerhverv. April 2000-juli 2001
Tabel 2	Vurdering af det generelle forretningsklima, juli 2001. Fordelt på brancher.
Tabel 3	Vurdering af det generelle forretningsklima, juli 2001. Fordelt på brancher og størrelsesgrupper.
Tabel 4	Faktisk forløb i perioden april-juni 2001 og forventninger til perioden juli-september 2001. Fordelt på brancher.
Tabel 5	Faktisk forløb i perioden april-juni 2001 og forventninger til perioden juli-september 2001. Fordelt på brancher og størrelsesgrupper.
Tabel 6	Forventet og faktisk forløb for perioden april-juni 2001 i forhold til perioden januar-marts 2001.
Bilag 1	Spørgeskema for konjunkturbarometer for serviceerhverv juli 2001.
Bilag 2	Oversigt over brancher, der indgår i konjunkturbarometer for serviceerhverv.

Henvendelse Inge Rosenvold, tlf. 39 17 33 67, iro@dst.dk
Bao Chau Do, tlf. 39 17 31 14, hej@dst.dk

En tilsvarende opgørelse for juni er offentliggjort i indeværende serie 2001:33.

Tabel 1. Sammensat konjunkturindikator for serviceerhverv. April 2000-juli 2001

		Omsætning	Beskæftigelse	Sammensat konjunkturindikator
		Nettotal (pct.)		
2000	April	46	25	36
	Maj	40	28	34
	Juni	24	23	24
	Juli	27	22	25
	August	32	22	27
	September	35	23	29
	Oktober	27	15	21
	November	12	12	12
	December	12	11	12
2001	Januar	6	5	6
	Februar	20	7	14
	Marts	28	13	21
	April	19	13	16
	Maj	10	2	6
	Juni	0	2	1
	Juli	8	8	8

**Tabel 2. Vurdering af det generelle forretningsklima, juli 2001.
Fordelt på brancher**

	Nettotal	Dårligt	Tilfredsstillende	Godt
	pct.			
I alt	-1	14	73	13
Turisme	6	15	64	21
Hoteller/ overnatning	-13	23	67	10
Restauranter	38	7	48	45
Rejsebureauer	3	7	83	10
Transport	-9	16	77	7
Forretningservice	0	13	74	13
Udlejning	-28	31	66	3
Edb-virksomhed	-14	22	70	8
Forretningservice i øvrigt	9	7	77	16

**Tabel 3. Vurdering af det generelle forretningsklima, juli 2001.
Fordelt på brancher og størrelsesgrupper**

	Nettotal	Dårligt	Tilfredsstillende	Godt
	pct.			
I alt	-1	14	73	13
10-19 ansatte	-4	20	64	16
20-99 ansatte	-8	17	74	9
100 og derover	5	9	77	14
Turisme	6	15	64	21
10-19 ansatte	34	12	42	46
20-99 ansatte	-5	13	79	8
100 og derover	4	21	54	25
Transport	-9	16	77	7
10-19 ansatte	-28	32	64	4
20-99 ansatte	-9	16	77	7
100 og derover	4	6	84	10
Forretningservice	0	13	74	13
10-19 ansatte	-3	16	71	13
20-99 ansatte	-9	20	69	11
100 og derover	6	8	78	14

Tabel 4.

Faktisk forløb i perioden april-juni 2001 og forventninger til perioden juli-september 2001. Fordelt på brancher

	Faktisk forløb i april-juni 2001 i forhold til december-marts 2001				Forventet forløb i juli-september 2001 i forhold til april-juni 2001			
	Nettotal	Ringere	Omtrent uændret	Bedre	Nettotal	Ringere	Omtrent uændret	Bedre
	----- omsætning (pct.) -----							
I alt	21	15	49	36	8	19	54	27
Turisme	33	16	35	49	9	27	37	36
Hoteller/ overnatning	22	17	44	39	6	28	38	34
Restauranter	55	12	21	67	38	13	36	51
Rejsebureauer	19	25	31	44	-54	59	36	5
Transport	19	18	45	37	6	18	58	24
Forretningsservice	17	14	55	31	8	18	56	26
Udlejning	1	32	35	33	21	15	49	36
Edb-virksomhed	14	23	40	37	37	15	33	52
Forretningsservice i øvrigt	20	8	64	28	-6	19	68	13
	----- beskæftigelse (pct.) -----							
I alt	14	15	56	29	8	11	70	19
Turisme	15	9	67	24	11	10	69	21
Hoteller/ overnatning	12	7	74	19	11	7	75	18
Restauranter	30	13	44	43	23	11	55	34
Rejsebureauer	-10	10	90	0	-19	22	75	3
Transport	15	15	55	30	7	11	71	18
Forretningsservice	13	16	55	29	8	11	70	19
Udlejning	-4	18	68	14	5	9	77	14
Edb-virksomhed	9	26	39	35	24	6	64	30
Forretningsservice i øvrigt	16	11	62	27	0	14	72	14

Tabel 5. Faktisk forløb i perioden april-juni 2001 og forventninger til perioden juli-september 2001. Fordelt på brancher og størrelsesgrupper

	Faktisk forløb i april-juni 2001 i forhold til december-marts 2001				Forventet forløb i juli-september 2001 i forhold til april-juni 2001			
	Nettotal	Ringere	Omtrent uændret	Bedre	Nettotal	Ringere	Omtrent uændret	Bedre
	----- omsætning (pct.) -----							
I alt	21	15	49	36	8	19	54	27
10-19 ansatte	21	17	45	38	1	20	59	21
20-99 ansatte	14	17	52	31	11	15	59	26
100 og derover	25	13	49	38	8	22	48	30
Turisme	33	16	35	49	9	27	37	36
10-19 ansatte	64	10	16	74	23	14	49	37
20-99 ansatte	6	24	46	30	9	26	39	35
100 og derover	48	11	30	59	-3	38	27	35
Transport	19	18	45	37	6	18	58	24
10-19 ansatte	-6	26	54	20	-7	24	59	17
20-99 ansatte	32	9	50	41	11	13	63	24
100 og derover	18	26	30	44	11	19	51	30
Forretningsservice	17	14	55	31	8	18	56	26
10-19 ansatte	22	14	50	36	-3	19	65	16
20-99 ansatte	6	19	56	25	12	13	62	25
100 og derover	23	11	55	34	9	20	51	29
	----- beskæftigelse (pct.) -----							
I alt	14	15	56	29	8	11	70	19
10-19 ansatte	6	12	70	18	5	12	71	17
20-99 ansatte	10	13	64	23	7	10	73	17
100 og derover	20	17	46	37	11	11	67	22
Turisme	15	9	67	24	11	10	69	21
10-19 ansatte	35	5	55	40	23	10	57	33
20-99 ansatte	-1	14	73	13	4	10	76	14
100 og derover	24	6	64	30	11	12	65	23
Transport	15	15	55	30	7	11	71	18
10-19 ansatte	-10	16	78	6	-4	16	72	12
20-99 ansatte	26	7	60	33	8	9	74	17
100 og derover	15	27	31	42	15	9	67	24
Forretningsservice	13	16	55	29	8	11	70	19
10-19 ansatte	4	13	70	17	5	10	75	15
20-99 ansatte	3	17	63	20	7	11	71	18
100 og derover	21	16	47	37	9	12	67	21

Tabel 6. Forventet og faktisk forløb for perioden april-juni 2001 i forhold til perioden januar-marts 2001

	Turisme	Transport	Forretningsservice	I alt
	----- nettotal -----			
Forventet forløb (april-juni 2001)				
Omsætning	30	21	16	19
Beskæftigelse	11	11	14	13
Faktisk forløb (april-juni 2001)				
Omsætning	33	19	17	21
Beskæftigelse	15	15	13	14
Forskel mellem forventet og faktisk forløb				
Omsætning	3	-2	1	2
Beskæftigelse	4	4	-1	1

Bilag 1.

Spørgeskema for konjunkturbarometer for serviceerhverv juli 2001

DANMARKS
STATISTIK

Bedes indsendt til Danmarks Statistik senest **4. juli 2001**

Journal nr.

CVR-nr.

Hvis virksomheden har ændret adresse mv., eller hvis De har kommentarer til skemaet, kan De skrive dem i rubrikken bemærkninger nederst på siden.

Konjunkturbarometer for serviceerhverv Juli 2001

Ved besvarelsen bedes De se bort fra normale sæsonbestemte ændringer.

Hvordan vurderer De det generelle forretningsklima ved udgangen af juni 2001

Det generelle forretningsklima dårligt tilfredsstillende godt

Hvordan vurderer De, at udviklingen i perioden april-juni 2001 har været for Deres virksomhed sammenlignet med perioden januar-marts 2001

Omsætning ringere omtrent uændret bedre

Beskæftigelse ved udgangen af perioden ringere omtrent uændret bedre

Hvordan forventer De, at udviklingen vil være i perioden juli-september 2001 i Deres virksomhed sammenlignet med perioden april-juni 2001

Omsætning ringere omtrent uændret bedre

Beskæftigelse ved udgangen af perioden ringere omtrent uændret bedre

Bemærkninger:

Eventuel telefonisk henvendelse bedes rettet til

Navn

Dato

Telefonnummer

Lokalnummer

Underskrift samt eventuelt firmastempel

Sejrøgade 11
2100 København Ø

Tlf. 39 17 39 17
Fax 39 17 34 25

E-post konj@dst.dk
<http://www.dst.dk>

Inge Rosenvold
Direkte tlf. 39 17 33 67

Bilag 2. Oversigt over brancher, der indgår i konjunkturbarometer for serviceerhverv

1. Turisme	Hoteller og anden overnatning	551110	Hoteller med restauration	
		551120	Konferencecentre og kursusjendomme	
		551200	Hoteller uden restauration	
		552100	Vandrehjem	
		552200	Campingpladser	
		552310	Feriecentre	
		633010	Turistbureauer	
		703130	Ferieboligudlejning	
		Restaurationer	553010	Restauranter
		Rejsebureauer	633020	Rejsebureauer, turarrangerende
	633030	Rejsebureauer, billetudstedende		
2. Transport		602410	Vognmandsvirksomhed	
		602420	Flytteforretninger	
		634020	Speditørvirksomhed	
3. Forretningsservice	Udlejning	711000	Biludlejning	
		712110	Udlejning af containere	
		712190	Udlejning af lastbiler og andet materiel til landtransport	
		713200	Udlejning af entreprenørmateriel	
		713310	Udlejning edb-maskiner og edb-udstyr	
		713320	Udlejning af kontormaskiner	
		713400	Udlejning af maskiner og udstyr i øvrigt	
		714010	Udlejning af videobånd	
		714090	Udlejning af varer til personligt brug og til brug i husholdninger i øvrigt	
		Edb-virksomhed	721000	Konsulentvirksomhed vedr. hardware
		722000	Udvikling og konsulentbistand i forbindelse med software	
		723000	Databehandling	
		724000	Databaseværter og -formidlere	
		725000	Reparation og vedligeholdelse af kontormaskiner og edb-udstyr	
		726000	Anden virksomhed i forbindelse med databehandling	
	Forretnings-service	741100	Advokatvirksomhed	
		741200	Revisions- og bogføringsvirksomhed	
		741300	Meningsmåling og markedsanalyse	
		742010	Rådgivende ingeniørvirksomhed i forbindelse med byggeri og anlægsarbejder	
		742020	Rådgivende ingeniørvirksomhed inden for produktions- og maskinteknik	
		742040	Arkitektvirksomhed	
		744010	Reklamebureauvirksomhed	
		745020	Vikarbureauer	
		745030	Rådgivning og medvirken ved personaleudvælgelse	
		748440	Kongres-, messe- og udstillingsaktiviteter	