

Konjunkturbarometer for serviceerhverv juni 2001

Den sammensatte konjunkturindikator for serviceerhvervene er 1 i juni, hvilket er et yderligere fald i forhold til maj, hvor den var 6 og april, hvor den var 16. I forhold til juni 2000, hvor indikatoren var 24, er faldet endnu kraftigere. Den sammensatte konjunkturindikator er dermed på sit hidtil laveste niveau siden barometrets start i april 2000

Resultaterne er baseret på en månedlig spørgeskemaundersøgelse blandt virksomheder inden for servicesektoren med ti eller flere ansatte. Virksomhederne er fordelt på hhv. Turisme, Transport og Forretningsservice. Konjunkturbarometeret giver svar på centrale konjunkturmæssige forhold inden for serviceerhvervene. Konjunkturbarometeret omfatter dels et spørgsmål om vurderingen af det aktuelle forretningsklima, dels en vurdering af de faktiske forhold og forventningerne til den kommende periode med hensyn til omsætning og beskæftigelse.

1. Konjunkturbarometrets indhold

Artiklen indeholder virksomhedernes vurdering af det generelle forretningsklima, samt en bedømmelse af hhv. omsætning og beskæftigelse i perioden marts-maj 2001 og forventningerne til juni-august 2001.

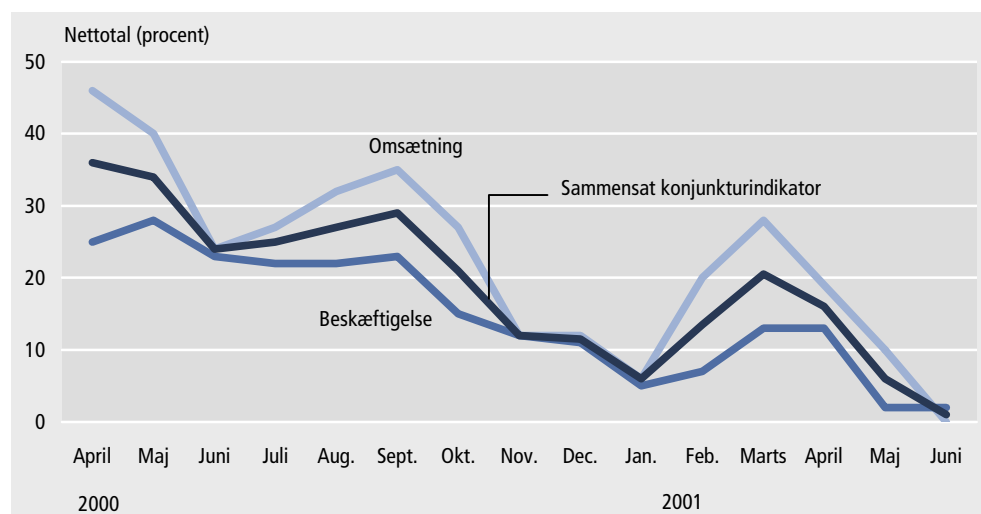
2. Sammensat konjunkturindikator

Den sammensatte konjunkturindikator er 1

Den sammensatte konjunkturindikator for serviceerhvervene er 1 i juni, hvilket er et yderligere fald i forhold til maj, hvor den var 6 og april, hvor den var 16. I forhold til juni 2000, hvor indikatoren var 24, er faldet endnu kraftigere.

Indikatoren er en sammenvejning af nettotalle for virksomhedernes forventninger til hhv. omsætning og beskæftigelse i perioden juni-august, hvor nettotallet for omsætning er 0 og for beskæftigelse 2.

Figur 1. Sammensat konjunkturindikator for serviceerhverv. April 2000-juni 2001



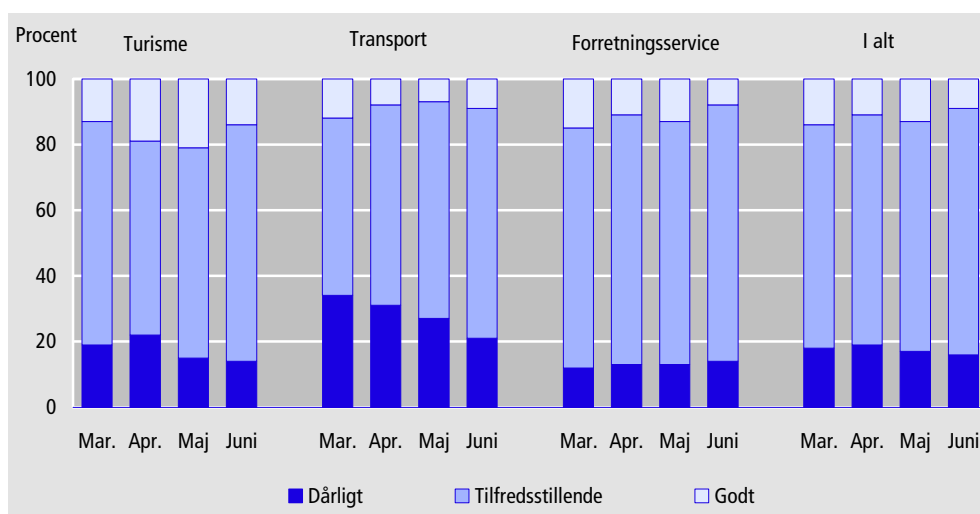
3. Vurdering af det generelle forretningsklima

Negativt netttotal i vurdering af det generelle forretningsklima

Virksomhedernes vurdering af det generelle forretningsklima i juni viser, at 84 pct. af virksomhederne finder forretningsklimaet tilfredsstillende eller godt, mod 83 pct. i maj. 9 pct. finder forretningsklimaet godt, 75 pct. finder det tilfredsstillende, og 16 pct. vurderer, at forretningsklimaet i juni er dårligt. Nettotallet er dermed negativt med -7 pct.

På brancheniveau er nettotalene hhv. 0 pct. for turisme, -12 pct. for transport og -6 pct. for forretningservice. Samlet set er andelen, der finder det generelle forretningsklima tilfredsstillende eller godt hhv. 86 pct. inden for turisme, 79 pct. inden for transport og 86 pct. inden for forretningservice.

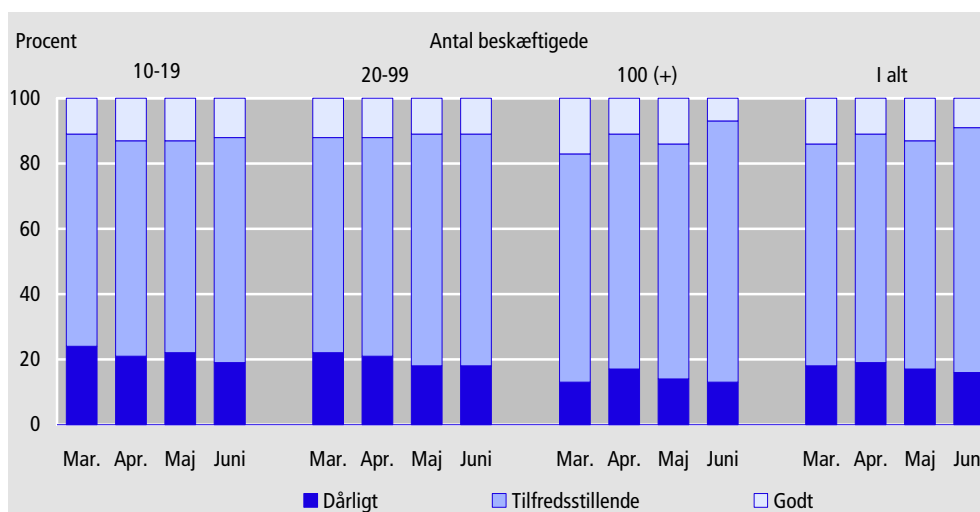
Figur 2. Virksomhedernes vurdering af det generelle forretningsklima i juni, fordelt på brancher



Store virksomheders vurdering af forretningsklimaet er mest positiv

De store virksomheder har generelt en lidt mere positiv vurdering af forretningsklimaet, jf. figur 3. 7 pct. af virksomhederne med 100 eller flere beskæftigede vurderer, at forretningsklimaet er godt (mod 14 pct. i maj), mens 13 pct. vurderer, at det er dårligt (mod 14 pct. i maj). 87 pct. af virksomhederne finder det generelle forretningsklima tilfredsstillende eller godt.

Figur 3. Virksomhedernes vurdering af det generelle forretningsklima i juni, fordelt på størrelse



Blandt virksomheder med 20-99 ansatte vurderer 11 pct., at forretningsklimaet er godt, mens 18 pct. finder forretningsklimaet dårligt, hvilket er de samme andele som i maj. I virksomheder med 10-19 ansatte er der 12 pct., der finder forretningsklimaet godt (mod 13 pct. i maj), og 19 pct., der finder det dårligt (mod 22 pct. i maj).

4. Forventninger til perioden juni-august 2001

Nettotallet for omsætningsforventningerne er 0 pct. ...

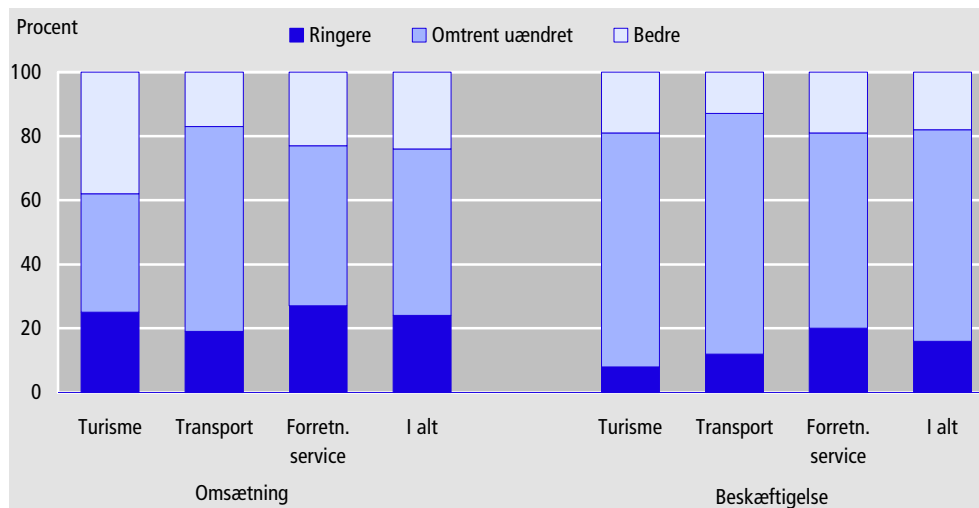
Nettotallet for omsætningsforventningerne til perioden juni-august er 0 pct.; Omsætningen ventes at stige i virksomheder, der repræsenterer 24 pct. af de ansatte i serviceerhvervene, og tilsvarende forventer 24 pct. en tilbagegang i omsætningen sammenlignet med den foregående periode (marts-maj), jf. tabellen. Kun inden for turisme er der positive forventninger, idet nettotalle for turisme, transport og forretningsservice er hhv. 13 pct., -2 pct. og -4 pct.

... og netto 2 pct. imødeser stigende beskæftigelse

På beskæftigelsessiden er der kun svagt positive forventninger til perioden juni-august sammenlignet med marts-maj, idet nettotallet for beskæftigelsesforventningerne er 2 pct. Nettotalle er for turisme 11 pct., for transport 1 pct. og for forretningsservice -1 pct.

Figur 4.

Virksomhedernes forventninger til omsætning og beskæftigelse i juni-august, i forhold til marts-maj, fordelt på brancher



5. Udviklingen i perioden marts-maj 2001

Omsætningen i marts-maj bedre end foregående periode

Omsætningen i perioden marts-maj var bedre end den foregående periode (december 2000-februar 2001), jf. figur 5. 24 pct. af virksomhederne vurderede således, at omsætningen var bedre end den foregående periode, mens 18 pct. havde en tilbagegang i omsætningen. Nettotallet er dermed 6 pct. for omsætningen i marts-maj 2001 i forhold til december 2000-februar 2001.

Inden for turisme havde 35 pct. en bedre omsætning i marts-maj end i den foregående periode (december 2000-februar 2001), mens 18 pct. havde en tilbagegang i omsætningen. Det svarer til et nettotal på 17 pct. Inden for transport havde 26 pct. af virksomhederne en bedre omsætning end i den foregående periode, mens 23 pct. meldte om en tilbagegang i omsætningen. Nettotallet for denne branche er dermed 3 pct. Inden for forretningsservice havde 20 pct. af virksomhederne en bedre omsætning i marts-maj end i december 2000-februar 2001, mens omsætningen for 16 pct. af virksomhederne var ringere. Det fører til et nettotal på 4 pct. Det er således virksomhederne inden for turisme, der havde mest positiv udvikling i omsætningen i perioden marts-maj.

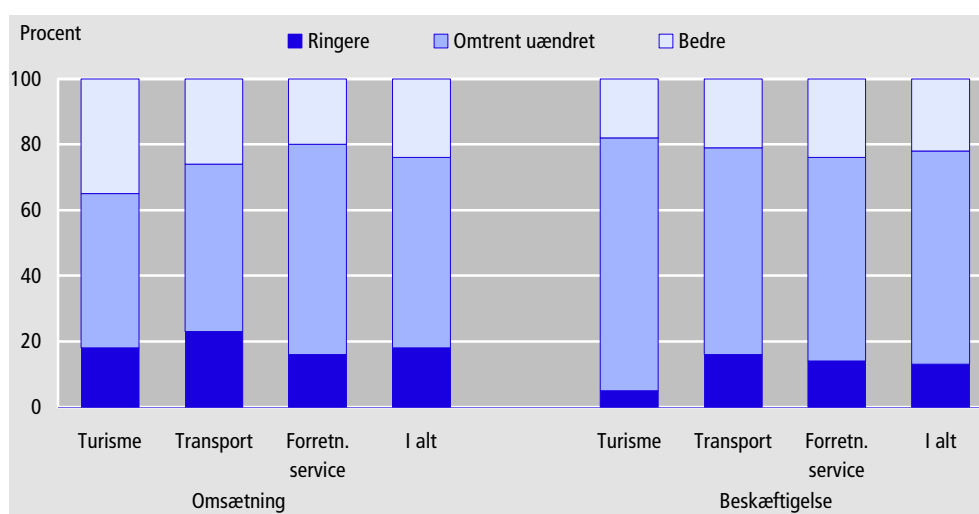
Beskæftigelsen i marts-maj er bedre end foregående periode ...

... men negative udviklinger inden for transport

Beskæftigelsessituationen i perioden marts-maj var bedre end den foregående periode (december 2000-februar 2001), idet 22 pct. af virksomhederne rapporterede fremgang i beskæftigelsen, hvorimod 13 pct. havde en tilbagegang. Nettotallet er dermed 9 pct. for beskæftigelsen i marts-maj i forhold til december 2000-februar 2001.

Med hensyn til beskæftigelsen har samtlige brancher en positiv vurdering af perioden marts-maj sammenholdt med den foregående periode (december 2000-februar 2001): virksomhederne inden for turisme har den mest positive vurdering af beskæftigelsen, idet 18 pct. havde en bedre beskæftigelse og 5 pct. en ringere beskæftigelse end i den foregående periode. Inden for transport havde 21 pct. en bedre beskæftigelse, mens 16 pct. havde en ringere beskæftigelse, og inde for forretningsservice var tallene hhv. 24 pct. og 14 pct.

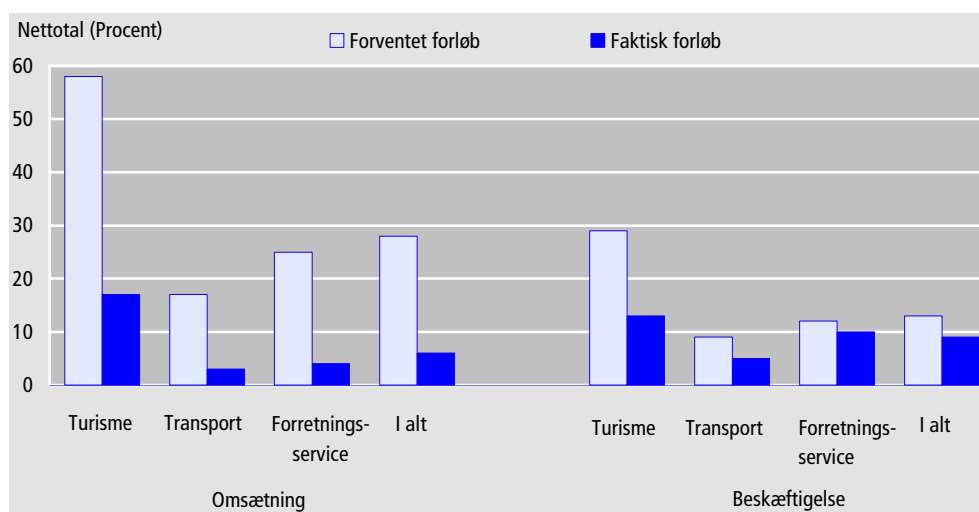
Figur 5. Virksomhedernes vurdering af omsætning og beskæftigelse i marts-maj 2001, i forhold til december 2000-februar 2001, fordelt på brancher



Det faktiske resultat har været dårligere end forventet i omsætningen...

Sammenholdes de forventninger, som virksomhederne havde ved udgangen af marts til perioden marts-maj, med den vurdering af det faktiske forløb, som virksomhederne har indberettet i slutningen af maj, viser det, at især for omsætningens vedkommende blev resultatet væsentligt lavere end forventet. 58 pct. havde således forventet fremgang i omsætningen i forhold til den foregående periode, men kun 17 pct. havde faktisk oplevet en stigende omsætning., jf. figur 6. Især inden for turisme var der stor forskel på forventninger og faktisk forløb.

Figur 6. Serviceerhvervenes forventede og faktiske forløb for marts-maj 2001, i forhold til december 2000-februar 2001



...men bedre i beskæftigelsen Også på beskæftigelsessiden var det faktiske forløb i perioden marts-maj generelt ringere end forventet, idet 29 pct. havde forventet stigende beskæftigelse, mens kun 13 pct. faktisk oplevede en fremgang. Som for omsætningens vedkommende var det især turisme, der havde mere positive forventninger end det faktiske resultat viste. For hhv. transport og forretningsservice var forskellene imellem forventninger og faktisk forløb væsentligt mindre.

Oversigtstabel 1. **Forventet og faktisk forløb for serviceerhverv fra perioden juni-august 2000 til perioden marts-maj 2001.**

	Forventet forløb	Faktisk forløb	Forskel mellem forventet og faktisk forløb
Nettotal (pct.)			
Omsætning			
April-juni 2000	46	32	-14
Maj-juli 2000	40	32	-8
Juni-august 2000	24	10	-14
Juli-september 2000	27	25	-2
August-oktober 2000	32	20	-12
September-november 2000	35	26	-9
Oktober-december 2000	27	32	5
November 2000-januar 2001	12	6	-6
December 2000-februar 2001	12	1	-11
Januar-marts 2001	6	0	-6
Februar-april 2001	20	15	-5
Marts-maj 2001	28	6	-22
Nettotal (pct.)			
Beskæftigelse			
April-juni 2000	25	26	1
Maj-juli 2000	28	23	-5
Juni-august 2000	23	15	-8
Juli-september 2000	22	20	-2
August-oktober 2000	22	14	-8
September-november 2000	23	19	-4
Oktober-december 2000	15	20	5
November 2000-januar 2001	12	-1	-13
December 2000-februar 2001	11	0	-11
Januar-marts 2001	5	6	1
Februar-april 2001	7	8	1
Marts-maj 2001	13	9	-4

6. Metode

Kvalitative vurderinger Konjunkturbarometret for serviceerhverv giver et hurtigt og aktuelt billede af forholdene inden for udvalgte dele af servicesektoren. Det omfatter en kvalitativ vurdering af såvel de faktiske forhold i de seneste måneder som forventningerne til de kommende måneder mht. omsætning og beskæftigelse, samt en bedømmelse af det generelle forretningsklima. Metoden er nærmere beskrevet på Danmarks Statistiks hjemmeside, www.dst.dk/varedeklaration under emnegruppen Serviceerhverv. Konjunkturbarometret er en tendensundersøgelse, der giver svar på centrale konjunkturmæssige forhold, som er vanskelige at opføre i traditionel statistik.

Stikprøve Undersøgelsen er baseret på en stikprøve af virksomheder inden for udvalgte serviceerhverv, jf. bilag 1. Stikprøven repræsenterer ca. 70 pct. af de beskæftigede inden for de udvalgte brancher. Stikprøven er stratificeret ud fra oplysninger om virksomhedernes branche og størrelse, målt i antallet af ansatte. Kun virksomheder med 10 eller flere ansatte i løbet af året er udtrukket. I alt indgår ca. 1.200 virksomheder i undersøgelsen.

<i>Typer af spørgsmål</i>	Spørgsmålene i undersøgelsen er udformet således, at de kan besvares umiddelbart af virksomhedens ledelse. Der indgår spørgsmål om såvel den faktiske udvikling i den seneste tremånedersperiode som forventningerne til den kommende tremånedersperiode. Desuden indgår et spørgsmål om den aktuelle vurdering af det generelle forretningsklima.
<i>Tidsreferencer</i>	Grundlaget for virksomhedernes vurdering af omsætning og beskæftigelse er en tremånedersperiode, mens vurderingen af det generelle forretningsklima vedrører udgangen af den foregående periode. Det betyder fx, at juni-barometret belyser omsætnings- og beskæftigelsesforventningerne for perioden juni-august, mens vurderingen af forretningsklimaet vedrører udgangen af maj måned.
<i>Sæsonkorrektion</i>	Sæsonkorrektion kan først foretages i 2003, når der foreligger data for en samlet tre-årig periode.
<i>Relativ fordeling</i>	Virksomhedernes svar tælles med en værdi, som svarer til antallet af ansatte. Antal ansatte er beregnet som et gennemsnit af de fire seneste kvartaler. De sammenvejede tal offentliggøres i form af relative tal, fx 47 pct. bedre, 42 pct. omtrent uændret, og 11 pct. ringere for virksomhedernes vurdering af omsætningen i den kommende periode, sammeholdt med den netop forløbne periode. Dvs., at virksomheder, der repræsenterer 47 pct. af de ansatte har svaret, at de forventer en bedre omsætning, 42 pct. har vurderet at den vil blive omtrent uændret, og 11 pct. forventer, at den bliver ringere i den kommende periode.
<i>Nettotal</i>	Nettotal beregnes som forskellen mellem procenttallene for "bedre" og "ringere", og må fortolkes som tendensen i udviklingen. Nettotallet siger således intet om størrelsen af væksten eller tilbagegangen. Et nettotal på fx +36 pct. for omsætningen er således ikke udtryk for en forventet vækstrate på 36 pct. Tallet er derimod udtryk for, at der forventes fremgang i omsætningen (netto) i virksomheder, der repræsenterer 36 pct. af de ansatte.
7. Offentliggørelse	
<i>7 branchegrupper</i>	Konjunkturbarometret offentliggøres for 7 branchegrupper, som gør det muligt at følge udviklingen inden for dansk serviceerhvervs mest betydende brancher. Desuden offentliggøres konjunkturbarometret fordelt på kombinationen af de 3 hovedområder: Turisme, Transport og Forretningsservice og 3 størrelsesgrupper: 10-19 fuldtidsansatte, 20-99 fuldtidsansatte og 100 eller flere fuldtidsansatte. Konjunkturbarometerets resultater offentliggøres i følgende publikationer:
<i>Nyt</i>	<i>Nyt fra Danmarks Statistik</i> ved udgangen af hver måned.
<i>Serviceerhverv</i>	<i>Serviceerhverv</i> (Statistiske Efterretninger, indeværende serie), normalt ca. en uge efter offentliggørelsen i <i>Nyt fra Danmarks Statistik</i> .
<i>Databanker</i>	Resultaterne af konjunkturbarometeret offentliggøres også i Danmark Statistikbank (http://www.statistikbanken.dk).
<i>Servicemuligheder</i>	Der er mulighed for at foretage særkørsler på det indsamlede materiale.

8. Tabeloversigt

Artiklen indeholder følgende tabeller:

Tabel 1	Sammensat konjunkturindikator for serviceerhverv. April 2000-juni 2001
Tabel 2	Vurdering af det generelle forretningsklima, juni 2001. Fordelt på brancher.
Tabel 3	Vurdering af det generelle forretningsklima, juni 2001. Fordelt på brancher og størrelsesgrupper.
Tabel 4	Faktisk forløb i perioden marts-maj 2001 og forventninger til perioden juni-august 2001. Fordelt på brancher.
Tabel 5	Faktisk forløb i perioden marts-maj 2001 og forventninger til perioden juni-august 2001. Fordelt på brancher og størrelsesgrupper.
Tabel 6	Forventet og faktisk forløb for perioden marts-maj 2001 i forhold til perioden december 2000-februar 2001.
Bilag 1	Spørgeskema for konjunkturbarometer for serviceerhverv juni 2001.
Bilag 2	Oversigt over brancher, der indgår i konjunkturbarometer for serviceerhverv.

Henvendelse Inge Rosenvold, tlf. 39 17 33 67, iro@dst.dk
Helle Månsson, tlf. 39 17 31 13, hej@dst.dk

En tilsvarende opgørelse for maj er offentliggjort i indeværende serie 2001:26.

Tabel 1. Sammensat konjunkturindikator for serviceerhverv. April 2000-juni 2001

		Omsætning	Beskæftigelse	Sammensat konjunkturindikator
		Nettotal (pct.)		
2000	April	46	25	36
	Maj	40	28	34
	Juni	24	23	24
	Juli	27	22	25
	August	32	22	27
	September	35	23	29
	Oktober	27	15	21
	November	12	12	12
	December	12	11	12
	2001	Januar	6	5
Februar		20	7	14
Marts		28	13	21
April		19	13	16
Maj		10	2	6
Juni		0	2	1

**Tabel 2. Vurdering af det generelle forretningsklima, juni 2001.
Fordelt på brancher**

	Nettotal	Dårligt	Tilfredsstillende	Godt
	pct.			
I alt	-7	16	75	9
Turisme	0	14	72	14
Hoteller/ overnatning	-9	18	73	9
Restauranter	20	7	66	27
Rejsebureauer	-11	16	79	5
Transport	-12	21	70	9
Forretningservice	-6	14	78	8
Udlejning	-23	25	73	2
Edb-virksomhed	-11	18	75	7
Forretningservice i øvrigt	-3	12	79	9

**Tabel 3. Vurdering af det generelle forretningsklima, juni 2001.
Fordelt på brancher og størrelsesgrupper**

	Nettotal	Dårligt	Tilfredsstillende	Godt
	pct.			
I alt	-7	16	75	9
10-19 ansatte	-7	19	69	12
20-99 ansatte	-7	18	71	11
100 og derover	-6	13	80	7
Turisme	0	14	72	14
10-19 ansatte	-5	17	71	12
20-99 ansatte	1	10	79	11
100 og derover	3	18	61	21
Transport	-12	21	70	9
10-19 ansatte	-27	31	65	4
20-99 ansatte	-13	23	67	10
100 og derover	0	10	80	10
Forretningservice	-6	14	78	8
10-19 ansatte	3	13	71	16
20-99 ansatte	-7	18	71	11
100 og derover	-9	13	83	4

Tabel 4.

Faktisk forløb i perioden marts-maj 2001 og forventninger til perioden juni-august 2001. Fordelt på brancher

	Faktisk forløb i marts-maj 2001 i forhold til december 2000-februar 2001				Forventet forløb i juni-august 2001 i forhold til marts-maj 2001			
	Nettotal	Ringere	Omtrent uændret	Bedre	Nettotal	Ringere	Omtrent uændret	Bedre
	----- omsætning (pct.) -----							
I alt	6	18	58	24	0	24	52	24
Turisme	17	18	47	35	13	25	37	38
Hoteller/ overnatning	10	19	52	29	10	26	38	36
Restauranter	35	13	39	48	42	10	38	52
Rejsebureauer	6	25	44	31	-42	54	34	12
Transport	3	23	51	26	-2	19	64	17
Forretningsservice	4	16	64	20	-4	27	50	23
Udlejning	-17	33	51	16	21	23	33	44
Edb-virksomhed	-6	21	64	15	13	18	51	31
Forretningsservice i øvrigt	8	14	64	22	-14	31	52	17
	----- beskæftigelse (pct.) -----							
I alt	9	13	65	22	2	16	66	18
Turisme	13	5	77	18	11	8	73	19
Hoteller/ overnatning	2	4	90	6	3	11	75	14
Restauranter	36	8	48	44	26	7	60	33
Rejsebureauer	-4	7	90	3	7	0	93	7
Transport	5	16	63	21	1	12	75	13
Forretningsservice	10	14	62	24	-1	20	61	19
Udlejning	-8	20	68	12	-9	20	69	11
Edb-virksomhed	8	18	56	26	2	21	56	23
Forretningsservice i øvrigt	12	11	66	23	-2	19	64	17

Tabel 5. Faktisk forløb i perioden marts-maj 2001 og forventninger til perioden juni-august 2001. Fordelt på brancher og størrelsesgrupper

	Faktisk forløb i marts-maj 2001 i forhold til december 2000-februar 2001				Forventet forløb i juni-august 2001 i forhold til marts-maj 2001			
	Nettotal	Ringere	Omtrent uændret	Bedre	Nettotal	Ringere	Omtrent uændret	Bedre
	omsætning (pct.)							
I alt	6	18	58	24	0	24	52	24
10-19 ansatte	5	19	57	24	-1	17	67	16
20-99 ansatte	6	21	52	27	-1	24	53	23
100 og derover	6	15	64	21	0	27	46	27
Turisme	17	18	47	35	13	25	37	38
10-19 ansatte	14	24	38	38	19	12	57	31
20-99 ansatte	24	13	50	37	5	25	45	30
100 og derover	11	20	49	31	18	34	14	52
Transport	3	23	51	26	-2	19	64	17
10-19 ansatte	-7	24	59	17	-9	17	75	8
20-99 ansatte	13	18	51	31	-10	25	60	15
100 og derover	-4	28	48	24	17	9	65	26
Forretningsservice	4	16	64	20	-4	27	50	23
10-19 ansatte	9	14	63	23	-4	19	66	15
20-99 ansatte	-5	26	53	21	1	23	53	24
100 og derover	7	11	71	18	-6	30	46	24
	beskæftigelse (pct.)							
I alt	9	13	65	22	2	16	66	18
10-19 ansatte	0	14	72	14	3	11	75	14
20-99 ansatte	5	15	65	20	-3	17	69	14
100 og derover	16	11	62	27	4	17	62	21
Turisme	13	5	77	18	11	8	73	19
10-19 ansatte	11	12	65	23	16	3	78	19
20-99 ansatte	9	4	83	13	-8	15	78	7
100 og derover	18	3	76	21	33	3	61	36
Transport	5	16	63	21	1	12	75	13
10-19 ansatte	-5	14	77	9	-8	15	78	7
20-99 ansatte	15	14	57	29	-3	17	69	14
100 og derover	-4	20	64	16	12	4	80	16
Forretningsservice	10	14	62	24	-1	20	61	19
10-19 ansatte	2	13	72	15	6	11	72	17
20-99 ansatte	-4	21	62	17	-1	18	65	17
100 og derover	20	10	60	30	-3	23	57	20

Tabel 6. Forventet og faktisk forløb for perioden marts-maj 2001 i forhold til perioden december 2000-februar 2001

	Turisme	Transport	Forretningsservice	I alt
	nettotal			
Forventet forløb (marts-maj 2001)				
Omsætning	58	17	25	28
Beskæftigelse	29	9	12	13
Faktisk forløb (marts-maj 2001)				
Omsætning	17	3	4	6
Beskæftigelse	13	5	10	9
Forskel mellem forventet og faktisk forløb				
Omsætning	-41	-14	-21	-22
Beskæftigelse	-16	-4	-2	-4

Bilag 1.

Spørgeskema for konjunkturbarometer for serviceerhverv juni 2001

DANMARKS
STATISTIK

Bedes indsendt til Danmarks Statistik senest **6. juni 2001**

Journal nr.

CVR-nr.

Hvis virksomheden har ændret adresse mv., eller hvis De har kommentarer til skemaet, kan De skrive dem i rubrikken bemærkninger nederst på siden.

Konjunkturbarometer for serviceerhverv Juni 2001

Ved besvarelsen bedes De se bort fra normale sæsonbestemte ændringer.

Hvordan vurderer De det generelle forretningsklima ved udgangen af maj 2001

Det generelle forretningsklima dårligt tilfredsstillende godt

Hvordan vurderer De, at udviklingen i perioden marts-maj 2001 har været for Deres virksomhed sammenlignet med perioden december 2000-februar 2001

Omsætning ringere omtrent uændret bedre

Beskæftigelse ved udgangen af perioden ringere omtrent uændret bedre

Hvordan forventer De, at udviklingen vil være i perioden juni-august 2001 i Deres virksomhed sammenlignet med perioden marts-maj 2001

Omsætning ringere omtrent uændret bedre

Beskæftigelse ved udgangen af perioden ringere omtrent uændret bedre

Bemærkninger:

Eventuel telefonisk henvendelse bedes rettet til

Navn

Dato

Telefonnummer

Lokalnummer

Underskrift samt eventuelt firmastempel

Sejrøgade 11
2100 København Ø

Tlf. 39 17 39 17
Fax 39 17 34 25

E-post konj@dst.dk
<http://www.dst.dk>

Inge Rosenvold
Direkte tlf. 39 17 33 67

Bilag 2. Oversigt over brancher, der indgår i konjunkturbarometer for serviceerhverv

1. Turisme	Hoteller og anden overnatning	551110	Hoteller med restauration	
		551120	Konferencecentre og kursusjendomme	
		551200	Hoteller uden restauration	
		552100	Vandrehjem	
		552200	Campingpladser	
		552310	Feriecentre	
		633010	Turistbureauer	
		703130	Ferieboligudlejning	
		Restaurationer	553010	Restauranter
		Rejsebureauer	633020	Rejsebureauer, turarrangerende
633030	Rejsebureauer, billetudstedende			
2. Transport		602410	Vognmandsvirksomhed	
		602420	Flytteforretninger	
		634020	Speditørvirksomhed	
3. Forretningsservice	Udlejning	711000	Biludlejning	
		712110	Udlejning af containere	
		712190	Udlejning af lastbiler og andet materiel til landtransport	
		713200	Udlejning af entreprenørmateriel	
		713310	Udlejning edb-maskiner og edb-udstyr	
		713320	Udlejning af kontormaskiner	
		713400	Udlejning af maskiner og udstyr i øvrigt	
		714010	Udlejning af videobånd	
		714090	Udlejning af varer til personligt brug og til brug i husholdninger i øvrigt	
		Edb-virksomhed	721000	Konsulentvirksomhed vedr. hardware
	722000		Udvikling og konsulentbistand i forbindelse med software	
	723000		Databehandling	
	724000		Databaseværter og -formidlere	
	725000		Reparation og vedligeholdelse af kontormaskiner og edb-udstyr	
	726000		Anden virksomhed i forbindelse med databehandling	
	Forretnings-service	741100	Advokatvirksomhed	
		741200	Revisions- og bogføringsvirksomhed	
		741300	Meningsmåling og markedsanalyse	
		742010	Rådgivende ingeniørvirksomhed i forbindelse med byggeri og anlægsarbejder	
		742020	Rådgivende ingeniørvirksomhed inden for produktions- og maskinteknik	
		742040	Arkitektvirksomhed	
		744010	Reklamebureauvirksomhed	
		745020	Vikarbureauer	
		745030	Rådgivning og medvirken ved personaleudvælgelse	
		748440	Kongres-, messe- og udstillingsaktiviteter	