

## Konjunkturbarometer for serviceerhverv maj 2001

Den sammensatte konjunkturindikator for serviceerhvervene er 6 i maj, hvilket er et markant fald i forhold til april, hvor den var 16. I forhold til maj 2000, hvor indikatoren var 34, er faldet endnu kraftigere. Det skal dog bemærkes, at serviceerhvervenes forventninger til omsætnings- og beskæftigelsesudvikling i perioden maj-juli fortsat er positive.

Resultaterne er baseret på en månedlig spørgeskemaundersøgelse blandt virksomheder inden for servicesektoren med ti eller flere ansatte. Virksomhederne er fordelt på hhv. Turisme, Transport og Forretningsservice. Konjunkturbarometeret giver svar på centrale konjunkturmæssige forhold inden for serviceerhvervene. Konjunkturbarometeret omfatter dels et spørgsmål om vurderingen af det aktuelle forretningsklima, dels en vurdering af de faktiske forhold og forventningerne til den kommende periode med hensyn til omsætning og beskæftigelse.

### 1. Konjunkturbarometrets indhold

Artiklen indeholder virksomhedernes vurdering af det generelle forretningsklima, samt en bedømmelse af hhv. omsætning og beskæftigelse i perioden februar-april 2001 og forventningerne til maj-juli 2001.

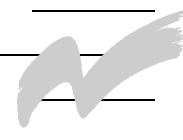
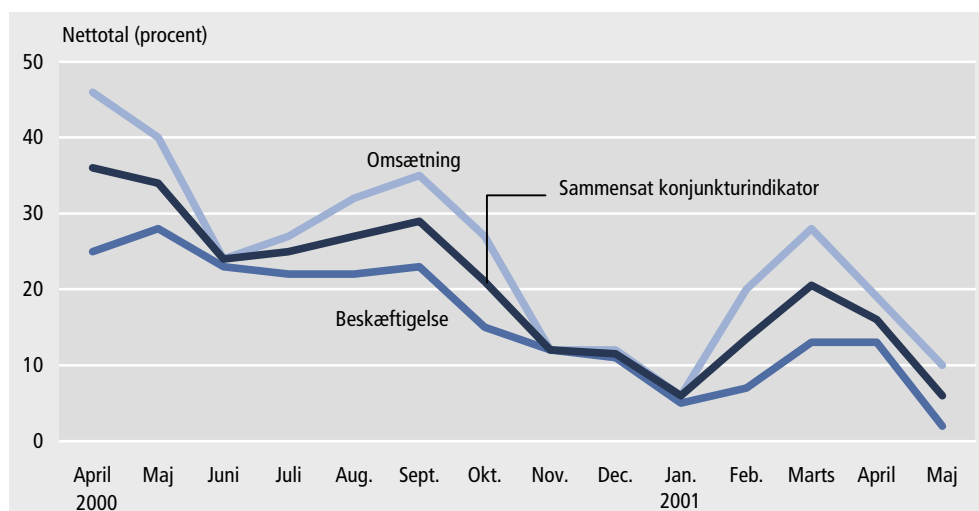
### 2. Sammensat konjunkturindikator

*Den sammensatte konjunkturindikator er 6*

Den sammensatte konjunkturindikator for serviceerhvervene er 6 i maj, hvilket er et markant fald i forhold til april, hvor den var 16. I forhold til maj 2000, hvor indikatoren var 34, er faldet endnu kraftigere.

Indikatoren er en sammenvejning af nettotalle for virksomhedernes forventninger til hhv. omsætning og beskæftigelse i perioden maj-juli, hvor nettotallet for omsætning er 10 og for beskæftigelse 2.

Figur 1. Sammensat konjunkturindikator for serviceerhverv. April 2000-maj 2001



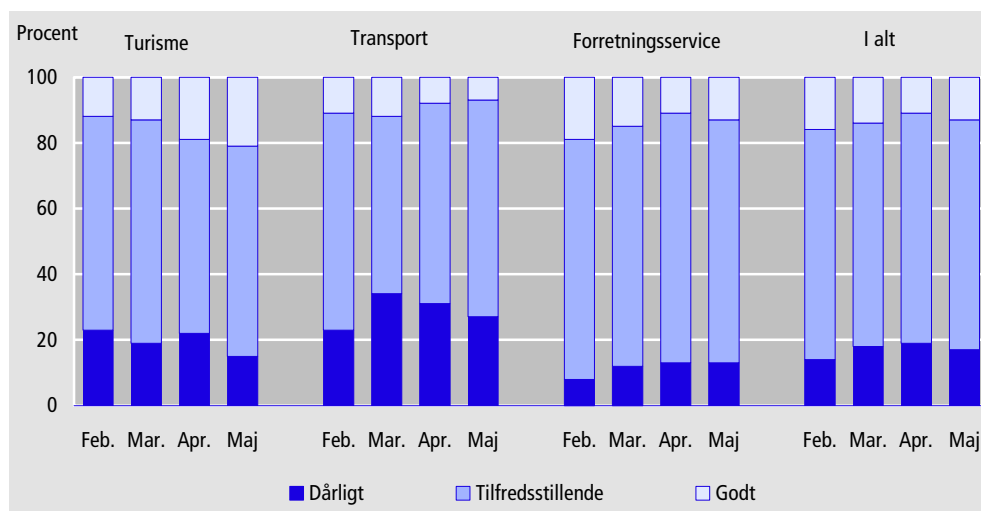
### 3. Vurdering af det generelle forretningsklima

#### Negativt nettotal i vurdering af det generelle forretningsklima

Virksomhedernes vurdering af det generelle forretningsklima i maj resulterer et negativt nettotal på -4 pct.; 13 pct. vurderer, at forretningsklimaet er godt, mod 11 pct. i april, jf. figur 2. 17 pct. af virksomhederne vurderer, at forretningsklimaet er dårligt ved udgangen af maj, mod 19 pct. ved udgangen af april. 83 pct. af virksomhederne finder det generelle forretningsklima tilfredsstillende eller godt i maj, mod 81 pct. i april.

Branchemæssigt er der mest positiv vurdering af det generelle forretningsklima inden for *forretningsservice*, idet 87 pct. af virksomhederne finder forretningsklimaet tilfredsstillende eller godt. For virksomhederne indenfor *turisme* og *transport* er procentandelene hhv. 85 pct. og 73 pct.

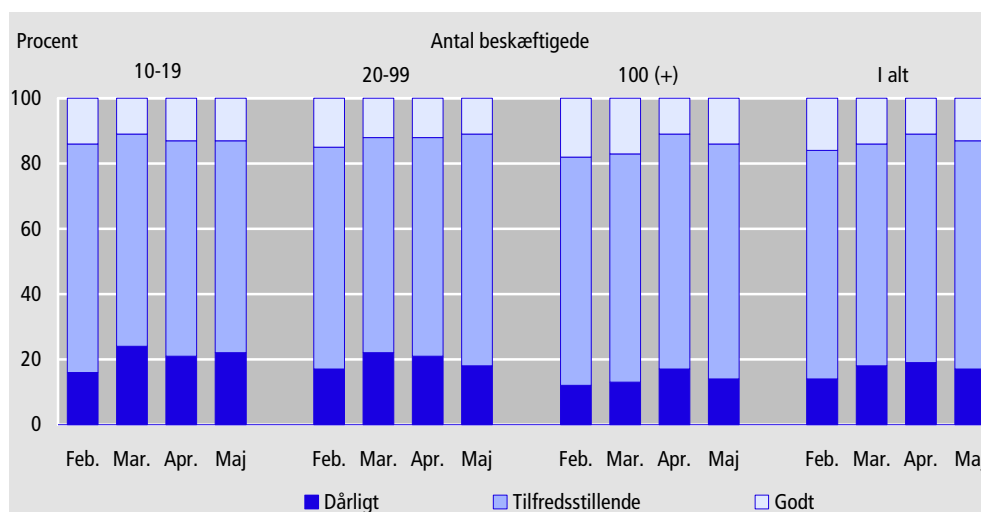
Figur 2. Virksomhedernes vurdering af det generelle forretningsklima i maj, fordelt på brancher



#### Store virksomheders vurdering af forretningsklimaet er mest positiv

De store virksomheder har generelt en positiv vurdering af forretningsklimaet, jf. figur 3. 14 pct. af virksomhederne med 100 eller flere beskæftigede vurderer, at forretningsklimaet er hhv. godt og dårligt. 86 pct. af virksomhederne finder det generelle forretningsklima tilfredsstillende eller godt.

Figur 3. Virksomhedernes vurdering af det generelle forretningsklima i maj, fordelt på størrelse



Blandt virksomheder med 20-99 ansatte vurderer 11 pct., at forretningsklimaet er godt (mod 12 pct. i april), mens 18 pct. finder forretningsklimaet dårligt (mod 21 pct. i april). I virksomheder med 10-19 ansatte er der 13 pct., der finder forretnings-

klimaet godt (samme procentandel som i april), og 22 pct., der finder det dårligt (mod 21 pct. i april).

#### 4. Forventninger til perioden maj-juli 2001

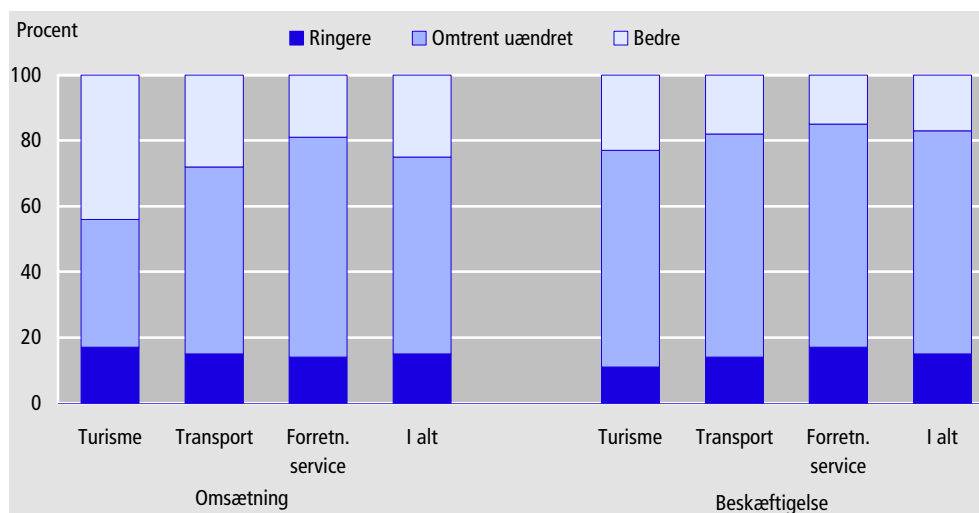
25 pct. forventer fremgang og 15 pct. tilbagegang i omsætningen i maj-juli ...

Omsætningsforventningerne til perioden maj-juli er positive. Omsætningen ventes at stige i virksomheder, der repræsenterer 25 pct. af de ansatte i serviceerhvervene, mens 15 pct. forventer en tilbagegang i omsætningen sammenlignet med den foregående periode (februar-april), jf. figur 4. Det svarer til et nettotal på 10 pct. Der er positive forventninger i alle brancherne, idet nettotalerne for *turisme*, *transport* og *forretningsservice* er hhv. 27 pct., 13 pct. og 5 pct.

... og netto 2 pct. imødeser stigende beskæftigelse i maj-juli

På beskæftigelsessiden er der også positive forventninger i perioden maj-juli sammenlignet med februar-april, idet nettotallet for beskæftigelsesforventningerne er 2 pct. Nettotalerne for *turisme* er 12 pct., *transport* er 4 pct. og tallet for *forretningsservice* er -2 pct.

Figur 4. Virksomhedernes forventninger til omsætning og beskæftigelse i maj-juli, i forhold til februar-april, fordelt på brancher



#### 5. Udviklingen i perioden februar-april 2001

Omsætningen i februar-april bedre end foregående periode

Omsætningen i perioden februar-april var bedre end den foregående periode (november 2000-januar 2001), jf. figur 5. 33 pct. af virksomhederne vurderede således, at omsætningen var bedre end den foregående periode, mens 18 pct. havde en tilbagegang i omsætningen. Nettotallet er dermed 15 pct. for omsætningen i februar-april 2001 i forhold til november 2000-januar 2001.

Inden for *turisme* havde 33 pct. en bedre omsætning i februar-april end i den foregående periode (november 2000-januar 2001), mens 27 pct. havde en tilbagegang i omsætningen. Det svarer til et nettotal på 6 pct. Inden for *transport* havde 26 pct. af virksomhederne en bedre omsætning end i den foregående periode, mens 25 pct. meldte om en tilbagegang i omsætningen. Nettotallet for denne branche er dermed 1 pct. Inden for *forretningsservice* havde 36 pct. af virksomhederne en bedre omsætning i februar-april end i november 2000-januar 2001, mens omsætningen for 13 pct. af virksomhederne var ringere. Det fører til et højt nettotal på 23 pct. Det er således virksomhederne inden for denne branche, der havde mest positiv udvikling i omsætningen i perioden februar-april.

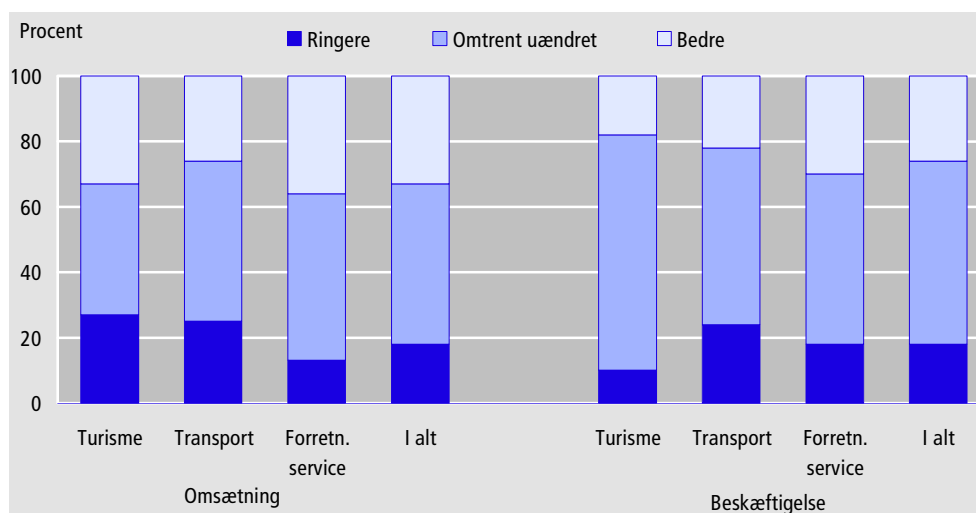
*Beskæftigelsen i februar-april er bedre end foregående periode ...*

Beskæftigelsessituationen i perioden februar-april var bedre end den foregående periode (november 2000-januar 2001), idet 26 pct. af virksomhederne rapporterede fremgang i beskæftigelsen, hvorimod 18 pct. havde en tilbagegang. Nettotallet er dermed 8 pct. for beskæftigelsen i februar-april i forhold til november 2000-januar 2001.

*... men negative udviklinger inden for transport.*

Branchemæssigt er der i vurderingen af beskæftigelsessituationen visse forskelle: negativ var beskæftigelsen inden for transport, hvor 22 pct. havde en bedre beskæftigelse, mens 24 pct. havde haft en nedgang. Det svarer til et negativt nettotal på -2 pct. Inden for *turisme* og *forretningsservice* havde hhv. 18 pct. og 30 pct. af virksomhederne en fremgang i beskæftigelsen, og hhv. 10 pct. og 18 pct. en tilbagegang i beskæftigelsen i perioden februar-april sammenlignet med den foregående periode. Nettotalerne for *turisme* og *forretningsservice* er dermed hhv. 8 pct. og 12 pct.

Figur 5. Virksomhedernes vurdering af omsætning og beskæftigelse i februar-april 2001, i forhold til november 2000-januar 2001, fordelt på brancher



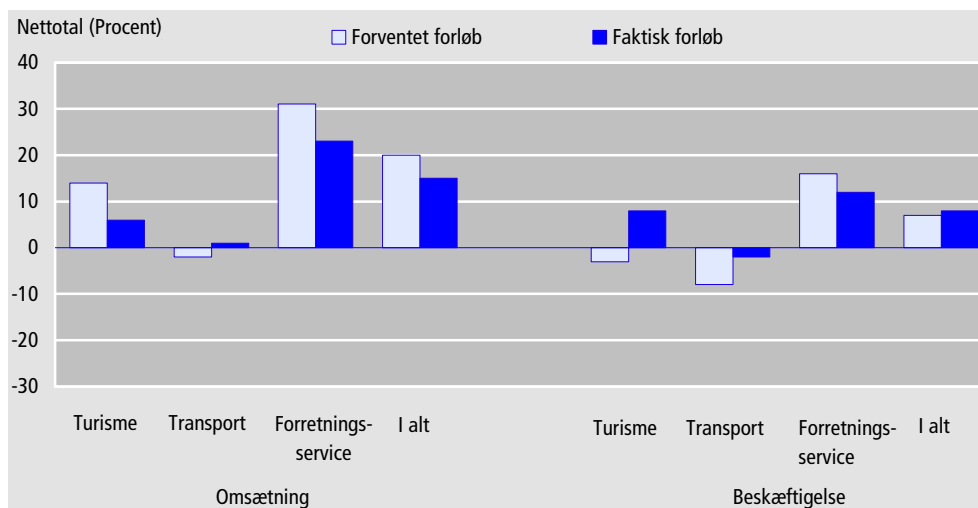
*Det faktiske resultat har været dårligere end forventet i omsætningen...*

Sammenholdes de forventninger, som virksomhederne havde ved udgangen af februar til perioden februar-april, med den vurdering af det faktiske forløb, som virksomhederne har indberettet i slutningen af april, viser det sig, at det faktiske resultat for omsætning har været lavere end forventet i perioden februar-april. Dog virksomhederne inden for *transport* har der været tale om en mere positiv udvikling end forventet, jf. figur 6.

*...men bedre i beskæftigelsen*

På beskæftigelsessiden var det faktiske forløb i perioden februar-april generelt bedre end forventet. Dog udviklingen i virksomhederne inden for *forretningsservice* er negativ.

Figur 6. Serviceerhvervenes forventede og faktiske forløb for februar-april 2001, i forhold til november 2000-januar 2001



Oversigtstabel 1. Forventet og faktisk forløb for serviceerhverv fra perioden maj-juli 2000 til perioden februar-april 2001.

	Forventet forløb	Faktisk forløb	Forskel mellem forventet og faktisk forløb
Nettotal (pct.)			
<b>Omsætning</b>			
April-juni 2000	46	32	-14
Maj-juli 2000	40	32	-8
Juni-august 2000	24	10	-14
Juli-september 2000	27	25	-2
August-oktober 2000	32	20	-12
September-november 2000	35	26	-9
Oktober-december 2000	27	32	5
November 2000-januar 2001	12	6	-6
December 2000-februar 2001	12	1	-11
Januar-marts 2001	6	0	-6
Februar-april 2001	20	15	-8
Nettotal (pct.)			
<b>Beskæftigelse</b>			
April-juni 2000	25	26	1
Maj-juli 2000	28	23	-5
Juni-august 2000	23	15	-8
Juli-september 2000	22	20	-2
August-oktober 2000	22	14	-8
September-november 2000	23	19	-4
Oktober-december 2000	15	20	5
November 2000-januar 2001	12	-1	-13
December 2000-februar 2001	11	0	-11
Januar-marts 2001	5	6	1
Februar-april 2001	7	8	1

## 6. Metode

### Kvalitative vurderinger

Konjunkturbarometret for serviceerhverv giver et hurtigt og aktuelt billede af forholdene inden for udvalgte dele af servicesektoren. Det omfatter en kvalitativ vurdering af såvel de faktiske forhold i de seneste måneder som forventningerne til de kommende måneder mht. omsætning og beskæftigelse, samt en bedømmelse af det

generelle forretningsklima. Metoden er nærmere beskrevet på Danmarks Statistiks hjemmeside, [www.dst.dk/varedeklaration](http://www.dst.dk/varedeklaration) under emnegruppen Serviceerhverv. Konjunkturbarometret er en tendensundersøgelse, der giver svar på centrale konjunkturmæssige forhold, som er vanskelige at opgøre i traditionel statistik.

<i>Stikprøve</i>	Undersøgelsen er baseret på en stikprøve af virksomheder inden for udvalgte serviceerhverv, jf. bilag 1. Stikprøven repræsenterer ca. 70 pct. af de beskæftigede inden for de udvalgte brancher. Stikprøven er stratificeret ud fra oplysninger om virksomhedernes branche og størrelse, målt i antallet af ansatte. Kun virksomheder med 10 eller flere ansatte i løbet af året er udtrukket. I alt indgår ca. 1.200 virksomheder i undersøgelsen.
<i>Typer af spørgsmål</i>	Spørgsmålene i undersøgelsen er udformet således, at de kan besvares umiddelbart af virksomhedens ledelse. Der indgår spørgsmål om såvel den faktiske udvikling i den seneste tremånedersperiode som forventningerne til den kommende tremånedersperiode. Desuden indgår et spørgsmål om den aktuelle vurdering af det generelle forretningsklima.
<i>Tidsreferencer</i>	Grundlaget for virksomhedernes vurdering af omsætning og beskæftigelse er en tremånedersperiode, mens vurderingen af det generelle forretningsklima vedrører udgangen af den foregående periode. Det betyder fx, at juni-barometret belyser omsætnings- og beskæftigelsesforventningerne for perioden juni-august, mens vurderingen af forretningsklimaet vedrører udgangen af maj måned.
<i>Sæsonkorrektion</i>	Sæsonkorrektion kan først foretages i 2003, når der foreligger data for en samlet treårig periode.
<i>Relativ fordeling</i>	Virksomhedernes svar tælles med en værdi, som svarer til antallet af ansatte. Antal ansatte er beregnet som et gennemsnit af de fire seneste kvartaler.  De sammenevejede tal offentliggøres i form af relative tal, fx 47 pct. bedre, 42 pct. omtrent uændret, og 11 pct. ringere for virksomhedernes vurdering af omsætningen i den kommende periode, sammeholdt med den netop forløbne periode. Dvs., at virksomheder, der repræsenterer 47 pct. af de ansatte har svaret, at de forventer en bedre omsætning, 42 pct. har vurderet at den vil blive omtrent uændret, og 11 pct. forventer, at den bliver ringere i den kommende periode.
<i>Nettotal</i>	Nettotal beregnes som forskellen mellem procenttallene for "bedre" og "ringere", og må fortolkes som tendensen i udviklingen. Nettotallet siger således intet om størrelsen af væksten eller tilbagegangen. Et nettotal på fx +36 pct. for omsætningen er således ikke udtryk for en forventet vækstrate på 36 pct. Tallet er derimod udtryk for, at der forventes fremgang i omsætningen (netto) i virksomheder, der repræsenterer 36 pct. af de ansatte.

## 7. Offentliggørelse

*7 branchegrupper* Konjunkturbarometret offentliggøres for 7 branchegrupper, som gør det muligt at følge udviklingen inden for dansk serviceerhvervs mest betydende brancher. Desuden offentliggøres konjunkturbarometret fordelt på kombinationen af de 3 hovedområder: Turisme, Transport og Forretningsservice og 3 størrelsesgrupper: 10-19 fuldtidsansatte, 20-99 fuldtidsansatte og 100 eller flere fuldtidsansatte.

Konjunkturbarometerets resultater offentliggøres i følgende publikationer:

<i>Nyt</i>	<i>Nyt fra Danmarks Statistik</i> ved udgangen af hver måned.
<i>Serviceerhverv</i>	<i>Serviceerhverv</i> (Statistiske Efterretninger, indeværende serie), normalt ca. en uge efter offentliggørelsen i <i>Nyt fra Danmarks Statistik</i> .

<i>Databanker</i>	Resultaterne af konjunkturbarometeret vil blive lagt ind i Danmarks Statistiks databanker i løbet af maj måned 2001.
<i>Servicemuligheder</i>	Der er mulighed for at foretage særkørsler på det indsamlede materiale.

## 8. Tabeloversigt

Artiklen indeholder følgende tabeller:

Tabel 1	Sammensat konjunkturindikator for serviceerhverv. April 2000-maj 2001
Tabel 2	Vurdering af det generelle forretningsklima, maj 2001. Fordelt på brancher.
Tabel 3	Vurdering af det generelle forretningsklima, maj 2001. Fordelt på brancher og størrelsesgrupper.
Tabel 4	Faktisk forløb i perioden februar-april 2001 og forventninger til perioden maj-juli 2001. Fordelt på brancher.
Tabel 5	Faktisk forløb i perioden februar-april 2001 og forventninger til perioden maj-juli 2001. Fordelt på brancher og størrelsesgrupper.
Tabel 6	Forventet og faktisk forløb for perioden februar-april 2001 i forhold til perioden november 2000-januar 2001.
Bilag	Oversigt over brancher, der indgår i konjunkturbarometer for serviceerhverv.

*Henvendelse* Inge Rosenvold, tlf. 39 17 33 67, iro@dst.dk  
Bao Chau Do, tlf. 39 17 31 14, dbc@dst.dk

En tilsvarende opgørelse for april er offentliggjort i indeværende serie 2001:21.

**Tabel 1. Sammensat konjunkturindikator for serviceerhverv. April 2000-maj 2001**

		Omsætning	Beskæftigelse	Sammensat konjunkturindikator
		Nettotal (pct.)		
<b>2000</b>	April	46	25	36
	Maj	40	28	34
	Juni	24	23	24
	Juli	27	22	25
	August	32	22	27
	September	35	23	29
	Oktober	27	15	21
	November	12	12	12
	December	12	11	12
	<b>2001</b>	Januar	6	5
Februar		20	7	14
Marts		28	13	21
April		19	13	16
Maj		10	2	6

**Tabel 2. Vurdering af det generelle forretningsklima, maj 2001.  
Fordelt på brancher**

	Nettotal	Dårligt	Tilfredsstillende	Godt
	pct.			
<b>I alt</b>	<b>-4</b>	<b>17</b>	<b>70</b>	<b>13</b>
<b>Turisme</b>	<b>6</b>	<b>15</b>	<b>64</b>	<b>21</b>
Hoteller/ overnatning	1	18	63	19
Restauranter	20	11	58	31
Rejsebureauer	-6	13	80	7
<b>Transport</b>	<b>-20</b>	<b>27</b>	<b>66</b>	<b>7</b>
<b>Forretningservice</b>	<b>0</b>	<b>13</b>	<b>74</b>	<b>13</b>
Udlejning	-17	23	71	6
Edb-virksomhed	-9	22	65	13
Forretningservice i øvrigt	5	9	77	14

**Tabel 3. Vurdering af det generelle forretningsklima, maj 2001.  
Fordelt på brancher og størrelsesgrupper**

	Nettotal	Dårligt	Tilfredsstillende	Godt
	pct.			
<b>I alt</b>	<b>-4</b>	<b>17</b>	<b>70</b>	<b>13</b>
10-19 ansatte	-9	22	65	13
20-99 ansatte	-7	18	71	11
100 og derover	0	14	72	14
<b>Turisme</b>	<b>6</b>	<b>15</b>	<b>64</b>	<b>21</b>
10-19 ansatte	2	20	58	22
20-99 ansatte	9	12	67	21
100 og derover	5	16	63	21
<b>Transport</b>	<b>-20</b>	<b>27</b>	<b>66</b>	<b>7</b>
10-19 ansatte	-28	31	66	3
20-99 ansatte	-21	26	69	5
100 og derover	-12	25	62	13
<b>Forretningservice</b>	<b>0</b>	<b>13</b>	<b>74</b>	<b>13</b>
10-19 ansatte	-2	18	66	16
20-99 ansatte	-4	15	74	11
100 og derover	2	12	74	14

**Tabel 4. Faktisk forløb i perioden februar-april 2001 og forventninger til perioden maj-juli 2001. Fordelt på brancher**

	Faktisk forløb i februar-april 2001 i forhold til november 2000-januar 2001				Forventet forløb i maj-juli 2001 i forhold til februar-april 2001			
	Nettotal	Ringere	Omtrent uændret	Bedre	Nettotal	Ringere	Omtrent uændret	Bedre
	----- omsætning (pct.) -----							
<b>I alt</b>	<b>15</b>	<b>18</b>	<b>49</b>	<b>33</b>	<b>10</b>	<b>15</b>	<b>60</b>	<b>25</b>
<b>Turisme</b>	<b>6</b>	<b>27</b>	<b>40</b>	<b>33</b>	<b>27</b>	<b>17</b>	<b>39</b>	<b>44</b>
Hoteller/ overnatning	2	26	46	28	24	12	52	36
Restauranter	5	34	27	39	50	14	22	64
Rejsebureauer	23	14	49	37	-12	39	34	27
<b>Transport</b>	<b>1</b>	<b>25</b>	<b>49</b>	<b>26</b>	<b>13</b>	<b>15</b>	<b>57</b>	<b>28</b>
<b>Forretningsservice</b>	<b>23</b>	<b>13</b>	<b>51</b>	<b>36</b>	<b>5</b>	<b>14</b>	<b>67</b>	<b>19</b>
Udlejning	-8	34	40	26	39	9	43	48
Edb-virksomhed	24	18	40	42	17	8	67	25
Forretningsservice i øvrigt	24	10	56	34	-3	18	67	15
	----- beskæftigelse (pct.) -----							
<b>I alt</b>	<b>8</b>	<b>18</b>	<b>56</b>	<b>26</b>	<b>2</b>	<b>15</b>	<b>68</b>	<b>17</b>
<b>Turisme</b>	<b>8</b>	<b>10</b>	<b>72</b>	<b>18</b>	<b>12</b>	<b>11</b>	<b>66</b>	<b>23</b>
Hoteller/ overnatning	5	8	79	13	1	12	75	13
Restauranter	16	17	50	33	36	10	44	46
Rejsebureauer	0	0	100	0	4	6	84	10
<b>Transport</b>	<b>-2</b>	<b>24</b>	<b>54</b>	<b>22</b>	<b>4</b>	<b>14</b>	<b>68</b>	<b>18</b>
<b>Forretningsservice</b>	<b>12</b>	<b>18</b>	<b>52</b>	<b>30</b>	<b>-2</b>	<b>17</b>	<b>68</b>	<b>15</b>
Udlejning	1	16	67	17	-2	11	80	9
Edb-virksomhed	6	29	36	35	6	15	64	21
Forretningsservice i øvrigt	15	13	59	28	-6	18	70	12

**Tabel 5. Faktisk forløb i perioden februar-april 2001 og forventninger til perioden maj-juli 2001. Fordelt på brancher og størrelsesgrupper**

	Faktisk forløb i februar-april 2001 i forhold til november 2000-januar 2001				Forventet forløb i maj-juli 2001 i forhold til februar-april 2001			
	Nettotal	Ringere	Omtrent uændret	Bedre	Nettotal	Ringere	Omtrent uændret	Bedre
	----- omsætning (pct.) -----							
<b>I alt</b>	<b>15</b>	<b>18</b>	<b>49</b>	<b>33</b>	<b>10</b>	<b>15</b>	<b>60</b>	<b>25</b>
10-19 ansatte	-10	27	56	17	6	18	58	24
20-99 ansatte	5	22	51	27	12	17	54	29
100 og derover	33	11	45	44	10	12	66	22
<b>Turisme</b>	<b>6</b>	<b>27</b>	<b>40</b>	<b>33</b>	<b>27</b>	<b>17</b>	<b>39</b>	<b>44</b>
10-19 ansatte	-24	43	38	19	29	19	33	48
20-99 ansatte	17	17	49	34	16	20	44	36
100 og derover	11	30	29	41	41	11	37	52
<b>Transport</b>	<b>1</b>	<b>25</b>	<b>49</b>	<b>26</b>	<b>13</b>	<b>15</b>	<b>57</b>	<b>28</b>
10-19 ansatte	-13	26	61	13	-4	23	58	19
20-99 ansatte	0	23	54	23	5	21	53	26
100 og derover	10	28	34	38	38	0	62	38
<b>Forretningsservice</b>	<b>23</b>	<b>13</b>	<b>51</b>	<b>36</b>	<b>5</b>	<b>14</b>	<b>67</b>	<b>19</b>
10-19 ansatte	-3	22	59	19	4	14	68	18
20-99 ansatte	2	24	50	26	15	13	59	28
100 og derover	41	5	49	46	-1	15	71	14
	----- beskæftigelse (pct.) -----							
<b>I alt</b>	<b>8</b>	<b>18</b>	<b>56</b>	<b>26</b>	<b>2</b>	<b>15</b>	<b>68</b>	<b>17</b>
10-19 ansatte	-6	21	64	15	6	13	68	19
20-99 ansatte	4	16	64	20	0	18	64	18
100 og derover	17	19	45	36	1	14	71	15
<b>Turisme</b>	<b>8</b>	<b>10</b>	<b>72</b>	<b>18</b>	<b>12</b>	<b>11</b>	<b>66</b>	<b>23</b>
10-19 ansatte	-10	27	56	17	32	9	50	41
20-99 ansatte	7	9	75	16	-7	19	69	12
100 og derover	21	0	79	21	28	0	72	28
<b>Transport</b>	<b>-2</b>	<b>24</b>	<b>54</b>	<b>22</b>	<b>4</b>	<b>14</b>	<b>68</b>	<b>18</b>
10-19 ansatte	-13	24	65	11	-6	20	66	14
20-99 ansatte	-5	25	55	20	-1	21	59	20
100 og derover	13	21	45	34	17	0	83	17
<b>Forretningsservice</b>	<b>12</b>	<b>18</b>	<b>52</b>	<b>30</b>	<b>-2</b>	<b>17</b>	<b>68</b>	<b>15</b>
10-19 ansatte	2	16	66	18	5	9	77	14
20-99 ansatte	7	14	65	21	3	16	65	19
100 og derover	17	21	41	38	-6	19	68	13

**Tabel 6. Forventet og faktisk forløb for perioden februar-april 2001 i forhold til perioden november 2000-januar 2001**

	Turisme	Transport	Forretningsservice	I alt
	----- nettotal -----			
<b>Forventet forløb (februar-april 2001)</b>				
Omsætning	14	-2	31	20
Beskæftigelse	-3	-8	16	7
<b>Faktisk forløb (februar-april 2001)</b>				
Omsætning	6	1	23	15
Beskæftigelse	8	-2	12	8
<b>Forskel mellem forventet og faktisk forløb</b>				
Omsætning	-8	3	-8	-5
Beskæftigelse	11	6	-4	1

**Bilag. Oversigt over brancher, der indgår i konjunkturbarometer for serviceerhverv**

<b>1. Turisme</b>	Hoteller og anden overnatning	551110	Hoteller med restauration	
		551120	Konferencecentre og kursusjendomme	
		551200	Hoteller uden restauration	
		552100	Vandrehjem	
		552200	Campingpladser	
		552310	Feriecentre	
		633010	Turistbureauer	
		703130	Ferieboligudlejning	
		Restaurationer	553010	Restauranter
		Rejsebureauer	633020	Rejsebureauer, turarrangerende
633030	Rejsebureauer, billetudstedende			
<b>2. Transport</b>		602410	Vognmandsvirksomhed	
		602420	Flytteforretninger	
		634020	Speditørvirksomhed	
<b>3. Forretningsservice</b>	Udlejning	711000	Biludlejning	
		712110	Udlejning af containere	
		712190	Udlejning af lastbiler og andet materiel til landtransport	
		713200	Udlejning af entreprenørmateriel	
		713310	Udlejning edb-maskiner og edb-udstyr	
		713320	Udlejning af kontormaskiner	
		713400	Udlejning af maskiner og udstyr i øvrigt	
		714010	Udlejning af videobånd	
		714090	Udlejning af varer til personligt brug og til brug i husholdninger i øvrigt	
		Edb-virksomhed	721000	Konsulentvirksomhed vedr. hardware
	722000		Udvikling og konsulentbistand i forbindelse med software	
	723000		Databehandling	
	724000		Databasewærter og -formidlere	
	725000		Reparation og vedligeholdelse af kontormaskiner og edb-udstyr	
	726000		Anden virksomhed i forbindelse med databehandling	
	Forretnings-service	741100	Advokatvirksomhed	
		741200	Revisions- og bogføringsvirksomhed	
		741300	Meningsmåling og markedsanalyse	
		742010	Rådgivende ingeniørvirksomhed i forbindelse med byggeri og anlægsarbejder	
		742020	Rådgivende ingeniørvirksomhed inden for produktions- og maskinteknik	
		742040	Arkitektvirksomhed	
		744010	Reklamebureauvirksomhed	
		745020	Vikarbureauer	
		745030	Rådgivning og medvirken ved personaleudvælgelse	
		748440	Kongres-, messe- og udstillingsaktiviteter	