

Konjunkturbarometer for serviceerhverv april 2001

Den sammensatte konjunkturindikator for serviceerhvervene er 16 pct. i april, hvilket er udtryk for fortsat positive forventninger til den kommende periodes omsætning og beskæftigelse. Konjunkturindikatoren er dermed faldet i forhold til marts, hvor den var 21 pct. For et år siden var indikatoren 36 pct. Indikatoren er en sammenvejning af nettotallene for virksomhedernes forventninger til hhv. omsætning og beskæftigelse i perioden april-juni, hvor nettotallet for omsætning er 19 pct. og for beskæftigelse 13 pct.

Resultaterne er baseret på en månedlig spørgeskemaundersøgelse blandt virksomheder inden for servicesektoren med ti eller flere ansatte. Virksomhederne er fordelt på hhv. Turisme, Transport og Forretningsservice. Konjunkturbarometeret giver svar på centrale konjunkturmæssige forhold inden for serviceerhvervene. Konjunkturbarometeret omfatter dels et spørgsmål om vurderingen af det aktuelle forretningsklima, dels en vurdering af de faktiske forhold og forventningerne til den kommende periode med hensyn til omsætning og beskæftigelse.

1. Konjunkturbarometrets indhold

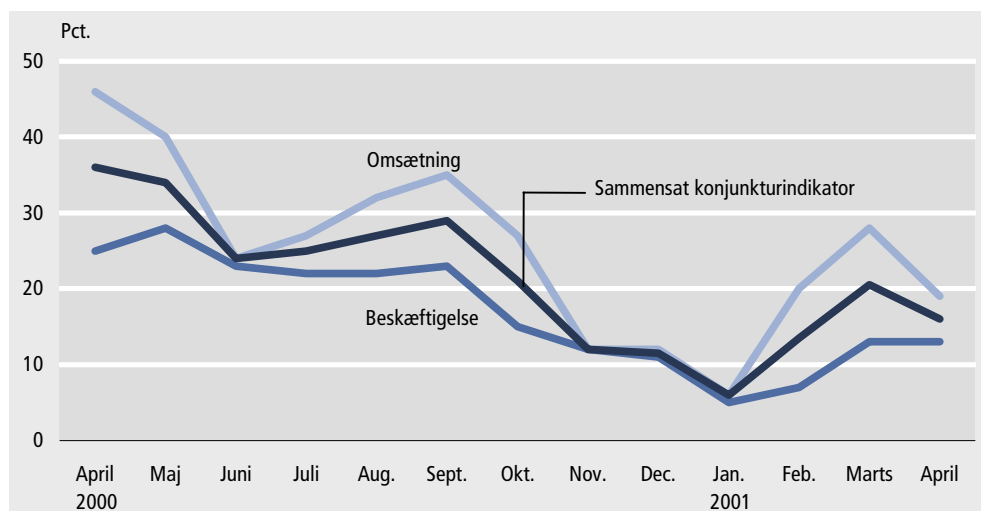
Artiklen indeholder virksomhedernes vurdering af det generelle forretningsklima, samt en bedømmelse af hhv. omsætning og beskæftigelse i perioden januar-marts 2001 og forventningerne til april-juni 2001.

2. Den sammensatte konjunkturindikator udtrykker fortsat positive forventninger

Den sammensatte konjunkturindikator er 16

Den sammensatte konjunkturindikator for serviceerhvervene er 16 pct. i april, hvilket er udtryk for fortsat positive forventninger til den kommende periodes omsætning og beskæftigelse. Konjunkturindikatoren er dermed faldet i forhold til marts, hvor den var 21 pct. For et år siden var indikatoren 36 pct.

Figur 1. Sammensat konjunkturindikator for serviceerhverv. April 2000-april 2001



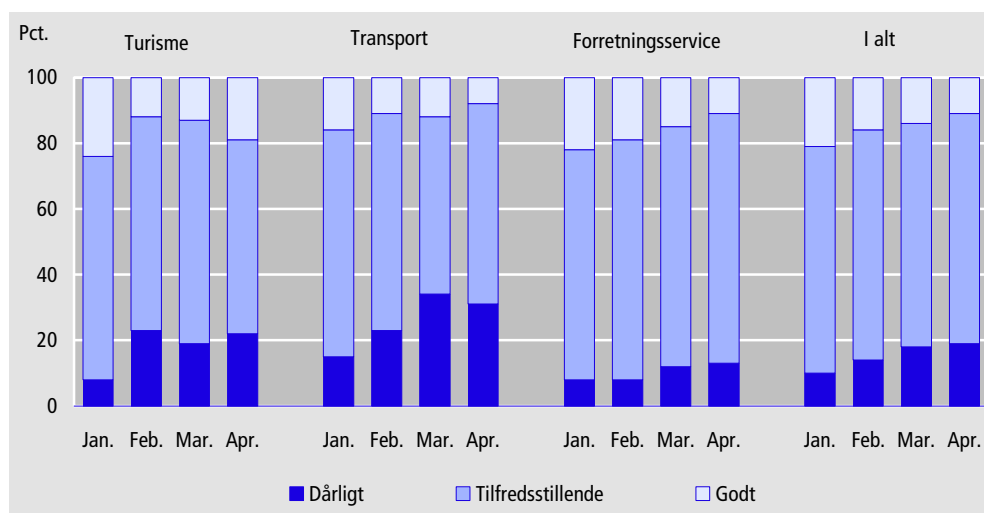
Indikatoren er en sammenvæjning af nettotalle for virksomhedernes forventninger til hhv. omsætning og beskæftigelse i perioden april-juni, hvor nettotallet for omsætning er 19 pct. og for beskæftigelse 13 pct.

3. Vurdering af det generelle forretningsklima

Negativt nettotal i vurdering af det generelle forretningsklima

Virksomhedernes vurdering af det generelle forretningsklima i april resulterer et negativt nettotal; 11 pct. vurderer, at forretningsklimaet er godt, mod 14 pct. i marts, jf. figur 2. 19 pct. af virksomhederne vurderer, at forretningsklimaet er dårligt ved udgangen af april, mod 18 pct. ved udgangen af marts. 81 pct. af virksomhederne finder det generelle forretningsklima tilfredsstillende eller godt i april, mod 82 pct. i marts. Nettotalle for *turisme*, *transport* og *forretningservice* er hhv. -3 pct., -23 pct. og -2 pct.

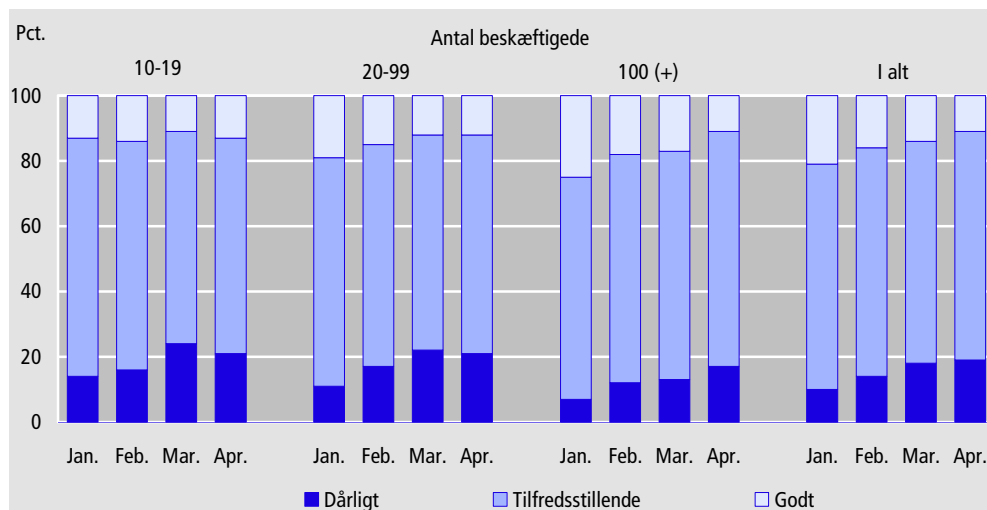
Figur 2. Virksomhedernes vurdering af det generelle forretningsklima i april, fordelt på brancher



Store virksomheders vurdering af forretningsklimaet er mest positiv

De store virksomheder har generelt en positiv vurdering af forretningsklimaet, jf. figur 3. 11 pct. af virksomhederne med 100 eller flere beskæftigede vurderer således, at forretningsklimaet er godt, mens 17 pct. finder, at det er dårligt. 83 pct. af virksomhederne finder det generelle forretningsklima tilfredsstillende eller godt.

Figur 3. Virksomhedernes vurdering af det generelle forretningsklima i april, fordelt på størrelse



Blandt virksomheder med 20-99 ansatte vurderer 12 pct., at forretningsklimaet er godt (samme procentandel som i marts), mens 21 pct. finder forretningsklimaet dårligt (mod 22 pct. i marts). I virksomheder med 10-19 ansatte er der 13 pct., der finder forretningsklimaet godt (mod 11 pct. i marts), og 21 pct., der finder det dårligt (mod 24 pct. i marts). 79 pct. af virksomhederne hhv. med 10-19 ansatte og 20-99 ansatte finder det generelle forretningsklima tilfredsstillende eller godt.

4. Forventninger til perioden april-juni 2001

31 pct. forventer fremgang og 12 pct. tilbagegang i omsætningen i april-juni ...

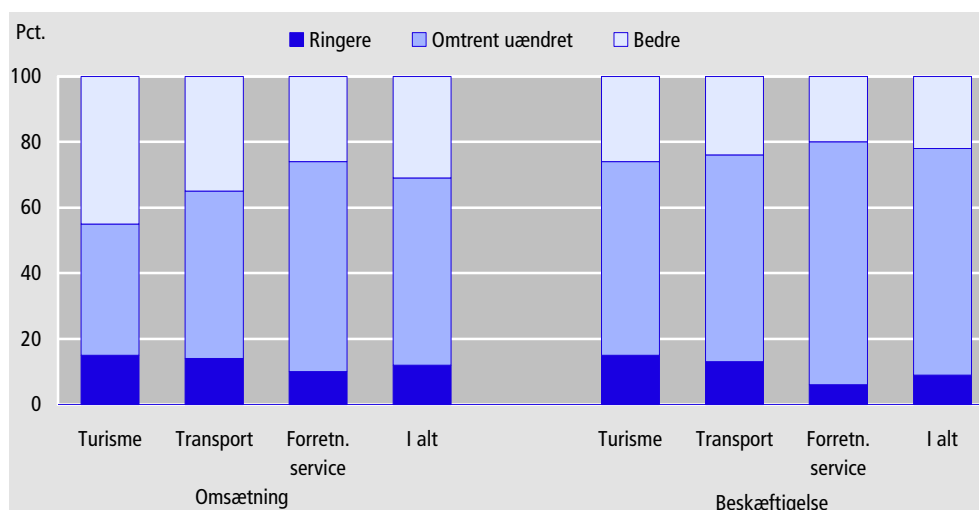
Omsætningsforventningerne til perioden april-juni er positive, idet 31 pct. af virksomhederne venter en stigende omsætning, mens 12 pct. forventer en tilbagegang i omsætningen sammenlignet med den foregående periode (januar-marts), jf. tabel 4. Det svarer til et nettotal på 19 pct. (dvs. procentandel, der har svaret 'bedre' minus procentandel, der har svaret 'ringere'). Der er positive forventninger i alle brancherne, idet nettotalene for *turisme*, *transport* og *forretningsservice* er hhv. 30 pct., 21 pct. og 16 pct.

... og netto 13 pct. imødeser stigende beskæftigelse i april-juni

På beskæftigelsessiden er der også tale om positive forventninger i perioden april-juni sammenlignet med januar-marts, idet nettotallet for beskæftigelsesforventningerne er 13 pct. Nettotalene for *turisme* og *transport* er 11 pct. og tallet for *forretningsservice* er 14 pct.

Figur 4.

Virksomhedernes forventninger til omsætning og beskæftigelse i april-juni, i forhold til januar-marts, fordelt på brancher



5. Udviklingen i perioden januar-marts 2001

Uændret omsætning i januar-marts 2001 i forhold til oktober-december 2000

Omsætningen i perioden januar-marts 2001 var uændret i forhold til den foregående periode (oktober-december 2000), jf. figur 5. Procentandel af virksomhederne, der rapporterede hhv. fremgang og tilbagegang i omsætningen, var den samme, nemlig 23 pct. Nettotallet er dermed 0 pct. for omsætningen i januar-marts 2001 i forhold til oktober-december 2000.

Inden for *turisme* havde 28 pct. en bedre omsætning i januar-marts 2001 end i den foregående periode (oktober-december 2000), mens 37 pct. havde en tilbagegang i omsætningen. Det svarer til et nettotal på -9 pct. Inden for *transport* havde 22 pct. af virksomhederne en bedre omsætning end i den foregående periode, mens 36 pct. meldte om en tilbagegang i omsætningen. Nettotallet for denne branche er dermed -14 pct. Inden for *forretningsservice* havde 23 pct. af virksomhederne en bedre omsætning i januar-marts 2001 end i perioden oktober-december 2000, mens omsætningen for 14 pct. af virksomhederne var ringere. Det fører til et positivt nettotal på 9 pct. Det

er således virksomhederne inden for denne branche, der alene havde en positiv udvikling i omsætningen i perioden januar-marts.

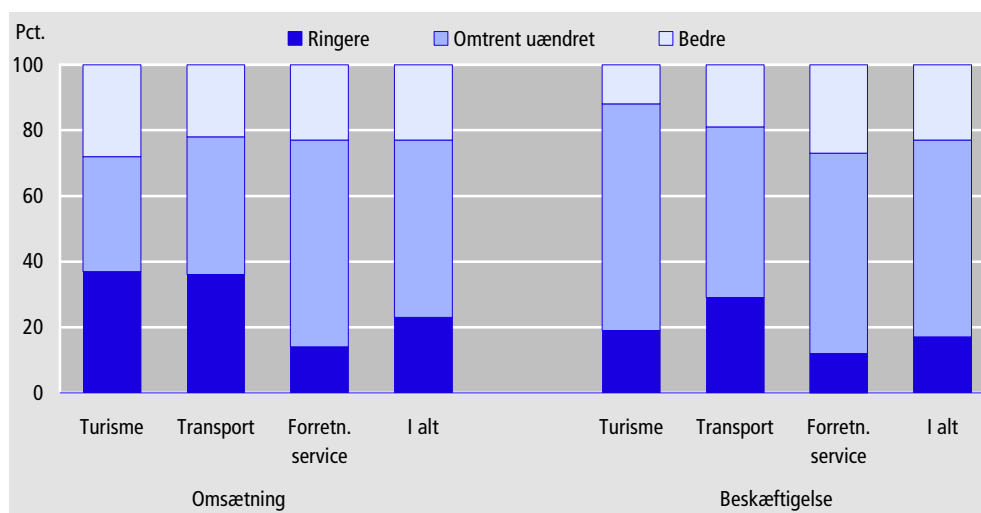
Beskæftigelsen i januar-marts 2001 er bedre end foregående periode ...

Beskæftigelsessituationen i perioden januar-marts 2001 var bedre end den foregående periode (oktober-december 2000), idet 23 pct. af virksomhederne rapporterede fremgang i beskæftigelsen, hvorimod 17 pct. havde en tilbagegang. Nettotallet er dermed 6 pct. for beskæftigelsen i januar-marts 2001 i forhold til oktober-december 2000.

... men negative udviklinger inden for turisme og transport.

Branchemæssigt er der også i vurderingen af beskæftigelsessituationen visse forskelle: positiv var beskæftigelsen inden for *forretningservice*, hvor 27 pct. havde en bedre beskæftigelse i januar-marts end i den foregående periode, mens 12 pct. havde haft en nedgang i beskæftigelsen. Det svarer til et positivt tal på 15 pct. Inden for *turisme* og *transport* havde hhv. 12 og 19 pct. bedre beskæftigelse, og hhv. 19 og 29 pct. en tilbagegang i beskæftigelsen i perioden januar-marts 2001, sammenlignet med den foregående periode (oktober-december 2000). Nettotallene for *turisme* og *transport* er dermed hhv. -7 pct. og -10 pct.

Figur 5. Virksomhedernes vurdering af omsætning og beskæftigelse i januar-marts 2001, i forhold til oktober-december 2000, fordelt på brancher



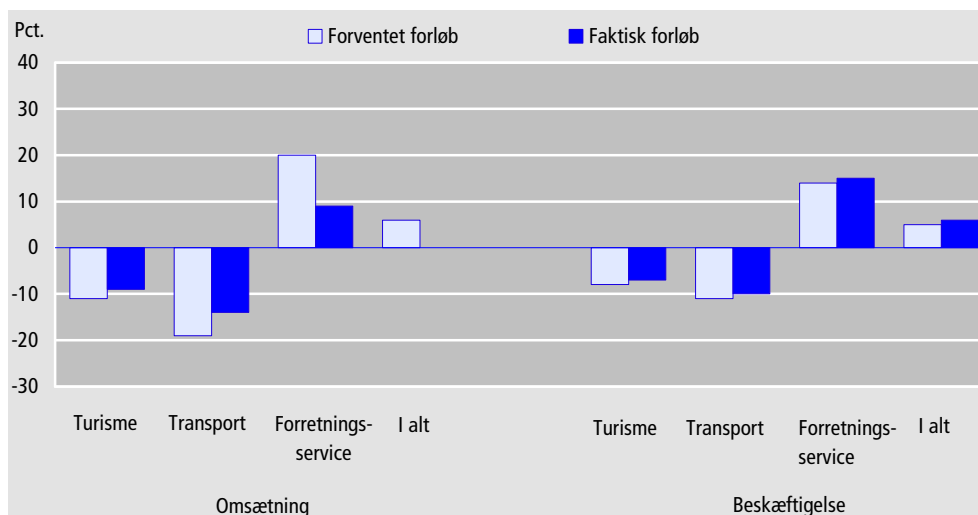
Det faktiske resultat har været dårligere end forventet i omsætning...

Sammenholdes de forventninger, som virksomhederne havde ved udgangen af januar til perioden januar-marts, med den vurdering af det faktiske forløb, som virksomhederne har indberettet i slutningen af marts, viser det sig, at det faktiske resultat for omsætning har været lavere end forventet i perioden januar-marts. Dog virksomhederne inden for hhv. *turisme* og *transport* har der været tale om en mere positiv udvikling end forventet, jf. figur 6.

...men bedre i beskæftigelse

På beskæftigelsessiden var det faktiske forløb i alle brancherne i perioden januar-marts bedre end forventet.

Figur 6. Serviceerhvervenes forventede og faktiske forløb for januar-marts 2001, i forhold til oktober-december 2000



Oversigtstabel 1. Forventet og faktisk forløb for serviceerhverv fra perioden april-juni 2000 til perioden januar-marts 2001.

	Forventet forløb	Faktisk forløb	Forskel mellem forventet og faktisk forløb
Nettotal (pct.)			
Omsætning			
April-juni 2000	46	32	-14
Maj-juli 2000	40	32	-8
Juni-august 2000	24	10	-14
Juli-september 2000	27	25	-2
August-oktober 2000	32	20	-12
September-november 2000	35	26	-9
Oktober-december 2000	27	32	5
November 2000-januar 2001	12	6	-6
December 2000-februar 2001	12	1	-11
Januar-marts 2001	6	0	-6
Nettotal (pct.)			
Beskæftigelse			
April-juni 2000	25	26	1
Maj-juli 2000	28	23	-5
Juni-august 2000	23	15	-8
Juli-september 2000	22	20	-2
August-oktober 2000	22	14	-8
September-november 2000	23	19	-4
Oktober-december 2000	15	20	5
November 2000-januar 2001	12	-1	-13
December 2000-februar 2001	11	0	-11
Januar-marts 2001	5	6	1

6. Metode

Kvalitative vurderinger

Konjunkturbarometret for serviceerhverv giver et hurtigt og aktuelt billede af forholdene inden for udvalgte dele af servicesektoren. Det omfatter en kvalitativ vurdering af såvel de faktiske forhold i de seneste måneder som forventningerne til de kommende måneder mht. omsætning og beskæftigelse, samt en bedømmelse af det generelle forretningsklima. Metoden er nærmere beskrevet på Danmarks Statistiks hjemmeside, www.dst.dk/varedeklaration under emnegruppen Serviceerhverv.

Konjunkturbarometret er en tendensundersøgelse, der giver svar på centrale konjunkturmæssige forhold, som er vanskelige at opgøre i traditionel statistik.

<i>Stikprøve</i>	Undersøgelsen er baseret på en stikprøve af virksomheder inden for udvalgte serviceerhverv, jf. bilag 1. Stikprøven repræsenterer ca. 70 pct. af de beskæftigede inden for de udvalgte brancher. Stikprøven er stratificeret ud fra oplysninger om virksomhedernes branche og størrelse, målt i antallet af ansatte. Kun virksomheder med 10 eller flere ansatte i løbet af året er udtrukket. I alt indgår ca. 1.200 virksomheder i undersøgelsen.
<i>Typer af spørgsmål</i>	Spørgsmålene i undersøgelsen er udformet således, at de kan besvares umiddelbart af virksomhedens ledelse. Der indgår spørgsmål om såvel den faktiske udvikling i den seneste tremånedersperiode som forventningerne til den kommende tremånedersperiode. Desuden indgår et spørgsmål om den aktuelle vurdering af det generelle forretningsklima.
<i>Tidsreferencer</i>	Grundlaget for virksomhedernes vurdering af omsætning og beskæftigelse er en tremånedersperiode, mens vurderingen af det generelle forretningsklima vedrører udgangen af den foregående periode. Det betyder fx, at juni-barometret belyser omsætnings- og beskæftigelsesforventningerne for perioden juni-august, mens vurderingen af forretningsklimaet vedrører udgangen af maj måned.
<i>Sæsonkorrektion</i>	Sæsonkorrektion kan først foretages i 2003, når der foreligger data for en samlet treårig periode.
<i>Relativ fordeling</i>	Virksomhedernes svar tælles med en værdi, som svarer til antallet af ansatte. Antal ansatte er beregnet som et gennemsnit af de fire seneste kvartaler. De sammenvejede tal offentliggøres i form af relative tal, fx 47 pct. bedre, 42 pct. omtrent uændret, og 11 pct. ringere for virksomhedernes vurdering af omsætningen i den kommende periode, sammeholdt med den netop forløbne periode. Dvs., at virksomheder, der repræsenterer 47 pct. af de ansatte har svaret, at de forventer en bedre omsætning, 42 pct. har vurderet at den vil blive omtrent uændret, og 11 pct. forventer, at den bliver ringere i den kommende periode.
<i>Nettotal</i>	Nettotal beregnes som forskellen mellem procenttallene for "bedre" og "ringere", og må fortolkes som tendensen i udviklingen. Nettotallet siger således intet om størrelsen af væksten eller tilbagegangen. Et nettotal på fx +36 pct. for omsætningen er således ikke udtryk for en forventet vækstrate på 36 pct. Tallet er derimod udtryk for, at der forventes fremgang i omsætningen (netto) i virksomheder, der repræsenterer 36 pct. af de ansatte.

7. Offentliggørelse

Konjunkturbarometerets resultater offentliggøres i følgende publikationer:

<i>Nyt</i>	<i>Nyt fra Danmarks Statistik</i> ved udgangen af hver måned.
<i>Serviceerhverv</i>	<i>Serviceerhverv</i> (Statistiske Efterretninger, indeværende serie), normalt ca. en uge efter offentliggørelsen i <i>Nyt fra Danmarks Statistik</i> .
<i>Databanker</i>	Resultaterne af konjunkturbarometeret vil blive lagt ind i Danmarks Statistiks databanker i løbet af maj måned 2001.
<i>Service muligheder</i>	Der er mulighed for at foretage særkørsler på det indsamlede materiale.

8. Tabeloversigt

Artiklen indeholder følgende tabeller:

Tabel 1	Sammensat konjunkturindikator for serviceerhverv. April 2000-april 2001
Tabel 2	Vurdering af det generelle forretningsklima, april 2001. Fordelt på brancher.
Tabel 3	Vurdering af det generelle forretningsklima, april 2001. Fordelt på brancher og størrelsesgrupper.
Tabel 4	Faktisk forløb i perioden januar-marts 2001 og forventninger til perioden april-juni 2001. Fordelt på brancher.
Tabel 5	Faktisk forløb i perioden januar-marts 2001 og forventninger til perioden april-juni 2001. Fordelt på brancher og størrelsesgrupper.
Tabel 6	Forventet og faktisk forløb for perioden januar-marts 2001 i forhold til perioden oktober-december 2000.
Bilag	Oversigt over brancher, der indgår i konjunkturbarometer for serviceerhverv.

Henvendelse Inge Rosenvold, tlf. 39 17 33 67, iro@dst.dk
Bao Chau Do, tlf. 39 17 31 14, dbc@dst.dk

En tilsvarende opgørelse for marts er offentliggjort i indeværende serie 2001:14.

Tabel 1. Sammensat konjunkturbarometer for serviceerhverv. April 2000-april 2001

		Omsætning	Beskæftigelse	Sammensat konjunkturindikator
		Nettotal (pct.)		
2000	April	46	25	36
	Maj	40	28	34
	Juni	24	23	24
	Juli	27	22	25
	August	32	22	27
	September	35	23	29
	Oktober	27	15	21
	November	12	12	12
	December	12	11	12
	2001	Januar	6	5
Februar		20	7	14
Marts		28	13	21
April		19	13	16

**Tabel 2. Vurdering af det generelle forretningsklima, april 2001.
Fordelt på brancher**

	Nettotal	Dårligt	Tilfredsstillende	Godt
	pct.			
I alt	-8	19	70	11
Turisme	-3	22	59	19
Hoteller/ overnatning	-6	19	68	13
Restauranter	4	26	44	30
Rejsebureauer	-7	27	53	20
Transport	-23	31	61	8
Forretningsservice	-2	13	76	11
Udlejning	-11	14	83	3
Edb-virksomhed	-10	23	64	13
Forretningsservice i øvrigt	2	8	82	10

**Tabel 3. Vurdering af det generelle forretningsklima, april 2001.
Fordelt på brancher og størrelsesgrupper**

	Nettotal	Dårligt	Tilfredsstillende	Godt
	pct.			
I alt	-8	19	70	11
10-19 ansatte	-8	21	66	13
20-99 ansatte	-9	21	67	12
100 og derover	-6	17	72	11
Turisme	-3	22	59	19
10-19 ansatte	-9	27	55	18
20-99 ansatte	-1	23	55	22
100 og derover	-1	18	65	17
Transport	-23	31	61	8
10-19 ansatte	-29	33	63	4
20-99 ansatte	-24	28	68	4
100 og derover	-16	33	50	17
Forretningsservice	-2	13	76	11
10-19 ansatte	5	11	73	16
20-99 ansatte	-2	15	72	13
100 og derover	-5	13	79	8

Tabel 4. Faktisk forløb i perioden januar-marts 2001 og forventninger til perioden april-juni 2001. Fordelt på brancher

	Faktisk forløb i januar-marts 2001 i forhold til oktober-december 2000				Forventet forløb i april-juni 2001 i forhold til januar-marts 2001			
	Nettotal	Ringere	Omtrent uændret	Bedre	Nettotal	Ringere	Omtrent uændret	Bedre
	omsætning (pct.)							
I alt	0	23	54	23	19	12	57	31
Turisme	-9	37	35	28	30	15	40	45
Hoteller/ overnatning	-10	33	44	23	23	12	53	35
Restauranter	-23	48	27	25	63	10	17	73
Rejsebureauer	23	29	19	52	-20	38	44	18
Transport	-14	36	42	22	21	14	51	35
Forretningsservice	9	14	63	23	16	10	64	26
Udlejning	-42	54	34	12	21	12	55	33
Edb-virksomhed	7	17	59	24	33	2	63	35
Forretningsservice i øvrigt	11	11	67	22	7	14	65	21
	beskæftigelse (pct.)							
I alt	6	17	60	23	13	9	69	22
Turisme	-7	19	69	12	11	15	59	26
Hoteller/ overnatning	-3	10	83	7	10	7	76	17
Restauranter	-7	32	43	25	39	10	41	49
Rejsebureauer	-24	27	70	3	-49	57	35	8
Transport	-10	29	52	19	11	13	63	24
Forretningsservice	15	12	61	27	14	6	74	20
Udlejning	-28	35	58	7	-2	18	66	16
Edb-virksomhed	10	21	48	31	19	3	75	22
Forretningsservice i øvrigt	21	6	67	27	12	7	74	19

Tabel 5. Faktisk forløb i perioden januar-marts 2001 og forventninger til perioden april-juni 2001. Fordelt på brancher og størrelsesgrupper

	Faktisk forløb i januar-marts 2001 i forhold til oktober-december 2000				Forventet forløb i april-juni 2001 i forhold til januar-marts 2001			
	Nettotal	Ringere	Omtrent uændret	Bedre	Nettotal	Ringere	Omtrent uændret	Bedre
	----- omsætning (pct.) -----							
I alt	0	23	54	23	19	12	57	31
10-19 ansatte	-8	29	50	21	20	13	54	33
20-99 ansatte	-9	29	51	20	22	12	54	34
100 og derover	10	16	58	26	16	12	60	28
Turisme	-9	37	35	28	30	15	40	45
10-19 ansatte	-50	64	22	14	45	15	25	60
20-99 ansatte	-13	32	49	19	28	17	38	45
100 og derover	21	29	21	50	23	12	53	35
Transport	-14	36	42	22	21	14	51	35
10-19 ansatte	-21	32	57	11	-1	22	57	21
20-99 ansatte	-18	36	46	18	20	14	52	34
100 og derover	-4	39	26	35	36	9	46	45
Forretningsservice	9	14	63	23	16	10	64	26
10-19 ansatte	17	13	57	30	23	7	63	30
20-99 ansatte	-2	24	54	22	21	9	61	30
100 og derover	12	9	70	21	11	12	65	23
	----- beskæftigelse (pct.) -----							
I alt	6	17	60	23	13	9	69	22
10-19 ansatte	-2	17	68	15	13	10	67	23
20-99 ansatte	-2	20	62	18	12	11	66	23
100 og derover	15	15	55	30	14	7	72	21
Turisme	-7	19	69	12	11	15	59	26
10-19 ansatte	-32	36	60	4	26	10	54	36
20-99 ansatte	-8	17	74	9	9	12	67	21
100 og derover	8	13	66	21	3	24	49	27
Transport	-10	29	52	19	11	13	63	24
10-19 ansatte	-11	19	73	8	-4	15	74	11
20-99 ansatte	-12	29	54	17	18	12	58	30
100 og derover	-6	36	34	30	12	12	64	24
Forretningsservice	15	12	61	27	14	6	74	20
10-19 ansatte	15	8	69	23	20	6	68	26
20-99 ansatte	7	16	61	23	8	11	70	19
100 og derover	21	10	59	31	15	4	77	19

Tabel 6. Forventet og faktisk forløb for perioden januar-marts 2001 i forhold til perioden oktober-december 2000

	Turisme	Transport	Forretningservice	I alt
	nettotal			
Forventet forløb (januar-marts 2001)				
Omsætning	-11	-19	20	6
Beskæftigelse	-8	-11	14	5
Faktisk forløb (januar-marts 2001)				
Omsætning	-9	-14	9	0
Beskæftigelse	-7	-10	15	6
Forskel mellem forventet og faktisk forløb				
Omsætning	2	5	-11	-6
Beskæftigelse	1	1	1	1

Bilag. Oversigt over brancher, der indgår i konjunkturbarometer for serviceerhverv

1. Turisme	Hoteller og anden overnatning	551110	Hoteller med restauration	
		551120	Konferencecentre og kursusjendomme	
		551200	Hoteller uden restauration	
		552100	Vandrehjem	
		552200	Campingpladser	
		552310	Feriecentre	
		633010	Turistbureauer	
		703130	Ferieboligudlejning	
		Restaurationer	553010	Restauranter
		Rejsebureauer	633020	Rejsebureauer, turarrangerende
633030	Rejsebureauer, billetudstedende			
2. Transport		602410	Vognmandsvirksomhed	
		602420	Flytteforretninger	
		634020	Speditørvirksomhed	
3. Forretningsservice	Udlejning	711000	Biludlejning	
		712110	Udlejning af containere	
		712190	Udlejning af lastbiler og andet materiel til landtransport	
		713200	Udlejning af entreprenørmateriel	
		713310	Udlejning edb-maskiner og edb-udstyr	
		713320	Udlejning af kontormaskiner	
		713400	Udlejning af maskiner og udstyr i øvrigt	
		714010	Udlejning af videobånd	
		714090	Udlejning af varer til personligt brug og til brug i husholdninger i øvrigt	
		Edb-virksomhed	721000	Konsulentvirksomhed vedr. hardware
	722000		Udvikling og konsulentbistand i forbindelse med software	
	723000		Databehandling	
	724000		Databaseværter og -formidlere	
	725000		Reparation og vedligeholdelse af kontormaskiner og edb-udstyr	
	726000		Anden virksomhed i forbindelse med databehandling	
	Forretnings-service	741100	Advokatvirksomhed	
		741200	Revisions- og bogføringsvirksomhed	
		741300	Meningsmåling og markedsanalyse	
		742010	Rådgivende ingeniørvirksomhed i forbindelse med byggeri og anlægsarbejder	
		742020	Rådgivende ingeniørvirksomhed inden for produktions- og maskinteknik	
		742040	Arkitektvirksomhed	
		744010	Reklamebureauvirksomhed	
		745020	Vikarbureauer	
		745030	Rådgivning og medvirken ved personaleudvælgelse	
		748440	Kongres-, messe- og udstillingsaktiviteter	