

Konjunkturbarometer for serviceerhverv marts 2001

Den sammensatte konjunkturindikator for serviceerhvervene er 21 i marts, hvilket er udtryk for fortsat positive forventninger til den kommende periodes omsætning og beskæftigelse. Konjunkturindikatoren er dermed steget i forhold til februar, hvor den var 14, men den har generelt været vigende siden oktober 2000. Indikatoren er en sammenvejning af nettotalerne for virksomhedernes forventninger til hhv. omsætning og beskæftigelse i perioden marts til maj, hvor nettotallet for omsætning er 28 og for beskæftigelse 13.

Resultaterne er baseret på en månedlig spørgeskemaundersøgelse blandt virksomheder inden for servicesektoren med ti eller flere ansatte. Virksomhederne er fordelt på hhv. Turisme, Transport og Forretningsservice. Konjunkturbarometeret giver svar på centrale konjunkturmæssige forhold inden for serviceerhvervene. Konjunkturbarometeret omfatter dels et spørgsmål om vurderingen af det aktuelle forretningsklima, dels en vurdering af de faktiske forhold og forventningerne til den kommende periode med hensyn til omsætning og beskæftigelse.

1. Konjunkturbarometrets indhold

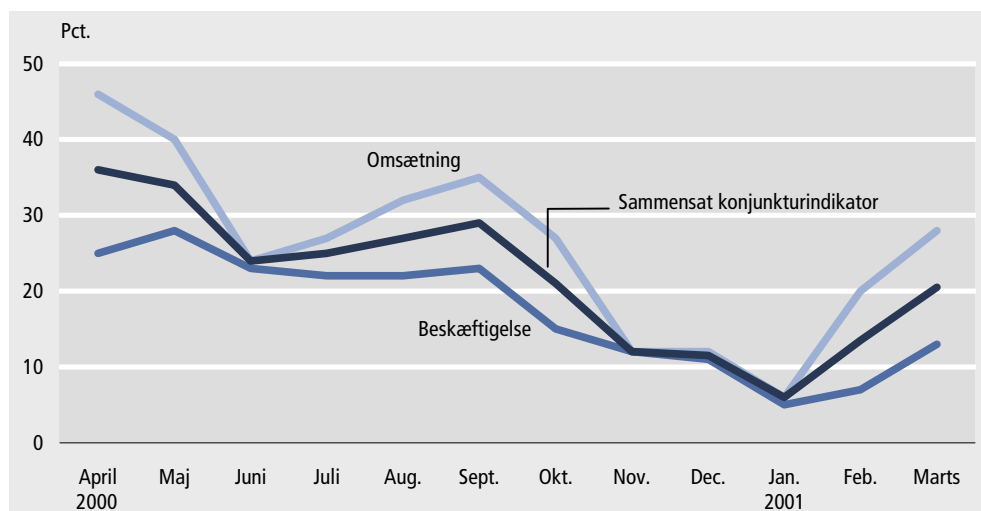
Artiklen indeholder virksomhedernes vurdering af det generelle forretningsklima, samt en bedømmelse af hhv. omsætning og beskæftigelse i perioden december 2000-februar 2001 og forventningerne til marts-maj 2001.

2. Den sammensatte konjunkturindikator udtrykker fortsat positive forventninger

Den sammensatte konjunkturindikator er 21

Den sammensatte konjunkturindikator for serviceerhvervene er 21 i marts, hvilket er udtryk for fortsat positive forventninger til den kommende periodes omsætning og beskæftigelse. Konjunkturindikatoren er dermed steget i forhold til februar, hvor den var 14, men den har generelt været vigende siden oktober 2000.

Figur 1. Sammensat konjunkturindikator for serviceerhverv. April 2000-marts 2001



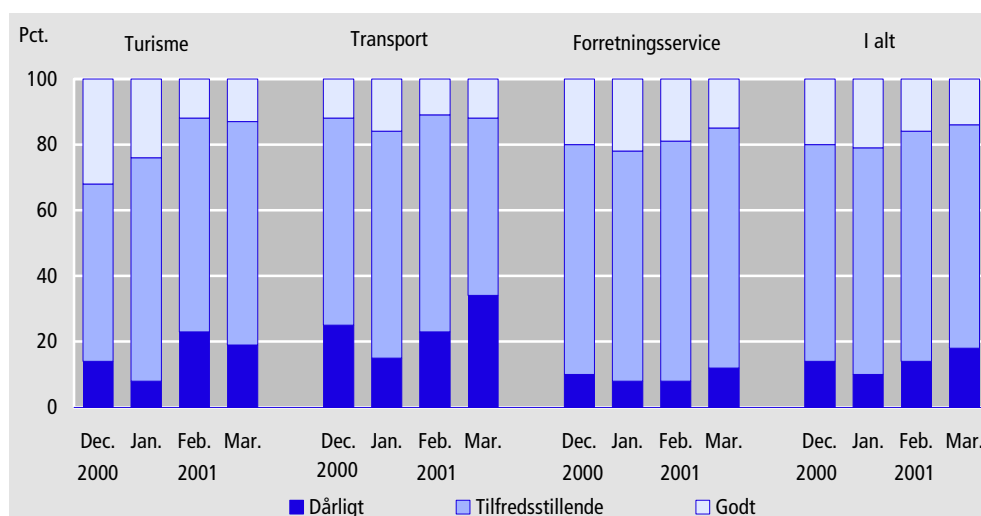
Indikatoren er en sammenvæjning af nettotalle for virksomhedernes forventninger til hhv. omsætning og beskæftigelse i perioden marts til maj 2001, hvor nettotallet for omsætning er 28 og for beskæftigelse 13.

3. Vurdering af det generelle forretningsklima

Negativ vurdering af det generelle forretningsklima

Virksomhedernes vurdering af det generelle forretningsklima i marts er negativ; 14 pct. vurderer, at forretningsklimaet er godt, mod 16 pct. i februar. 18 pct. af virksomhederne vurderer, at forretningsklimaet er dårligt ved udgangen af marts, mod 14 pct. ved udgangen af februar. 82 pct. af virksomhederne finder det generelle forretningsklima tilfredsstillende eller godt i marts, mod 86 pct. i februar. Det er kun virksomhederne inden for *forretningsservice*, der har en positiv vurdering af det generelle forretningsklima, idet nettotallet for denne branche er 3 pct., mens det tilsvarende tal for *turisme* og *transport* er hhv. -6 pct. og -22 pct.

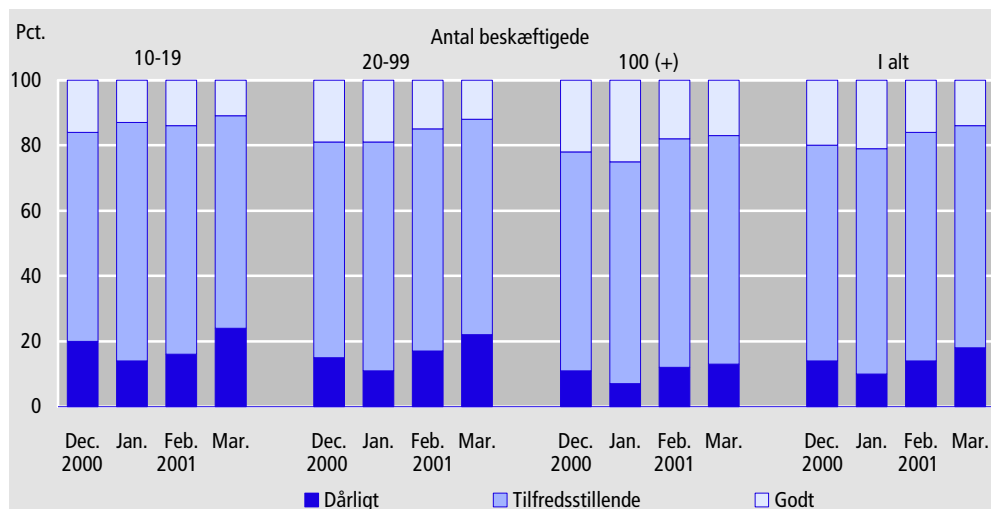
Figur 2. Virksomhedernes vurdering af det generelle forretningsklima marts 2001, fordelt på brancher



Store virksomheders vurdering af forretningsklimaet er positiv

De store virksomheder har generelt en positiv vurdering af forretningsklimaet, jf. figur 3. 17 pct. af virksomhederne med 100 eller flere beskæftigede vurderer således, at forretningsklimaet er godt, mens 13 pct. finder, at det er dårligt.

Figur 3. Virksomhedernes vurdering af det generelle forretningsklima marts 2001, fordelt på størrelse



Blandt virksomheder med 20-99 ansatte vurderer 12 pct., at forretningsklimaet er godt (mod 15 pct. i februar), mens 22 pct. finder forretningsklimaet dårligt (mod 17 pct. i februar). I virksomheder med 10-19 ansatte er der 11 pct., der finder forretningsklimaet godt (mod 14 pct. i februar), og 24 pct., der finder det dårligt (mod 16 pct. i februar).

4. Forventninger til perioden marts-maj 2001

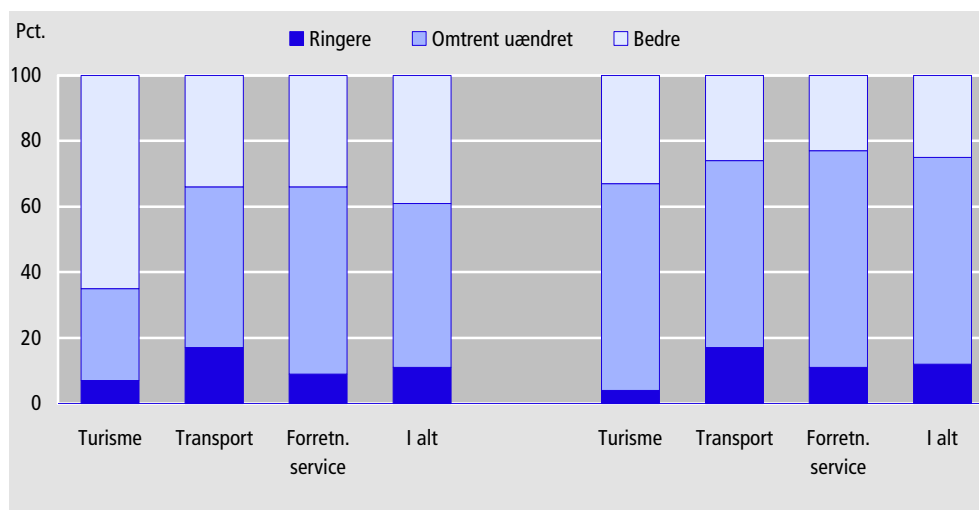
39 pct. forventer fremgang og 11 pct. tilbagegang i omsætningen i marts-maj 2001 ...

Omsætningsforventningerne til perioden marts-maj 2001 er positive, idet 39 pct. af virksomhederne venter en stigende omsætning, mens 11 pct. forventer en tilbagegang i omsætningen sammenlignet med den foregående periode (december 2000-februar 2001), jf. tabel 4. Det svarer til et nettotal på 28 pct. (dvs. procentandel, der har svaret 'bedre' minus procentandel, der har svaret 'ringere'). Der er positive forventninger i alle brancherne, idet nettotalerne for *turisme*, *transport* og *forretningsservice* er hhv. 58 pct. og 17 pct. og 25 pct.

... og netto 13 pct. imødeser stigende beskæftigelse i marts-maj 2001

På beskæftigelsessiden er der også tale om positive forventninger i perioden marts til maj 2001 sammenlignet med december 2000 til februar 2001, idet nettotallet for beskæftigelsesforventningerne er 13 pct. Nettotalerne for *turisme*, *transport* og *forretningsservice* er hhv. 29 pct., 9 pct. og 12 pct.

Figur 4. Virksomhedernes forventninger til omsætning og beskæftigelse i marts-maj 2001, i forhold til december 2000-februar 2001, fordelt på brancher



5. Udviklingen i perioden december 2000-februar 2001

Omsætningen i december 2000-februar 2001 overvejende bedre end foregående periode...

Omsætningen i perioden december 2000-februar 2001 var stort set uændret i forhold til den foregående periode (september-november 2000), jf. figur 5. 24 pct. af virksomhederne vurderede således, at omsætningen var bedre end i den foregående periode, mens 23 pct. havde en tilbagegang i omsætningen. Tallene for perioden november 2000-januar 2001 var hhv. 25 pct. og 19 pct.

...men negative udviklinger inden for turisme og transport.

Inden for *turisme* havde 18 pct. en bedre omsætning i december 2000-februar 2001 end i den foregående periode (september-november 2000), mens 39 pct. havde en tilbagegang i omsætningen. Det svarer til et nettotal på -21 pct. Inden for *transport* havde 15 pct. af virksomhederne en bedre omsætning end i den foregående periode, mens 38 pct. meldte om en tilbagegang i omsætningen i perioden december 2000-februar 2001 sammenlignet med september-november 2000. Nettotallet for denne branche er dermed -23 pct. Inden for *forretningsservice* havde 29 pct. af virksomhederne en bedre omsætning i december 2000-februar 2001 end i perioden september-november 2000, mens omsætningen for 13 pct. af virksomhederne var ringere. Det

fører til et positivt netttotal på 16 pct. Det er således virksomhederne inden for denne branche, der alene trækker bedømmelsen af det faktiske forløb for omsætningen i december 2000-februar 2001 op.

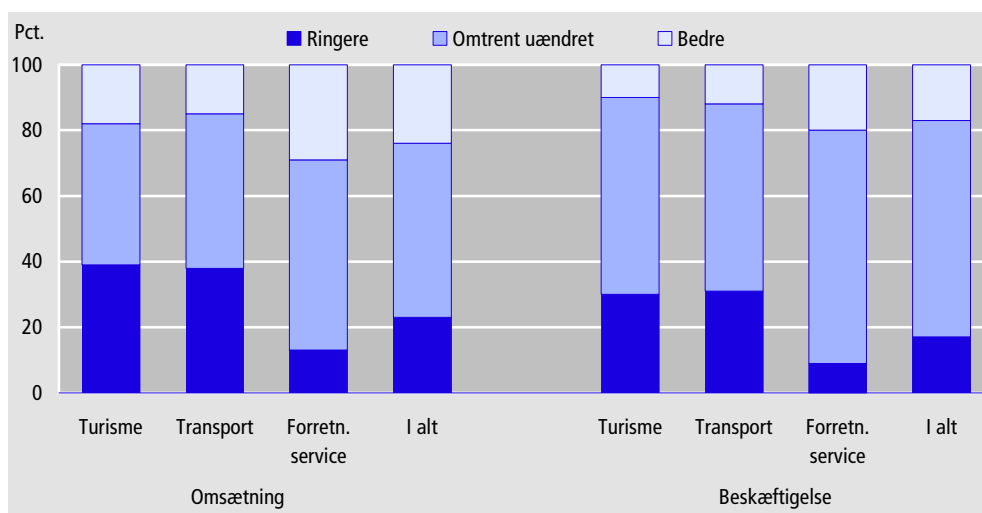
Uændret beskæftigelse i december 2000-februar 2001 i forhold til foregående periode ...

Beskæftigelsessituationen i perioden december 2000-februar 2001 var uændret i forhold til den foregående periode (september-november 2000), idet procentandelen af virksomhederne, der rapporterede hhv. fremgang og tilbagegang i beskæftigelsen, var den samme, nemlig 17 pct. Nettotallet er dermed 0 pct. for beskæftigelsen i december 2000-februar 2001 i forhold til september-november 2000.

... men positiv udvikling inden for forretningservice

Branchemæssigt er der også i vurderingen af beskæftigelsessituationen visse forskelle: positiv var beskæftigelsen inden for *forretningservice*, hvor 20 pct. havde en bedre beskæftigelse i december 2000-februar 2001 end i den foregående periode, mens 9 pct. havde haft en nedgang i beskæftigelsen. Inden for *turisme* og *transporterhvervene* havde hhv. 10 og 12 pct. bedre beskæftigelse, og hhv. 30 og 31 pct. en tilbagegang i beskæftigelsen i perioden december 2000-februar 2001, sammenlignet med den foregående periode (september-november 2000).

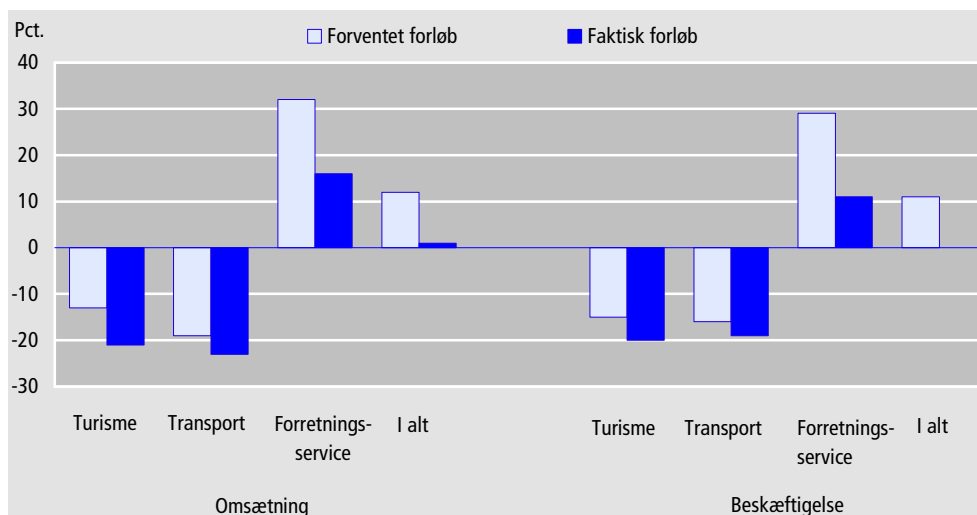
Figur 5. Virksomhedernes vurdering af omsætning og beskæftigelse i december 2000-februar 2001, i forhold til september-november 2000, fordelt på brancher



Det faktiske resultat for omsætning og beskæftigelse har været dårligere end forventet

Sammenholdes de forventninger, som virksomhederne havde ved udgangen af december til perioden december 2000-februar 2001, med den vurdering af det faktiske forløb, som virksomhederne har indberettet i slutningen af marts 2001, viser det sig, at det faktiske resultat for både omsætning og beskæftigelse i alle brancherne har været lavere end forventet i perioden december 2000-februar 2001, jf. figur 6.

Figur 6. Serviceerhvervenes forventede og faktiske forløb for december 2000-februar 2001, i forhold til september-november 2000



Oversigtstabel 1. Forventet og faktisk forløb for serviceerhverv fra perioden april-juni 2000 til perioden december 2000-februar 2001.

	Forventet forløb	Faktisk forløb	Forskel mellem forventet og faktisk forløb
Omsætning			
		Nettotal (pct.)	
April-juni 2000	46	32	-14
Maj-juli 2000	40	32	-8
Juni-august 2000	24	10	-14
Juli-september 2000	27	25	-2
August-oktober 2000	32	20	-12
September-november 2000	35	26	-9
Oktober-december 2000	27	32	5
November 2000-januar 2001	12	6	-6
December 2000-februar 2001	12	1	-11
		Nettotal (pct.)	
Beskæftigelse			
April-juni 2000	25	26	1
Maj-juli 2000	28	23	-5
Juni-august 2000	23	15	-8
Juli-september 2000	22	20	-2
August-oktober 2000	22	14	-8
September-november 2000	23	19	-4
Oktober-december 2000	15	20	5
November 2000-januar 2001	12	-1	-13
December 2000-februar 2001	11	0	-11

6. Metode

Kvalitative vurderinger

Konjunkturbarometret for serviceerhverv giver et hurtigt og aktuelt billede af forholdene inden for udvalgte dele af servicesektoren. Det omfatter en kvalitativ vurdering af såvel de faktiske forhold i de seneste måneder som forventningerne til de kommende måneder mht. omsætning og beskæftigelse, samt en bedømmelse af det generelle forretningsklima. Metoden er nærmere beskrevet på Danmarks Statistiks hjemmeside, www.dst.dk/varedeklaration under emnegruppen Serviceerhverv.

	Konjunkturbarometret er en tendensundersøgelse, der giver svar på centrale konjunkturmæssige forhold, som er vanskelige at opgøre i traditionel statistik.
<i>Stikprøve</i>	Undersøgelsen er baseret på en stikprøve af virksomheder inden for udvalgte serviceerhverv, jf. bilag 1. Stikprøven repræsenterer ca. 70 pct. af de beskæftigede inden for de udvalgte brancher. Stikprøven er stratificeret ud fra oplysninger om virksomhedernes branche og størrelse, målt i antallet af ansatte. Kun virksomheder med 10 eller flere ansatte i løbet af året er udtrukket. I alt indgår ca. 1.200 virksomheder i undersøgelsen.
<i>Typer af spørgsmål</i>	Spørgsmålene i undersøgelsen er udformet således, at de kan besvares umiddelbart af virksomhedens ledelse. Der indgår spørgsmål om såvel den faktiske udvikling i den seneste tremånedersperiode som forventningerne til den kommende tremånedersperiode. Desuden indgår et spørgsmål om den aktuelle vurdering af det generelle forretningsklima.
<i>Tidsreferencer</i>	Grundlaget for virksomhedernes vurdering af omsætning og beskæftigelse er en tremånedersperiode, mens vurderingen af det generelle forretningsklima vedrører udgangen af den foregående periode. Det betyder fx, at juni-barometret belyser omsætnings- og beskæftigelsesforventningerne for perioden juni-august, mens vurderingen af forretningsklimaet vedrører udgangen af maj måned.
<i>Sæsonkorrektion</i>	Sæsonkorrektion kan først foretages i 2003, når der foreligger data for en samlet tre-årig periode.
<i>Relativ fordeling</i>	Virksomhedernes svar tælles med en værdi, som svarer til antallet af ansatte. Antal ansatte er beregnet som et gennemsnit af de fire seneste kvartaler. De sammenvejede tal offentliggøres i form af relative tal, fx 47 pct. bedre, 42 pct. omtrent uændret, og 11 pct. ringere for virksomhedernes vurdering af omsætningen i den kommende periode, sammeholdt med den netop forløbne periode. Dvs., at virksomheder, der repræsenterer 47 pct. af de ansatte har svaret, at de forventer en bedre omsætning, 42 pct. har vurderet at den vil blive omtrent uændret, og 11 pct. forventer, at den bliver ringere i den kommende periode.
<i>Nettotal</i>	Nettotal beregnes som forskellen mellem procenttallene for "bedre" og "ringere", og må fortolkes som tendensen i udviklingen. Nettotallet siger således intet om størrelsen af væksten eller tilbagegangen. Et nettotal på fx +36 pct. for omsætningen er således ikke udtryk for en forventet vækstrate på 36 pct. Tallet er derimod udtryk for, at der forventes fremgang i omsætningen (netto) i virksomheder, der repræsenterer 36 pct. af de ansatte.
7. Offentliggørelse	
Konjunkturbarometerets resultater offentliggøres i følgende publikationer:	
<i>Nyt</i>	<i>Nyt fra Danmarks Statistik</i> ved udgangen af hver måned.
<i>Serviceerhverv</i>	<i>Serviceerhverv</i> (Statistiske Efterretninger, indeværende serie), normalt ca. en uge efter offentliggørelsen i <i>Nyt fra Danmarks Statistik</i> .
<i>Databanker</i>	Resultaterne af konjunkturbarometeret vil blive lagt ind i Danmarks Statistiks databanker i løbet af april måned 2001.
<i>Servicemuligheder</i>	Der er mulighed for at foretage særkørsler på det indsamlede materiale.

8. Tabeloversigt

Artiklen indeholder følgende tabeller:

Tabel 1	Sammensat konjunkturindikator for serviceerhverv. April 2000-marts 2001
Tabel 2	Vurdering af det generelle forretningsklima, marts 2001. Fordelt på brancher.
Tabel 3	Vurdering af det generelle forretningsklima, marts 2001. Fordelt på brancher og størrelsesgrupper.
Tabel 4	Faktisk forløb i perioden december 2000-februar 2001 og forventninger til perioden marts-maj 2001. Fordelt på brancher.
Tabel 5	Faktisk forløb i perioden december 2000-februar 2001 og forventninger til perioden marts-maj 2001. Fordelt på brancher og størrelsesgrupper.
Tabel 6	Forventet og faktisk forløb for perioden december 2000-februar 2001 i forhold til perioden september-november 2000.
Bilag	Oversigt over brancher, der indgår i konjunkturbarometer for serviceerhverv.

Henvendelse Inge Rosenvold, tlf. 39 17 33 67, iro@dst.dk
Bao Chau Do, tlf. 39 17 31 14, dbc@dst.dk

En tilsvarende opgørelse for februar er offentliggjort i indeværende serie 2001:9.

Tabel 1. Sammensat konjunkturbarometer for serviceerhverv. April 2000-marts 2001

		Omsætning	Beskæftigelse	Sammensat konjunkturindikator
		Nettotal (pct.)		
2000	April	46	25	36
	Maj	40	28	34
	Juni	24	23	24
	Juli	27	22	25
	August	32	22	27
	September	35	23	29
	Oktober	27	15	21
	November	12	12	12
	December	12	11	12
2001	Januar	6	5	6
	Februar	20	7	14
	Marts	28	13	21

**Tabel 2. Vurdering af det generelle forretningsklima, marts 2001.
Fordelt på brancher**

	Nettotal	Dårligt	Tilfredsstillende	Godt
	pct.			
I alt	-4	18	68	14
Turisme	-6	19	68	13
Hoteller/ overnatning	-10	20	70	10
Restauranter	4	20	56	24
Rejsebureauer	-13	15	83	2
Transport	-22	34	54	12
Forretningsservice	3	12	73	15
Udlejning	-15	20	75	5
Edb-virksomhed	-1	13	75	12
Forretningsservice i øvrigt	6	11	72	17

**Tabel 3. Vurdering af det generelle forretningsklima, marts 2001.
Fordelt på brancher og størrelsesgrupper**

	Nettotal	Dårligt	Tilfredsstillende	Godt
	pct.			
I alt	-4	18	68	14
10-19 ansatte	-13	24	65	11
20-99 ansatte	-10	22	66	12
100 og derover	4	13	70	17
Turisme	-6	19	68	13
10-19 ansatte	-16	25	66	9
20-99 ansatte	-8	21	66	13
100 og derover	3	14	69	17
Transport	-22	34	54	12
10-19 ansatte	-36	38	60	2
20-99 ansatte	-28	36	56	8
100 og derover	-2	28	46	26
Forretningsservice	3	12	73	15
10-19 ansatte	4	14	68	18
20-99 ansatte	0	14	72	14
100 og derover	5	10	75	15

Tabel 4.

Faktisk forløb i perioden december 2000-februar 2001 og forventninger til perioden marts-maj 2001. Fordelt på brancher

	Faktisk forløb i december 2000-februar 2001 i forhold til september-november 2000				Forventet forløb i marts-maj 2001 i forhold til december 2000-februar 2001			
	Nettotal	Ringere	Omtrent uændret	Bedre	Nettotal	Ringere	Omtrent uændret	Bedre
	omsætning (pct.)							
I alt	1	23	53	24	28	11	50	39
Turisme	-21	39	43	18	58	7	28	65
Hoteller/ overnatning	-30	41	48	11	57	7	29	64
Restauranter	-14	42	30	28	68	2	28	70
Rejsebureauer	1	23	53	24	47	13	27	60
Transport	-23	38	47	15	17	17	49	34
Forretningsservice	16	13	58	29	25	9	57	34
Udlejning	-45	55	35	10	23	15	47	38
Edb-virksomhed	25	13	49	38	33	8	51	41
Forretningsservice i øvrigt	15	11	63	26	21	10	59	31
	beskæftigelse (pct.)							
I alt	0	17	66	17	13	12	63	25
Turisme	-20	30	60	10	29	4	63	33
Hoteller/ overnatning	-25	27	71	2	19	4	73	23
Restauranter	-6	34	38	28	61	2	35	63
Rejsebureauer	-29	29	71	0	-9	12	85	3
Transport	-19	31	57	12	9	17	57	26
Forretningsservice	11	9	71	20	12	11	66	23
Udlejning	-2	8	86	6	1	7	85	8
Edb-virksomhed	8	14	64	22	19	14	53	33
Forretningsservice i øvrigt	13	6	75	19	10	10	70	20

Tabel 5. Faktisk forløb i perioden december 2000-februar 2001 og forventninger til perioden marts-maj 2001. Fordelt på brancher og størrelsesgrupper

	Faktisk forløb i december 2000-februar 2001 i forhold til september-november 2000				Forventet forløb i marts-maj 2001 i forhold til december 2000-februar 2001			
	Nettotal	Ringere	Omtrent uændret	Bedre	Nettotal	Ringere	Omtrent uændret	Bedre
	----- omsætning (pct.) -----							
I alt	1	23	53	24	28	11	50	39
10-19 ansatte	-14	32	50	18	24	13	50	37
20-99 ansatte	-10	29	52	19	28	10	52	38
100 og derover	14	16	54	30	29	11	49	40
Turisme	-21	39	43	18	58	7	28	65
10-19 ansatte	-26	42	42	16	60	7	26	67
20-99 ansatte	-23	38	47	15	50	8	34	58
100 og derover	-14	38	38	24	70	5	20	75
Transport	-23	38	47	15	17	17	49	34
10-19 ansatte	-47	50	47	3	9	20	51	29
20-99 ansatte	-23	38	47	15	18	16	50	34
100 og derover	-8	31	46	23	19	18	45	37
Forretningsservice	16	13	58	29	25	9	57	34
10-19 ansatte	13	16	55	29	20	10	60	30
20-99 ansatte	4	19	58	23	26	8	58	34
100 og derover	23	9	59	32	26	10	54	36
	----- beskæftigelse (pct.) -----							
I alt	0	17	66	17	13	12	63	25
10-19 ansatte	-5	18	69	13	17	10	63	27
20-99 ansatte	-9	24	61	15	13	12	63	25
100 og derover	7	12	69	19	13	13	61	26
Turisme	-20	30	60	10	29	4	63	33
10-19 ansatte	-21	30	61	9	48	4	44	52
20-99 ansatte	-25	31	63	6	19	6	69	25
100 og derover	-11	28	55	17	30	2	66	32
Transport	-19	31	57	12	9	17	57	26
10-19 ansatte	-16	20	76	4	1	17	65	18
20-99 ansatte	-24	37	50	13	10	18	54	28
100 og derover	-13	31	51	18	10	18	54	28
Forretningsservice	11	9	71	20	12	11	66	23
10-19 ansatte	9	12	67	21	15	8	69	23
20-99 ansatte	6	13	68	19	12	10	68	22
100 og derover	14	6	74	20	11	13	63	24

Tabel 6. Forventet og faktisk forløb for perioden december 2000-februar 2001 i forhold til perioden september-november 2000

	Tursime	Transport	Forretningsservice	I alt
	nettotal			
Forventet forløb (december 2000-februar 2001)				
Omsætning	-13	-19	32	12
Beskæftigelse	-15	-16	29	11
Faktisk forløb (december 2000-februar 2001)				
Omsætning	-21	-23	16	1
Beskæftigelse	-20	-19	11	0
Forskel mellem forventet og faktisk forløb				
Omsætning	-8	-4	-16	-11
Beskæftigelse	-5	-3	-18	-11

Bilag. Oversigt over brancher, der indgår i konjunkturbarometer for serviceerhverv

1. Turisme	Hoteller og anden overnatning	551110	Hoteller med restauration	
		551120	Konferencecentre og kursusjendomme	
		551200	Hoteller uden restauration	
		552100	Vandrehjem	
		552200	Campingpladser	
		552310	Feriecentre	
		633010	Turistbureauer	
		703130	Ferieboligudlejning	
		Restaurationer	553010	Restauranter
		Rejsebureauer	633020	Rejsebureauer, turarrangerende
	633030	Rejsebureauer, billetudstedende		
2. Transport		602410	Vognmandsvirksomhed	
		602420	Flytteforretninger	
		634020	Speditørvirksomhed	
3. Forretningsservice	Udlejning	711000	Biludlejning	
		712110	Udlejning af containere	
		712190	Udlejning af lastbiler og andet materiel til landtransport	
		713200	Udlejning af entreprenørmateriel	
		713310	Udlejning edb-maskiner og edb-udstyr	
		713320	Udlejning af kontormaskiner	
		713400	Udlejning af maskiner og udstyr i øvrigt	
		714010	Udlejning af videobånd	
		714090	Udlejning af varer til personligt brug og til brug i husholdninger i øvrigt	
		Edb-virksomhed	721000	Konsulentvirksomhed vedr. hardware
		722000	Udvikling og konsulentbistand i forbindelse med software	
		723000	Databehandling	
		724000	Databasewærter og -formidlere	
		725000	Reparation og vedligeholdelse af kontormaskiner og edb-udstyr	
		726000	Anden virksomhed i forbindelse med databehandling	
	Forretnings-service	741100	Advokatvirksomhed	
		741200	Revisions- og bogføringsvirksomhed	
		741300	Meningsmåling og markedsanalyse	
		742010	Rådgivende ingeniørvirksomhed i forbindelse med byggeri og anlægsarbejder	
		742020	Rådgivende ingeniørvirksomhed inden for produktions- og maskinteknik	
		742040	Arkitektvirksomhed	
		744010	Reklamebureauvirksomhed	
		745020	Vikarbureauer	
		745030	Rådgivning og medvirken ved personaleudvælgelse	
		748440	Kongres-, messe- og udstillingsaktiviteter	