

## Konjunkturbarometer for serviceerhverv februar 2001

Den sammensatte konjunkturindikator for serviceerhvervene er 14 i februar, hvilket er udtryk for fortsat positive forventninger til den kommende periodes omsætning og beskæftigelse. Konjunkturindikatoren er dermed steget i forhold til januar, hvor den var 6, men har generelt været vigende siden oktober 2000. Indikatoren er en sammenvejning af nettotalle for virksomhedernes forventninger til hhv. omsætning og beskæftigelse i perioden februar til april, hvor nettotallet for omsætning er 20 og for beskæftigelse 7.

Resultaterne er baseret på en månedlig spørgeskemaundersøgelse blandt virksomheder inden for servicesektoren med ti eller flere ansatte. Virksomhederne er fordelt på hhv. Turisme, Transport og Forretningsservice. Konjunkturbarometeret giver svar på centrale konjunkturmæssige forhold inden for serviceerhvervene. Konjunkturbarometeret omfatter dels et spørgsmål om vurderingen af det aktuelle forretningsklima, dels en vurdering af de faktiske forhold og forventningerne til den kommende periode med hensyn til omsætning og beskæftigelse.

### 1. Konjunkturbarometrets indhold

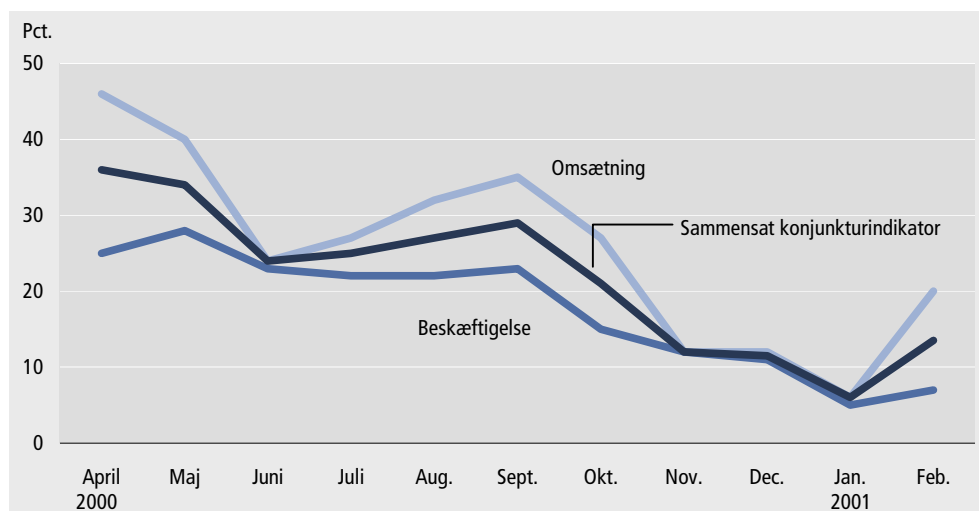
Artiklen indeholder virksomhedernes vurdering af det generelle forretningsklima, samt en bedømmelse af hhv. omsætning og beskæftigelse i perioden november 2000-januar 2001 og forventningerne til februar-april 2001.

### 2. Den sammensatte konjunkturindikator udtrykker fortsat positive forventninger

*Den sammensatte konjunkturindikator er 14*

Den sammensatte konjunkturindikator for serviceerhvervene er 14 i februar, hvilket er udtryk for fortsat positive forventninger til den kommende periodes omsætning og beskæftigelse. Konjunkturindikatoren er dermed steget i forhold til januar, hvor den var 6, men har generelt været vigende siden oktober 2000.

Figur 1. Sammensat konjunkturindikator for serviceerhverv. April 2000-februar 2001



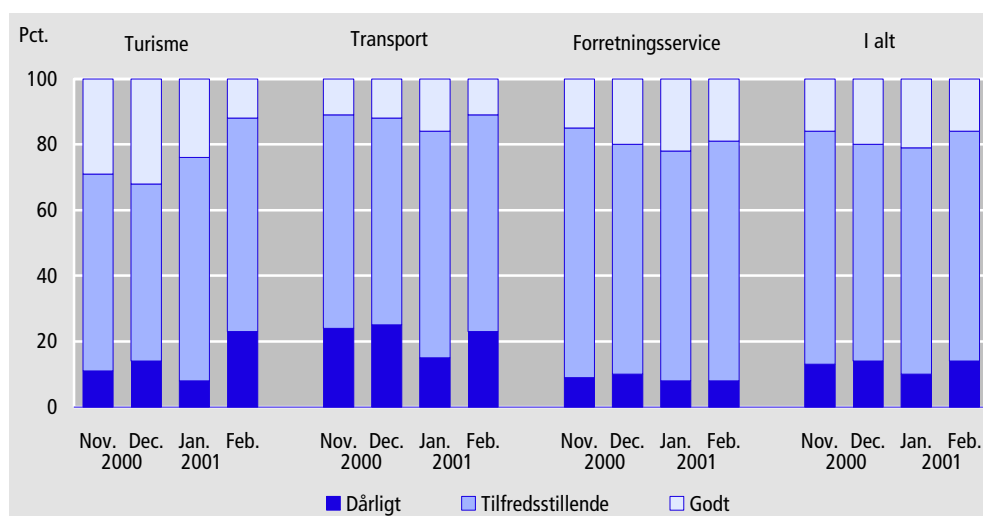
Indikatoren er en sammenvæjning af nettotalle for virksomhedernes forventninger til hhv. omsætning og beskæftigelse i perioden februar til april 2001, hvor nettotallet for omsætning er 20 og for beskæftigelse 7.

### 3. Vurdering af det generelle forretningsklima

*Overvejende positiv vurdering af det generelle forretningsklima*

Virksomhedernes vurdering af det generelle forretningsklima i januar er overvejende positiv; 16 pct. vurderer, at forretningsklimaet er godt, mod 21 pct. i januar, jf. figuren. 14 pct. af virksomhederne vurderer, at forretningsklimaet er dårligt ved udgangen af februar, mod 10 pct. ved udgangen af januar. 86 pct. af virksomhederne finder det generelle forretningsklima tilfredsstillende eller godt i februar, mod 90 pct. i januar. Det er dog virksomhederne inden for *forretningsservice*, der trækker vurderingen af det generelle forretningsklima op, idet nettotallet for denne branche er 11 pct., mens det tilsvarende tal for *turisme* og *transport* er hhv. -11 pct. og -12 pct.

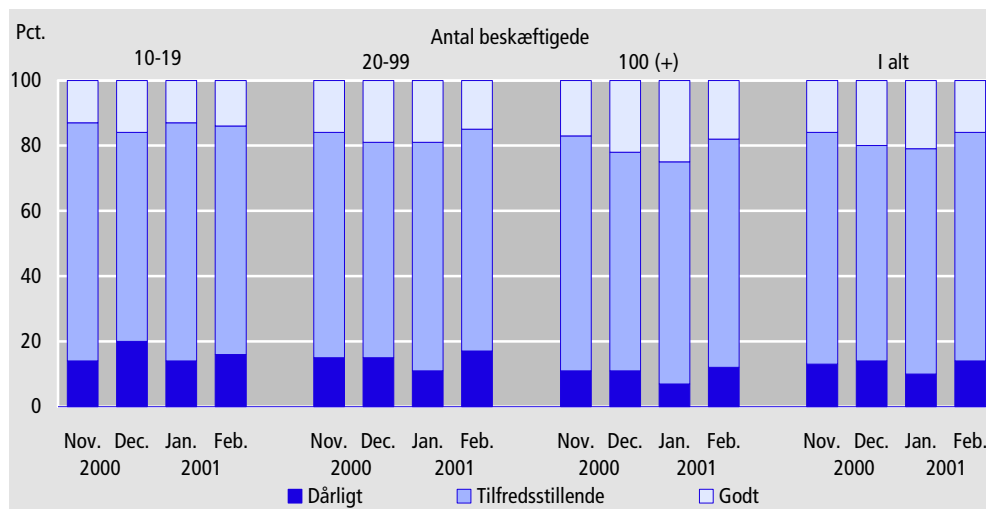
Figur 2. Virksomhedernes vurdering af det generelle forretningsklima februar 2001, fordelt på brancher



*Store virksomheders vurdering af forretningsklimaet er mest positiv*

De store virksomheder har generelt en mere positiv vurdering af forretningsklimaet end de mindre virksomheder, jf. figur 3. 18 pct. af virksomhederne med 100 eller flere beskæftigede vurderer således, at forretningsklimaet er godt, mens 12 pct. finder, at det er dårligt.

Figur 3. Virksomhedernes vurdering af det generelle forretningsklima februar 2001, fordelt på størrelse



Blandt virksomheder med 20-99 ansatte vurderer 15 pct., at forretningsklimaet er godt (mod 19 pct. i januar), mens 17 pct. finder forretningsklimaet dårligt (mod 11 pct. i januar). I virksomheder med 10-19 ansatte er der 14 pct., der finder forretningsklimaet godt (mod 13 pct. i januar), og 16 pct., der finder det dårligt (mod 14 pct. i januar).

#### 4. Forventninger til perioden februar-april 2001

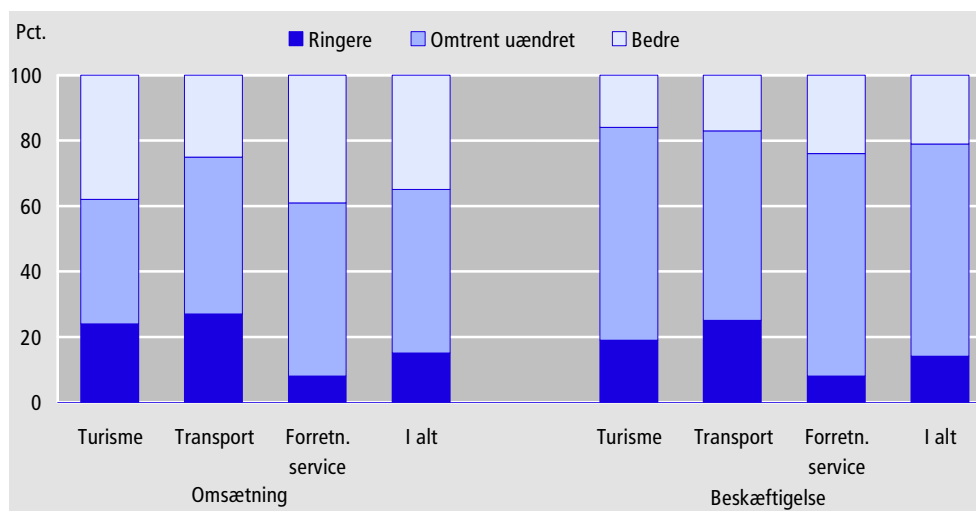
*35 pct. forventer fremgang og 15 pct. tilbagegang i omsætningen i februar-april 2001 ...*

Omsætningsforventningerne til perioden februar-april 2001 er positive, idet 35 pct. af virksomhederne venter en stigende omsætning, mens 15 pct. forventer en tilbagegang i omsætningen sammenlignet med den foregående periode (november 2000-januar 2001), jf. tabel 4. Det svarer til et nettotal på 20 pct. (dvs. procentandel, der har svaret 'bedre' minus procentandel, der har svaret 'ringere'). Det er dog virksomhederne inden for *turisme* og *forretningservice*, der trækker vurderingen op, idet nettotalene er hhv. 14 pct. og 31 pct. for disse brancher, mens de tilsvarende tal for *transport* er -2 pct.

*... og netto 7 pct. imødeser stigende beskæftigelse i februar-april 2001*

Generelt er der også positive forventninger til beskæftigelsen i perioden februar til april 2001 sammenlignet med perioden november 2000 til januar 2001, idet nettotallet for beskæftigelsesforventningerne er 7 pct. På beskæftigelsessiden er det alene virksomhederne inden for *forretningservice*, der trækker den samlede vurdering op, idet nettotallet for denne branche er 16 pct., mens nettotalene for hhv. *turisme* og *transport* er -3 pct. og -8 pct.

Figur 4. Virksomhedernes forventninger til omsætning og beskæftigelse i februar-april 2001, i forhold til november 2000-januar 2001, fordelt på brancher



#### 5. Udviklingen i perioden november 2000-januar 2001

*Omsætningen i november 2000-januar 2001 bedre end foregående periode...*

Omsætningen i perioden november 2000-januar 2001 var som helhed bedre end i den foregående periode (august-oktober 2000), jf. figur 5. 25 pct. af virksomhederne vurderede således, at omsætningen var bedre end i den foregående periode, mens 19 pct. havde en tilbagegang i omsætningen. Tallene for perioden oktober-december 2000 var hhv. 42 pct. og 10 pct.

*...men negative udviklinger inden for turisme og transport.*

Inden for *turisme* havde 28 pct. en bedre omsætning i november 2000-januar 2001 end i den foregående periode (august-oktober 2000), mens 33 pct. havde en tilbagegang i omsætningen. Det svarer til et nettotal på -5 pct. Inden for *transport* havde 18 pct. af virksomhederne en bedre omsætning end i den foregående periode, mens 29 pct. meldte om en tilbagegang i omsætningen i perioden november 2000-januar 2001 sammenlignet med august-oktober 2000. Nettotallet for denne branche er dermed -

11 pct. Inden for *forretningsservice* havde 27 pct. af virksomhederne en bedre omsætning i november 2000-januar 2001 end i perioden august-oktober 2000, mens omsætningen for 11 pct. af virksomhederne var ringere. Det fører til et positivt nettotal på 16 pct. Det er således virksomhederne inden for denne branche, der alene trækker bedømmelsen af det faktiske forløb for omsætningen i november 2000-januar 2001 op.

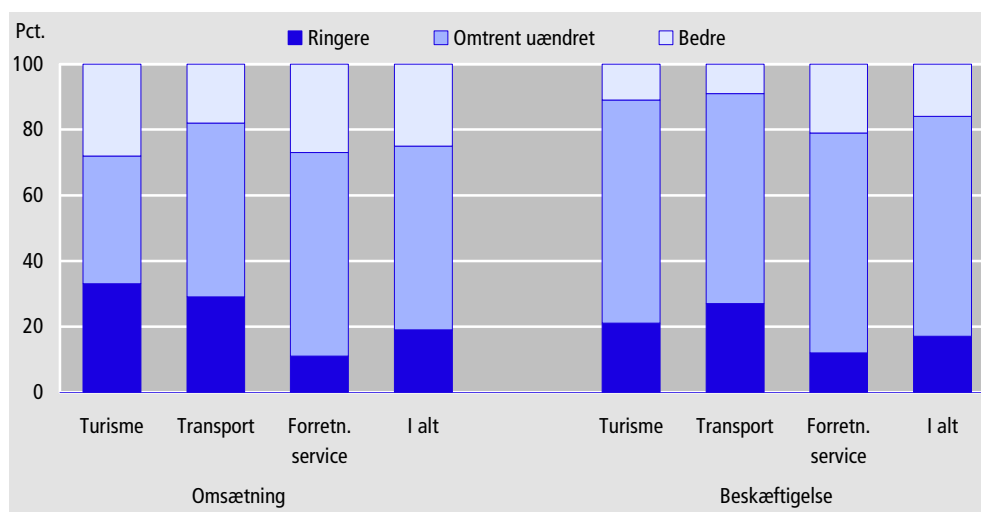
*Beskæftigelsen i november 2000-januar 2001 dårligere end foregående periode ...*

Beskæftigelsessituationen var dårligere i november 2000-januar 2001 end i den foregående periode (august-oktober 2000), idet 16 pct. af virksomhederne rapporterede fremgang i beskæftigelsen, hvorimod 17 pct. havde en tilbagegang. Nettotallet er dermed -1 pct. for beskæftigelsen i november 2000-januar 2001 i forhold til august-oktober 2000.

*... men positiv udvikling inden for forretningsservice*

Branchemæssigt er der også i vurderingen af beskæftigelses situationen visse forskelle: positiv var beskæftigelsen inden for *forretningsservice*, hvor 21 pct. havde en bedre beskæftigelse i november 2000-januar 2001 end i den foregående periode, mens 12 pct. havde haft en nedgang i beskæftigelsen. Inden for *turisme* og *transporterhvervene* havde hhv. 11 og 9 pct. bedre beskæftigelse, og hhv. 21 og 27 pct. en tilbagegang i beskæftigelsen i perioden november 2000-januar 2001, sammenlignet med den foregående periode (august-oktober 2000).

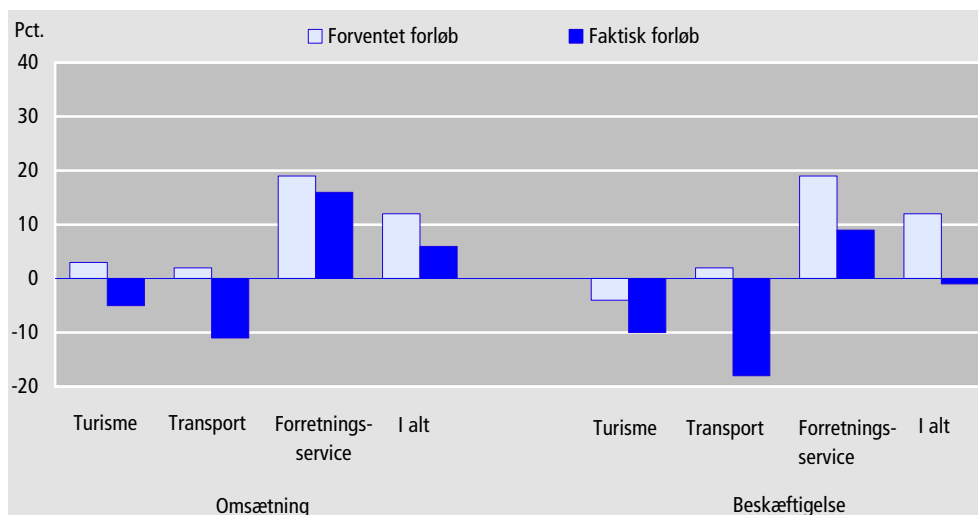
Figur 5. Virksomhedernes vurdering af omsætning og beskæftigelse i november 2000-januar 2001, i forhold til august-oktober 2000, fordelt på brancher



*Det faktiske resultat for omsætning og beskæftigelse har været dårligere end forventet*

Sammenholdes de forventninger, som virksomhederne havde ved udgangen af november til perioden november 2000-januar 2001, med den vurdering af det faktiske forløb, som virksomhederne har indberettet i slutningen af februar 2001, viser det sig, at både omsætning og beskæftigelse i perioden november 2000-januar 2001 har været lavere end forventet, jf. figur 6.

Figur 6. Serviceerhvervenes forventede og faktiske forløb for november 2000-januar 2001, i forhold til august-oktober 2000



Oversigtstabel 1. Forventet og faktisk forløb for serviceerhverv fra perioden april-juni 2000 til perioden november 2000-januar 2001.

	Forventet forløb	Faktisk forløb	Forskelle mellem
			forventet og faktisk forløb
Omsætning			
			Nettotal (pct.)
April-juni 2000	46	32	-14
Maj-juli 2000	40	32	-8
Juni-august 2000	24	10	-14
Juli-september 2000	27	25	-2
August-oktober 2000	32	20	-12
September-november 2000	35	26	-9
Oktober-december 2000	27	32	5
November 2000-januar 2001	12	6	-6
Beskæftigelse			
			Nettotal (pct.)
April-juni 2000	25	26	1
Maj-juli 2000	28	23	-5
Juni-august 2000	23	15	-8
Juli-september 2000	22	20	-2
August-oktober 2000	22	14	-8
September-november 2000	23	19	-4
Oktober-december 2000	15	20	5
November 2000-januar 2001	12	-1	-13

## 6. Metode

### Kvalitative vurderinger

Konjunkturbarometret for serviceerhverv giver et hurtigt og aktuelt billede af forholdene inden for udvalgte dele af servicesektoren. Det omfatter en kvalitativ vurdering af såvel de faktiske forhold i de seneste måneder som forventningerne til de kommende måneder mht. omsætning og beskæftigelse, samt en bedømmelse af det generelle forretningsklima. Metoden er nærmere beskrevet på Danmarks Statistiks hjemmeside, [www.dst.dk/varedeklaration](http://www.dst.dk/varedeklaration) under emnegruppen Serviceerhverv.

Konjunkturbarometret er en tendensundersøgelse, der giver svar på centrale konjunkturmæssige forhold, som er vanskelige at opgøre i traditionel statistik.

<i>Stikprøve</i>	Undersøgelsen er baseret på en stikprøve af virksomheder inden for udvalgte serviceerhverv, jf. bilag 1. Stikprøven repræsenterer ca. 70 pct. af de beskæftigede inden for de udvalgte brancher. Stikprøven er stratificeret ud fra oplysninger om virksomhedernes branche og størrelse, målt i antallet af ansatte. Kun virksomheder med 10 eller flere ansatte i løbet af året er udtrukket. I alt indgår ca. 1.200 virksomheder i undersøgelsen.
<i>Typer af spørgsmål</i>	Spørgsmålene i undersøgelsen er udformet således, at de kan besvares umiddelbart af virksomhedens ledelse. Der indgår spørgsmål om såvel den faktiske udvikling i den seneste tremånedersperiode som forventningerne til den kommende tremånedersperiode. Desuden indgår et spørgsmål om den aktuelle vurdering af det generelle forretningsklima.
<i>Tidsreferencer</i>	Grundlaget for virksomhedernes vurdering af omsætning og beskæftigelse er en tremånedersperiode, mens vurderingen af det generelle forretningsklima vedrører udgangen af den foregående periode. Det betyder fx, at juni-barometret belyser omsætnings- og beskæftigelsesforventningerne for perioden juni-august, mens vurderingen af forretningsklimaet vedrører udgangen af maj måned.
<i>Sæsonkorrektion</i>	Sæsonkorrektion kan først foretages i 2003, når der foreligger data for en samlet tre-årig periode.
<i>Relativ fordeling</i>	Virksomhedernes svar tælles med en værdi, som svarer til antallet af ansatte. Antal ansatte er beregnet som et gennemsnit af de fire seneste kvartaler.  De sammenvejede tal offentliggøres i form af relative tal, fx 47 pct. bedre, 42 pct. omtrent uændret, og 11 pct. ringere for virksomhedernes vurdering af omsætningen i den kommende periode, sammeholdt med den netop forløbne periode. Dvs., at virksomheder, der repræsenterer 47 pct. af de ansatte har svaret, at de forventer en bedre omsætning, 42 pct. har vurderet at den vil blive omtrent uændret, og 11 pct. forventer, at den bliver ringere i den kommende periode.
<i>Nettotal</i>	Nettotal beregnes som forskellen mellem procenttallene for "bedre" og "ringere", og må fortolkes som tendensen i udviklingen. Nettotallet siger således intet om størrelsen af væksten eller tilbagegangen. Et nettotal på fx +36 pct. for omsætningen er således ikke udtryk for en forventet vækstrate på 36 pct. Tallet er derimod udtryk for, at der forventes fremgang i omsætningen (netto) i virksomheder, der repræsenterer 36 pct. af de ansatte.
<b>7. Offentliggørelse</b>	
Konjunkturbarometerets resultater offentliggøres i følgende publikationer:	
<i>Nyt</i>	<i>Nyt fra Danmarks Statistik</i> ved udgangen af hver måned.
<i>Serviceerhverv</i>	<i>Serviceerhverv</i> (Statistiske Efterretninger, indeværende serie), normalt ca. en uge efter offentliggørelsen i <i>Nyt fra Danmarks Statistik</i> .
<i>Databanker</i>	Resultaterne af konjunkturbarometeret vil blive lagt ind i Danmarks Statistiks databanker i løbet af marts måned 2001.
<i>Service muligheder</i>	Der er mulighed for at foretage særkørsler på det indsamlede materiale.

## 8. Tabeloversigt

Artiklen indeholder følgende tabeller:

Tabel 1	Sammensat konjunkturindikator for serviceerhverv. April 2000-februar 2001
Tabel 2	Vurdering af det generelle forretningsklima, februar 2001. Fordelt på brancher.
Tabel 3	Vurdering af det generelle forretningsklima, februar 2001. Fordelt på brancher og størrelsesgrupper.
Tabel 4	Faktisk forløb i perioden november 2000-januar 2001 og forventninger til perioden februar-april 2001. Fordelt på brancher.
Tabel 5	Faktisk forløb i perioden november 2000-januar 2001 og forventninger til perioden februar-april 2001. Fordelt på brancher og størrelsesgrupper.
Tabel 6	Forventet og faktisk forløb for perioden november 2000-januar 2001 i forhold til perioden august-oktober 2000.
Bilag	Oversigt over brancher, der indgår i konjunkturbarometer for serviceerhverv.

*Henvendelse* Inge Rosenvold, tlf. 39 17 33 67, iro@dst.dk  
Helle Månsson, tlf. 39 17 31 13, hej@dst.dk  
Birte Brüel, tlf. 39 17 31 15, bbb@dst.dk  
Bao Chau Do, tlf. 39 17 31 14, dbc@dst.dk

En tilsvarende opgørelse for januar er offentliggjort i indeværende serie 2001:4.

Tabel 1

## Sammensat konjunkturbarometer for serviceerhverv. April 2000-februar 2001

		Omsætning	Beskæftigelse	Sammensat konjunkturindikator
		Nettotal (pct.)		
2000	April	46	25	36
	Maj	40	28	34
	Juni	24	23	24
	Juli	27	22	25
	August	32	22	27
	September	35	23	29
	Oktober	27	15	21
	November	12	12	12
	December	12	11	12
	2001	Januar	6	5
Februar		20	7	14

**Tabel 2. Vurdering af det generelle forretningsklima, februar 2001.  
Fordelt på brancher**

	Nettotal	Dårligt	Tilfredsstillende	Godt
	pct.			
<b>I alt</b>	<b>2</b>	<b>14</b>	<b>70</b>	<b>16</b>
<b>Turisme</b>	<b>-11</b>	<b>23</b>	<b>65</b>	<b>12</b>
Hoteller/ overnatning	-19	27	65	8
Restauranter	7	16	61	23
Rejsebureauer	-25	27	71	2
<b>Transport</b>	<b>-12</b>	<b>23</b>	<b>66</b>	<b>11</b>
<b>Forretningsservice</b>	<b>11</b>	<b>8</b>	<b>73</b>	<b>19</b>
Udlejning	13	3	81	16
Edb-virksomhed	-7	15	77	8
Forretningsservice i øvrigt	20	5	70	25

**Tabel 3. Vurdering af det generelle forretningsklima, februar 2001.  
Fordelt på brancher og størrelsesgrupper**

	Nettotal	Dårligt	Tilfredsstillende	Godt
	pct.			
<b>I alt</b>	<b>2</b>	<b>14</b>	<b>70</b>	<b>16</b>
10-19 ansatte	-2	16	70	14
20-99 ansatte	-2	17	68	15
100 og derover	6	12	70	18
<b>Turisme</b>	<b>-11</b>	<b>23</b>	<b>65</b>	<b>12</b>
10-19 ansatte	-10	20	70	10
20-99 ansatte	-13	22	69	9
100 og derover	-10	27	56	17
<b>Transport</b>	<b>-12</b>	<b>23</b>	<b>66</b>	<b>11</b>
10-19 ansatte	-29	32	65	3
20-99 ansatte	-18	27	64	9
100 og derover	9	11	69	20
<b>Forretningsservice</b>	<b>11</b>	<b>8</b>	<b>73</b>	<b>19</b>
10-19 ansatte	18	4	74	22
20-99 ansatte	12	8	72	20
100 og derover	7	10	73	17

**Tabel 4. Faktisk forløb i perioden november 2000-januar 2001 og forventninger til perioden januar-marts 2001. Fordelt på brancher**

	Faktisk forløb i november 2000-januar 2001 i forhold til august-oktober 2000				Forventet forløb i februar-april 2001 i forhold til november 2000-januar 2001			
	Nettotal	Ringere	Omtrent uændret	Bedre	Nettotal	Ringere	Omtrent uændret	Bedre
	omsætning (pct.)							
<b>I alt</b>	<b>6</b>	<b>19</b>	<b>56</b>	<b>25</b>	<b>20</b>	<b>15</b>	<b>50</b>	<b>35</b>
<b>Turisme</b>	<b>-5</b>	<b>33</b>	<b>39</b>	<b>28</b>	<b>14</b>	<b>24</b>	<b>38</b>	<b>38</b>
Hoteller/ overnatning	-14	34	46	20	10	23	44	33
Restauranter	21	28	23	49	14	25	36	39
Rejsebureauer	-28	39	50	11	29	24	23	53
<b>Transport</b>	<b>-11</b>	<b>29</b>	<b>53</b>	<b>18</b>	<b>-2</b>	<b>27</b>	<b>48</b>	<b>25</b>
<b>Forretningsservice</b>	<b>16</b>	<b>11</b>	<b>62</b>	<b>27</b>	<b>31</b>	<b>8</b>	<b>53</b>	<b>39</b>
Udlejning	10	22	46	32	-1	31	39	30
Edb-virksomhed	22	13	52	35	46	7	40	53
Forretningsservice i øvrigt	13	10	67	23	24	8	60	32
	beskæftigelse (pct.)							
<b>I alt</b>	<b>-1</b>	<b>17</b>	<b>67</b>	<b>16</b>	<b>7</b>	<b>14</b>	<b>65</b>	<b>21</b>
<b>Turisme</b>	<b>-10</b>	<b>21</b>	<b>68</b>	<b>11</b>	<b>-3</b>	<b>19</b>	<b>65</b>	<b>16</b>
Hoteller/ overnatning	-18	21	76	3	-7	17	73	10
Restauranter	7	21	51	28	12	21	46	33
Rejsebureauer	-19	22	75	3	-17	20	77	3
<b>Transport</b>	<b>-18</b>	<b>27</b>	<b>64</b>	<b>9</b>	<b>-8</b>	<b>25</b>	<b>58</b>	<b>17</b>
<b>Forretningsservice</b>	<b>9</b>	<b>12</b>	<b>67</b>	<b>21</b>	<b>16</b>	<b>8</b>	<b>68</b>	<b>24</b>
Udlejning	6	6	82	12	16	4	76	20
Edb-virksomhed	5	21	53	26	25	12	51	37
Forretningsservice i øvrigt	11	7	75	18	11	7	75	18

Tabel 5.

**Faktisk forløb i perioden november 2000-januar 2001 og forventninger til perioden februar-april 2001. Fordelt på brancher og størrelsesgrupper**

	Faktisk forløb i november 2000-januar 2001 i forhold til august-oktober 2000				Forventet forløb i februar-april 2001 i forhold til november 2000-januar 2001			
	Nettotal	Ringere	Omtrent uændret	Bedre	Nettotal	Ringere	Omtrent uændret	Bedre
	----- omsætning (pct.) -----							
<b>I alt</b>	<b>6</b>	<b>19</b>	<b>56</b>	<b>25</b>	<b>20</b>	<b>15</b>	<b>50</b>	<b>35</b>
10-19 ansatte	-8	29	50	21	13	15	57	28
20-99 ansatte	4	22	52	26	12	19	50	31
100 og derover	13	13	61	26	29	12	47	41
<b>Turisme</b>	<b>-5</b>	<b>33</b>	<b>39</b>	<b>28</b>	<b>14</b>	<b>24</b>	<b>38</b>	<b>38</b>
10-19 ansatte	-16	39	38	23	10	18	54	28
20-99 ansatte	-6	32	42	26	4	24	48	28
100 og derover	5	30	35	35	31	27	15	58
<b>Transport</b>	<b>-11</b>	<b>29</b>	<b>53</b>	<b>18</b>	<b>-2</b>	<b>27</b>	<b>48</b>	<b>25</b>
10-19 ansatte	-29	41	47	12	-18	30	58	12
20-99 ansatte	-15	30	55	15	1	26	47	27
100 og derover	7	18	57	25	4	26	44	30
<b>Forretningsservice</b>	<b>16</b>	<b>11</b>	<b>62</b>	<b>27</b>	<b>31</b>	<b>8</b>	<b>53</b>	<b>39</b>
10-19 ansatte	8	18	56	26	34	5	56	39
20-99 ansatte	20	13	54	33	21	13	53	34
100 og derover	15	9	67	24	34	7	52	41
	----- beskæftigelse (pct.) -----							
<b>I alt</b>	<b>-1</b>	<b>17</b>	<b>67</b>	<b>16</b>	<b>7</b>	<b>14</b>	<b>65</b>	<b>21</b>
10-19 ansatte	-10	21	68	11	6	13	68	19
20-99 ansatte	0	20	60	20	7	15	63	22
100 og derover	2	13	72	15	8	13	66	21
<b>Turisme</b>	<b>-10</b>	<b>21</b>	<b>68</b>	<b>11</b>	<b>-3</b>	<b>19</b>	<b>65</b>	<b>16</b>
10-19 ansatte	-30	37	56	7	6	13	68	19
20-99 ansatte	-7	16	75	9	1	12	75	13
100 og derover	-1	18	65	17	-13	33	47	20
<b>Transport</b>	<b>-18</b>	<b>27</b>	<b>64</b>	<b>9</b>	<b>-8</b>	<b>25</b>	<b>58</b>	<b>17</b>
10-19 ansatte	-29	33	63	4	-24	24	76	0
20-99 ansatte	-14	31	52	17	-2	23	56	21
100 og derover	-17	17	83	0	-8	29	50	21
<b>Forretningsservice</b>	<b>9</b>	<b>12</b>	<b>67</b>	<b>21</b>	<b>16</b>	<b>8</b>	<b>68</b>	<b>24</b>
10-19 ansatte	9	7	77	16	25	6	63	31
20-99 ansatte	13	14	59	27	14	12	62	26
100 og derover	6	12	70	18	14	7	72	21

**Tabel 6. Forventet og faktisk forløb for perioden november 2000-januar 2001 i forhold til perioden august-oktober 2000**

	Tursime	Transport	Forretningservice	I alt
	nettotal			
<b>Forventet forløb (november 2000-januar 2001)</b>				
Omsætning	3	2	19	12
Beskæftigelse	-4	2	19	12
<b>Faktisk forløb (november 2000-januar 2001)</b>				
Omsætning	-5	-11	16	6
Beskæftigelse	-10	-18	9	-1
<b>Forskel mellem forventet og faktisk forløb</b>				
Omsætning	-8	-13	-3	-6
Beskæftigelse	-6	-20	-10	-13

**Bilag. Oversigt over brancher, der indgår i konjunkturbarometer for serviceerhverv**

<b>1. Turisme</b>	Hoteller og anden overnatning	551110	Hoteller med restauration	
		551120	Konferencecentre og kursusjendomme	
		551200	Hoteller uden restauration	
		552100	Vandrehjem	
		552200	Campingpladser	
		552310	Feriecentre	
		633010	Turistbureauer	
		703130	Ferieboligudlejning	
		Restaurationer	553010	Restauranter
		Rejsebureauer	633020	Rejsebureauer, turarrangerende
	633030	Rejsebureauer, billetudstedende		
<b>2. Transport</b>		602410	Vognmandsvirksomhed	
		602420	Flytteforretninger	
		634020	Speditørvirksomhed	
<b>3. Forretningsservice</b>	Udlejning	711000	Biludlejning	
		712110	Udlejning af containere	
		712190	Udlejning af lastbiler og andet materiel til landtransport	
		713200	Udlejning af entreprenørmateriel	
		713310	Udlejning edb-maskiner og edb-udstyr	
		713320	Udlejning af kontormaskiner	
		713400	Udlejning af maskiner og udstyr i øvrigt	
		714010	Udlejning af videobånd	
		714090	Udlejning af varer til personligt brug og til brug i husholdninger i øvrigt	
		Edb-virksomhed	721000	Konsulentvirksomhed vedr. hardware
		722000	Udvikling og konsulentbistand i forbindelse med software	
		723000	Databehandling	
		724000	Databasewærter og -formidlere	
		725000	Reparation og vedligeholdelse af kontormaskiner og edb-udstyr	
		726000	Anden virksomhed i forbindelse med databehandling	
	Forretningsservice	741100	Advokatvirksomhed	
		741200	Revisions- og bogføringsvirksomhed	
		741300	Meningsmåling og markedsanalyse	
		742010	Rådgivende ingeniørvirksomhed i forbindelse med byggeri og anlægsarbejder	
		742020	Rådgivende ingeniørvirksomhed inden for produktions- og maskinteknik	
		742040	Arkitektvirksomhed	
		744010	Reklamebureauvirksomhed	
		745020	Vikarbureauer	
		745030	Rådgivning og medvirken ved personaleudvælgelse	
		748440	Kongres-, messe- og udstillingsaktiviteter	