

Konjunkturbarometer for serviceerhverv januar 2001

Den sammensatte konjunkturindikator for serviceerhvervene er 6 i januar, hvilket er udtryk for fortsat positive forventninger til den kommende periodes omsætning og beskæftigelse. Konjunkturindikatoren er dermed faldet i forhold til december, hvor den var 12. Indikatoren er en sammenevejning af nettotalle for virksomhedernes forventninger til hhv. omsætning og beskæftigelse i perioden januar til marts, hvor nettotallet for omsætning er 6 og for beskæftigelse 5.

Resultaterne er baseret på en månedlig spørgeskemaundersøgelse blandt virksomheder inden for servicesektoren med ti eller flere ansatte. Virksomhederne er fordelt på hhv. Turisme, Transport og Forretningsservice. Konjunkturbarometeret giver svar på centrale konjunkturmæssige forhold inden for serviceerhvervene. Konjunkturbarometeret omfatter dels et spørgsmål om vurderingen af det aktuelle forretningsklima, dels en vurdering af de faktiske forhold og forventningerne til den kommende periode med hensyn til omsætning og beskæftigelse.

1. Konjunkturbarometrets indhold

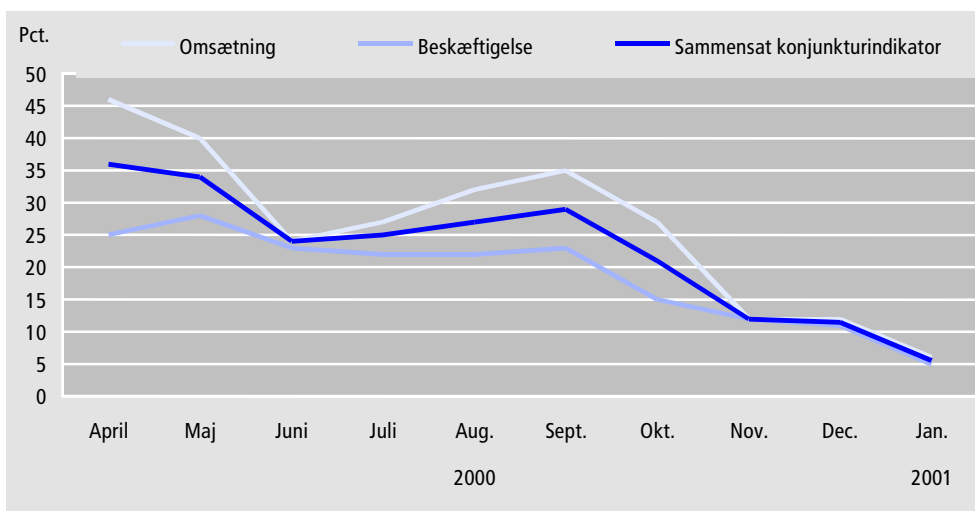
Artiklen indeholder virksomhedernes vurdering af det generelle forretningsklima, samt en bedømmelse af hhv. omsætning og beskæftigelse i perioden oktober-december 2000 og forventningerne til januar-marts 2001.

2. Den sammensatte konjunkturindikator udtrykker fortsat positive forventninger

Den sammensatte konjunkturindikator er 6

Den sammensatte konjunkturindikator for serviceerhvervene er 6 i januar, hvilket er udtryk for fortsat positive forventninger til den kommende periodes omsætning og beskæftigelse. Konjunkturindikatoren er dermed faldet i forhold til december, hvor den var 12

Figur 1. S sammensat konjunkturindikator for serviceerhverv. April 2000-januar 2001



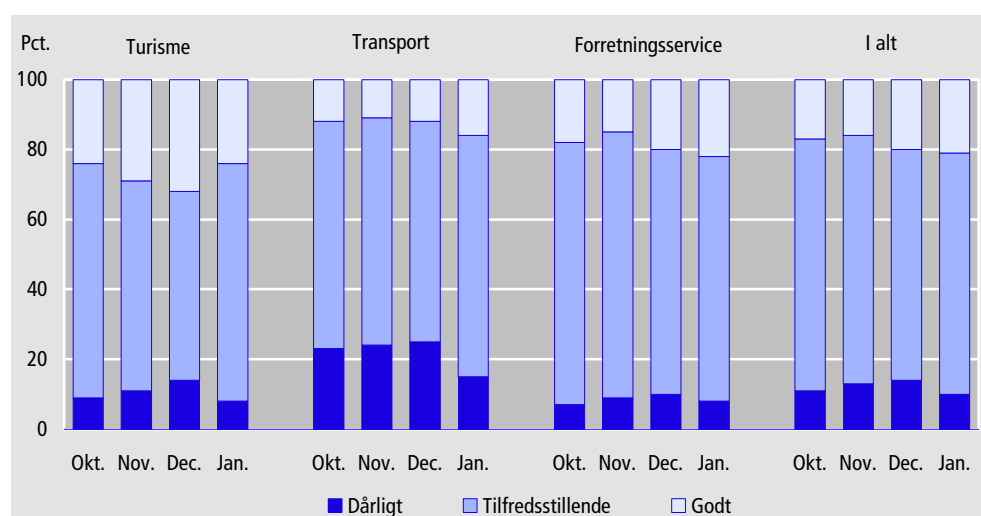
Indikatoren er en sammenvæjning af nettotalle for virksomhedernes forventninger til hhv. omsætning og beskæftigelse i perioden januar til marts 2001, hvor nettotallet for omsætning er 6 og for beskæftigelse 5. Tallene er baseret på en månedlig spørgeskemaundersøgelse blandt virksomheder inden for servicesektoren med ti eller flere ansatte.

3. Vurdering af det generelle forretningsklima

Overvejende positiv vurdering af det generelle forretningsklima

Virksomhedernes vurdering af det generelle forretningsklima i januar er overvejende positiv; 21 pct. vurderer, at forretningsklimaet er godt, mod 20 pct. i december, jf. figuren. 10 pct. af virksomhederne vurderer, at forretningsklimaet er dårligt ved udgangen af januar, mod 14 pct. ved udgangen af december. 90 pct. af virksomhederne finder det generelle forretningsklima tilfredsstillende eller godt i januar, mod 86 pct. i december.

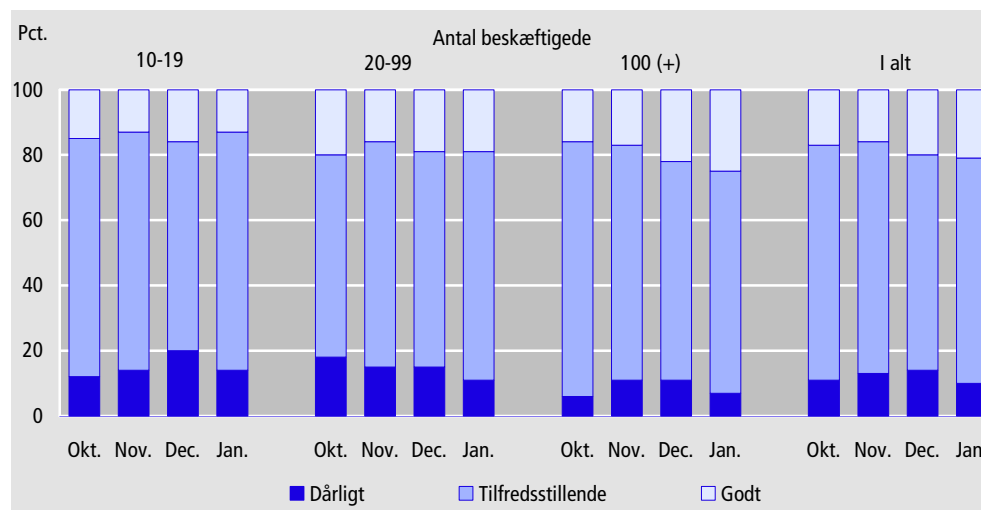
Figur 2. Virksomhedernes vurdering af det generelle forretningsklima januar 2001



Store virksomheders vurdering af forretningsklimaet er mest positiv

De store virksomheder har generelt en mere positiv vurdering af forretningsklimaet end de mindre virksomheder, jf. figur 3. 25 pct. af virksomhederne med 100 eller flere beskæftigede vurderer således, at forretningsklimaet er godt, mens 7 pct. finder, at det er dårligt.

Figur 3. Virksomhedernes vurdering af det generelle forretningsklima januar 2001, fordelt på størrelse



Blandt virksomheder med 20-99 ansatte vurderer 19 pct., at forretningsklimaet er godt (samme procentandel som i december), mens 11 pct. finder forretningsklimaet dårligt (mod 15 pct. i december). I virksomheder med 10-19 ansatte er der 13 pct., der finder forretningsklimaet godt (mod 16 pct. i december), og 14 pct., der finder det dårligt (mod 20 pct. i december).

4. Forventninger til perioden januar-marts 2001

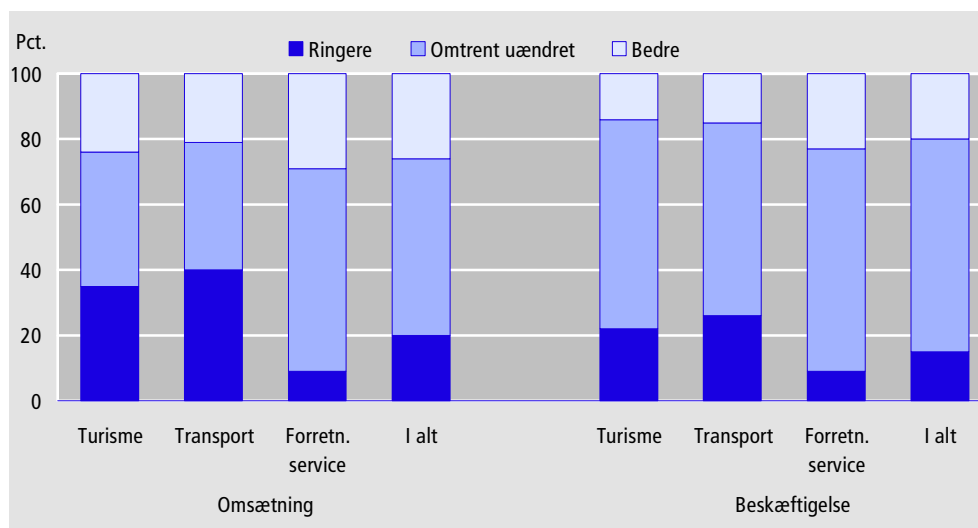
26 pct. forventer fremgang og 20 pct. tilbagegang i omsætningen i januar-marts 2001 ...

Nettotallet for omsætningsforventningerne til perioden januar-marts 2001 er 6 pct.; 26 pct. af virksomhederne forventer en stigende omsætning, mens 20 pct. forventer en tilbagegang i omsætningen sammenlignet med den foregående periode (oktober-december), jf. figur 4. Det er dog virksomhederne inden for *forretningsservice*, der trækker vurderingen op, idet nettotallet er 20 pct. inden for denne branche, mens de tilsvarende tal for *turisme* og *transport* er hhv. -11 og -19 pct.

... og netto 5 pct. imødeser stigende beskæftigelse i januar-marts 2001

Generelt er der også stadig positive forventninger til beskæftigelsen i perioden januar-marts 2001 sammenlignet med oktober-december 2000, idet nettotallet for beskæftigelsesforventningerne er 5 pct. På beskæftigelsessiden er det alene virksomhederne inden for *forretningsservice*, der trækker den samlede vurdering op, idet nettotallet for denne branche er 14 pct., mens nettotallene for hhv. *turisme* og *transport* er -8 pct. og -11 pct.

Figur 4. Virksomhedernes forventninger til omsætning og beskæftigelse i januar-marts 2001, i forhold til oktober-december 2000, fordelt på brancher



5. Udviklingen i perioden oktober-december 2000

Omsætningen i oktober-december 2000 bedre end foregående periode

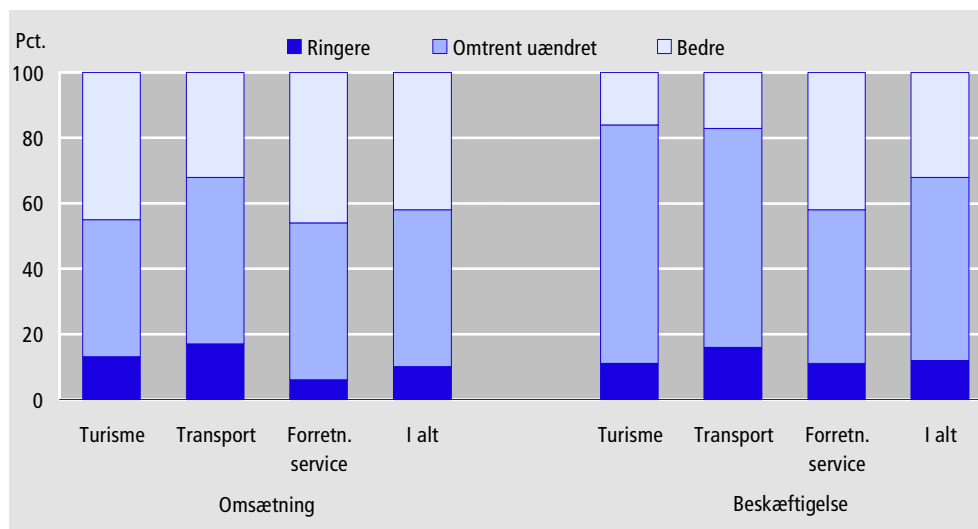
Omsætningen i perioden oktober-december 2000 var som helhed bedre end i den foregående periode (juli-september 2000), jf. figur 5. 42 pct. af virksomhederne vurderede således, at omsætningen var bedre end i den foregående periode, mens 10 pct. havde en tilbagegang i omsætningen. Tallene for perioden september-november 2000 var hhv. 42 pct. og 16 pct.

Inden for *turisme* havde 45 pct. en bedre omsætning i oktober-december 2000 end i den foregående periode (juli-september 2000), mens 13 pct. havde en tilbagegang i omsætningen. Inden for *transport* havde 32 pct. af virksomhederne en bedre omsætning end i den foregående periode, mens 17 pct. meldte om en tilbagegang i omsætningen i perioden oktober-december sammenlignet med juli-september 2000. Inden for *forretningsservice* havde 46 pct. af virksomhederne en bedre omsætning i oktober-december end i perioden juli-september 2000, mens omsætningen for 6 pct. af virksomhederne var ringere.

Beskæftigelsen i oktober-december 2000 bedre end foregående periode ...

Generelt var også beskæftigelsessituationen bedre i oktober-december 2000 end i den foregående periode (juli-september 2000), idet 32 pct. af virksomhederne rapporterede fremgang i beskæftigelsen, hvorimod kun 12 pct. havde en tilbagegang. Det svarer til et nettotal på 20 (dvs. procentandel, der har svaret 'bedre' minus procentandel, der har svaret 'ringere') for oktober-december 2000.

Figur 5. Virksomhedernes vurdering af omsætning og beskæftigelse i oktober-december 2000, i forhold til juli-september 2000, fordelt på brancher



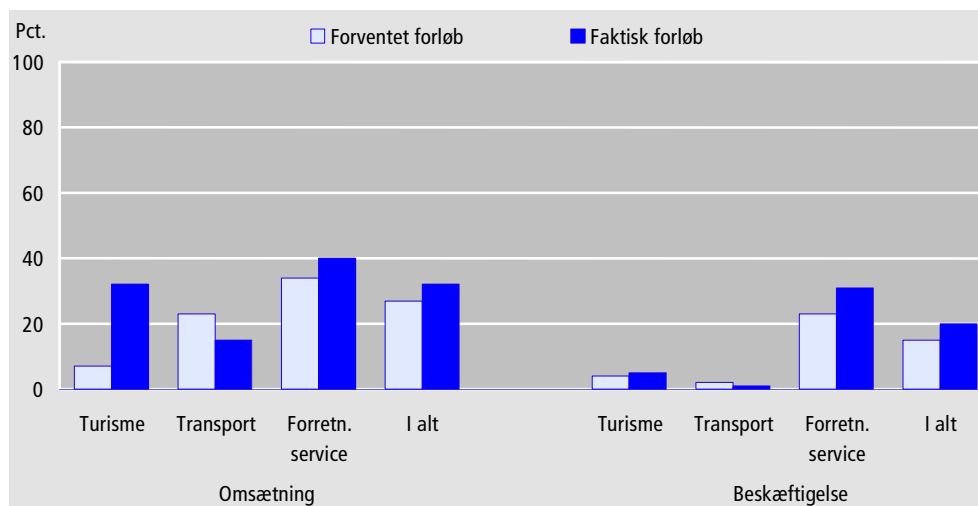
... men mest positiv udvikling inden for forretningservice

Branchemæssigt er der visse forskelle i vurderingen af beskæftigelsessituationen: mest positiv var beskæftigelsen inden for *forretningservice*, hvor 42 pct. havde en bedre beskæftigelse i oktober-december end i den foregående periode, mens 11 pct. havde haft en nedgang i beskæftigelsen. Inden for *turisme* og *transporterhvervene* havde hhv. 16 og 17 pct. bedre beskæftigelse, og hhv. 11 og 16 pct. en tilbagegang i beskæftigelsen i perioden oktober-december 2000, sammenlignet med den foregående periode (juli-september 2000).

Det faktiske resultat for omsætning og beskæftigelse har været bedre end forventet

Sammenholdes de forventninger, som virksomhederne havde ved udgangen af oktober til perioden oktober-december 2000, med den vurdering af det faktiske forløb, som virksomhederne har indberettet i slutningen af januar 2001, viser det sig, at både omsætning og beskæftigelse i perioden oktober-december har været højere end forventet. Bortset fra virksomhederne inden for *transport* har der været tale om en mere positiv udvikling end forventet ved undersøgelsen oktober 2000, jf. figur 6.

Figur 6. Serviceerhvervenes forventede og faktiske forløb for oktober-december 2000, i forhold til juli-september 2000



6. Metode

<i>Kvalitative vurderinger</i>	<p>Konjunkturbarometret for serviceerhverv giver et hurtigt og aktuelt billede af forholdene inden for udvalgte dele af servicesektoren. Det omfatter en kvalitativ vurdering af såvel de faktiske forhold i de seneste måneder som forventningerne til de kommende måneder mht. omsætning og beskæftigelse, samt en bedømmelse af det generelle forretningsklima. Metoden er nærmere beskrevet på Danmarks Statistiks hjemmeside, www.dst.dk/varedeklaration under emnegruppen Serviceerhverv.</p> <p>Konjunkturbarometret er en tendensundersøgelse, der giver svar på centrale konjunkturmæssige forhold, som er vanskelige at opgøre i traditionel statistik.</p>
<i>Stikprøve</i>	<p>Undersøgelsen er baseret på en stikprøve af virksomheder inden for udvalgte serviceerhverv, jf. bilag 1. Stikprøven repræsenterer ca. 70 pct. af de beskæftigede inden for de udvalgte brancher. Stikprøven er stratificeret ud fra oplysninger om virksomhedernes branche og størrelse, målt i antallet af ansatte. Kun virksomheder med 10 eller flere ansatte i løbet af året er udtrukket. I alt indgår ca. 1.200 virksomheder i undersøgelsen.</p>
<i>Typer af spørgsmål</i>	<p>Spørgsmålene i undersøgelsen er udformet således, at de kan besvares umiddelbart af virksomhedens ledelse. Der indgår spørgsmål om såvel den faktiske udvikling i den seneste tremånedersperiode som forventningerne til den kommende tremånedersperiode. Desuden indgår et spørgsmål om den aktuelle vurdering af det generelle forretningsklima.</p>
<i>Tidsreferencer</i>	<p>Grundlaget for virksomhedernes vurdering af omsætning og beskæftigelse er en tremånedersperiode, mens vurderingen af det generelle forretningsklima vedrører udgangen af den foregående periode. Det betyder fx, at juni-barometret belyser omsætnings- og beskæftigelsesforventningerne for perioden juni-august, mens vurderingen af forretningsklimaet vedrører udgangen af maj måned.</p>
<i>Sæsonkorrektion</i>	<p>Sæsonkorrektion kan først foretages i 2003, når der foreligger data for en samlet treårig periode.</p>
<i>Relativ fordeling</i>	<p>Virksomhedernes svar tælles med en værdi, som svarer til antallet af ansatte. Antal ansatte er beregnet som et gennemsnit af de fire seneste kvartaler.</p> <p>De sammenvejede tal offentliggøres i form af relative tal, fx 47 pct. bedre, 42 pct. omtrent uændret, og 11 pct. ringere for virksomhedernes vurdering af omsætningen i den kommende periode, sammeholdt med den netop forløbne periode. Dvs., at virksomheder, der repræsenterer 47 pct. af de ansatte har svaret, at de forventer en bedre omsætning, 42 pct. har vurderet at den vil blive omtrent uændret, og 11 pct. forventer, at den bliver ringere i den kommende periode.</p>
<i>Nettotal</i>	<p>Nettotal beregnes som forskellen mellem procenttallene for "bedre" og "ringere", og må fortolkes som tendensen i udviklingen. Nettotallet siger således intet om størrelsen af væksten eller tilbagegangen. Et nettotal på fx +36 pct. for omsætningen er således ikke udtryk for en forventet vækstrate på 36 pct. Tallet er derimod udtryk for, at der forventes fremgang i omsætningen (netto) i virksomheder, der repræsenterer 36 pct. af de ansatte.</p>

7. Offentliggørelse

Konjunkturbarometerets resultater offentliggøres i følgende publikationer:

<i>Nyt</i>	<i>Nyt fra Danmarks Statistik</i> ved udgangen af hver måned.
<i>Serviceerhverv</i>	<i>Serviceerhverv</i> (Statistiske Efterretninger, indeværende serie), normalt ca. en uge efter offentliggørelsen i <i>Nyt fra Danmarks Statistik</i> .

<i>Databanker</i>	Resultaterne af konjunkturbarometeret vil blive lagt ind i Danmarks Statistiks databanker i løbet af februar måned 2001.
<i>Servicemuligheder</i>	Der er mulighed for at foretage særkørsler på det indsamlede materiale.

8. Tabeloversigt

Artiklen indeholder følgende tabeller:

Tabel 1	Vurdering af det generelle forretningsklima, januar 2001. Fordelt på brancher.
Tabel 2	Vurdering af det generelle forretningsklima, januar 2001. Fordelt på brancher og størrelsesgrupper.
Tabel 3	Faktisk forløb i perioden oktober-december 2000 og forventninger til perioden januar-marts 2001. Fordelt på brancher.
Tabel 4	Faktisk forløb i perioden oktober-december 2000 og forventninger til perioden januar-marts 2001. Fordelt på brancher og størrelsesgrupper.
Tabel 5	Forventet og faktisk forløb for perioden oktober-december 2000 i forhold til perioden juli-september 2000.
Bilag	Oversigt over brancher, der indgår i konjunkturbarometer for serviceerhverv.

Henvendelse Inge Rosenvold, tlf. 39 17 33 67, iro@dst.dk
Helle Månsson, tlf. 39 17 31 13, hej@dst.dk
Birte Brüel, tlf. 39 17 31 15, bbb@dst.dk

En tilsvarende opgørelse for december er offentliggjort i indeværende serie 2001:3.

**Tabel 1. Vurdering af det generelle forretningsklima, januar 2001.
Fordelt på brancher**

	Nettotal	Dårligt	Tilfredsstillende	Godt
	pct.			
I alt	11	10	69	21
Turisme	16	8	68	24
Hoteller/ overnatning	3	9	79	12
Restauranter	48	2	48	50
Rejsebureauer	-7	14	79	7
Transport	1	15	69	16
Forretningsservice	14	8	70	22
Udlejning	-1	7	87	6
Edb-virksomhed	7	15	63	22
Forretningsservice i øvrigt	18	5	72	23

**Tabel 2. Vurdering af det generelle forretningsklima, januar 2001.
Fordelt på brancher og størrelsesgrupper**

	Nettotal	Dårligt	Tilfredsstillende	Godt
	pct.			
I alt	11	10	69	21
10-19 ansatte	-1	14	73	13
20-99 ansatte	8	11	70	19
100 og derover	18	7	68	25
Turisme	16	8	68	24
10-19 ansatte	14	5	76	19
20-99 ansatte	13	14	59	27
100 og derover	23	0	77	23
Transport	1	15	69	16
10-19 ansatte	-4	16	72	12
20-99 ansatte	-10	20	70	10
100 og derover	23	5	67	28
Forretningsservice	14	8	70	22
10-19 ansatte	-5	16	73	11
20-99 ansatte	18	4	74	22
100 og derover	16	9	66	25

Tabel 3. Faktisk forløb i perioden oktober-december 2000 og forventninger til perioden januar-marts 2001. Fordelt på brancher

	Faktisk forløb i oktobe-december 2000 i forhold til juli-september 2000				Forventet forløb i januar-marts 2001 i forhold til oktober-december 2000			
	Nettotal	Ringere	Omtrent uændret	Bedre	Nettotal	Ringere	Omtrent uændret	Bedre
	----- omsætning (pct.) -----							
I alt	32	10	48	42	6	20	54	26
Turisme	32	13	42	45	-11	35	41	24
Hoteller/ overnatning	21	11	57	32	-22	38	46	16
Restauranter	50	14	22	64	-9	42	25	33
Rejsebureauer	32	17	34	49	28	8	56	36
Transport	15	17	51	32	-19	40	39	21
Forretningsservice	40	6	48	46	20	9	62	29
Udlejning	12	12	64	24	-10	36	38	26
Edb-virksomhed	54	4	38	58	20	6	68	26
Forretningsservice i øvrigt	33	7	53	40	22	8	62	30
	----- beskæftigelse (pct.) -----							
I alt	20	12	56	32	5	15	65	20
Turisme	5	11	73	16	-8	22	64	14
Hoteller/ overnatning	-2	10	82	8	-11	20	71	9
Restauranter	25	9	57	34	-5	30	45	25
Rejsebureauer	-12	17	78	5	-8	15	78	7
Transport	1	16	67	17	-11	26	59	15
Forretningsservice	31	11	47	42	14	9	68	23
Udlejning	-5	18	69	13	6	16	62	22
Edb-virksomhed	26	19	36	45	11	13	63	24
Forretningsservice i øvrigt	35	7	51	42	16	6	72	22

Tabel 4.

Faktisk forløb i perioden oktober-december 2000 og forventninger til perioden januar-marts 2001. Fordelt på brancher og størrelsesgrupper

	Faktisk forløb i oktober-december 2000 i forhold til juli-september 2000				Forventet forløb i januar-marts 2001 i forhold til oktober-december 2000			
	Nettotal	Ringere	Omtrent uændret	Bedre	Nettotal	Ringere	Omtrent uændret	Bedre
	----- omsætning (pct.) -----							
I alt	32	10	48	42	6	20	54	26
10-19 ansatte	7	19	55	26	-15	32	51	17
20-99 ansatte	26	13	48	39	1	24	51	25
100 og derover	46	4	46	50	17	13	57	30
Turisme	32	13	42	45	-11	35	41	24
10-19 ansatte	17	21	41	38	-12	32	48	20
20-99 ansatte	27	15	43	42	-20	40	40	20
100 og derover	47	6	41	53	4	29	38	33
Transport	15	17	51	32	-19	40	39	21
10-19 ansatte	-7	24	59	17	-48	53	42	5
20-99 ansatte	6	24	46	30	-13	32	49	19
100 og derover	44	2	52	46	-8	42	24	34
Forretningsservice	40	6	48	46	20	9	62	29
10-19 ansatte	13	15	57	28	4	19	58	23
20-99 ansatte	38	6	50	44	18	12	58	30
100 og derover	47	4	45	51	25	4	67	29
	----- beskæftigelse (pct.) -----							
I alt	20	12	56	32	5	5	65	20
10-19 ansatte	0	17	66	17	-7	19	69	12
20-99 ansatte	10	14	62	24	6	16	62	22
100 og derover	34	9	48	43	9	12	67	21
Turisme	5	11	73	16	-8	22	64	14
10-19 ansatte	4	16	64	20	-8	20	68	12
20-99 ansatte	2	11	73	13	-10	23	64	13
100 og derover	11	6	77	17	-5	22	61	17
Transport	1	16	67	17	-11	26	59	15
10-19 ansatte	-17	25	67	8	-29	33	63	4
20-99 ansatte	0	20	60	20	-7	24	59	17
100 og derover	15	2	81	17	-4	23	58	19
Forretningsservice	31	11	47	42	14	9	68	23
10-19 ansatte	9	13	65	22	7	10	73	17
20-99 ansatte	18	12	58	30	19	9	63	28
100 og derover	42	11	36	53	12	9	70	21

Tabel 5. Forventet og faktisk forløb for perioden oktober-december 2000 i forhold til perioden juli-september 2000

	Tursime	Transport	Forretningservice	I alt
	nettotal			
Forventet forløb (oktober-december)				
Omsætning	7	23	34	27
Beskæftigelse	4	2	23	15
Faktisk forløb (oktober-december)				
Omsætning	32	15	40	32
Beskæftigelse	5	1	31	20
Forskel mellem forventet og faktisk forløb				
Omsætning	25	-8	6	5
Beskæftigelse	1	-1	8	5

Bilag. Oversigt over brancher, der indgår i konjunkturbarometer for serviceerhverv

1. Turisme	Hoteller og anden overnatning	551110	Hoteller med restauration	
		551120	Konferencecentre og kursusjendomme	
		551200	Hoteller uden restauration	
		552100	Vandrehjem	
		552200	Campingpladser	
		552310	Feriecentre	
		633010	Turistbureauer	
		703130	Ferieboligudlejning	
		Restaurationer	553010	Restauranter
		Rejsebureauer	633020	Rejsebureauer, turarrangerende
	633030	Rejsebureauer, billetudstedende		
2. Transport		602410	Vognmandsvirksomhed	
		602420	Flytteforretninger	
		634020	Speditørvirksomhed	
3. Forretningsservice	Udlejning	711000	Biludlejning	
		712110	Udlejning af containere	
		712190	Udlejning af lastbiler og andet materiel til landtransport	
		713200	Udlejning af entreprenørmateriel	
		713310	Udlejning edb-maskiner og edb-udstyr	
		713320	Udlejning af kontormaskiner	
		713400	Udlejning af maskiner og udstyr i øvrigt	
		714010	Udlejning af videobånd	
		714090	Udlejning af varer til personligt brug og til brug i husholdninger i øvrigt	
		Edb-virksomhed	721000	Konsulentvirksomhed vedr. hardware
		722000	Udvikling og konsulentbistand i forbindelse med software	
		723000	Databehandling	
		724000	Databasewærter og -formidlere	
		725000	Reparation og vedligeholdelse af kontormaskiner og edb-udstyr	
		726000	Anden virksomhed i forbindelse med databehandling	
	Forretnings-service	741100	Advokatvirksomhed	
		741200	Revisions- og bogføringsvirksomhed	
		741300	Meningsmåling og markedsanalyse	
		742010	Rådgivende ingeniørvirksomhed i forbindelse med byggeri og anlægsarbejder	
		742020	Rådgivende ingeniørvirksomhed inden for produktions- og maskinteknik	
		742040	Arkitektvirksomhed	
		744010	Reklamebureauvirksomhed	
		745020	Vikarbureauer	
		745030	Rådgivning og medvirken ved personaleudvælgelse	
		748440	Kongres-, messe- og udstillingsaktiviteter	

