

Konjunkturbarometer for serviceerhverv december 2000

Den sammensatte konjunkturindikator for serviceerhvervene er 12 i december, hvilket er udtryk for fortsat positive forventninger til den kommende periodes omsætning og beskæftigelse. Konjunkturindikatoren er dermed på samme niveau som i november, hvor den også var 12. Indikatoren er en sammenvæjning af nettotalerne for virksomhedernes forventninger til hhv. omsætning og beskæftigelse i perioden december 2000 til februar 2001, hvor nettotallet for omsætning er 12 og for beskæftigelse 11.

Resultaterne er baseret på en månedlig spørgeskemaundersøgelse blandt virksomheder inden for servicesektoren med ti eller flere ansatte. Virksomhederne er fordelt på hhv. Turisme, Transport og Forretningsservice. Konjunkturbarometeret giver svar på centrale konjunkturmæssige forhold inden for serviceerhvervene. Konjunkturbarometeret omfatter dels et spørgsmål om vurderingen af det aktuelle forretningsklima, dels en vurdering af de faktiske forhold og forventningerne til den kommende periode med hensyn til omsætning og beskæftigelse.

1. Konjunkturbarometerets indhold

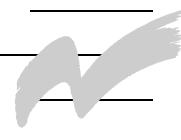
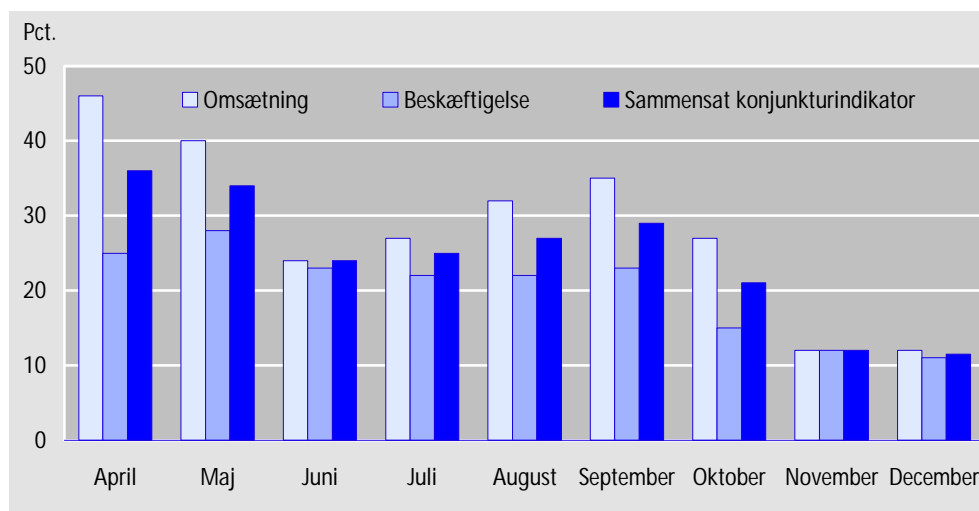
Artiklen indeholder virksomhedernes vurdering af det generelle forretningsklima, samt en bedømmelse af hhv. omsætning og beskæftigelse i perioden september-november 2000 og forventningerne til december 2000-februar 2001.

2. Den sammensatte konjunkturindikator udtrykker fortsat positive forventninger

Den sammensatte konjunkturindikator er 12

Den sammensatte konjunkturindikator for serviceerhvervene er 12 i december, hvilket er udtryk for fortsat positive forventninger til den kommende periodes omsætning og beskæftigelse. Konjunkturindikatoren er dermed på samme niveau som i november, hvor den også var 12.

Figur 1. Sammensat konjunkturindikator for serviceerhverv. April-december 2000



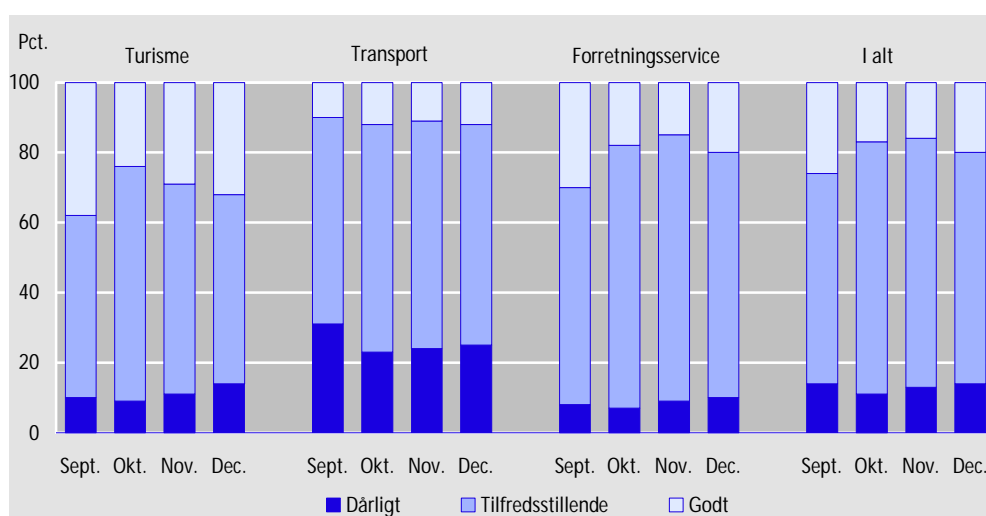
Indikatoren er en sammenvæjning af nettotalle for virksomhedernes forventninger til hhv. omsætning og beskæftigelse i perioden december 2000 til februar 2001, hvor nettotallet for omsætning er 12 og for beskæftigelse 11. Tallene er baseret på en månedlig spørgeskemaundersøgelse blandt virksomheder inden for servicesektoren med ti eller flere ansatte.

3. Vurdering af det generelle forretningsklima

Overvejende positiv vurdering af det generelle forretningsklima

Virksomhedernes vurdering af det generelle forretningsklima i december er overvejende positiv; 20 pct. vurderer, at forretningsklimaet er godt, mod 16 pct. i november, jf. figuren. 14 pct. af virksomhederne vurderer, at forretningsklimaet er dårligt ved udgangen af december, mod 13 pct. ved udgangen af november. 86 pct. af virksomhederne finder det generelle forretningsklima tilfredsstillende eller godt i december, mod 87 pct. i november.

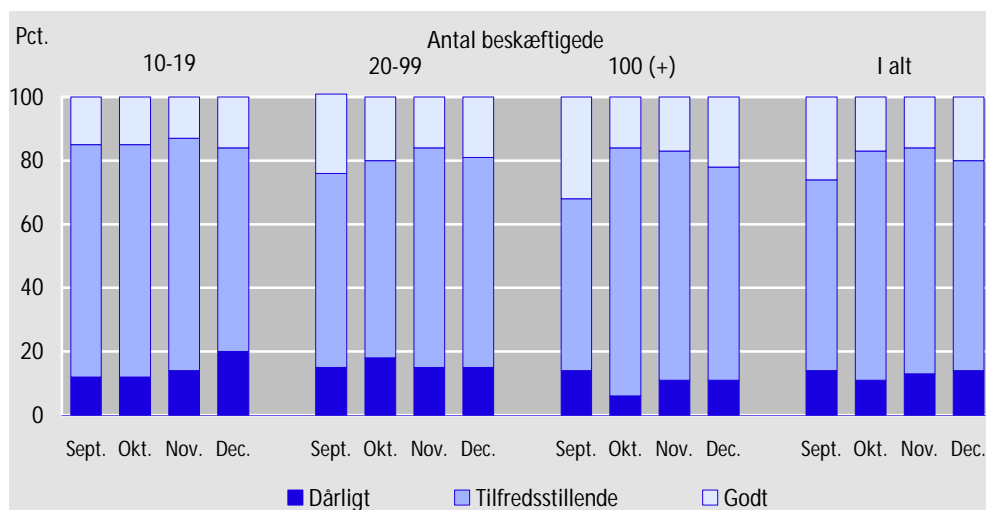
Figur 2. Virksomhedernes vurdering af det generelle forretningsklima december 2000



Store virksomheders vurdering af forretningsklimaet er mest positiv

De store virksomheder har generelt en mere positiv vurdering af forretningsklimaet end de mindre virksomheder, jf. figur 3. 22 pct. af virksomhederne med 100 eller flere beskæftigede vurderer således, at forretningsklimaet er godt, mens 11 pct. finder, at det er dårligt.

Figur 3. Virksomhedernes vurdering af det generelle forretningsklima december 2000, fordelt på størrelse



Blandt virksomheder med 20-99 ansatte vurderer 19 pct., at forretningsklimaet er godt (mod 16 pct. i november), mens 15 pct. finder forretningsklimaet dårligt (samme procentandel som i november). I virksomheder med 10-19 ansatte er der 16 pct., der finder forretningsklimaet godt (mod 13 pct. i november), og 20 pct., der finder det dårligt (mod 14 pct. i november).

4. Forventninger til perioden december 2000-februar 2001

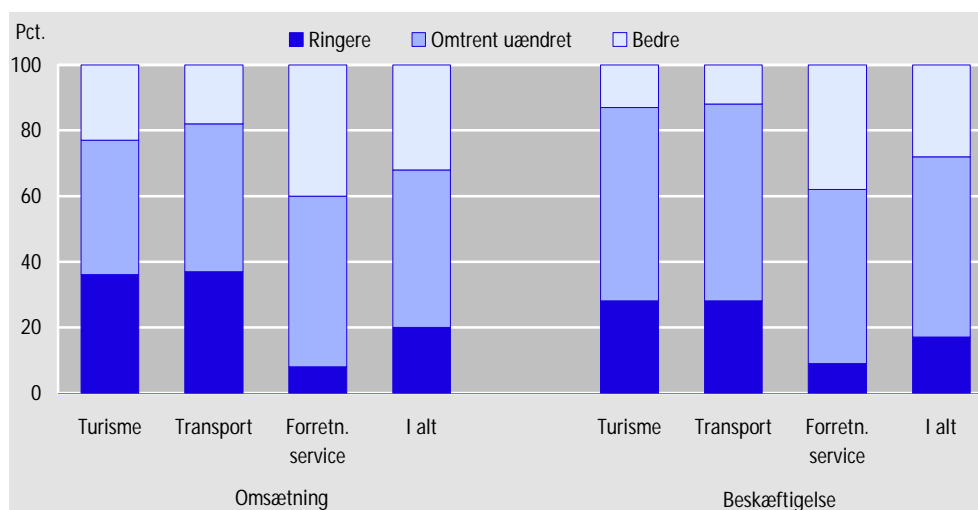
32 pct. forventer fremgang og 20 pct. tilbagegang i omsætningen i december 2000-februar 2001 ...

Nettotallet for omsætningsforventningerne til perioden december 2000 til februar 2001 er 12 pct.; 32 pct. af virksomhederne venter en stigende omsætning, mens 20 pct. forventer en tilbagegang i omsætningen sammenlignet med den foregående periode (september-november), jf. figur 4. Det er dog virksomhederne inden for *forretningsservice*, der trækker vurderingen op, idet nettotallet er 32 pct. inden for denne branche, mens de tilsvarende tal for *turisme* og *transport* er hhv. -13 og -19 pct.

... og netto 11 pct. imødeser stigende beskæftigelse i december 2000-februar 2001

Generelt er der også stadig positive forventninger til beskæftigelsen i perioden december 2000 til februar 2001 sammenlignet med september til november, idet nettotallet for beskæftigelsesforventningerne er 11 pct. Også på beskæftigelsessiden er det virksomhederne inden for *forretningsservice*, der trækker den samlede vurdering op, idet nettotallet for denne branche er 29 pct., mens nettotallene for hhv. *turisme* og *transport* er -15 pct. og -16 pct.

Figur 4. Virksomhedernes forventninger til omsætning og beskæftigelse i december 2000-februar 2001, i forhold til september-november 2000, fordelt på brancher



5. Udviklingen i perioden september-november 2000

Omsætningen i september-november 2000 bedre end foregående periode

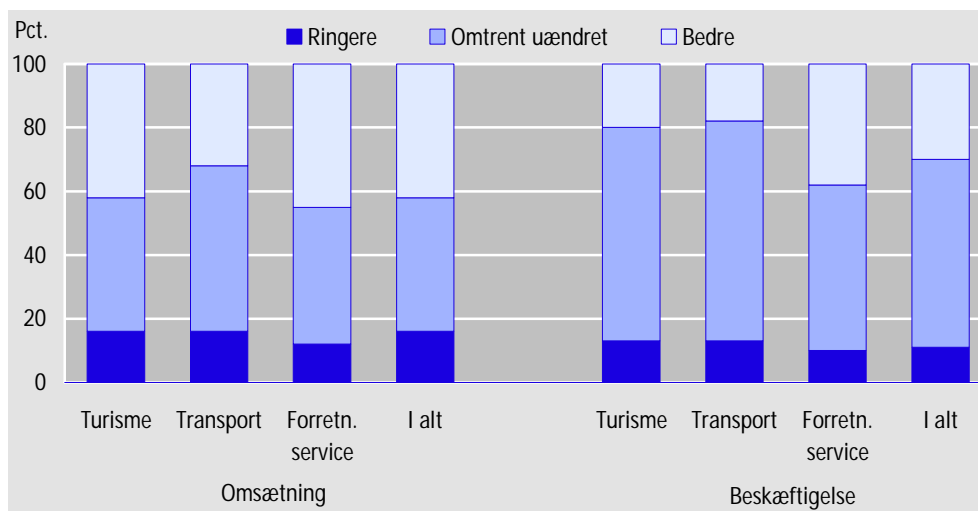
Omsætningen i perioden september-november 2000 var som helhed bedre end i den foregående periode (juni-august 2000), jf. figur 5. 42 pct. af virksomhederne vurderede således, at omsætningen var bedre end i den foregående periode, mens 16 pct. havde en tilbagegang i omsætningen. Tallene for perioden august-oktober 2000 var hhv. 34 pct. og 14 pct.

Inden for *transport* havde 32 pct. af virksomhederne en bedre omsætning end i den foregående periode, mens 16 pct. meldte om en tilbagegang i omsætningen i perioden september-november sammenlignet med juni-august. Inden for *forretningsservice* havde 45 pct. af virksomhederne en bedre omsætning i september-november end i perioden juni-august 2000, mens omsætningen for 12 pct. af virksomhederne var ringere. Inden for *turisterhvervene* havde 43 pct. en bedre omsætning i september-november 2000 end i den foregående periode, mens 29 pct. havde en tilbagegang i omsætningen.

Beskæftigelsen i september-november 2000 bedre end foregående periode ...

Generelt var også beskæftigelsessituationen bedre i september-november 2000 end i den foregående periode (juni-august 2000), idet 30 pct. af virksomhederne rapporterede fremgang i beskæftigelsen, hvorimod kun 11 pct. havde en tilbagegang. Det svarer til et nettotal på 19 (dvs. procentandel, der har svaret 'bedre' minus procentandel, der har svaret 'ringere') for september-november 2000.

Figur 5. Virksomhedernes vurdering af omsætning og beskæftigelse i september-november 2000, i forhold til juni-august 2000, fordelt på brancher



... men mest positiv udvikling inden for forretningservice

Branchemæssigt er der visse forskelle i vurderingen af beskæftigelsessituationen: mest positiv var beskæftigelsen inden for *forretningservice*, hvor 38 pct. havde en bedre beskæftigelse i september-november end i den foregående periode, mens 10 pct. havde haft en nedgang i beskæftigelsen. Inden for *turisme* og *transporterhvervene* havde hhv. 20 og 18 pct. bedre beskæftigelse, og 13 pct. en tilbagegang. I perioden september-november 2000, sammenlignet med den foregående periode (juni-august 2000).

Oversigtstabel 1.

Forventet og faktisk forløb for september-november 2000 i forhold til juni-august 2000

	Turisme	Transport	Forretnings-service	I alt
	-----netttotal-----			
Forventet forløb (september-november)				
Omsætning	27	25	41	35
Beskæftigelse	13	0	34	23
Faktisk forløb (september-november)				
Omsætning	14	16	33	26
Beskæftigelse	7	5	28	19
Forskel mellem forventet og faktisk forløb				
Omsætning	-13	-9	-8	-9
Beskæftigelse	-6	5	-6	-4

Forventningerne til september-november mere positive end det faktiske resultat

Sammenholdes de forventninger, som virksomhederne havde ved udgangen af september til perioden september-november, med den vurdering af det faktiske forløb, som virksomhederne har indberettet i slutningen af december 2000, viser det en stort set ensartet tendens for alle brancher, idet forventningerne – specielt til omsætningen, men også til beskæftigelsen – oversteg det faktiske resultat, jf. oversigtstabel 1.

6. Metode

<i>Kvalitative vurderinger</i>	<p>Konjunkturbarometret for serviceerhverv giver et hurtigt og aktuelt billede af forholdene inden for udvalgte dele af servicesektoren. Det omfatter en kvalitativ vurdering af såvel de faktiske forhold i de seneste måneder som forventningerne til de kommende måneder mht. omsætning og beskæftigelse, samt en bedømmelse af det generelle forretningsklima. Metoden er nærmere beskrevet på Danmarks Statistiks hjemmeside, www.dst.dk/varedeklaration under emnegruppen Serviceerhverv.</p> <p>Konjunkturbarometret er en tendensundersøgelse, der giver svar på centrale konjunkturmæssige forhold, som er vanskelige at opgøre i traditionel statistik.</p>
<i>Stikprøve</i>	<p>Undersøgelsen er baseret på en stikprøve af virksomheder inden for udvalgte serviceerhverv, jf. bilag 1. Stikprøven repræsenterer ca. 70 pct. af de beskæftigede inden for de udvalgte brancher. Stikprøven er stratificeret ud fra oplysninger om virksomhedernes branche og størrelse, målt i antallet af ansatte. Kun virksomheder med 10 eller flere ansatte i løbet af året er udtrukket. I alt indgår ca. 1.200 virksomheder i undersøgelsen.</p>
<i>Typer af spørgsmål</i>	<p>Spørgsmålene i undersøgelsen er udformet således, at de kan besvares umiddelbart af virksomhedens ledelse. Der indgår spørgsmål om såvel den faktiske udvikling i den seneste tremånedersperiode som forventningerne til den kommende tremånedersperiode. Desuden indgår et spørgsmål om den aktuelle vurdering af det generelle forretningsklima.</p>
<i>Tidsreferencer</i>	<p>Grundlaget for virksomhedernes vurdering af omsætning og beskæftigelse er en tremånedersperiode, mens vurderingen af det generelle forretningsklima vedrører udgangen af den foregående periode. Det betyder fx, at juni-barometret belyser omsætnings- og beskæftigelsesforventningerne for perioden juni-august, mens vurderingen af forretningsklimaet vedrører udgangen af maj måned.</p>
<i>Sæsonkorrektion</i>	<p>Sæsonkorrektion kan først foretages i 2003, når der foreligger data for en samlet treårig periode.</p>
<i>Relativ fordeling</i>	<p>Virksomhedernes svar tælles med en værdi, som svarer til antallet af ansatte. Antal ansatte er beregnet som et gennemsnit af de fire seneste kvartaler.</p> <p>De sammenvejede tal offentliggøres i form af relative tal, fx 47 pct. bedre, 42 pct. omtrent uændret, og 11 pct. ringere for virksomhedernes vurdering af omsætningen i den kommende periode, sammeholdt med den netop forløbne periode. Dvs., at virksomheder, der repræsenterer 47 pct. af de ansatte har svaret, at de forventer en bedre omsætning, 42 pct. har vurderet at den vil blive omtrent uændret, og 11 pct. forventer, at den bliver ringere i den kommende periode.</p>
<i>Nettotal</i>	<p>Nettotal beregnes som forskellen mellem procenttallene for "bedre" og "ringere", og må fortolkes som tendensen i udviklingen. Nettotallet siger således intet om størrelsen af væksten eller tilbagegangen. Et nettotal på fx +36 pct. for omsætningen er således ikke udtryk for en forventet vækstrate på 36 pct. Tallet er derimod udtryk for, at der forventes fremgang i omsætningen (netto) i virksomheder, der repræsenterer 36 pct. af de ansatte.</p>

7. Offentliggørelse

Konjunkturbarometerets resultater offentliggøres i følgende publikationer:

<i>Nyt</i>	<i>Nyt fra Danmarks Statistik</i> ved udgangen af hver måned.
<i>Serviceerhverv</i>	<i>Serviceerhverv</i> (Statistiske Efterretninger, indeværende serie), normalt ca. en uge efter offentliggørelsen i <i>Nyt fra Danmarks Statistik</i> .

- Databanker* Resultaterne af konjunkturbarometeret vil blive lagt ind i Danmarks Statistiks databanker i løbet af januar måned 2001.
- Servicemuligheder* Der er mulighed for at foretage særkørsler på det indsamlede materiale.

8. Tabeloversigt

Artiklen indeholder følgende tabeller:

- | | |
|---------|---|
| Tabel 1 | Vurdering af det generelle forretningsklima, december 2000. Fordelt på brancher. |
| Tabel 2 | Vurdering af det generelle forretningsklima, december 2000. Fordelt på brancher og størrelsesgrupper. |
| Tabel 3 | Forventninger til perioden december 2000-februar 2001 og faktisk forløb i perioden september-november 2000. Fordelt på brancher. |
| Tabel 4 | Forventninger til perioden december 2000-februar 2001 og faktisk forløb i perioden september-november 2000. Fordelt på brancher og størrelsesgrupper. |
| Bilag | Oversigt over brancher, der indgår i konjunkturbarometer for serviceerhverv. |

- Henvendelse* Inge Rosenvold, tlf. 39 17 33 67, iro@dst.dk
Helle Månsson, tlf. 39 17 31 13, hej@dst.dk
Birte Brüel, tlf. 39 17 31 15, bbb@dst.dk

En tilsvarende opgørelse for november er offentliggjort i indeværende serie 2000:35.

**Tabel 1. Vurdering af det generelle forretningsklima, december 2000.
Fordelt på brancher**

	Nettotal	Dårligt	Tilfredsstillende	Godt
	pct.			
I alt	6	14	66	20
Turisme	18	14	54	32
Hoteller/ overnatning	16	11	62	27
Restauranter	19	15	51	34
Rejsebureauer	22	22	34	44
Transport	-13	25	63	12
Forretningsservice	10	10	70	20
Udlejning	6	7	80	13
Edb-virksomhed	-3	19	65	16
Forretningsservice i øvrigt	17	5	73	22

**Tabel 2. Vurdering af det generelle forretningsklima, december 2000.
Fordelt på brancher og størrelsesgrupper**

	Nettotal	Dårligt	Tilfredsstillende	Godt
	pct.			
I alt	6	14	66	20
10-19 ansatte	-4	20	64	16
20-99 ansatte	4	15	66	19
100 og derover	11	11	67	22
Turisme	18	14	54	32
10-19 ansatte	-14	32	50	18
20-99 ansatte	13	11	65	24
100 og derover	45	6	43	51
Transport	-13	25	63	12
10-19 ansatte	-26	31	64	5
20-99 ansatte	-17	25	67	8
100 og derover	3	21	55	24
Forretningsservice	10	10	70	20
10-19 ansatte	13	9	69	22
20-99 ansatte	15	9	67	24
100 og derover	7	10	73	17

**Tabel 3. Forventninger og faktisk forløb i perioden december 2000-februar 2001.
Fordelt på brancher**

	Faktisk forløb i september-november 2000 i forhold til juni-august 2000				Forventet forløb i december 2000-februar 2001 i forhold til september-november 2000			
	Nettotal	Ringere	Omtrent uændret	Bedre	Nettotal	Ringere	Omtrent uændret	Bedre
	----- omsætning (pct.) -----							
I alt	26	16	42	42	12	20	48	32
Turisme	14	29	28	43	-13	36	41	23
Hoteller/ overnatning	28	18	36	46	-38	51	36	13
Restauranter	9	40	11	49	21	22	35	43
Rejsebureauer	-28	43	42	15	3	12	73	15
Transport	16	16	52	32	-19	37	45	18
Forretningsservice	33	12	43	45	32	8	52	40
Udlejning	30	18	34	48	14	23	40	37
Edb-virksomhed	32	20	28	52	47	6	41	53
Forretningsservice i øvrigt	33	8	51	41	25	9	57	34
	----- beskæftigelse (pct.) -----							
I alt	19	11	59	30	11	17	55	28
Turisme	7	13	67	20	-15	28	59	13
Hoteller/ overnatning	6	8	78	14	-25	32	63	6
Restauranter	17	20	43	37	9	19	53	28
Rejsebureauer	-13	17	79	4	-34	38	58	4
Transport	5	13	69	18	-16	28	60	12
Forretningsservice	28	10	52	38	29	9	53	38
Udlejning	24	4	68	28	-10	16	78	6
Edb-virksomhed	19	18	45	37	38	15	32	53
Forretningsservice i øvrigt	32	7	54	39	26	7	60	33

Tabel 4.

**Forventninger og faktisk forløb i perioden december 2000-februar 2001.
Fordelt på brancher og størrelsesgrupper**

	Faktisk forløb i september-november 2000 i forhold til juni-august 2000				Forventet forløb i december 2000-februar 2001 i forhold til september-november 2000			
	Nettotal	Ringere	Omtrent uændret	Bedre	Nettotal	Ringere	Omtrent uændret	Bedre
	----- omsætning (pct.) -----							
I alt	26	16	42	42	12	20	48	32
10-19 ansatte	13	20	47	33	-13	32	49	19
20-99 ansatte	17	19	45	36	-1	27	47	26
100 og derover	38	11	40	49	33	9	49	42
Turisme	14	29	28	43	-13	36	41	23
10-19 ansatte	-20	47	26	27	-4	33	38	29
20-99 ansatte	27	23	27	50	-25	43	39	18
100 og derover	17	25	33	42	-2	28/	46	26
Transport	16	16	52	32	-19	37	45	18
10-19 ansatte	4	17	62	21	-44	48	48	4
20-99 ansatte	0	25	50	25	-22	40	42	18
100 og derover	49	2	47	51	3	25	47	28
Forretningsservice	33	12	43	45	32	8	52	40
10-19 ansatte	33	10	47	43	4	21	54	25
20-99 ansatte	22	15	48	37	21	13	53	34
100 og derover	39	11	39	50	44	3	50	47
	----- beskæftigelse (pct.) -----							
I alt	19	11	59	30	11	17	55	28
10-19 ansatte	0	15	70	15	-2	17	68	15
20-99 ansatte	10	15	60	25	-3	22	59	19
100 og derover	32	8	52	40	27	13	47	40
Turisme	7	13	67	20	-15	28	59	13
10-19 ansatte	-11	28	55	17	-9	22	65	13
20-99 ansatte	7	14	65	21	-21	31	59	10
100 og derover	17	3	77	20	-10	27	56	17
Transport	5	13	69	18	-16	28	60	12
10-19 ansatte	-9	15	79	6	-25	28	69	3
20-99 ansatte	1	18	63	19	-18	32	54	14
100 og derover	19	4	73	23	-8	22	64	14
Forretningsservice	28	10	52	38	29	9	53	38
10-19 ansatte	11	10	69	21	15	8	69	23
20-99 ansatte	18	13	56	31	14	12	62	26
100 og derover	37	9	45	46	41	8	43	49

Bilag. Oversigt over brancher, der indgår i konjunkturbarometer for serviceerhverv

1. Turisme	Hoteller og anden overnatning	551110	Hoteller med restauration	
		551120	Konferencecentre og kursusjendomme	
		551200	Hoteller uden restauration	
		552100	Vandrehjem	
		552200	Campingpladser	
		552310	Feriecentre	
		633010	Turistbureauer	
		703130	Ferieboligudlejning	
		Restaurationer	553010	Restauranter
		Rejsebureauer	633020	Rejsebureauer, turarrangerende
	633030	Rejsebureauer, billetudstedende		
2. Transport		602410	Vognmandsvirksomhed	
		602420	Flytteforretninger	
		634020	Speditørvirksomhed	
3. Forretningsservice	Udlejning	711000	Biludlejning	
		712110	Udlejning af containere	
		712190	Udlejning af lastbiler og andet materiel til landtransport	
		713200	Udlejning af entreprenørmateriel	
		713310	Udlejning edb-maskiner og edb-udstyr	
		713320	Udlejning af kontormaskiner	
		713400	Udlejning af maskiner og udstyr i øvrigt	
		714010	Udlejning af videobånd	
		714090	Udlejning af varer til personligt brug og til brug i husholdninger i øvrigt	
		Edb-virksomhed	721000	Konsulentvirksomhed vedr. hardware
		722000	Udvikling og konsulentbistand i forbindelse med software	
		723000	Databehandling	
		724000	Databaseværter og -formidlere	
		725000	Reparation og vedligeholdelse af kontormaskiner og edb-udstyr	
		726000	Anden virksomhed i forbindelse med databehandling	
	Forretnings-service	741100	Advokatvirksomhed	
		741200	Revisions- og bogføringsvirksomhed	
		741300	Meningsmåling og markedsanalyse	
		742010	Rådgivende ingeniørvirksomhed i forbindelse med byggeri og anlægsarbejder	
		742020	Rådgivende ingeniørvirksomhed inden for produktions- og maskinteknik	
		742040	Arkitektvirksomhed	
		744010	Reklamebureauvirksomhed	
		745020	Vikarbureauer	
		745030	Rådgivning og medvirken ved personaleudvælgelse	
		748440	Kongres-, messe- og udstillingsaktiviteter	