

Indhold:

Konjunkturbarometer for
serviceerhverv november 2000..... 1

Konjunkturbarometer for serviceerhverv november 2000

1. Konjunkturbarometrets indhold

Artiklen indeholder virksomhedernes vurdering af det generelle forretningsklima, samt en bedømmelse af hhv. omsætning og beskæftigelse i perioden august-oktober 2000 og forventningerne til november 2000-januar 2001.

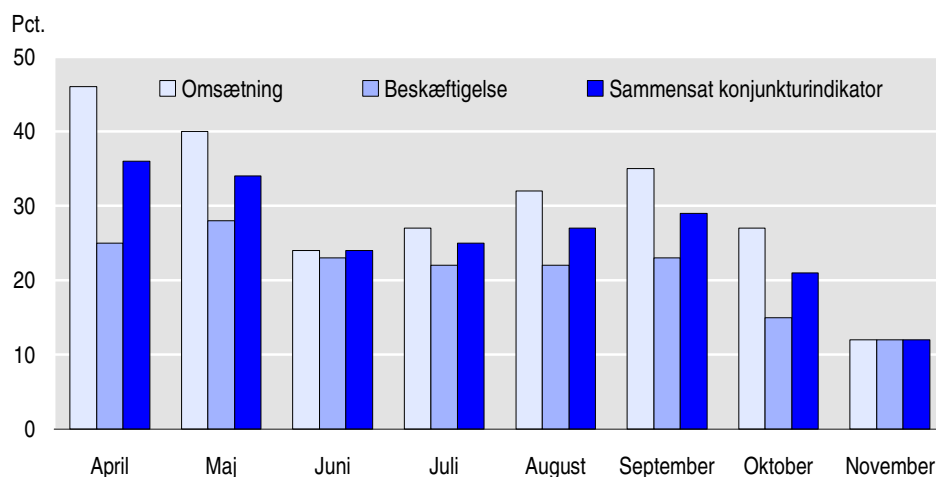
2. Den sammensatte konjunkturindikator udtrykker fortsat positive forventninger

Den sammensatte konjunkturindikator er 12

Den sammensatte konjunkturindikator for serviceerhvervene er 12 i november, hvilket er udtryk for fortsat positive forventninger til den kommende periodes omsætning og beskæftigelse. Konjunkturindikatoren er noget mindre positiv sammenholdt med oktober, hvor den var 21. Indikatoren er en sammenvæjning af nettotalene for virksomhedernes forventninger til hhv. omsætning og beskæftigelse i perioden november 2000-januar 2001, hvor nettotallet for både omsætning og beskæftigelse er 12. Tallene er baseret på en månedlig spørgeskemaundersøgelse blandt virksomheder inden for servicesektoren med ti eller flere ansatte. Sæsonkorrigering af konjunkturindikatoren vil først kunne ske i 2003, når der findes data for en tilstrækkeligt lang periode.

Figur 1.

Sammensat konjunkturindikator for serviceerhverv. April-november 2000



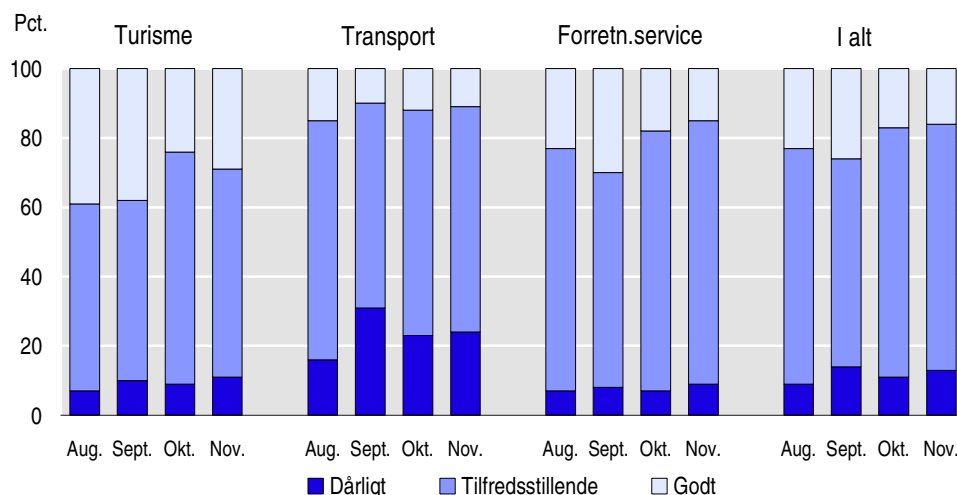
3. Vurdering af det generelle forretningsklima

Overvejende positiv vurdering af det generelle forretningsklima

Virksomhedernes vurdering af det generelle forretningsklima i november er overvejende positiv; 16 pct. vurderer, at forretningsklimaet i november er godt, mod 17 pct. i oktober, jf. figur 2. 13 pct. af virksomhederne vurderer, at forretningsklimaet er dårligt ved udgangen af november, mod 11 pct. ved udgangen af oktober. 87 pct. af virksomhederne finder det generelle forretningsklima tilfredsstillende eller godt i november, mod 89 pct. i oktober.

Figur 2.

Virksomhedernes vurdering af det generelle forretningsklima november 2000

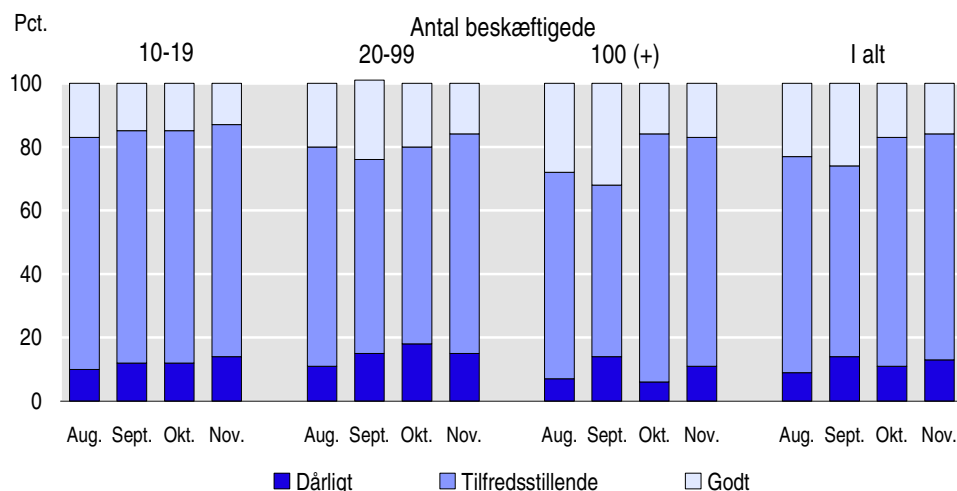


Store virksomheders vurdering af forretningsklimaet er mest positiv

De store virksomheder har generelt en mere positiv vurdering af det generelle forretningsklima end de mindre virksomheder, jf. figur 3. 17 pct. af virksomhederne med 100 eller flere beskæftigede vurderer således, at forretningsklimaet er godt, mens 11 pct. finder, at det er dårligt.

Figur 3.

Virksomhedernes vurdering af det generelle forretningsklima oktober 2000, fordelt på størrelse



Blandt virksomheder med 20-99 ansatte vurderer 16 pct., at forretningsklimaet er godt (mod 20 pct. i oktober), mens 15 pct. finder forretningsklimaet dårligt (mod 18 pct. i oktober). I virksomhederne med 10-19 ansatte er der 13 pct., der finder forretningsklimaet godt (mod 15 pct. i oktober), og 14 pct., der finder det dårligt (mod 12 pct. i oktober).

4. Forventninger til perioden november 2000-januar 2001

29 pct. forventer fremgang og 17 pct. tilbagegang i omsætningen i november 2000-januar 2001 ...

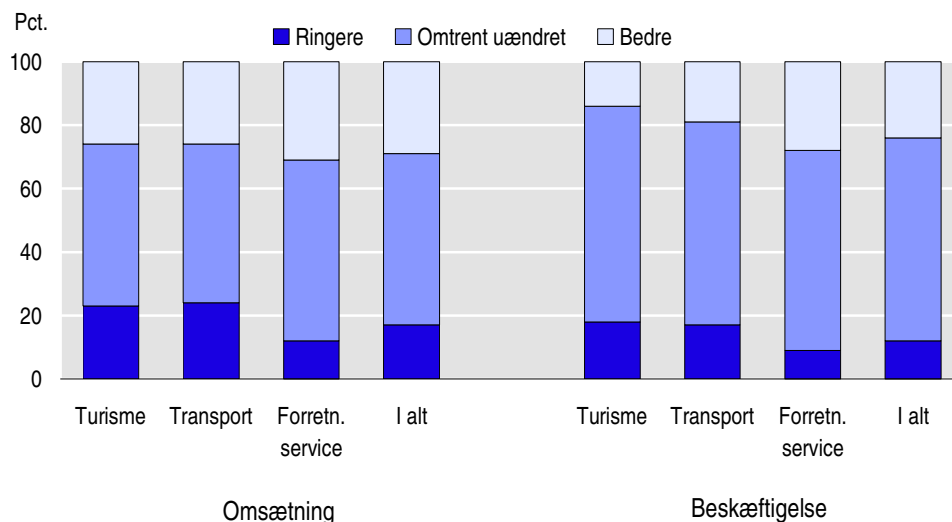
... og netto 12 pct. imødeser stigende beskæftigelse i november 2000-januar 2001

Nettotallet for omsætningsforventningerne til den kommende periode er 12 pct.; 29 pct. af virksomhederne venter en stigende omsætning, mens kun 17 pct. forventer en tilbagegang i omsætningen i perioden november 2000-januar 2001, sammenlignet med den foregående periode (august-oktober), jf. figur 4. På brancheniveau er nettotallet 19 pct. inden for forretningservice, mens de tilsvarende tal for transport og turisme er hhv. 2 og 3 pct.

Generelt er der også positive forventninger til beskæftigelsen i perioden november 2000-januar 2001 sammenlignet med august-oktober 2000, idet 24 pct. af virksomhederne regner med, at beskæftigelsen vil stige, mens kun 12 pct. forventer en tilbagegang. Også på beskæftigelsessiden er der inden for især forretningservice positive forventninger, idet 28 pct. imødeser stigende beskæftigelse, mens kun 9 pct. regner med faldende beskæftigelse sammenholdt med den foregående periode.

Figur 4.

Virksomhedernes forventninger til omsætning og beskæftigelse i november 2000-januar 2001, i forhold til august-oktober 2000, fordelt på brancher



5. Udviklingen i perioden august-oktober 2000

Omsætningen i august-oktober 2000 bedre end foregående periode

Omsætningen i perioden august-oktober 2000 var som helhed bedre end i den foregående periode (maj-juli 2000), jf. figur 5. 34 pct. af virksomhederne vurderede således, at omsætningen var bedre end i den foregående periode, mens 14 pct. havde en tilbagegang i omsætningen. Tallene for perioden juli-september 2000 var hhv. 39 pct. og 14 pct.

Inden for transport havde 30 pct. af virksomhederne en bedre omsætning end i den foregående periode, mens 16 pct. meldte om en tilbagegang i omsætningen i perioden august-oktober sammenlignet med maj-juli. Inden for forretningservice havde 35 pct. af virksomhederne en bedre omsætning i august-oktober end i perioden maj-juli 2000, mens omsætningen for 12 pct. af virksomhederne var ringere. Inden for turisterhvervene havde 39 pct. en bedre omsætning i august-oktober 2000 end i den foregående periode, mens 21 pct. havde en tilbagegang i omsætningen.

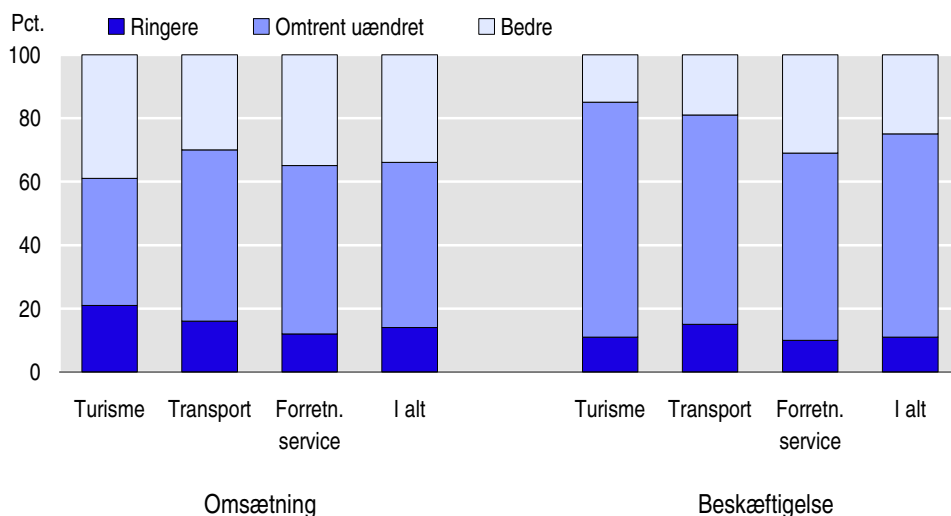
Beskæftigelsen i august-oktober 2000 bedre end foregående periode ...

Generelt var også beskæftigelsessituationen bedre i august-oktober 2000 end i den foregående periode (maj-juli 2000), idet 25 pct. af virksomhederne rapporterede fremgang i beskæftigelsen, hvorimod kun 11 pct. havde en tilbagegang. Det svarer

til et nettotal på 14 (dvs. procentandel, der har svaret 'bedre' minus procentandel, der har svaret 'ringere') for august-oktober 2000.

Figur 5.

Virksomhedernes vurdering af omsætning og beskæftigelse i august-oktober 2000, i forhold til maj-juli 2000, fordelt på brancher



... men mest positiv udvikling inden for forretningservice

Branchemæssigt er der visse forskelle i vurderingen af beskæftigelsessituationen: mest positiv var beskæftigelsen inden for forretningservice, hvor 31 pct. havde en bedre beskæftigelse i august-oktober end i den foregående periode, mens 10 pct. havde haft en nedgang i beskæftigelsen. Inden for turisme og transporterhvervene havde hhv. 15 og 19 pct. bedre beskæftigelse, og hhv. 11 og 15 pct. en tilbagegang i beskæftigelsen i perioden august-oktober 2000, sammenlignet med den foregående periode (maj-juli 2000).

Oversigtstabel 1.

Forventet og faktisk forløb for august-oktober 2000 i forhold til maj-juli 2000

	Turisme	Transport	Forretnings- service	I alt
————— netttotal —————				
Forventet forløb (august-oktober)				
Omsætning	34	24	35	32
Beskæftigelse	8	13	30	22
Faktisk forløb (august-oktober)				
Omsætning	18	14	23	20
Beskæftigelse	4	4	21	14
Forskel mellem forventet og faktisk forløb				
Omsætning	-16	-10	-12	-12
Beskæftigelse	-4	-9	-9	-8

Forventningerne til august-oktober mere positive end det faktiske resultat

Sammenholdes de forventninger, som virksomhederne havde ved udgangen af august til perioden august-oktober, med den vurdering af det faktiske forløb, som virksomhederne har indberettet i slutningen af november 2000, viser det en stort set ensartet tendens for alle brancher, idet forventningerne – specielt til omsætningen, men også til beskæftigelsen – oversteg det faktiske resultat, jf. oversigtstabel 2.

6. Metode

Kvalitative vurderinger	<p>Konjunkturbarometret for serviceerhverv giver et hurtigt og aktuelt billede af forholdene inden for udvalgte dele af servicesektoren. Det omfatter en kvalitativ vurdering af såvel de faktiske forhold i de seneste måneder som forventningerne til de kommende måneder mht. omsætning og beskæftigelse, samt en bedømmelse af det generelle forretningsklima. Metoden er nærmere beskrevet på Danmarks Statistiks hjemmeside, www.dst.dk/varedeklaration under emnegruppen Serviceerhverv.</p> <p>Konjunkturbarometret er en tendensundersøgelse, der giver svar på centrale konjunkturmæssige forhold, som er vanskelige at opgøre i traditionel statistik.</p>
Stikprøve	<p>Undersøgelsen er baseret på en stikprøve af virksomheder inden for udvalgte serviceerhverv, jf. bilag 1. Stikprøven repræsenterer ca. 70 pct. af de beskæftigede inden for de udvalgte brancher. Stikprøven er stratificeret ud fra oplysninger om virksomhedernes branche og størrelse, målt i antallet af ansatte. Kun virksomheder med 10 eller flere ansatte i løbet af året er udtrukket. I alt indgår ca. 1.200 virksomheder i undersøgelsen.</p>
Typer af spørgsmål	<p>Spørgsmålene i undersøgelsen er udformet således, at de kan besvares umiddelbart af virksomhedens ledelse. Der indgår spørgsmål om såvel den faktiske udvikling i den seneste tremånedersperiode som forventningerne til den kommende tremånedersperiode. Desuden indgår et spørgsmål om den aktuelle vurdering af det generelle forretningsklima.</p>
Tidsreferencer	<p>Grundlaget for virksomhedernes vurdering af omsætning og beskæftigelse er en tremånedersperiode, mens vurderingen af det generelle forretningsklima vedrører udgangen af den foregående periode. Det betyder fx, at juni-barometret belyser omsætnings- og beskæftigelsesforventningerne for perioden juni-august, mens vurderingen af forretningsklimaet vedrører udgangen af maj måned.</p>
Sæsonkorrektion	<p>Sæsonkorrektion kan først foretages i 2003, når der foreligger data for en samlet treårig periode.</p>
Relativ fordeling	<p>Virksomhedernes svar tælles med en værdi, som svarer til antallet af ansatte. Antal ansatte er beregnet som et gennemsnit af de fire seneste kvartaler.</p> <p>De sammenvejede tal offentliggøres i form af relative tal, fx 47 pct. bedre, 42 pct. omtrent uændret, og 11 pct. ringere for virksomhedernes vurdering af omsætningen i den kommende periode, sammeholdt med den netop forløbne periode. Dvs., at virksomheder, der repræsenterer 47 pct. af de ansatte har svaret, at de forventer en bedre omsætning, 42 pct. har vurderet at den vil blive omtrent uændret, og 11 pct. forventer, at den bliver ringere i den kommende periode.</p>
Nettotal	<p>Nettotal beregnes som forskellen mellem procenttallene for "bedre" og "ringere", og må fortolkes som tendensen i udviklingen. Nettotallet siger således intet om størrelsen af væksten eller tilbagegangen. Et nettotal på fx +36 pct. for omsætningen er således ikke udtryk for en forventet vækstrate på 36 pct. Tallet er derimod udtryk for, at der forventes fremgang i omsætningen (netto) i virksomheder, der repræsenterer 36 pct. af de ansatte.</p>

7. Offentliggørelse

Konjunkturbarometerets resultater offentliggøres i følgende publikationer:

Nyt	<i>Nyt fra Danmarks Statistik</i> ved udgangen af hver måned.
Serviceerhverv	<i>Serviceerhverv</i> (Statistiske Efterretninger, indeværende serie), normalt ca. en uge efter offentliggørelsen i <i>Nyt fra Danmarks Statistik</i> .
Databanker	Resultaterne af konjunkturbarometeret vil blive lagt ind i Danmarks Statistiks databanker i løbet af december måned 2000.
Servicemuligheder	Der er mulighed for at foretage særkørsler på det indsamlede materiale.

8. Tabeloversigt

Artiklen indeholder følgende tabeller:

Tabel 1	Vurdering af det generelle forretningsklima, november 2000. Fordelt på brancher.
Tabel 2	Vurdering af det generelle forretningsklima, november 2000. Fordelt på brancher og størrelsesgrupper.
Tabel 3	Forventninger til perioden november 2000-januar 2001 og faktisk forløb i perioden august-oktober 2000. Fordelt på brancher.
Tabel 4	Forventninger til perioden november 2000-januar 2001 og faktisk forløb i perioden august-oktober 2000. Fordelt på brancher og størrelsesgrupper.
Bilag	Oversigt over brancher, der indgår i konjunkturbarometer for serviceerhverv.

Henvendelse	Inge Rosenvold, tlf. 39 17 33 67, iro@dst.dk Helle Månsson, tlf. 39 17 31 13, hej@dst.dk Birte Brüel, tlf. 39 17 31 15, bbb@dst.dk
--------------------	--

En tilsvarende opgørelse for oktober er offentliggjort i indeværende serie 2000:32.

**Tabel 1. Vurdering af det generelle forretningsklima, nobember 2000.
Fordelt på brancher**

	Nettotal	Dårligt	Tilfredsstillende	Godt
	pct.			
I alt	3	13	71	16
Turisme	18	11	60	29
Hoteller/ overnatning	12	10	68	22
Restauranter	29	7	57	36
Rejsebureauer	19	19	43	38
Transport	-13	24	65	11
Forretningservice	6	9	76	15
Udlejning	-1	24	53	23
Edb-virksomhed	5	13	69	18
Forretningservice i øvrigt	7	6	81	13

**Tabel 2. Vurdering af det generelle forretningsklima, november 2000.
Fordelt på brancher og størrelsesgrupper**

	Nettotal	Dårligt	Tilfredsstillende	Godt
	pct.			
I alt	3	13	71	16
10-19 ansatte	-1	14	73	13
20-99 ansatte	1	15	69	16
100 og derover	6	11	72	17
Turisme	18	11	60	29
10-19 ansatte	1	15	69	16
20-99 ansatte	6	11	72	17
100 og derover	46	7	40	53
Transport	-13	24	65	11
10-19 ansatte	-21	24	73	3
20-99 ansatte	-22	30	62	8
100 og derover	6	15	64	21
Forretningservice	6	9	76	15
10-19 ansatte	9	8	75	17
20-99 ansatte	14	7	72	21
100 og derover	0	11	78	11

Tabel 3. Forventninger og faktisk forløb i perioden november 2000-januar 2001. Fordelt på brancher

	Faktisk forløb i august-oktober 2000 i forhold til maj-juli 2000				Forventet forløb i november 2000-januar 2001 i forhold til august-oktober 2000			
	Nettotal	Ringere	Omtrent uændret	Bedre	Nettotal	Ringere	Omtrent uændret	Bedre
	————— omsætning (pct.) —————							
I alt	20	14	52	34	12	17	54	29
Turisme	18	21	40	39	3	23	51	26
Hoteller/ overnatning	13	16	55	29	-21	30	61	9
Restauranter	22	29	20	51	34	17	32	51
Rejsebureauer	32	19	30	51	15	14	57	29
Transport	14	16	54	30	2	24	50	26
Forretningservice	23	12	53	35	19	12	57	31
Udlejning	-3	28	47	25	15	17	51	22
Edb-virksomhed	35	16	33	51	43	6	45	49
Forretningservice i øvrigt	18	9	64	27	8	15	62	23
	————— beskæftigelse (pct.) —————							
I alt	14	11	64	25	12	12	64	24
Turisme	4	11	74	15	-4	18	68	14
Hoteller/ overnatning	1	6	87	7	-19	23	73	4
Restauranter	14	19	48	33	15	16	53	31
Rejsebureauer	-8	8	92	0	3	8	81	11
Transport	4	15	66	19	2	17	64	19
Forretningservice	21	10	59	31	19	9	63	28
Udlejning	2	21	56	23	8	15	62	23
Edb-virksomhed	18	16	50	34	28	11	50	39
Forretningservice i øvrigt	22	7	64	29	15	8	69	23

Tabel 4. Forventninger og faktisk forløb i perioden november 2000-januar 2001. Fordelt på brancher og størrelsesgrupper

	Faktisk forløb i august-oktober 2000 i forhold til maj-juli 2000				Forventet forløb i november 2000-januar 2001 i forhold til august-oktober 2000			
	Nettotal	Ringere	Omtrent uændret	Bedre	Nettotal	Ringere	Omtrent uændret	Bedre
	----- omsætning (pct.) -----							
I alt	20	14	52	34	12	17	54	29
10-19 ansatte	8	21	50	29	0	25	50	25
20-99 ansatte	11	19	51	30	7	20	53	27
100 og derover	32	8	52	40	22	10	58	32
Turisme	18	21	40	39	3	23	51	26
10-19 ansatte	-7	39	29	32	-8	38	32	30
20-99 ansatte	16	23	38	39	-7	26	55	19
100 og derover	37	7	49	44	23	9	59	32
Transport	14	16	54	30	2	24	50	26
10-19 ansatte	-5	24	57	19	-14	31	52	17
20-99 ansatte	4	22	52	26	-17	34	49	17
100 og derover	44	0	56	44	44	3	50	47
Forretningservice	23	12	53	35	19	12	57	31
10-19 ansatte	23	12	53	35	12	17	54	29
20-99 ansatte	13	16	55	29	28	9	54	37
100 og derover	28	10	52	38	17	12	59	29
	----- beskæftigelse (pct.) -----							
I alt	14	11	64	25	12	12	64	24
10-19 ansatte	-1	16	69	15	1	17	65	18
20-99 ansatte	6	14	66	20	6	17	60	23
100 og derover	26	7	60	33	20	7	66	27
Turisme	4	11	74	15	-4	18	68	14
10-19 ansatte	-12	20	72	8	-7	21	65	14
20-99 ansatte	0	11	78	11	-116	21	74	5
100 og derover	20	4	72	24	13	13	61	26
Transport	4	15	66	19	2	17	64	19
10-19 ansatte	-8	16	76	8	-17	25	67	8
20-99 ansatte	-1	18	65	17	-6	24	58	18
100 og derover	23	8	61	31	30	0	70	30
Forretningservice	21	10	59	31	19	9	63	28
10-19 ansatte	10	13	64	23	16	9	66	25
20-99 ansatte	12	13	62	25	22	11	56	33
100 og derover	27	8	57	35	18	8	66	26

Bilag. Oversigt over brancher, der indgår i konjunkturbarometer for serviceerhverv

1. Turisme	Hoteller og anden overnatning	551110	Hoteller med restauration	
		551120	Konferencecentre og kursusjendomme	
		551200	Hoteller uden restauration	
		552100	Vandrehjem	
		552200	Campingpladser	
		552310	Feriecentre	
		633010	Turistbureauer	
		703130	Ferieboligudlejning	
		Restaurationer	553010	Restauranter
		Rejsebureauer	633020	Rejsebureauer, turarrangerende
	633030	Rejsebureauer, billetudstedende		
2. Transport		602410	Vognmandsvirksomhed	
		602420	Flytteforretninger	
		634020	Speditørvirksomhed	
3. Forretningsservice	Udlejning	711000	Biludlejning	
		712110	Udlejning af containere	
		712190	Udlejning af lastbiler og andet materiel til landtransport	
		713200	Udlejning af entreprenørmateriel	
		713310	Udlejning edb-maskiner og edb-udstyr	
		713320	Udlejning af kontormaskiner	
		713400	Udlejning af maskiner og udstyr i øvrigt	
		714010	Udlejning af videobånd	
		714090	Udlejning af varer til personligt brug og til brug i husholdninger i øvrigt	
	Edb-virksomhed	721000	Konsulentvirksomhed vedr. hardware	
		722000	Udvikling og konsulentbistand i forbindelse med software	
		723000	Databehandling	
		724000	Databaseværter og -formidlere	
		725000	Reparation og vedligeholdelse af kontormaskiner og edb-udstyr	
		726000	Anden virksomhed i forbindelse med databehandling	
	Forretnings-service	741100	Advokatvirksomhed	
		741200	Revisions- og bogføringsvirksomhed	
		741300	Meningsmåling og markedsanalyse	
		742010	Rådgivende ingeniørvirksomhed i forbindelse med byggeri og anlægsarbejder	
		742020	Rådgivende ingeniørvirksomhed inden for produktions- og maskinteknik	
		742040	Arkitektvirksomhed	
		744010	Reklamebureauvirksomhed	
		745020	Vikarbureauer	
	745030	Rådgivning og medvirken ved personaleudvælgelse		
	748440	Kongres-, messe- og udstillingsaktiviteter		