

<b>Indhold:</b>	Konjunkturbarometer for serviceerhverv august 2000 ..... 1
-----------------	--

## Konjunkturbarometer for serviceerhverv august 2000

### 1. Konjunkturbarometrets indhold

Artiklen indeholder virksomhedernes vurdering af det generelle forretningsklima, samt en bedømmelse af hhv. omsætning og beskæftigelse i perioden maj-juli 2000 og forventningerne til august-oktober 2000.

### 2. Den sammensatte konjunkturindikator udtrykker positive forventninger

**Den sammensatte konjunkturindikator er 27**

Den sammensatte konjunkturindikator for serviceerhvervene er 27 i august 2000, hvilket er udtryk for positive forventninger til den kommende periodes omsætning og beskæftigelse. Konjunkturindikatoren er dermed lidt mere positiv end i juli, hvor den var 25. Indikatoren er en sammenvejning af nettotalerne for virksomhedernes forventninger til hhv. omsætning og beskæftigelse i perioden august-oktober 2000, hvor nettotallet for omsætning er 32 og 22 for beskæftigelse. Tallene er baseret på en månedlig spørgeskemaundersøgelse blandt virksomheder inden for servicesektoren med ti eller flere ansatte. Sæsonkorrigering af konjunkturindikatoren vil først kunne ske i 2003, når der findes data for en tilstrækkeligt lang periode.

**Oversigtstabel 1.**

#### Sammensat konjunkturindikator for serviceerhverv. April-august 2000

	Omsætning	Beskæftigelse	Sammensat konjunkturindikator
	netttotal (procent)		
April 2000	46	25	36
Maj 2000	40	28	34
Juni 2000	24	23	24
Juli 2000	27	22	25
August 2000	32	22	27

### 3. Vurdering af det generelle forretningsklima

**Overvejende positiv vurdering af det generelle forretningsklima**

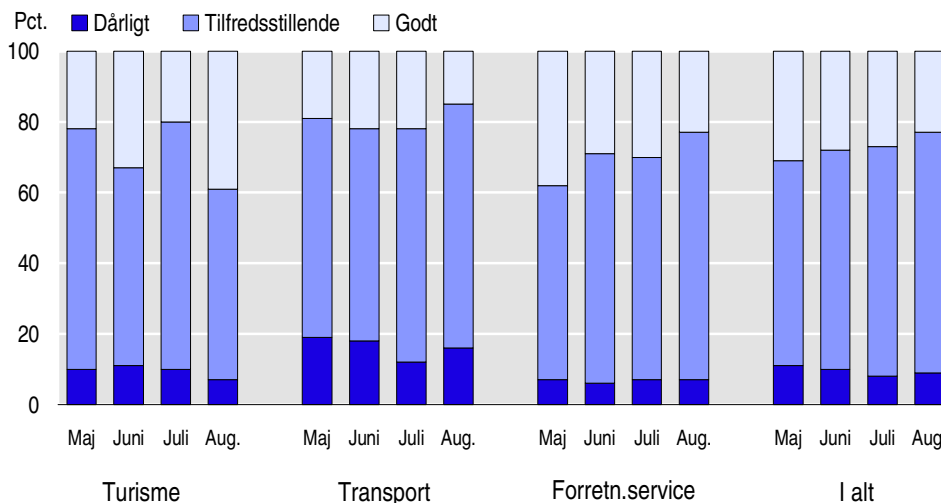
Virksomhedernes vurdering af det generelle forretningsklima i august 2000 er overvejende positiv; 23 pct. vurderer, at forretningsklimaet i august er godt, hvilket er et lille fald i forhold til juli (27 pct.), jf. figur 1. 9 pct. af virksomhederne vurderer, at forretningsklimaet er dårligt ved udgangen af august 2000, mod 8 pct.



ved udgangen af juli. I alt finder 91 pct. af virksomhederne det generelle forretningsklima tilfredsstillende eller godt i august, mod 92 pct. i juli 2000.

Figur 1.

### Virksomhedernes vurdering af det generelle forretningsklima maj-august 2000

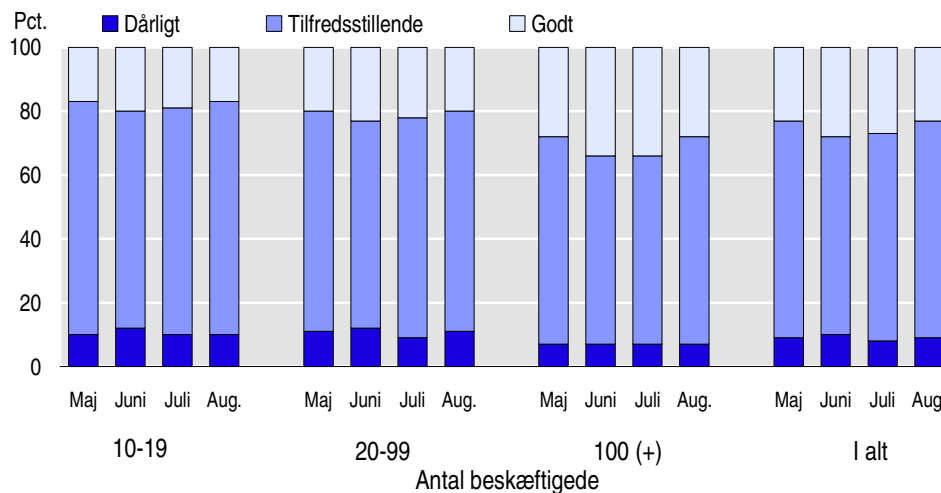


### Store virksomheders vurdering af forretningsklimaet er mest positiv

De store virksomheder har en mere positiv vurdering af det generelle forretningsklima end de mindre virksomheder, jf. figur 2. 28 pct. af virksomhederne med 100 eller flere beskæftigede vurderer således, at forretningsklimaet er godt, mens 7 pct. finder, at det er dårligt, hvilket er den samme andel som i juli.

Figur 2.

### Virksomhedernes vurdering af det generelle forretningsklima maj-august 2000, fordelt på størrelse



Blandt virksomheder med 20-99 ansatte vurderer 20 pct., at forretningsklimaet er godt (mod 22 pct. i juli), mens 11 pct. finder forretningsklimaet dårligt (mod 9 pct. i juli). I virksomhederne med 10-19 ansatte er der 17 pct., der finder forretningsklimaet godt (mod 19 pct. i juli), og 10 pct., der finder det dårligt (uændret i forhold til juli).

#### 4. Forventninger til perioden august-oktober 2000

**43 pct. forventer fremgang og 11 pct. tilbagegang i omsætningen i august-oktober 2000 ...**

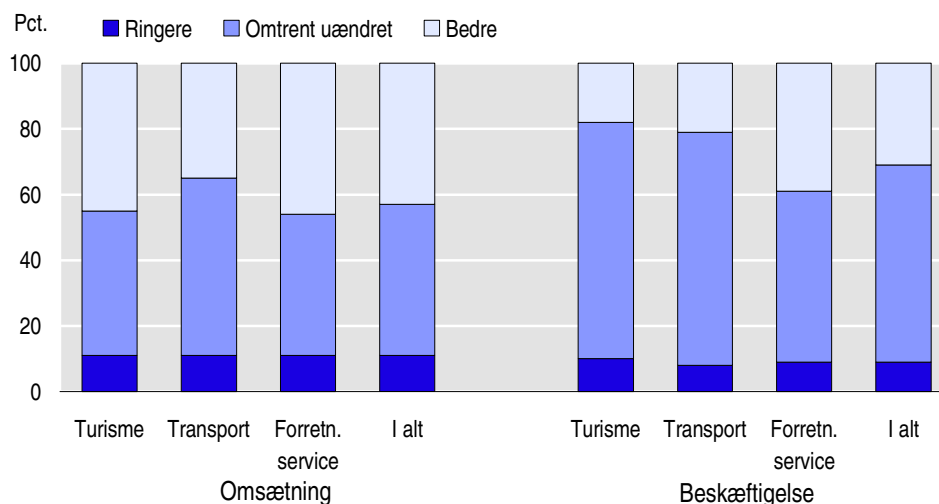
**... og netto 22 pct. imødeser stigende beskæftigelse i august-oktober 2000**

Nettotallet for omsætningsforventningerne til den kommende periode er 32 pct.; 43 pct. af virksomhederne venter en stigende omsætning, mens kun 11 pct. forventer en tilbagegang i omsætningen i perioden august-oktober 2000, sammenlignet med den foregående periode (juli-september), jf. tabel 1. På brancheniveau er nettotallet 35 pct. inden for forretningsservice, mens de tilsvarende tal for turisme og transport er hhv. 34 og 24 pct.

Generelt er der også positive forventninger til beskæftigelsen i perioden august-oktober 2000 sammenlignet med juli-september 2000, idet 31 pct. af virksomhederne regner med, at beskæftigelsen vil stige, mens kun 9 pct. forventer en tilbagegang. Også på beskæftigelsessiden er der inden for især forretningsservice positive forventninger, idet 39 pct. imødeser stigende beskæftigelse, mens kun 9 pct. regner med faldende beskæftigelse sammenholdt med den foregående periode.

Figur 3.

#### Virksomhedernes forventninger til omsætning og beskæftigelse i august-oktober 2000, i forhold til juli-september 2000, fordelt på brancher



#### 5. Udviklingen i perioden maj-juli 2000

**Omsætningen i maj-juli 2000 bedre end foregående periode**

Omsætningen i perioden maj-juli 2000 var som helhed bedre end i den foregående periode (februar-april 2000), jf. figur 4. 44 pct. af virksomhederne vurderede således, at omsætningen var bedre end i den foregående periode, mens kun 12 pct. havde en tilbagegang i omsætningen. Tallene for den faktiske omsætning i perioden april-juni 2000 var hhv. 43 pct. og 11 pct.

Inden for transport havde 40 pct. af virksomhederne en bedre omsætning end i den foregående periode, mens kun 12 pct. meldte om en tilbagegang i omsætningen i perioden april-juni sammenlignet med februar-april. Inden for forretningsservice havde 42 pct. af virksomhederne en bedre omsætning i maj-juli end i perioden februar-april 2000, mens omsætningen for 12 pct. af virksomhederne var ringere. Inden for turisterhvervene havde 59 pct. en bedre omsætning i maj-juli 2000 end i februar-april 2000, mens 10 pct. havde en tilbagegang i omsætningen. Denne markant positive situation skal dog ses i lyset af turisterhvervenes sæsonbetonede karakter.

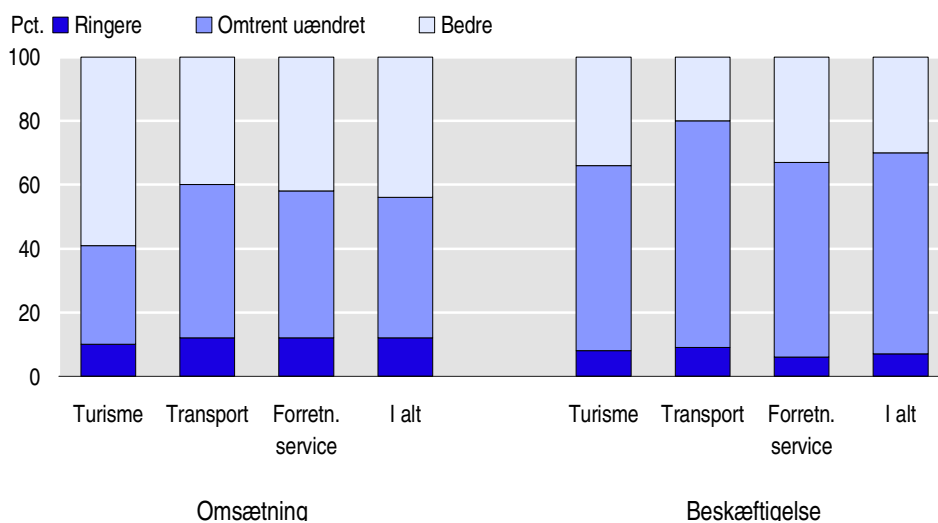
**Beskæftigelsen i maj-juli 2000 bedre end foregående periode ...**

Generelt var også beskæftigelsessituationen bedre i maj-juli 2000 end i den foregående periode (februar-april 2000), idet 30 pct. af virksomhederne rapporterede fremgang i beskæftigelsen, mens kun 7 pct. havde en tilbagegang (mod hhv. 34

pct. og 8 pct. i perioden april-juni 2000). Det svarer til et netttotal på 23 (dvs. procentandel, der har svaret 'bedre' minus procentandel, der har svaret 'ringere') for maj-juli 2000.

Figur 4.

#### Virksomhedernes vurdering af omsætning og beskæftigelse i maj-juli 2000, i forhold til februar-april 2000, fordelt på brancher



... men mest positiv udvikling inden for forretningsservice

Branchemæssigt er der nogen forskel i vurderingen af beskæftigelsessituationen: inden for turisme og forretningsservice havde hhv. 34 og 33 pct. en bedre beskæftigelse, mens hhv. 8 og 9 pct. havde tilbagegang i perioden maj-juli 2000. Transportvirksomhedernes vurdering var lidt mindre positiv, idet 20 pct. havde stigende beskæftigelse, mens 9 pct. havde et fald i beskæftigelsen sammenholdt med foregående periode.

Oversigtstabel 2.

#### Forventet og faktisk forløb for maj-juli 2000 i forhold til februar-april 2000

	Turisme	Transport	Forretnings-service	I alt
————— netttotal —————				
<b>Forventet forløb (maj-juli)</b>				
Omsætning	40	28	46	40
Beskæftigelse	13	12	37	28
<b>Faktisk forløb (maj-juli)</b>				
Omsætning	49	28	30	32
Beskæftigelse	26	11	27	23
<b>Forskel mellem forventet og faktisk forløb</b>				
Omsætning	-9	0	-16	-8
Beskæftigelse	13	-1	-10	-5

Forventningerne til omsætning og beskæftigelse i maj-juli mere positive end det faktiske resultat

Sammenholdes de forventninger, som virksomhederne havde ved udgangen af maj til perioden maj-juli, med vurderingen af det faktiske forløb, som virksomhederne har indberettet i slutningen af august 2000, viser det, at forventningerne som helhed har været mere positive, end det faktiske resultat for såvel omsætningen som beskæftigelsen, jf. oversigtstabel 2.

Også her er der dog branchemæssig forskel: transportvirksomhedernes forventninger stemte godt overens med det faktiske resultat, mens virksomhederne inden for forretningsservice havde højere forventninger til både omsætning og beskæftigelse,

end det faktiske resultat viste. Turisterhvervene havde derimod undervurderet omsætningen og overvurderet beskæftigelsesudviklingen.

## 6. Metode

<b>Kvalitative vurderinger</b>	<p>Konjunkturbarometret for serviceerhverv giver et hurtigt og aktuelt billede af forholdene inden for udvalgte dele af servicesektoren. Det omfatter en kvalitativ vurdering af såvel de faktiske forhold i de seneste måneder som forventningerne til de kommende måneder mht. omsætning og beskæftigelse, samt en bedømmelse af det generelle forretningsklima. Metoden er nærmere beskrevet på Danmarks Statistiks hjemmeside, <a href="http://www.dst.dk/varedeklaration">www.dst.dk/varedeklaration</a> under emnegruppen Serviceerhverv.</p> <p>Konjunkturbarometret er en tendensundersøgelse, der giver svar på centrale konjunkturmæssige forhold, som er vanskelige at opføre i traditionel statistik.</p>
<b>Stikprøve</b>	<p>Undersøgelsen er baseret på en stikprøve af virksomheder inden for udvalgte serviceerhverv, jf. bilag 1. Stikprøven repræsenterer ca. 70 pct. af de beskæftigede inden for de udvalgte brancher. Stikprøven er stratificeret ud fra oplysninger om virksomhedernes branche og størrelse, målt i antallet af ansatte. Kun virksomheder med 10 eller flere ansatte i løbet af året er udtrukket. I alt indgår ca. 1.200 virksomheder i undersøgelsen.</p>
<b>Typer af spørgsmål</b>	<p>Spørgsmålene i undersøgelsen er udformet således, at de kan besvares umiddelbart af virksomhedens ledelse. Der indgår spørgsmål om såvel den faktiske udvikling i den seneste tremånedersperiode som forventningerne til den kommende tremånedersperiode. Desuden indgår et spørgsmål om den aktuelle vurdering af det generelle forretningsklima.</p>
<b>Tidsreferencer</b>	<p>Grundlaget for virksomhedernes vurdering af omsætning og beskæftigelse er en tremånedersperiode, mens vurderingen af det generelle forretningsklima vedrører udgangen af den foregående periode. Det betyder fx, at juni-barometret belyser omsætnings- og beskæftigelsesforventningerne for perioden juni-august, mens vurderingen af forretningsklimaet vedrører udgangen af maj måned.</p>
<b>Sæsonkorrektion</b>	<p>Sæsonkorrektion kan først foretages i 2003, når der foreligger data for en samlet treårig periode.</p>
<b>Relativ fordeling</b>	<p>Virksomhedernes svar tælles med en værdi, som svarer til antallet af ansatte. Antal ansatte er beregnet som et gennemsnit af de fire seneste kvartaler.</p> <p>De sammenvejede tal offentliggøres i form af relative tal, fx 47 pct. bedre, 42 pct. omtrent uændret, og 11 pct. ringere for virksomhedernes vurdering af omsætningen i den kommende periode, sammeholdt med den netop forløbne periode. Dvs., at virksomheder, der repræsenterer 47 pct. af de ansatte har svaret, at de forventer en bedre omsætning, 42 pct. har vurderet at den vil blive omtrent uændret, og 11 pct. forventer, at den bliver ringere i den kommende periode.</p>
<b>Nettotal</b>	<p>Nettotal beregnes som forskellen mellem procenttallene for "bedre" og "ringere", og må fortolkes som tendensen i udviklingen. Nettotallet siger således intet om størrelsen af væksten eller tilbagegangen. Et nettotal på fx +36 pct. for omsætningen er således ikke udtryk for en forventet vækstrate på 36 pct. Tallet er derimod udtryk for, at der forventes fremgang i omsætningen (netto) i virksomheder, der repræsenterer 36 pct. af de ansatte.</p>

## 7. Offentliggørelse

Konjunkturbarometerets resultater offentliggøres i følgende publikationer:

<b>Nyt</b>	<i>Nyt fra Danmarks Statistik</i> ved udgangen af hver måned.
<b>Serviceerhverv</b>	<i>Serviceerhverv</i> (Statistiske Efterretninger, indeværende serie), normalt ca. en uge efter offentliggørelsen i <i>Nyt fra Danmarks Statistik</i> .
<b>Databanker</b>	Resultaterne af konjunkturbarometeret forventes at blive lagt ind i Danmarks Statistiks databanker i løbet af september måned 2000.
<b>Service muligheder</b>	Der er mulighed for at foretage særkørsler på det indsamlede materiale.

## 8. Tabeloversigt

Artiklen indeholder følgende tabeller:

Tabel 1	Vurdering af det generelle forretningsklima, august 2000. Fordelt på brancher
Tabel 2	Vurdering af det generelle forretningsklima, august 2000. Fordelt på brancher og størrelsesgrupper
Tabel 3	Forventninger og faktisk forløb i perioden juli-september 2000. Fordelt på brancher
Tabel 4	Forventninger og faktisk forløb i perioden juli-september 2000. Fordelt på brancher og størrelsesgrupper
Bilag	Oversigt over brancher, der indgår i konjunkturbarometer for serviceerhverv

### Henvendelse

Inge Rosenvold, tlf. 39 17 33 67, iro@dst.dk  
Helle Vibeke Andersen, tlf. 39 17 33 57, hva@dst.dk  
Helle Månsson, tlf. 39 17 31 13, hej@dst.dk

En tilsvarende opgørelse for juli 2000 er offentliggjort i indeværende serie 2000:21.

**Tabel 1. Vurdering af det generelle forretningsklima, august 2000.  
Fordelt på brancher**

	Nettotal	Dårligt	Tilfredsstillende	Godt
	pct.			
<b>I alt</b>	<b>14</b>	<b>9</b>	<b>68</b>	<b>23</b>
<b>Turisme</b>	<b>32</b>	<b>7</b>	<b>54</b>	<b>39</b>
Hoteller/ overnatning	33	6	55	39
Restauranter	49	3	45	52
Rejsebureauer	-5	18	69	13
<b>Transport</b>	<b>-1</b>	<b>16</b>	<b>69</b>	<b>15</b>
<b>Forretningservice</b>	<b>16</b>	<b>7</b>	<b>70</b>	<b>23</b>
Udlejning	15	2	81	17
Edb-virksomhed	3	14	69	17
Forretningservice i øvrigt	22	4	70	26

**Tabel 2. Vurdering af det generelle forretningsklima, august 2000.  
Fordelt på brancher og størrelsesgrupper**

	Nettotal	Dårligt	Tilfredsstillende	Godt
	pct.			
<b>I alt</b>	<b>14</b>	<b>9</b>	<b>68</b>	<b>23</b>
10-19 ansatte	7	10	73	17
20-99 ansatte	9	11	69	20
100 og derover	21	7	65	28
<b>Turisme</b>	<b>32</b>	<b>7</b>	<b>54</b>	<b>39</b>
10-19 ansatte	15	8	69	23
20-99 ansatte	20	10	60	30
100 og derover	61	2	35	63
<b>Transport</b>	<b>-1</b>	<b>16</b>	<b>69</b>	<b>15</b>
10-19 ansatte	-15	23	69	8
20-99 ansatte	-7	19	69	12
100 og derover	19	5	71	24
<b>Forretningservice</b>	<b>16</b>	<b>7</b>	<b>70</b>	<b>23</b>
10-19 ansatte	18	3	76	21
20-99 ansatte	14	7	72	21
100 og derover	16	8	68	24

**Tabel 3. Forventninger og faktisk forløb i perioden august-oktober 2000. Fordelt på brancher**

	Faktisk forløb i maj-juli 2000 i forhold til februar-april 2000				Forventet forløb i august-oktober 2000 i forhold til maj-juli 2000			
	Nettotal	Ringere	Omtrent uændret	Bedre	Nettotal	Ringere	Omtrent uændret	Bedre
	----- omsætning (pct.) -----							
<b>I alt</b>	<b>32</b>	<b>12</b>	<b>44</b>	<b>44</b>	<b>32</b>	<b>11</b>	<b>46</b>	<b>43</b>
<b>Turisme</b>	<b>49</b>	<b>10</b>	<b>31</b>	<b>59</b>	<b>34</b>	<b>11</b>	<b>44</b>	<b>45</b>
Hoteller/ overnatning	50	8	34	58	43	7	43	50
Restauranter	62	9	20	71	23	16	45	39
Rejsebureauer	16	20	44	36	34	9	48	43
<b>Transport</b>	<b>28</b>	<b>12</b>	<b>48</b>	<b>40</b>	<b>24</b>	<b>11</b>	<b>54</b>	<b>35</b>
<b>Forretningservice</b>	<b>30</b>	<b>12</b>	<b>46</b>	<b>42</b>	<b>35</b>	<b>11</b>	<b>43</b>	<b>46</b>
Udlejning	23	4	69	27	26	5	64	31
Edb-virksomhed	20	21	38	41	49	10	31	59
Forretningservice i øvrigt	35	8	49	43	29	11	49	40
	----- beskæftigelse (pct.) -----							
<b>I alt</b>	<b>23</b>	<b>7</b>	<b>63</b>	<b>30</b>	<b>22</b>	<b>9</b>	<b>60</b>	<b>31</b>
<b>Turisme</b>	<b>26</b>	<b>8</b>	<b>58</b>	<b>34</b>	<b>8</b>	<b>10</b>	<b>72</b>	<b>18</b>
Hoteller/ overnatning	23	2	73	25	5	6	83	11
Restauranter	40	11	38	51	23	10	57	33
Rejsebureauer	4	19	58	23	-16	24	68	8
<b>Transport</b>	<b>11</b>	<b>9</b>	<b>71</b>	<b>20</b>	<b>13</b>	<b>8</b>	<b>71</b>	<b>21</b>
<b>Forretningservice</b>	<b>27</b>	<b>6</b>	<b>61</b>	<b>33</b>	<b>30</b>	<b>9</b>	<b>52</b>	<b>39</b>
Udlejning	19	3	75	22	12	2	84	14
Edb-virksomhed	26	9	56	35	29	12	47	41
Forretningservice i øvrigt	28	5	62	33	32	7	54	39

**Tabel 4. Forventninger og faktisk forløb i perioden august-oktober 2000. Fordelt på brancher og størrelsesgrupper**

	Faktisk forløb i maj-juli 2000 i forhold til februar-april 2000				Forventet forløb i august-oktober 2000 i forhold til maj-juli 2000			
	Nettotal	Ringere	Omtrent uændret	Bedre	Nettotal	Ringere	Omtrent uændret	Bedre
	----- omsætning (pct.) -----							
<b>I alt</b>	<b>32</b>	<b>12</b>	<b>44</b>	<b>44</b>	<b>32</b>	<b>11</b>	<b>46</b>	<b>43</b>
10-19 ansatte	23	12	53	35	20	12	56	32
20-99 ansatte	22	14	50	36	25	13	49	38
100 og derover	43	10	37	53	43	8	41	51
<b>Turisme</b>	<b>49</b>	<b>10</b>	<b>31</b>	<b>59</b>	<b>34</b>	<b>11</b>	<b>44</b>	<b>45</b>
10-19 ansatte	45	12	31	57	6	18	58	24
20-99 ansatte	30	17	36	47	35	10	45	45
100 og derover	78	0	22	78	54	6	34	60
<b>Transport</b>	<b>28</b>	<b>12</b>	<b>48</b>	<b>40</b>	<b>24</b>	<b>11</b>	<b>54</b>	<b>35</b>
10-19 ansatte	22	14	50	36	10	14	62	24
20-99 ansatte	21	15	49	36	14	14	58	28
100 og derover	42	5	48	47	50	3	44	53
<b>Forretningsservice</b>	<b>30</b>	<b>12</b>	<b>46</b>	<b>42</b>	<b>35</b>	<b>11</b>	<b>43</b>	<b>46</b>
10-19 ansatte	15	11	63	26	32	9	50	41
20-99 ansatte	20	13	54	33	28	13	46	41
100 og derover	39	12	37	51	40	10	40	50
	----- beskæftigelse (pct.) -----							
<b>I alt</b>	<b>23</b>	<b>7</b>	<b>63</b>	<b>30</b>	<b>22</b>	<b>9</b>	<b>60</b>	<b>31</b>
10-19 ansatte	14	6	74	20	11	8	73	19
20-99 ansatte	15	9	67	24	18	8	66	26
100 og derover	32	6	56	38	32	9	50	41
<b>Turisme</b>	<b>26</b>	<b>8</b>	<b>58</b>	<b>34</b>	<b>8</b>	<b>10</b>	<b>72</b>	<b>18</b>
10-19 ansatte	28	10	52	38	3	12	73	15
20-99 ansatte	17	6	71	23	6	10	74	16
100 og derover	37	9	45	46	14	9	68	23
<b>Transport</b>	<b>11</b>	<b>9</b>	<b>71</b>	<b>20</b>	<b>13</b>	<b>8</b>	<b>71</b>	<b>21</b>
10-19 ansatte	11	6	77	17	2	11	76	13
20-99 ansatte	13	10	67	23	9	10	71	19
100 og derover	9	9	73	18	28	3	66	31
<b>Forretningsservice</b>	<b>27</b>	<b>6</b>	<b>61</b>	<b>33</b>	<b>30</b>	<b>9</b>	<b>52</b>	<b>39</b>
10-19 ansatte	9	5	81	14	19	5	71	24
20-99 ansatte	17	9	65	26	28	6	60	34
100 og derover	37	5	53	42	34	11	44	45

**Bilag. Oversigt over brancher, der indgår i konjunkturbarometer for serviceerhverv**

<b>1. Turisme</b>	Hoteller og anden overnatning	551110	Hoteller med restauration
		551120	Konferencecentre og kursusjendomme
		551200	Hoteller uden restauration
		552100	Vandrehjem
		552200	Campingpladser
	552310	Feriecentre	
	Restauration	553010	Restauranter
Rejsebureauer	633020	Rejsebureauer, turarrangerende	
	633030	Rejsebureauer, billetudstedende	
<b>2. Transport</b>		602410	Vognmandsvirksomhed
		602420	Flytteforretninger
		634020	Speditørvirksomhed
	<b>3. Forretningsservice</b>	Udlejning	711000
712110			Udlejning af containere
712190			Udlejning af lastbiler og andet materiel til landtransport
713200			Udlejning af entreprenørmateriel
713310			Udlejning edb-maskiner og edb-udstyr
713320			Udlejning af kontormaskiner
713400			Udlejning af maskiner og udstyr i øvrigt
714010			Udlejning af videobånd
714090			Udlejning af varer til personligt brug og til brug i husholdninger i øvrigt
Edb-virksomhed		721000	Konsulentvirksomhed vedr. hardware
		722000	Udvikling og konsulentbistand i forbindelse med software
		723000	Databehandling
		724000	Databaseværter og -formidlere
		725000	Reparation og vedligeholdelse af kontormaskiner og edb-udstyr
		726000	Anden virksomhed i forbindelse med databehandling
Forretnings-service		741100	Advokatvirksomhed
		741200	Revisions- og bogføringsvirksomhed
		741300	Meningsmåling og markedsanalyse
		742010	Rådgivende ingeniørvirksomhed i forbindelse med byggeri og anlægsarbejder
	742020	Rådgivende ingeniørvirksomhed inden for produktions- og maskinteknik	
	742040	Arkitektvirksomhed	
	744010	Reklamebureauvirksomhed	
	745020	Vikarbureauer	
	745030	Rådgivning og medvirken ved personaleudvælgelse	
748440	Kongres-, messe- og udstillingsaktiviteter		