

Indhold:	Konjunkturbarometer for serviceerhverv juli 2000 1
-----------------	--

Konjunkturbarometer for serviceerhverv juli 2000

1. Konjunkturbarometrets indhold

Artiklen indeholder virksomhedernes vurdering af det generelle forretningsklima, samt en bedømmelse af hhv. omsætning og beskæftigelse i perioden april-juni 2000 og forventningerne til juli-september 2000.

2. Den sammensatte konjunkturindikator udtrykker positive forventninger

Den sammensatte konjunkturindikator er 25

Den sammensatte konjunkturindikator for serviceerhvervene er 25 i juli 2000, hvilket er udtryk for positive forventninger til den kommende periodes omsætning og beskæftigelse. Konjunkturindikatoren er næsten uændret i forhold til juni, hvor den var 24. Indikatoren er en sammenvejning af nettotalerne for virksomhedernes forventninger til hhv. omsætning og beskæftigelse i perioden juli-september 2000, hvor nettotallet for omsætning er 27 og 22 for beskæftigelse. Tallene er baseret på en månedlig spørgeskemaundersøgelse blandt virksomheder inden for service-sektoren med ti eller flere beskæftigede. Sæsonkorrigering af konjunkturindikatoren vil først kunne ske i 2003, når der findes data for en tilstrækkeligt lang periode.

Oversigtstabel 1.

Sammensat konjunkturindikator for serviceerhverv. April-juni 2000

	Omsætning	Beskæftigelse	Sammensat konjunkturindikator
	netttotal (procent)		
April 2000	46	25	36
Maj 2000	40	28	34
Juni 2000	24	23	24
Juli 2000	27	22	25

3. Vurdering af det generelle forretningsklima

Overvejende positiv vurdering af det generelle forretningsklima

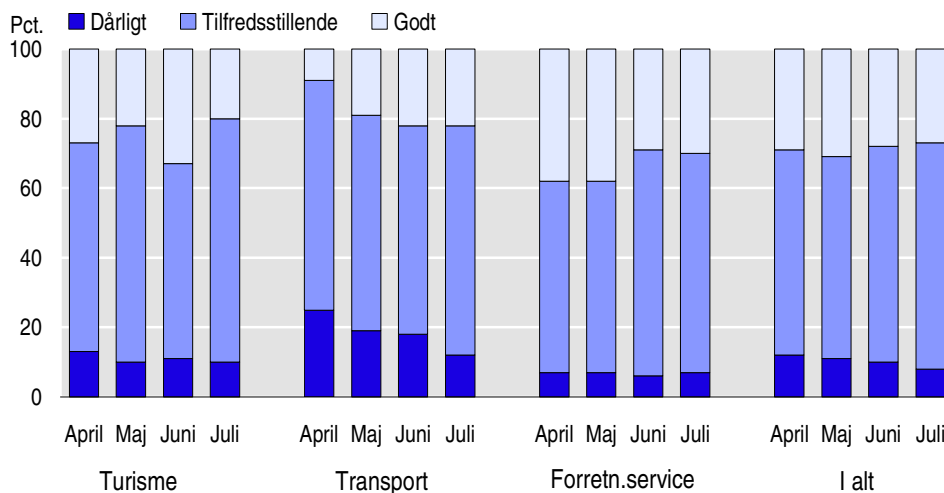
Virksomhedernes vurdering af det generelle forretningsklima i juli 2000 er overvejende positiv; 27 pct. vurderer, at forretningsklimaet i juni er godt, mod 28 pct. i juni, jf. figur 1. 8 pct. af virksomhederne vurderer, at forretningsklimaet er dårligt ved udgangen af juli 2000, mod 10 pct. ved udgangen af juni. 92 pct. af virk-



somhederne finder det generelle forretningsklima tilfredsstillende eller godt i juli, mod 90 pct. i juni 2000.

Figur 1.

Virksomhedernes vurdering af det generelle forretningsklima april-juli 2000

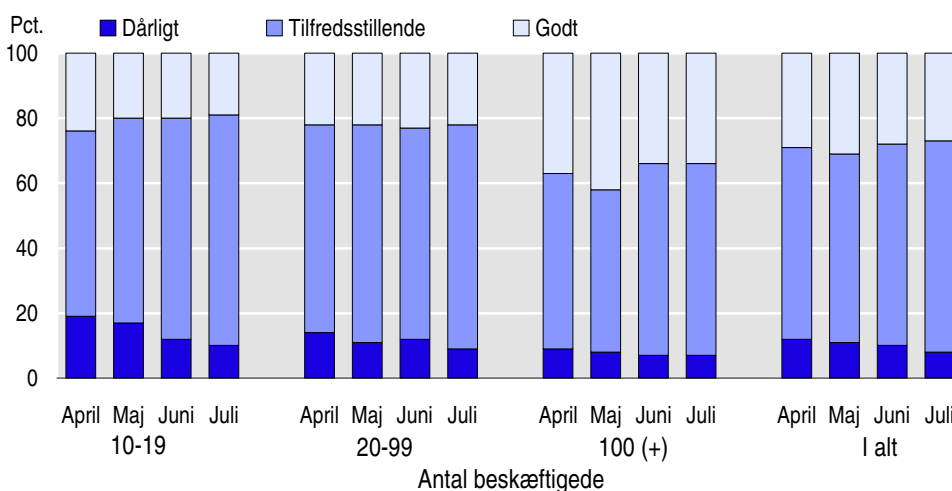


Store virksomheders vurdering af forretningsklimaet er mest positiv

De store virksomheder har en mere positiv vurdering af det generelle forretningsklima end de mindre virksomheder, jf. figur 2. 34 pct. af virksomhederne med 100 eller flere beskæftigede vurderer således, at forretningsklimaet er godt, mens 7 pct. finder, at det er dårligt, hvilket er den samme andel som i juni.

Figur 2.

Virksomhedernes vurdering af det generelle forretningsklima april-juli 2000, fordelt på størrelse



Blandt virksomheder med 20-99 ansatte vurderer 22 pct., at forretningsklimaet er godt (mod 23 pct. i juni), mens 9 pct. finder forretningsklimaet dårligt (mod 12 pct. i juni). I virksomhederne med 10-19 ansatte er der 19 pct., der finder forretningsklimaet godt (mod 21 pct. i juni), og 10 pct., der finder det dårligt (mod 12 i juni).

38 pct. forventer fremgang og 11 pct. tilbagegang i omsætningen i juli-september 2000 ...

... og netto 22 pct. imødeser stigende beskæftigelse i juli-september 2000

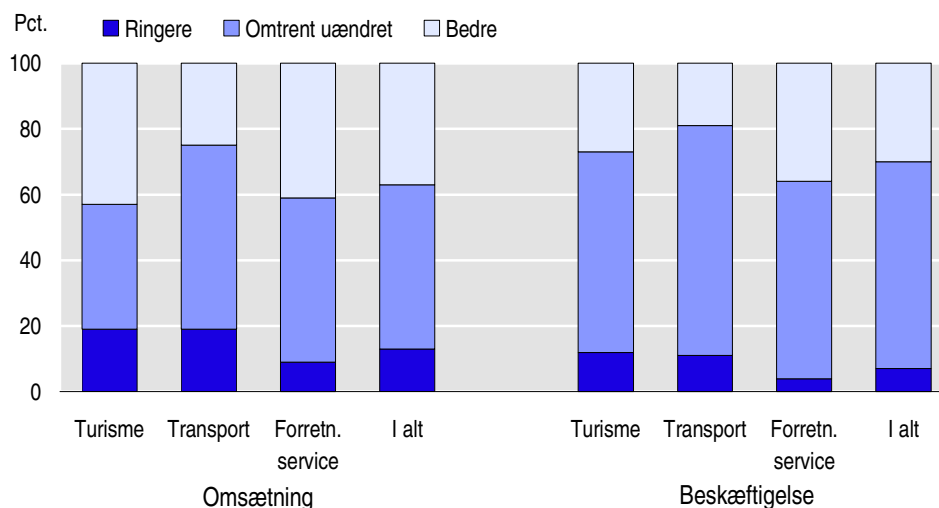
4. Forventninger til perioden juli-september 2000

Nettotallet for omsætningsforventningerne til den kommende periode er 27 pct.; 38 pct. af virksomhederne venter en stigende omsætning, mens kun 11 pct. forventer en tilbagegang i omsætningen i perioden juli-september 2000, sammenlignet med den foregående periode (april-juni), jf. tabel 1. På brancheniveau er nettotallet 36 pct. inden for forretningservice, mens de tilsvarende tal for turisme og transport er hhv. 14 og 13 pct.

Generelt er der også positive forventninger til beskæftigelsen i perioden juli-september 2000 sammenlignet med april-juni 2000, idet 31 pct. af virksomhederne regner med, at beskæftigelsen vil stige, mens kun 9 pct. forventer en tilbagegang. Også på beskæftigelsessiden er der inden for især forretningservice positive forventninger, idet 40 pct. imødeser stigende beskæftigelse, mens kun 6 pct. regner med faldende beskæftigelse sammenholdt med den foregående periode.

Figur 3.

Virksomhedernes forventninger til omsætning og beskæftigelse i juli-september 2000, i forhold til april-juni 2000, fordelt på brancher



5. Udviklingen i perioden april-juni 2000

Omsætningen i april-juni 2000 bedre end foregående periode

Omsætningen i perioden april-juni 2000 var som helhed bedre end i den foregående periode (januar-marts 2000), jf. figur 4. 43 pct. af virksomhederne vurderede således, at omsætningen var bedre end i den foregående periode, mens kun 11 pct. havde en tilbagegang i omsætningen. Tallene for perioden marts-maj 2000 var hhv. 47 pct. og 14 pct.

Inden for transport havde 44 pct. af virksomhederne en bedre omsætning end i den foregående periode, mens kun 7 pct. meldte om en tilbagegang i omsætningen i perioden april-juni sammenlignet med januar-marts. Inden for forretningservice havde 40 pct. af virksomhederne en bedre omsætning i april-juni end i perioden januar-marts 2000, mens omsætningen for 12 pct. af virksomhederne var ringere. Inden for turisterhvervene havde 51 pct. en bedre omsætning i april-juni 2000 end i januar-marts 2000, mens 13 pct. havde en tilbagegang i omsætningen. Denne markant positive situation skal dog ses i lyset af turisterhvervenes sæsonbetonede karakter.

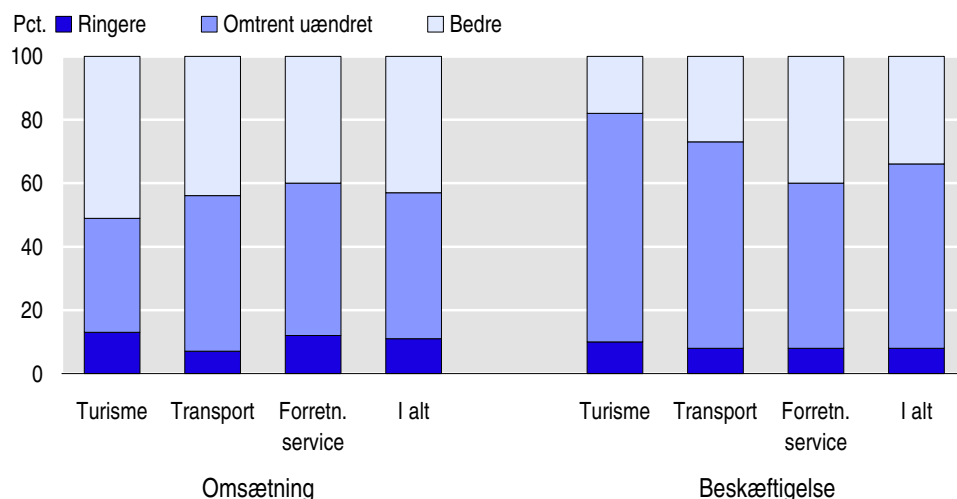
Beskæftigelsen i april-juni 2000 bedre end foregående periode ...

Generelt var også beskæftigelsessituationen bedre i april-juni 2000 end i den foregående periode (januar-marts 2000), idet 34 pct. af virksomhederne rapporterede fremgang i beskæftigelsen, mens kun 8 pct. havde en tilbagegang (mod

hhv. 34 pct. og 9 pct. i perioden marts-maj 2000). Det svarer til et netttotal på 26 (dvs. procentandel, der har svaret 'bedre' minus procentandel, der har svaret 'ringere') for april-juni 2000.

Figur 4.

Virksomhedernes vurdering af omsætning og beskæftigelse i april-juni 2000, i forhold til januar-marts 2000, fordelt på brancher



... men mest positiv udvikling inden for forretningservice

Branchemæssigt er der dog forskel i vurderingen af beskæftigelsessituationen: mest positiv var beskæftigelsen inden for forretningservice, hvor 40 pct. havde en bedre beskæftigelse i april-juni end i den foregående periode, mens kun 8 pct. havde haft en nedgang i beskæftigelsen. Inden for turist- og transporterhvervene havde hhv. 18 og 27 pct. bedre beskæftigelse, og hhv. 10 og 8 pct. en tilbagegang i beskæftigelsen i perioden april-juni 2000, sammenlignet med den foregående periode (januar-marts 2000).

Oversigtstabel 2.

Forventet og faktisk forløb for april-juni 2000 i forhold til januar-marts 2000

	Turisme	Transport	Forretnings-service	I alt
————— netttotal —————				
Forventet forløb (april-juni)				
Omsætning	51	38	47	46
Beskæftigelse	20	18	29	25
Faktisk forløb (april-juni)				
Omsætning	38	37	28	32
Beskæftigelse	8	19	32	26
Forskel mellem forventet og faktisk forløb				
Omsætning	-13	-1	-19	-14
Beskæftigelse	-12	1	3	1

Forventningerne til omsætningen i april-juni mere positive end det faktiske resultat

Sammenholdes de forventninger, som virksomhederne havde ved udgangen af april til perioden april-juni, med den vurdering af det faktiske forløb, som virksomhederne har indberettet i slutningen af juli 2000, viser det, at forventningerne som helhed har været mere positive, end det faktiske resultat for omsætningens vedkommende, mens beskæftigelsen har været næsten som forventet, jf. oversigtstabel 2.

Især forretningservice havde forventet en mere positiv omsætning, end det faktiske forløb viste, hvor 47 pct. af virksomhederne havde forventningen om bedre omsætning, mens det kun var 28 pct., der faktisk oplevede dette. Beskæftigelsesudviklingen gik derimod lidt bedre end forventet. Også turisterhvervene havde mere positive forventninger end det faktiske resultat gav belæg for, idet 51 pct. havde regnet med en stigende omsætning sammenholdt med den foregående periode, mens kun 38 pct. faktisk havde en sådan fremgang. Den samme tendens gjorde sig gældende med hensyn til beskæftigelsen, hvor de tilsvarende tal var hhv. 20 pct. og 8 pct. Transporterhvervene markerer sig ved at have haft en faktisk udvikling i både omsætning og beskæftigelse, der svarede til forventningerne.

6. Metode

Kvalitative vurderinger	<p>Konjunkturbarometret for serviceerhverv giver et hurtigt og aktuelt billede af forholdene inden for udvalgte dele af servicesektoren. Det omfatter en kvalitativ vurdering af såvel de faktiske forhold i de seneste måneder som forventningerne til de kommende måneder mht. omsætning og beskæftigelse, samt en bedømmelse af det generelle forretningsklima. Metoden er nærmere beskrevet på Danmarks Statistiks hjemmeside, www.dst.dk/varedeklaration under emnegruppen Serviceerhverv.</p> <p>Konjunkturbarometret er en tendensundersøgelse, der giver svar på centrale konjunkturmæssige forhold, som er vanskelige at opføre i traditionel statistik.</p>
Stikprøve	<p>Undersøgelsen er baseret på en stikprøve af virksomheder inden for udvalgte serviceerhverv, jf. bilag 1. Stikprøven repræsenterer ca. 70 pct. af de beskæftigede inden for de udvalgte brancher. Stikprøven er stratificeret ud fra oplysninger om virksomhedernes branche og størrelse, målt i antallet af ansatte. Kun virksomheder med 10 eller flere ansatte i løbet af året er udtrukket. I alt indgår ca. 1.200 virksomheder i undersøgelsen.</p>
Typer af spørgsmål	<p>Spørgsmålene i undersøgelsen er udformet således, at de kan besvares umiddelbart af virksomhedens ledelse. Der indgår spørgsmål om såvel den faktiske udvikling i den seneste tremånedersperiode som forventningerne til den kommende tremånedersperiode. Desuden indgår et spørgsmål om den aktuelle vurdering af det generelle forretningsklima.</p>
Tidsreferencer	<p>Grundlaget for virksomhedernes vurdering af omsætning og beskæftigelse er en tremånedersperiode, mens vurderingen af det generelle forretningsklima vedrører udgangen af den foregående periode. Det betyder fx, at juni-barometret belyser omsætnings- og beskæftigelsesforventningerne for perioden juni-august, mens vurderingen af forretningsklimaet vedrører udgangen af maj måned.</p>
Sæsonkorrektion	<p>Sæsonkorrektion kan først foretages i 2003, når der foreligger data for en samlet treårig periode.</p>
Relativ fordeling	<p>Virksomhedernes svar tælles med en værdi, som svarer til antallet af ansatte. Antal ansatte er beregnet som et gennemsnit af de fire seneste kvartaler.</p> <p>De sammenvejede tal offentliggøres i form af relative tal, fx 47 pct. bedre, 42 pct. omtrent uændret, og 11 pct. ringere for virksomhedernes vurdering af omsætningen i den kommende periode, sammeholdt med den netop forløbne periode. Dvs., at virksomheder, der repræsenterer 47 pct. af de ansatte har svaret, at de forventer en</p>

bedre omsætning, 42 pct. har vurderet at den vil blive omtrent uændret, og 11 pct. forventer, at den bliver ringere i den kommende periode.

Nettotal

Nettotal beregnes som forskellen mellem procenttallene for "bedre" og "ringere", og må fortolkes som tendensen i udviklingen. Nettotallet siger således intet om størrelsen af væksten eller tilbagegangen. Et nettotal på fx +36 pct. for omsætningen er således ikke udtryk for en forventet vækstrate på 36 pct. Tallet er derimod udtryk for, at der forventes fremgang i omsætningen (netto) i virksomheder, der repræsenterer 36 pct. af de ansatte.

7. Offentliggørelse

Konjunkturbarometerets resultater offentliggøres i følgende publikationer:

Nyt

Nyt fra Danmarks Statistik ved udgangen af hver måned.

Serviceerhverv

Serviceerhverv (Statistiske Efterretninger, indeværende serie), normalt ca. en uge efter offentliggørelsen i *Nyt fra Danmarks Statistik*.

Databanker

Resultaterne af konjunkturbarometeret vil blive lagt ind i Danmarks Statistiks databanker i løbet af august måned 2000.

Service muligheder

Der er mulighed for at foretage særkørsler på det indsamlede materiale.

8. Tabeloversigt

Artiklen indeholder følgende tabeller:

Tabel 1	Vurdering af det generelle forretningsklima, juni 2000. Fordelt på brancher
Tabel 2	Vurdering af det generelle forretningsklima, juni 2000. Fordelt på brancher og størrelsesgrupper
Tabel 3	Forventninger og faktisk forløb i perioden juni-august 2000. Fordelt på brancher
Tabel 4	Forventninger og faktisk forløb i perioden juni-august 2000. Fordelt på brancher og størrelsesgrupper
Bilag	Oversigt over brancher, der indgår i konjunkturbarometer for serviceerhverv

Henvendelse

Inge Rosenvold, tlf. 39 17 33 67, iro@dst.dk
Helle Vibeke Andersen, tlf. 39 17 33 57, hva@dst.dk
Helle Månsson, tlf. 39 17 31 13, hej@dst.dk

En tilsvarende opgørelse for juni 2000 er offentliggjort i indeværende serie 2000:18.

**Tabel 1. Vurdering af det generelle forretningsklima, juli 2000.
Fordelt på brancher**

	Nettotal	Dårligt	Tilfredsstillende	Godt
	pct.			
I alt	19	8	65	27
Turisme	10	10	70	20
Hoteller/ overnatning	14	11	64	25
Restauranter	16	4	76	20
Rejsebureauer	-12	17	78	-5
Transport	10	12	66	22
Forretningsservice	23	7	63	30
Udlejning	15	4	77	19
Edb-virksomhed	14	13	60	27
Forretningsservice i øvrigt	29	4	63	33

**Tabel 2. Vurdering af det generelle forretningsklima, juli 2000.
Fordelt på brancher og størrelsesgrupper**

	Nettotal	Dårligt	Tilfredsstillende	Godt
	pct.			
I alt	19	8	65	27
10-19 ansatte	9	10	71	19
20-99 ansatte	13	9	69	22
100 og derover	27	7	59	34
Turisme	10	10	70	20
10-19 ansatte	-3	15	73	12
20-99 ansatte	14	10	66	24
100 og derover	13	7	73	20
Transport	10	12	66	22
10-19 ansatte	-7	16	75	9
20-99 ansatte	5	14	67	19
100 og derover	31	6	57	37
Forretningsservice	23	7	63	30
10-19 ansatte	24	4	68	28
20-99 ansatte	18	5	72	23
100 og derover	27	8	57	35

**Tabel 3. Forventninger og faktisk forløb i perioden juli-september 2000.
Fordelt på brancher**

	Faktisk forløb i april-juni 2000 i forhold til januar-marts 2000				Forventet forløb i juli-september 2000 i forhold til april-juni 2000			
	Nettotal	Ringere	Omtrent uændret	Bedre	Nettotal	Ringere	Omtrent uændret	Bedre
	----- omsætning (pct.) -----							
I alt	32	11	46	43	27	11	51	38
Turisme	38	13	36	51	14	15	56	29
Hoteller/ overnatning	25	20	35	45	13	15	57	28
Restauranter	63	1	35	64	23	12	53	35
Rejsebureauer	23	17	43	40	-4	19	66	15
Transport	37	7	49	44	13	16	55	29
Forretningservice	28	12	48	40	36	8	48	44
Udlejning	57	7	29	64	40	5	50	45
Edb-virksomhed	1	28	43	29	41	13	33	54
Forretningservice i øvrigt	40	5	50	45	34	6	54	40
	----- beskæftigelse (pct.) -----							
I alt	26	8	58	34	22	9	60	31
Turisme	8	10	72	18	-4	18	68	14
Hoteller/ overnatning	11	7	75	18	2	13	72	15
Restauranter	18	7	68	25	-3	20	63	17
Rejsebureauer	-24	29	66	5	-26	32	62	6
Transport	19	8	65	27	9	10	71	19
Forretningservice	32	8	52	40	34	6	54	40
Udlejning	26	6	62	32	19	4	73	23
Edb-virksomhed	16	14	56	30	40	11	38	51
Forretningservice i øvrigt	40	5	50	45	33	3	61	36

**Tabel 4. Forventninger og faktisk forløb i perioden juli-september 2000.
Fordelt på brancher og størrelsesgrupper**

	Faktisk forløb i april-juni 2000 i forhold til januar-marts 2000				Forventet forløb i juli-september 2000 i forhold til april-juni 2000			
	Nettotal	Ringere	Omtrent uændret	Bedre	Nettotal	Ringere	Omtrent uændret	Bedre
	----- omsætning (pct.) -----							
I alt	32	11	46	43	27	11	51	38
10-19 ansatte	37	6	51	43	9	17	57	26
20-99 ansatte	32	11	46	43	21	12	55	33
100 og derover	31	12	45	43	39	8	45	47
Turisme	38	13	36	51	14	15	56	29
10-19 ansatte	49	8	35	57	-1	24	53	23
20-99 ansatte	48	10	32	58	21	13	53	34
100 og derover	15	21	43	36	13	12	63	25
Transport	37	7	49	44	13	16	55	29
10-19 ansatte	36	3	58	39	-3	19	65	16
20-99 ansatte	36	11	42	47	10	15	60	25
100 og derover	41	2	55	43	29	16	39	45
Forretningservice	28	12	48	40	36	8	48	44
10-19 ansatte	33	8	51	41	21	12	55	33
20-99 ansatte	22	12	54	34	26	11	52	37
100 og derover	31	13	43	44	45	6	43	51
	----- beskæftigelse (pct.) -----							
I alt	26	8	58	34	22	9	60	31
10-19 ansatte	23	4	69	27	12	8	72	20
20-99 ansatte	17	10	63	27	19	8	65	27
100 og derover	33	8	51	41	30	9	52	39
Turisme	8	10	72	18	-4	18	68	14
10-19 ansatte	27	9	55	36	17	7	69	24
20-99 ansatte	10	9	72	19	12	5	78	17
100 og derover	-5	12	81	7	-40	44	52	4
Transport	20	3	74	23	-9	19	71	19
10-19 ansatte	20	3	74	23	-9	19	71	10
20-99 ansatte	25	10	55	35	10	11	68	21
100 og derover	11	7	75	18	20	1	78	21
Forretningservice	32	8	52	40	34	6	54	40
10-19 ansatte	24	3	70	27	23	3	71	26
20-99 ansatte	15	11	63	26	27	7	59	34
100 og derover	43	8	41	51	41	6	47	47

Bilag. Oversigt over brancher, der indgår i konjunkturbarometer for serviceerhverv

1. Turisme	Hoteller og anden overnatning	551110	Hoteller med restauration
		551120	Konferencecentre og kursusjendomme
		551200	Hoteller uden restauration
		552100	Vandrehjem
		552200	Campingpladser
	552310	Feriecentre	
	Restauration	553010	Restauranter
Rejsebureauer	633020	Rejsebureauer, turarrangerende	
	633030	Rejsebureauer, billetudstedende	
2. Transport		602410	Vognmandsvirksomhed
		602420	Flytteforretninger
		634020	Speditørvirksomhed
	3. Forretningsservice	Udlejning	711000
712110			Udlejning af containere
712190			Udlejning af lastbiler og andet materiel til landtransport
713200			Udlejning af entreprenørmateriel
713310			Udlejning edb-maskiner og edb-udstyr
713320			Udlejning af kontormaskiner
713400			Udlejning af maskiner og udstyr i øvrigt
714010			Udlejning af videobånd
714090			Udlejning af varer til personligt brug og til brug i husholdninger i øvrigt
Edb-virksomhed		721000	Konsulentvirksomhed vedr. hardware
		722000	Udvikling og konsulentbistand i forbindelse med software
		723000	Databehandling
		724000	Databasewærter og -formidlere
		725000	Reparation og vedligeholdelse af kontormaskiner og edb-udstyr
		726000	Anden virksomhed i forbindelse med databehandling
Forretnings-service		741100	Advokatvirksomhed
		741200	Revisions- og bogføringsvirksomhed
		741300	Meningsmåling og markedsanalyse
		742010	Rådgivende ingeniørvirksomhed i forbindelse med byggeri og anlægsarbejder
	742020	Rådgivende ingeniørvirksomhed inden for produktions- og maskinteknik	
	742040	Arkitektvirksomhed	
	744010	Reklamebureauvirksomhed	
	745020	Vikarbureauer	
	745030	Rådgivning og medvirken ved personaleudvælgelse	
748440	Kongres-, messe- og udstillingsaktiviteter		

