

Indhold:	Konjunkturbarometer for serviceerhverv juni 2000 1
-----------------	--

Konjunkturbarometer for serviceerhverv juni 2000

1. Konjunkturbarometrets indhold

Artiklen indeholder virksomhedernes vurdering af det generelle forretningsklima, samt en bedømmelse af hhv. omsætning og beskæftigelse i perioden marts-maj 2000 og forventningerne til juni-august 2000. Når konjunkturbarometeret for juli foreligger, vil det være muligt at sammenholde forventningerne med det faktiske forløb for perioden april-juni 2000.

2. Den sammensatte konjunkturindikator udtrykker positive forventninger

Den sammensatte konjunkturindikator er 24

Den sammensatte konjunkturindikator for serviceerhverv er 24 for juni måned, hvilket er udtryk for positive forventninger til den kommende periodes omsætning og beskæftigelse. Konjunkturindikatoren er faldet med 10 point i forhold til maj, hvor den var 34. Indikatoren er en sammenvejning af nettotalerne for virksomhedernes forventninger til hhv. omsætning og beskæftigelse i perioden juni-august 2000, hvor nettotallet for omsætning er 24 og for beskæftigelse 23. Sæsonkorrigering af konjunkturindikatoren vil først kunne ske i 2003, når der findes data for en tilstrækkeligt lang periode.

Oversigtstabel

Sammensat konjunkturindikator for serviceerhverv. April-juni 2000

	Omsætning	Beskæftigelse	Sammensat konjunkturindikator
	netttotal (procent)		
April 2000	46	25	36
Maj 2000	40	28	34
Juni 2000	24	23	24

3. Vurdering af det generelle forretningsklima

Overvejende positiv vurdering af det generelle forretningsklima

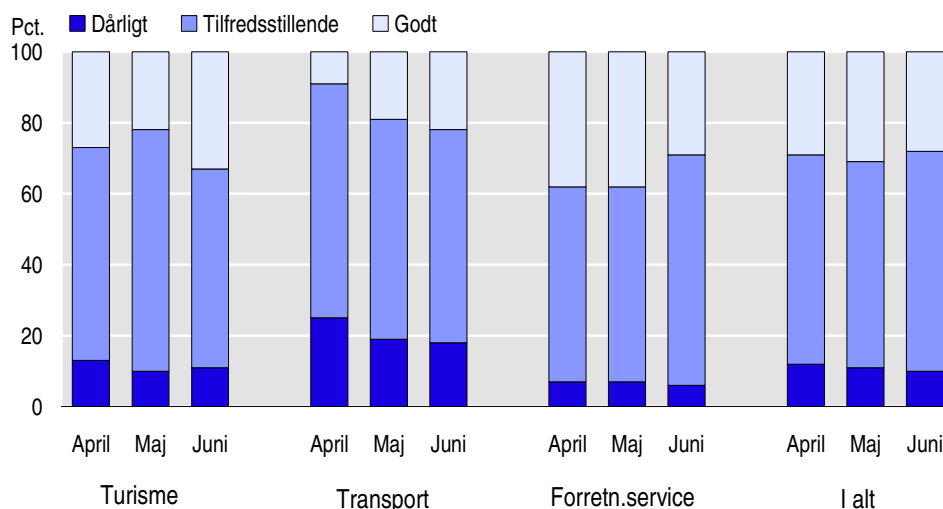
Virksomhedernes vurdering af det generelle forretningsklima i juni 2000 er overvejende positiv; 28 pct. vurderer således, at forretningsklimaet i juni er godt, mod 31 pct. i maj, jf figur 1. 10 pct. af virksomhederne vurderer forretningsklimaet som værende dårligt ved udgangen af juni 2000, mod 11 pct. ved udgangen af maj. Inden for turist- og transporterhvervene er der en stigende andel (hhv. 11 og 3 procentpoint), der finder det generelle forretningsklima godt i juni sammenlignet med



maj, mens der inden for forretningsservice er et fald på 9 procentpoint fra maj til juni i andelen af virksomheder, der finder det generelle forretningsklima godt.

Figur 1.

Virksomhedernes vurdering af det generelle forretningsklima april, maj og juni 2000

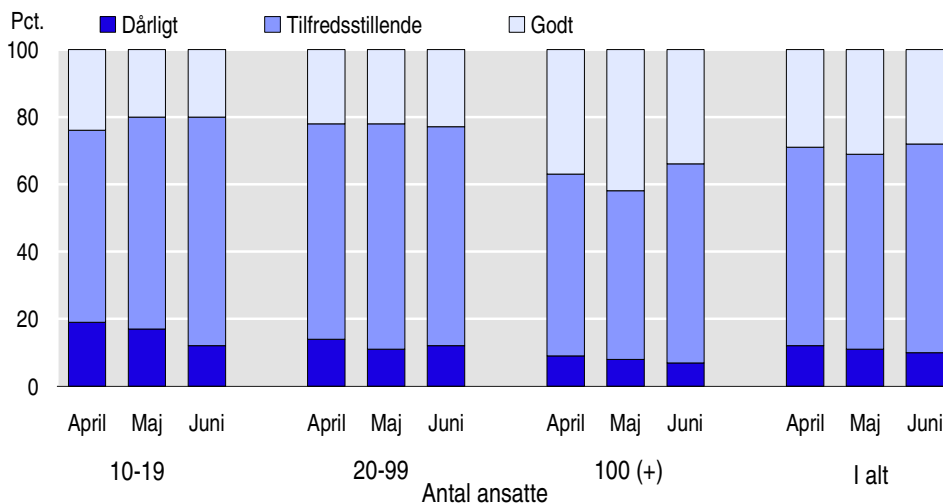


Store virksomheders vurdering af forretningsklimaet er mest positiv

Virksomheder med 100 eller flere ansatte har en mere positiv vurdering af forretningsklimaet end de mindre virksomheder, jf. figur 2. 34 pct. af virksomhederne med 100 eller flere beskæftigede vurderer således, at forretningsklimaet er godt (mod 42 pct. i maj), mens 7 pct. finder, at det er dårligt (mod 8 pct. i maj).

Figur 2.

Virksomhedernes vurdering af det generelle forretningsklima april, maj og juni 2000, fordelt på størrelse



Blandt virksomheder med 20-99 ansatte vurderer 23 pct., at forretningsklimaet er godt (mod 22 pct. i maj), mens 12 pct. finder forretningsklimaet dårligt (mod 11 pct. i maj). I virksomhederne med 10-19 ansatte er der 21 pct., der finder forretningsklimaet godt (mod 20 pct. i maj), og 12 pct. finder det dårligt (mod 17 i maj).

4. Forventninger til perioden juni-august 2000

37 pct. forventer omsætningsfremgang i juni-august 2000 ...

37 pct. af de adspurgte virksomheder forventer en stigende omsætning i perioden juni-august 2000 sammenholdt med perioden marts-maj, jf. figur 3. Det gælder

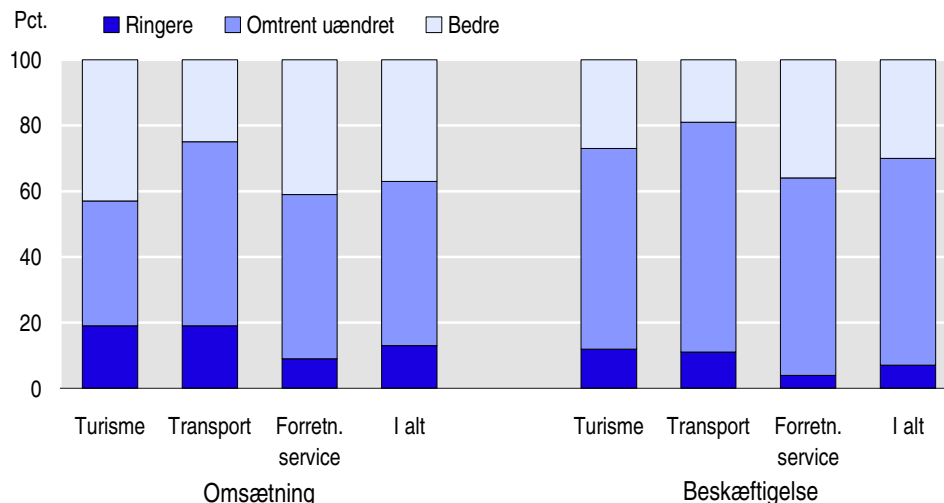
... og 30 pct. imødeser stigende beskæftigelse i juni-august 2000

især turisterhvervene (hoteller, restauranter og rejsebureauer) og forretningsservice, hvor hhv. 43 og 41 pct. forventer omsætningsfremgang.

Også forventningerne til beskæftigelsen er generelt positive, idet 30 pct. af virksomhederne forventer øget beskæftigelse i perioden juni-august sammenholdt med marts-maj 2000, mens kun 7 pct. forventer en tilbagegang. Virksomhederne inden for forretningsservice har de mest positive beskæftigelsesforventninger: 36 pct. imødeser stigende beskæftigelse, mens kun 4 pct. forventer en nedgang i beskæftigelsen i perioden juni-august 2000.

Figur 3.

Virksomhedernes forventninger til omsætning og beskæftigelse i juni-august 2000, i forhold til marts-maj 2000, fordelt på brancher



5. Udviklingen i perioden marts-maj 2000

Omsætningen i marts-maj 2000 bedre end foregående periode

Omsætningen i perioden marts-maj 2000 var som helhed bedre end i den foregående periode (december 1999-februar 2000), jf. figur 4. 47 pct. af virksomhederne vurderede således, at omsætningen var bedre end i den foregående periode, mens kun 14 pct. havde haft en tilbagegang i omsætningen.

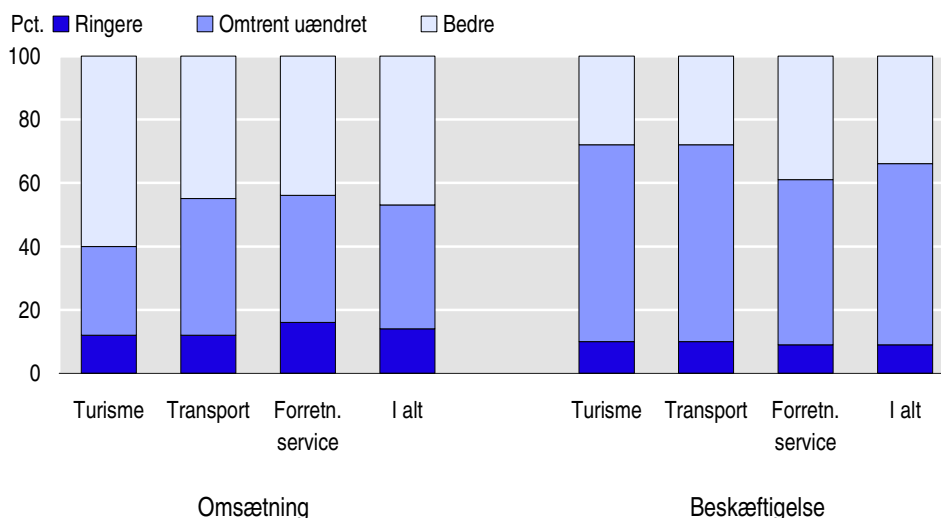
Inden for forretningsservice havde 44 pct. af virksomhederne en bedre omsætning i marts-maj end i perioden december 1999-februar 2000, mens omsætningen for 16 pct. af virksomhederne var ringere. Inden for turist- og transporterhvervene havde hhv. 60 pct. og 45 pct. stigende omsætning, mens begge erhverv havde oplevet en tilbagegang på 12 pct. i omsætningen i perioden marts-maj 2000 sammenlignet med december 1999-februar 2000.

Beskæftigelsen i marts-maj 2000 bedre end foregående periode ...

Generelt var beskæftigelsessituationen bedre i marts-maj 2000 end i den foregående periode (december 1999-februar 2000), idet 34 pct. af virksomhederne rapporterede fremgang i beskæftigelsen, mens kun 9 pct. havde en tilbagegang. Det svarer til et nettotal på 25 (dvs. procentandel, der har svaret 'bedre' minus procentandel, der har svaret 'ringere').

Figur 4.

Virksomhedernes vurdering af omsætning og beskæftigelse i marts-maj 2000, i forhold til december 1999-februar 2000, fordelt på brancher



... men mest positiv udvikling inden for forretningsservice

Branchemæssigt er der dog forskel i vurderingen af beskæftigelsessituationen: mest positiv var beskæftigelsen inden for forretningsservice, hvor 39 pct. havde en bedre beskæftigelse i marts-maj end i den foregående periode, mens kun 9 pct. havde haft en nedgang i beskæftigelsen. Inden for både turist- og transporterhvervene havde 28 pct. bedre beskæftigelse, og 10 pct. en tilbagegang i beskæftigelsen i perioden marts-maj 2000, sammenlignet med den foregående periode (december 1999-marts 2000).

6. Metode

Kvalitative vurderinger

Konjunkturbarometret for serviceerhverv giver et hurtigt og aktuelt billede af forholdene inden for udvalgte dele af servicesektoren. Det omfatter en kvalitativ vurdering af såvel de faktiske forhold i de seneste måneder som forventningerne til de kommende måneder mht. omsætning og beskæftigelse, samt en bedømmelse af det generelle forretningsklima. Metoden er nærmere beskrevet på Danmarks Statistiks hjemmeside, www.dst.dk/varedeklaration under emnegruppen Serviceerhverv.

Konjunkturbarometret er en tendensundersøgelse, der giver svar på centrale konjunkturmæssige forhold, som er vanskelige at opgøre i traditionel statistik.

Stikprøve

Undersøgelsen er baseret på en stikprøve af virksomheder inden for udvalgte serviceerhverv, jf. bilag 1. Stikprøven repræsenterer ca. 70 pct. af de beskæftigede inden for de udvalgte brancher. Stikprøven er stratificeret ud fra oplysninger om virksomhedernes branche og størrelse, målt i antallet af ansatte. Kun virksomheder med 10 eller flere ansatte i løbet af året er udtrukket. I alt indgår ca. 1.200 virksomheder i undersøgelsen.

Typer af spørgsmål

Spørgsmålene i undersøgelsen er udformet således, at de kan besvares umiddelbart af virksomhedens ledelse. Der indgår spørgsmål om såvel den faktiske udvikling i den seneste tremånedersperiode som forventningerne til den kommende tremånedersperiode. Desuden indgår et spørgsmål om den aktuelle vurdering af det generelle forretningsklima.

Tidsreferencer

Grundlaget for virksomhedernes vurdering af omsætning og beskæftigelse er en tremånedersperiode, mens vurderingen af det generelle forretningsklima vedrører udgangen af den foregående periode. Det betyder fx, at juni-barometret belyser

omsætnings- og beskæftigelsesforventningerne for perioden juni-august, mens vurderingen af forretningsklimaet vedrører udgangen af maj måned.

Sæsonkorrektion Sæsonkorrektion kan først foretages i 2003, når der foreligger data for en samlet treårig periode.

Relativ fordeling Virksomhedernes svar tælles med en værdi, som svarer til antallet af ansatte. Antal ansatte er beregnet som et gennemsnit af de fire seneste kvartaler.

De sammenvejede tal offentliggøres i form af relative tal, fx 47 pct. bedre, 42 pct. omtrent uændret, og 11 pct. ringere for virksomhedernes vurdering af omsætningen i den kommende periode, sammeholdt med den netop forløbne periode. Dvs., at virksomheder, der repræsenterer 47 pct. af de ansatte har svaret, at de forventer en bedre omsætning, 42 pct. har vurderet at den vil blive omtrent uændret, og 11 pct. forventer, at den bliver ringere i den kommende periode.

Nettotal Nettotal beregnes som forskellen mellem procenttallene for "bedre" og "ringere", og må fortolkes som tendensen i udviklingen. Nettotallet siger således intet om størrelsen af væksten eller tilbagegangen. Et nettotal på fx +36 pct. for omsætningen er således ikke udtryk for en forventet vækstrate på 36 pct. Tallet er derimod udtryk for, at der forventes fremgang i omsætningen (netto) i virksomheder, der repræsenterer 36 pct. af de ansatte.

7. Offentliggørelse

Konjunkturbarometerets resultater offentliggøres i følgende publikationer:

Nyt *Nyt fra Danmarks Statistik* ved udgangen af hver måned.

Serviceerhverv *Serviceerhverv* (Statistiske Efterretninger, indeværende serie), normalt ca. en uge efter offentliggørelsen i *Nyt fra Danmarks Statistik*.

Databanker Resultaterne af konjunkturbarometeret vil blive lagt ind i Danmarks Statistiks databanker i løbet af juli måned 2000.

Service muligheder Der er mulighed for at foretage særkørsler på det indsamlede materiale.

8. Tabeloversigt

Artiklen indeholder følgende tabeller:

Tabel 1	Vurdering af det generelle forretningsklima, juni 2000. Fordelt på brancher
Tabel 2	Vurdering af det generelle forretningsklima, juni 2000. Fordelt på brancher og størrelsesgrupper
Tabel 3	Forventninger og faktisk forløb i perioden juni-august 2000. Fordelt på brancher
Tabel 4	Forventninger og faktisk forløb i perioden juni-august 2000. Fordelt på brancher og størrelsesgrupper
Bilag	Oversigt over brancher, der indgår i konjunkturbarometer for serviceerhverv

Henvendelse

Inge Rosenvold, tlf. 39 17 33 67, iro@dst.dk
 Flemming Niebling Jensen, tlf. 39 17 33 59, fnj@dst.dk
 Helle Månsson, tlf. 39 17 31 13, hej@dst.dk.

En tilsvarende opgørelse for maj 2000 er offentliggjort i indeværende serie 2000:15.

**Tabel 1. Vurdering af det generelle forretningsklima, juni 2000.
 Fordelt på brancher**

	Nettotal	Dårligt	Tilfredsstillende	Godt
	pct.			
I alt	18	10	62	28
Turisme	22	11	56	33
Hoteller/ overnatning	27	9	55	36
Restauranter	28	9	54	37
Rejsebureauer	-15	27	61	12
Transport	3	19	59	22
Forretningsservice	23	61	65	29
Udlejning	21	1	77	22
Edb-virksomhed	17	11	61	28
Forretningsservice i øvrigt	25	4	67	29

**Tabel 2. Vurdering af det generelle forretningsklima, juni 2000.
 Fordelt på brancher og størrelsesgrupper**

	Nettotal	Dårligt	Tilfredsstillende	Godt
	pct.			
I alt	18	10	62	28
10-19 ansatte	9	12	67	21
20-99 ansatte	11	12	65	23
100 og derover	27	7	59	34
Turisme	22	11	56	33
10-19 ansatte	5	13	69	18
20-99 ansatte	18	11	60	29
100 og derover	38	10	42	48
Transport	3	19	59	22
10-19 ansatte	-12	24	64	12
20-99 ansatte	-11	23	65	12
100 og derover	36	7	50	43
Forretningsservice	23	6	65	29
10-19 ansatte	23	4	69	27
20-99 ansatte	21	6	67	27
100 og derover	23	7	63	30

**Tabel 3. Forventninger og faktisk forløb i perioden juni-august 2000.
Fordelt på brancher**

	Faktisk forløb i marts-maj 2000 i forhold til december 1999-februar 2000				Forventet forløb i juni-august 2000 i forhold til marts-maj 2000			
	Nettotal	Ringere	Omtrent uændret	Bedre	Nettotal	Ringere	Omtrent uændret	Bedre
	----- omsætning (pct.) -----							
I alt	33	14	39	47	24	13	50	37
Turisme	48	12	28	60	24	19	38	43
Hoteller/ overnatning	60	6	28	66	13	21	45	34
Restauranter	52	13	22	65	47	12	29	59
Rejsebureauer	-3	34	35	31	5	33	29	38
Transport	33	12	43	45	5	20	55	25
Forretningservice	28	16	40	44	32	9	50	41
Udlejning	46	14	26	60	37	9	45	46
Edb-virksomhed	13	30	27	43	53	8	31	61
Forretningservice i øvrigt	34	9	48	43	22	9	60	31
	----- beskæftigelse (pct.) -----							
I alt	25	9	57	34	23	7	63	30
Turisme	18	10	62	28	15	12	61	27
Hoteller/ overnatning	22	8	62	30	13	11	65	24
Restauranter	18	9	64	27	29	10	51	39
Rejsebureauer	1	21	57	22	-8	21	66	13
Transport	18	10	62	28	8	11	70	19
Forretningservice	30	9	52	39	32	4	60	36
Udlejning	31	3	63	34	31	4	61	35
Edb-virksomhed	15	17	51	32	50	4	42	54
Forretningservice i øvrigt	37	5	53	42	22	5	68	27

**Tabel 4. Forventninger og faktisk forløb i perioden juni-august 2000.
Fordelt på brancher og størrelsesgrupper**

	Faktisk forløb i marts-maj 2000 i forhold til december 1999-februar 2000				Forventet forløb i juni-august 2000 i forhold til marts-maj 2000			
	Nettotal	Ringere	Omtrent uændret	Bedre	Nettotal	Ringere	Omtrent uændret	Bedre
	----- omsætning (pct.) -----							
I alt	33	14	39	47	24	13	50	37
10-19 ansatte	20	16	48	36	9	18	55	27
20-99 ansatte	28	15	42	43	16	17	50	33
100 og derover	41	13	33	54	37	8	47	45
Turisme	48	12	28	60	24	19	38	43
10-19 ansatte	44	13	30	57	15	17	51	32
20-99 ansatte	39	16	29	55	17	27	29	44
100 og derover	64	6	24	70	38	10	42	48
Transport	33	12	43	45	5	20	55	25
10-19 ansatte	8	23	46	31	8	19	54	27
20-99 ansatte	26	14	46	40	5	19	57	24
100 og derover	60	2	36	62	4	21	54	25
Forretningservice	28	16	40	44	32	9	50	41
10-19 ansatte	18	13	56	31	7	18	57	25
20-99 ansatte	25	15	45	40	22	12	54	34
100 og derover	32	17	34	49	44	5	46	49
	----- beskæftigelse (pct.) -----							
I alt	25	9	57	34	23	7	63	30
10-19 ansatte	12	11	66	23	13	6	75	19
20-99 ansatte	22	11	56	33	15	11	63	26
100 og derover	31	8	53	39	34	4	58	38
Turisme	18	10	62	28	15	12	61	27
10-19 ansatte	23	15	47	38	11	13	63	24
20-99 ansatte	16	10	64	26	9	16	59	25
100 og derover	19	6	69	25	27	6	61	33
Transport	18	10	62	28	8	11	70	19
10-19 ansatte	8	15	62	23	10	6	78	16
20-99 ansatte	25	9	57	34	10	11	68	21
100 og derover	16	7	70	23	3	14	69	17
Forretningservice	30	9	52	39	32	4	60	36
10-19 ansatte	11	7	75	18	14	4	78	18
20-99 ansatte	24	12	52	36	20	9	62	29
100 og derover	37	8	47	45	42	2	54	44

Bilag. Oversigt over brancher, der indgår i konjunkturbarometer for serviceerhverv

1. Turisme	Hoteller og anden overnatning	551110	Hoteller med restauration
		551120	Konferencecentre og kursusjendomme
		551200	Hoteller uden restauration
		552100	Vandrehjem
		552200	Campingpladser
	552310	Feriecentre	
	Restauration	553010	Restauranter
2. Transport	Rejsebureauer	633020	Rejsebureauer, turarrangerende
		633030	Rejsebureauer, billetudstedende
		602410	Vognmandsvirksomhed
3. Forretningsservice	Udlejning	602420	Flytteforretninger
		634020	Speditørvirksomhed
		711000	Biludlejning
		712110	Udlejning af containere
		712190	Udlejning af lastbiler og andet materiel til landtransport
		713200	Udlejning af entreprenørmateriel
		713310	Udlejning edb-maskiner og edb-udstyr
		713320	Udlejning af kontormaskiner
		713400	Udlejning af maskiner og udstyr i øvrigt
		714010	Udlejning af videobånd
	714090	Udlejning af varer til personligt brug og til brug i husholdninger i øvrigt	
	Edb-virksomhed	721000	Konsulentvirksomhed vedr. hardware
		722000	Udvikling og konsulentbistand i forbindelse med software
		723000	Databehandling
		724000	Databaseværter og -formidlere
		725000	Reparation og vedligeholdelse af kontormaskiner og edb-udstyr
		726000	Anden virksomhed i forbindelse med databehandling
	Forretnings-service	741100	Advokatvirksomhed
		741200	Revisions- og bogføringsvirksomhed
		741300	Meningsmåling og markedsanalyse
742010		Rådgivende ingeniørvirksomhed i forbindelse med byggeri og anlægsarbejder	
742020		Rådgivende ingeniørvirksomhed inden for produktions- og maskinteknik	
742040		Arkitektvirksomhed	
744010		Reklamebureauvirksomhed	
745020		Vikarbureauer	
745030		Rådgivning og medvirken ved personaleudvælgelse	
748440		Kongres-, messe- og udstillingsaktiviteter	