

<b>Indhold:</b>	Konjunkturbarometer for serviceerhverv maj 2000.....	1
-----------------	--	---

## Konjunkturbarometer for serviceerhverv maj 2000

### 1. Konjunkturbarometrets indhold

Artiklen indeholder virksomhedernes vurdering af det generelle forretningsklima, samt en bedømmelse af hhv. omsætning og beskæftigelse i perioden februar-april 2000 og forventningerne til maj-juli 2000. Når konjunkturbarometeret for juli foreligger, vil det være muligt at sammenholde forventningerne med det faktiske forløb for perioden maj-juli 2000.

### 2. Den sammensatte konjunkturindikator udtrykker positive forventninger

**Den sammensatte konjunkturindikator er 34**

Den sammensatte konjunkturindikator for serviceerhverv er 34 for maj måned, hvilket er udtryk for positive forventninger til den kommende periodes omsætning og beskæftigelse. Konjunkturindikatoren er faldet med 2 point i forhold til april, hvor den var 36. Indikatoren er en sammenvejning af nettotalerne for virksomhedernes forventninger til hhv. omsætning og beskæftigelse i perioden maj-juli 2000, hvor nettotallet for omsætning er 40 og for beskæftigelse 28. Sæsonkorrigering af konjunkturindikatoren vil først kunne ske i 2003, når der findes data for en tilstrækkeligt lang periode.

**Oversigtstabel**

#### Sammensat konjunkturindikator for serviceerhverv. April-maj 2000

	Omsætning	Beskæftigelse	Sammensat konjunkturindikator
	————— nettotal (procent) —————		
April 2000	46	25	36
Maj 2000	40	28	34

### 3. Vurdering af det generelle forretningsklima

**Overvejende positiv vurdering af det generelle forretningsklima**

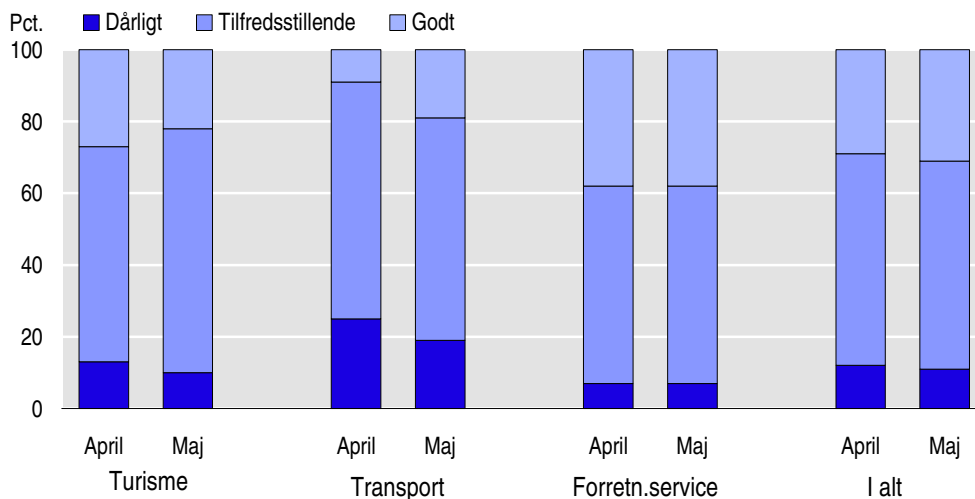
Virksomhedernes vurdering af det generelle forretningsklima i maj 2000 er overvejende positiv; 31 pct. vurderer således, at forretningsklimaet i maj er godt, mod 29 pct. i april, jf figur 1. 11 pct. af virksomhederne vurderer forretningsklimaet som værende dårligt ved udgangen af maj 2000, mod 12 pct. ved udgangen af april.



Inden for forretningsservice er vurderingen stort set uændret fra april til maj, mens der inden for både turist- og transporterhvervene er en lidt større andel (hhv. 3 og 6 procentpoint), der finder forretningsklimaet godt eller tilfredsstillende.

Figur 1.

### Virksomhedernes vurdering af det generelle forretningsklima april og maj 2000

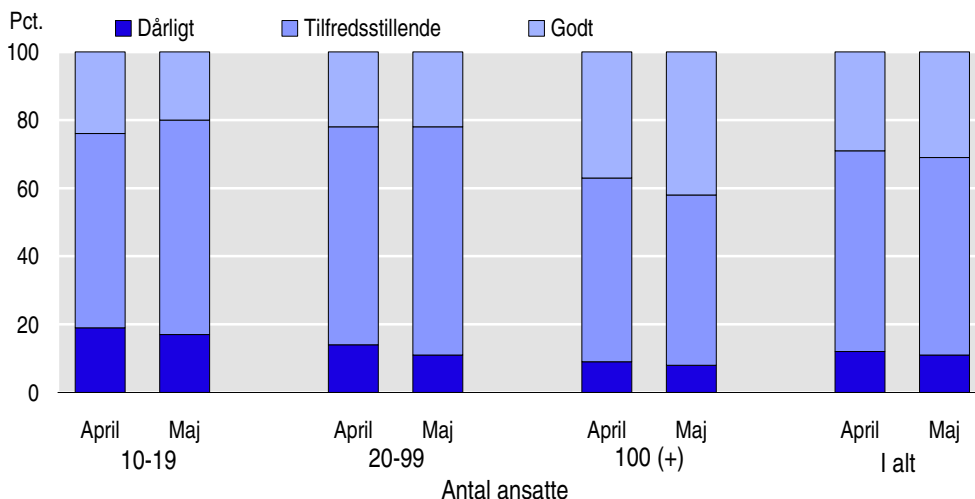


### Store virksomheders vurdering af forretningsklimaet er mest positiv

Virksomheder med 100 eller flere ansatte har en noget mere positiv vurdering af forretningsklimaet end de mindre virksomheder, jf. figur 2. 42 pct. af virksomhederne med 100 eller flere beskæftigede vurderer således, at forretningsklimaet er godt (mod 37 pct. i april), mens 8 pct. finder, at det er dårligt (mod 9 pct. i april).

Figur 2.

### Virksomhedernes vurdering af det generelle forretningsklima april og maj 2000, fordelt på størrelse



Blandt virksomheder med 10-19 ansatte vurderer 20 pct. at forretningsklimaet er godt (mod 24 pct. i april), og 17 pct. at det er dårligt (mod 19 i april). I alle tre størrelsesgrupper er der lidt flere, der finder forretningsklimaet positivt eller tilfredsstillende i maj sammenholdt med april.

#### 4. Forventninger til perioden maj-juli 2000

**47 pct. forventer omsætningsfremgang i maj-juli 2000 ...**

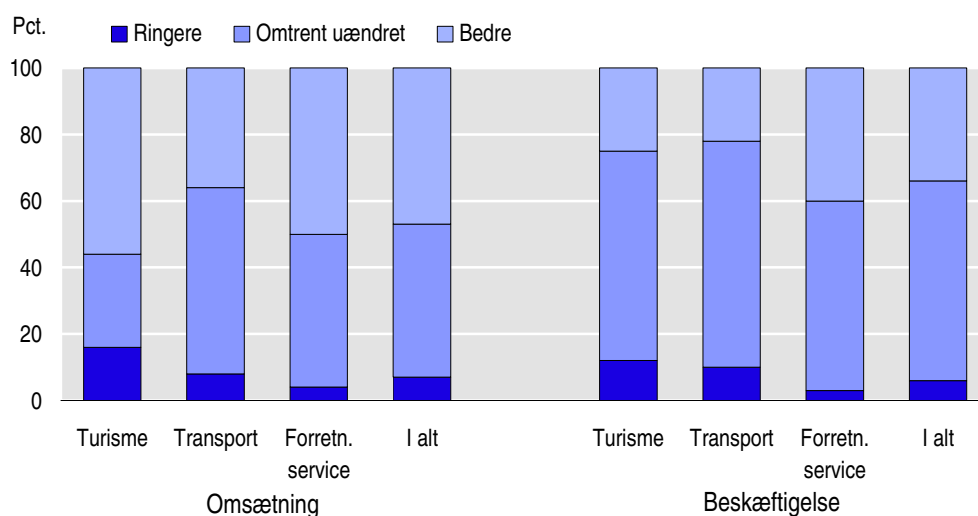
47 pct. af de adspurgte virksomheder forventer en stigende omsætning i perioden maj-juli 2000 sammenholdt med perioden februar-april, jf. figur 3. Især turisterhvervene (hoteller, restauranter og rejsebureauer) og forretningsservice forventer en positiv udvikling, idet hhv. 56 og 50 pct. forventer omsætningsfremgang.

**... og 34 pct. imødeser stigende beskæftigelse i maj-juli 2000**

Også forventningerne til beskæftigelsen er generelt positive, idet 34 pct. af virksomhederne forventer øget beskæftigelse i perioden maj-juli sammenholdt med februar-april 2000, mens kun 6 pct. forventer en tilbagegang. Virksomhederne inden for forretningsservice har de mest positive beskæftigelsesforventninger: 40 pct. imødeser stigende beskæftigelse, mens kun 3 pct. forventer en nedgang i beskæftigelsen i perioden maj-juli 2000.

Figur 3.

#### Virksomhedernes forventninger til omsætning og beskæftigelse i maj-juli 2000, i forhold til februar-april 2000, fordelt på brancher



#### 5. Udviklingen i perioden februar-april 2000

**Omsætningen i februar-april 2000 bedre end foregående periode**

Omsætningen i perioden februar-april 2000 var som helhed bedre end i den foregående periode (november 1999-januar 2000), jf. figur 4.

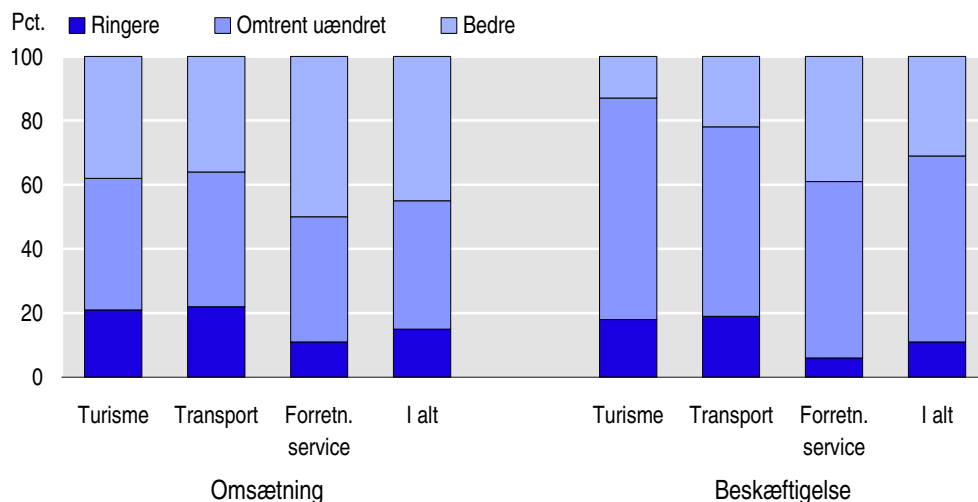
Inden for forretningsservice havde 50 pct. af virksomhederne en bedre omsætning i februar-april end i perioden november 1999-januar 2000, mens 11 pct. oplevede en tilbagegang i omsætningen. Inden for turist- og transporterhvervene havde hhv. 38 pct. og 36 pct. stigende omsætning, mens hhv. 21 pct. og 22 pct. havde oplevet en tilbagegang i omsætningen i perioden februar-april 2000 sammenlignet med november 1999-januar 2000.

**Beskæftigelsen i februar-april 2000 som helhed bedre end foregående periode ...**

Generelt var beskæftigelsessituationen bedre i februar-april 2000 end i den foregående periode (november 1999-januar 2000), idet 31 pct. af virksomhederne rapporterede fremgang i beskæftigelsen, mens kun 11 pct. havde en tilbagegang. Det svarer til et nettotal på 20 (dvs. procentandel, der har svaret 'bedre' minus procentandel, der har svaret 'ringere').

Figur 4.

### Virksomhedernes vurdering af omsætning og beskæftigelse i februar-april 2000, i forhold til november 1999-januar 2000, fordelt på brancher



#### ... men med store udsving mellem brancherne

Branchemæssigt er forskellene dog store: mest positiv var beskæftigelsen inden for forretningservice, hvor 39 pct. havde en bedre beskæftigelse i februar-april end i den foregående periode, hvorimod kun 6 pct. havde haft en nedgang i beskæftigelsen. I turisterhvervene var der derimod flere virksomheder (18 pct.) der havde en faldende beskæftigelse, hvorimod kun 13 pct. havde fremgang i beskæftigelsen sammenlignet med den foregående periode. Inden for transporterhvervene havde 22 pct. fremgang i beskæftigelsen, og 19 pct. tilbagegang i samme periode.

## 6. Metode

#### Kvalitative vurderinger

Konjunkturbarometret for serviceerhverv giver et hurtigt og aktuelt billede af forholdene inden for udvalgte dele af servicesektoren. Det omfatter en kvalitativ vurdering af såvel de faktiske forhold i de seneste måneder som forventningerne til de kommende måneder mht. omsætning og beskæftigelse, samt en bedømmelse af det generelle forretningsklima. Metoden er nærmere beskrevet på Danmarks Statistiks hjemmeside, [www.dst.dk/varedeklaration](http://www.dst.dk/varedeklaration) under emnegruppen Serviceerhverv.

Konjunkturbarometret er en tendensundersøgelse, der giver svar på centrale konjunkturmæssige forhold, som er vanskelige at opgøre i traditionel statistik.

#### Stikprøve

Undersøgelsen er baseret på en stikprøve af virksomheder inden for udvalgte serviceerhverv, jf. bilag 1. Stikprøven repræsenterer ca. 70 pct. af de beskæftigede inden for de udvalgte brancher. Stikprøven er stratificeret ud fra oplysninger om virksomhedernes branche og størrelse, målt i antallet af ansatte. Kun virksomheder med 10 eller flere ansatte i løbet af året er udtrukket. I alt indgår ca. 1.200 virksomheder i undersøgelsen.

#### Typer af spørgsmål

Spørgsmålene i undersøgelsen er udformet således, at de kan besvares umiddelbart af virksomhedens ledelse. Der indgår spørgsmål om såvel den faktiske udvikling i den seneste tremånedersperiode som forventningerne til den kommende tremånedersperiode. Desuden indgår et spørgsmål om den aktuelle vurdering af det generelle forretningsklima.

#### Tidsreferencer

Grundlaget for virksomhedernes vurdering af omsætning og beskæftigelse er en tremånedersperiode, mens vurderingen af det generelle forretningsklima vedrører udgangen af den foregående periode. Det betyder fx, at maj-barometret belyser

omsætnings- og beskæftigelsesforventningerne for perioden maj-juni, mens vurderingen af forretningsklimaet vedrører udgangen af april måned.

**Sæsonkorrektion** Sæsonkorrektion kan først foretages i 2003, når der foreligger data for en samlet treårig periode.

**Relativ fordeling** Virksomhedernes svar tælles med en værdi, som svarer til antallet af ansatte. Antal ansatte er beregnet som et gennemsnit af de fire seneste kvartaler.

De sammenvejede tal offentliggøres i form af relative tal, fx 47 pct. bedre, 42 pct. omtrent uændret, og 11 pct. ringere for virksomhedernes vurdering af omsætningen i den kommende periode, sammeholdt med den netop forløbne periode. Dvs., at virksomheder, der repræsenterer 47 pct. af de ansatte har svaret, at de forventer en bedre omsætning, 42 pct. har vurderet at den vil blive omtrent uændret, og 11 pct. forventer, at den bliver ringere i den kommende periode.

**Nettotal** Nettotal beregnes som forskellen mellem procenttallene for "bedre" og "ringere", og må fortolkes som tendensen i udviklingen. Nettotallet siger således intet om størrelsen af væksten eller tilbagegangen. Et nettotal på fx +36 pct. for omsætningen er således ikke udtryk for en forventet vækstrate på 36 pct. Tallet er derimod udtryk for, at der forventes fremgang i omsætningen (netto) i virksomheder, der repræsenterer 36 pct. af de ansatte.

## 7. Offentliggørelse

Konjunkturbarometerets resultater offentliggøres i følgende publikationer:

**Nyt** *Nyt fra Danmarks Statistik* ved udgangen af hver måned.

**Serviceerhverv** *Serviceerhverv* (Statistiske Efterretninger, indeværende serie), normalt ca. en uge efter offentliggørelsen i *Nyt fra Danmarks Statistik*.

**Databanker** Resultaterne af konjunkturbarometeret vil blive lagt ind i Danmarks Statistiks databanker i løbet af juli måned 2000.

**Service muligheder** Der er mulighed for at foretage særkørsler på det indsamlede materiale.

## 8. Tabeloversigt

Artiklen indeholder følgende tabeller:

Tabel 1	Vurdering af det generelle forretningsklima, maj 2000. Fordelt på brancher
Tabel 2	Vurdering af det generelle forretningsklima, maj 2000. Fordelt på brancher og størrelsesgrupper
Tabel 3	Forventninger og faktisk forløb i perioden maj-juli 2000. Fordelt på brancher
Tabel 4	Forventninger og faktisk forløb i perioden maj-juli 2000. Fordelt på brancher og størrelsesgrupper
Bilag	Oversigt over brancher, der indgår i konjunkturbarometer for serviceerhverv

**Henvendelse**

Inge Rosenvold, tlf. 39 17 33 67, e-mail: iro@dst.dk  
 Flemming Niebling Jensen, tlf. 39 17 33 59, e-mail: fnj@dst.dk  
 Helle Månsson, tlf. 39 17 31 13, e-mail: hej@dst.dk.

En tilsvarende opgørelse for april 2000 er offentliggjort i indeværende serie 2000:11.

**Tabel 1. Vurdering af det generelle forretningsklima, maj 2000.  
Fordelt på brancher**

	Nettotal	Dårligt	Tilfredsstillende	Godt
	pct.			
<b>I alt</b>	<b>20</b>	<b>11</b>	<b>58</b>	<b>31</b>
<b>Turisme</b>	<b>12</b>	<b>10</b>	<b>68</b>	<b>22</b>
Hoteller/ overnatning	8	9	74	17
Restauranter	30	7	56	37
Rejsebureauer	-11	17	77	6
<b>Transport</b>	<b>0</b>	<b>19</b>	<b>62</b>	<b>19</b>
<b>Forretningsservice</b>	<b>31</b>	<b>7</b>	<b>55</b>	<b>38</b>
Udlejning	-8	18	72	10
Edb-virksomhed	26	12	50	38
Forretningsservice i øvrigt	35	4	57	39

**Tabel 2. Vurdering af det generelle forretningsklima, maj 2000.  
Fordelt på brancher og størrelsesgrupper**

	Nettotal	Dårligt	Tilfredsstillende	Godt
	pct.			
<b>I alt</b>	<b>20</b>	<b>11</b>	<b>58</b>	<b>31</b>
10-19 ansatte	3	17	63	20
20-99 ansatte	11	11	67	22
100 og derover	34	8	50	42
<b>Turisme</b>	<b>12</b>	<b>10</b>	<b>68</b>	<b>22</b>
10-19 ansatte	-2	19	64	17
20-99 ansatte	11	7	75	18
100 og derover	24	7	62	31
<b>Transport</b>	<b>0</b>	<b>19</b>	<b>62</b>	<b>19</b>
10-19 ansatte	-15	27	61	12
20-99 ansatte	-7	19	69	12
100 og derover	23	12	53	35
<b>Forretningsservice</b>	<b>31</b>	<b>7</b>	<b>55</b>	<b>38</b>
10-19 ansatte	17	10	63	27
20-99 ansatte	22	7	64	29
100 og derover	38	7	48	45

**Tabel 3. Forventninger og faktisk forløb i perioden maj-juli 2000.  
Fordelt på brancher**

	Faktisk forløb i februar-april 2000 i forhold til november 1999-januar 2000				Forventet forløb i maj-juli 2000 i forhold til februar-april 2000			
	Nettotal	Ringere	Omtrent uændret	Bedre	Nettotal	Ringere	Omtrent uændret	Bedre
	----- omsætning (pct.) -----							
<b>I alt</b>	<b>30</b>	<b>15</b>	<b>40</b>	<b>45</b>	<b>40</b>	<b>7</b>	<b>46</b>	<b>47</b>
<b>Turisme</b>	<b>17</b>	<b>21</b>	<b>41</b>	<b>38</b>	<b>40</b>	<b>16</b>	<b>28</b>	<b>56</b>
Hoteller/ overnatning	14	19	48	33	39	15	31	54
Restauranter	31	20	29	51	57	9	25	66
Rejsebureauer	-5	31	43	26	6	38	18	44
<b>Transport</b>	<b>14</b>	<b>22</b>	<b>42</b>	<b>36</b>	<b>28</b>	<b>8</b>	<b>56</b>	<b>36</b>
<b>Forretningservice</b>	<b>39</b>	<b>11</b>	<b>39</b>	<b>50</b>	<b>46</b>	<b>4</b>	<b>46</b>	<b>50</b>
Udlejning	30	25	20	55	31	4	61	35
Edb-virksomhed	23	19	39	42	59	5	31	64
Forretningservice i øvrigt	48	5	42	53	40	4	52	44
	----- beskæftigelse (pct.) -----							
<b>I alt</b>	<b>20</b>	<b>11</b>	<b>58</b>	<b>31</b>	<b>28</b>	<b>6</b>	<b>60</b>	<b>34</b>
<b>Turisme</b>	<b>-5</b>	<b>18</b>	<b>69</b>	<b>13</b>	<b>13</b>	<b>12</b>	<b>63</b>	<b>25</b>
Hoteller/ overnatning	2	8	82	10	8	10	72	18
Restauranter	-14	29	56	15	32	7	54	39
Rejsebureauer	-4	25	54	21	-18	33	52	15
<b>Transport</b>	<b>3</b>	<b>19</b>	<b>59</b>	<b>22</b>	<b>12</b>	<b>10</b>	<b>68</b>	<b>22</b>
<b>Forretningservice</b>	<b>33</b>	<b>6</b>	<b>55</b>	<b>39</b>	<b>37</b>	<b>3</b>	<b>57</b>	<b>40</b>
Udlejning	13	5	77	18	9	1	89	10
Edb-virksomhed	44	4	48	48	51	1	47	52
Forretningservice i øvrigt	28	7	58	35	33	4	59	37

**Tabel 4. Forventninger og faktisk forløb i perioden maj-juli 2000.  
Fordelt på brancher og størrelsesgrupper**

	Faktisk forløb i februar-april 2000 i forhold til november 1999-januar 2000				Forventet forløb i maj-juli 2000 i forhold til februar-april 2000			
	Nettotal	Ringere	Omtrent uændret	Bedre	Nettotal	Ringere	Omtrent uændret	Bedre
	----- omsætning (pct.) -----							
<b>I alt</b>	<b>30</b>	<b>15</b>	<b>40</b>	<b>45</b>	<b>40</b>	<b>7</b>	<b>46</b>	<b>47</b>
10-19 ansatte	20	16	48	36	25	10	25	35
20-99 ansatte	20	18	44	38	30	8	30	38
100 og derover	41	12	35	53	54	5	54	59
<b>Turisme</b>	<b>17</b>	<b>21</b>	<b>1</b>	<b>38</b>	<b>40</b>	<b>16</b>	<b>28</b>	<b>56</b>
10-19 ansatte	9	23	45	32	24	23	24	47
20-99 ansatte	23	16	45	39	40	13	40	53
100 og derover	13	26	35	39	49	18	49	67
<b>Transport</b>	<b>14</b>	<b>22</b>	<b>42</b>	<b>36</b>	<b>28</b>	<b>8</b>	<b>56</b>	<b>36</b>
10-19 ansatte	2	24	50	26	24	9	24	33
20-99 ansatte	1	26	47	27	21	11	21	32
100 og derover	42	15	28	57	38	5	38	43
<b>Forretningsservice</b>	<b>39</b>	<b>11</b>	<b>39</b>	<b>50</b>	<b>46</b>	<b>4</b>	<b>46</b>	<b>50</b>
10-19 ansatte	35	9	47	44	25	7	25	32
20-99 ansatte	31	13	43	44	31	5	31	36
100 og derover	45	9	37	54	58	3	58	61
	----- beskæftigelse (pct.) -----							
<b>I alt</b>	<b>20</b>	<b>11</b>	<b>58</b>	<b>31</b>	<b>28</b>	<b>6</b>	<b>60</b>	<b>34</b>
10-19 ansatte	11	11	67	22	18	6	70	24
20-99 ansatte	16	12	60	28	18	8	66	26
100 og derover	26	10	54	36	39	5	51	44
<b>Turisme</b>	<b>-5</b>	<b>18</b>	<b>69</b>	<b>13</b>	<b>13</b>	<b>12</b>	<b>63</b>	<b>25</b>
10-19 ansatte	-5	14	77	9	27	8	57	35
20-99 ansatte	11	9	71	20	8	12	68	20
100 og derover	-25	32	61	7	10	15	60	25
<b>Transport</b>	<b>3</b>	<b>19</b>	<b>59</b>	<b>22</b>	<b>12</b>	<b>10</b>	<b>68</b>	<b>22</b>
10-19 ansatte	2	16	66	18	13	10	67	23
20-99 ansatte	5	18	59	23	19	8	65	27
100 og derover	1	23	53	24	0	13	74	13
<b>Forretningsservice</b>	<b>33</b>	<b>6</b>	<b>55</b>	<b>39</b>	<b>37</b>	<b>3</b>	<b>57</b>	<b>40</b>
10-19 ansatte	22	6	66	28	18	2	78	20
20-99 ansatte	23	11	55	34	21	6	67	27
100 og derover	39	4	53	43	52	1	46	53

**Bilag. Oversigt over brancher, der indgår i konjunkturbarometer for serviceerhverv**

<b>1. Turisme</b>	Hoteller og anden overnatning	551110	Hoteller med restauration
		551120	Konferencecentre og kursusjendomme
		551200	Hoteller uden restauration
		552100	Vandrehjem
		552200	Campingpladser
	552310	Feriecentre	
	Restauration	553010	Restauranter
<b>2. Transport</b>	Rejsebureauer	633020	Rejsebureauer, turarrangerende
		633030	Rejsebureauer, billetudstedende
		602410	Vognmandsvirksomhed
<b>3. Forretningsservice</b>	Udlejning	602420	Flytteforretninger
		634020	Speditørvirksomhed
		711000	Biludlejning
		712110	Udlejning af containere
		712190	Udlejning af lastbiler og andet materiel til landtransport
		713200	Udlejning af entreprenørmateriel
		713310	Udlejning edb-maskiner og edb-udstyr
		713320	Udlejning af kontormaskiner
		713400	Udlejning af maskiner og udstyr i øvrigt
	714010	Udlejning af videobånd	
	714090	Udlejning af varer til personligt brug og til brug i husholdninger i øvrigt	
	Edb-virksomhed	721000	Konsulentvirksomhed vedr. hardware
		722000	Udvikling og konsulentbistand i forbindelse med software
		723000	Databehandling
		724000	Databasewærter og -formidlere
		725000	Reparation og vedligeholdelse af kontormaskiner og edb-udstyr
		726000	Anden virksomhed i forbindelse med databehandling
Forretnings-service	741100	Advokatvirksomhed	
	741200	Revisions- og bogføringsvirksomhed	
	741300	Meningsmåling og markedsanalyse	
	742010	Rådgivende ingeniørvirksomhed i forbindelse med byggeri og anlægsarbejder	
	742020	Rådgivende ingeniørvirksomhed inden for produktions- og maskinteknik	
	742040	Arkitektvirksomhed	
	744010	Reklamebureauvirksomhed	
	745020	Vikarbureauer	
	745030	Rådgivning og medvirken ved personaleudvælgelse	
748440	Kongres-, messe- og udstillingsaktiviteter		