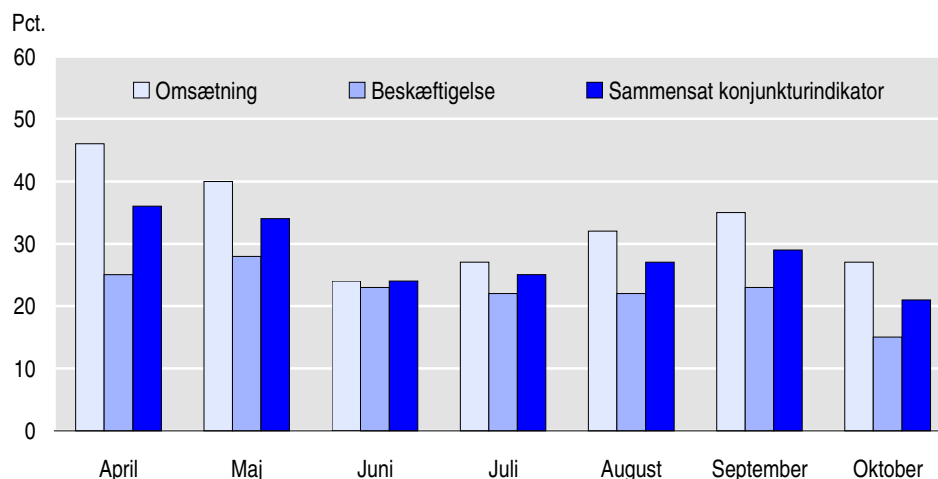


Indhold:Konjunkturbarometer for
serviceerhverv oktober 2000 1**Konjunkturbarometer for serviceerhverv oktober 2000****1. Konjunkturbarometrets indhold**

Artiklen indeholder virksomhedernes vurdering af det generelle forretningsklima, samt en bedømmelse af hhv. omsætning og beskæftigelse i perioden juli-september 2000 og forventningerne til oktober-december 2000.

2. Den sammensatte konjunkturindikator udtrykker fortsat positive forventninger**Den sammensatte konjunkturindikator er 21**

Den sammensatte konjunkturindikator for serviceerhvervene er 21 i oktober, hvilket er udtryk for positive forventninger til den kommende periodes omsætning og beskæftigelse, jf. figur 1. Konjunkturindikatoren er lidt mindre positiv sammenlignet med september, hvor den var 29. Indikatoren er en sammenvæjning af nettotalene for virksomhedernes forventninger til hhv. omsætning og beskæftigelse i perioden oktober-december, hvor nettotallet for omsætning er 27 og 15 for beskæftigelse. Tallene er baseret på en månedlig spørgeskemaundersøgelse blandt virksomheder inden for servicesektoren med ti eller flere ansatte. Sæsonkorrigering af konjunkturindikatoren vil først kunne ske i 2003, når der findes data for en tilstrækkeligt lang periode.

Figur 1.**Sammensat konjunkturindikator for serviceerhverv. April-oktober 2000**

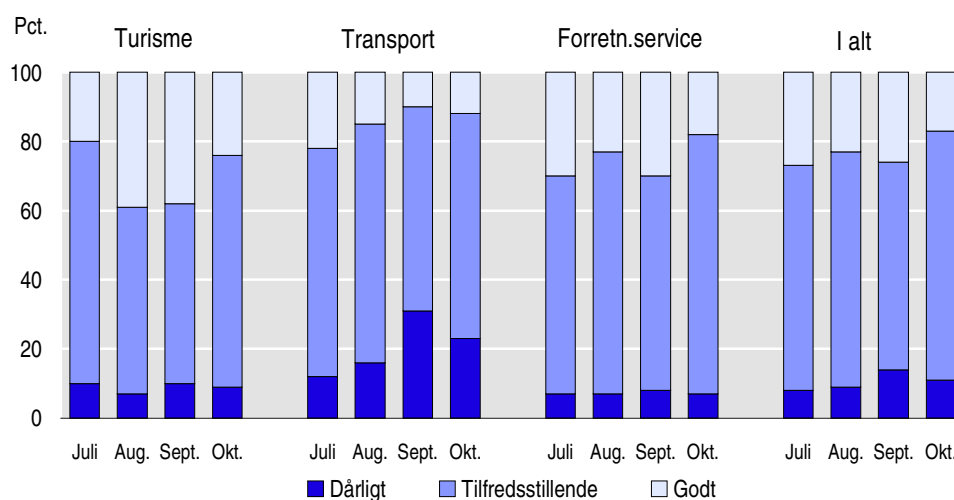
3. Vurdering af det generelle forretningsklima

Overvejende positiv vurdering af det generelle forretningsklima

Virksomhedernes vurdering af det generelle forretningsklima i oktober er overvejende positiv; 17 pct. vurderer, at forretningsklimaet i oktober er godt, mod 26 pct. i september, jf. figur 2. 11 pct. af virksomhederne vurderer, at forretningsklimaet er dårligt ved udgangen af oktober, mod 14 pct. ved udgangen af september. 89 pct. af virksomhederne finder det generelle forretningsklima tilfredsstillende eller godt i oktober, mod 86 pct. i september.

Figur 2.

Virksomhedernes vurdering af det generelle forretningsklima oktober 2000

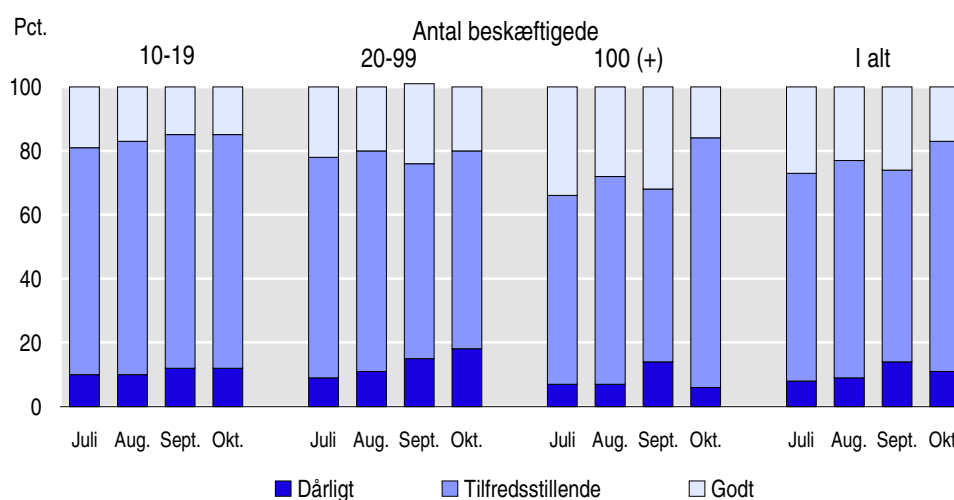


Store virksomheders vurdering af forretningsklimaet er mest positiv

De store virksomheder har en mere positiv vurdering af det generelle forretningsklima end de mindre virksomheder, jf. figur 3. 16 pct. af virksomhederne med 100 eller flere beskæftigede vurderer således, at forretningsklimaet er godt, mens 6 pct. finder, at det er dårligt.

Figur 3.

Virksomhedernes vurdering af det generelle forretningsklima oktober 2000, fordelt på størrelse



Blandt virksomheder med 20-99 ansatte vurderer 20 pct., at forretningsklimaet er godt (mod 25 pct. i september), mens 18 pct. finder forretningsklimaet dårligt (mod 15 pct. i september). I virksomhederne med 10-19 ansatte er der 15 pct., der finder forretningsklimaet godt (mod 17 pct. i september), og 12 pct., der finder det dårligt (mod 10 pct. i september).

4. Forventninger til perioden oktober-december 2000

39 pct. forventer fremgang og 12 pct. tilbagegang i omsætningen i oktober-december 2000 ...

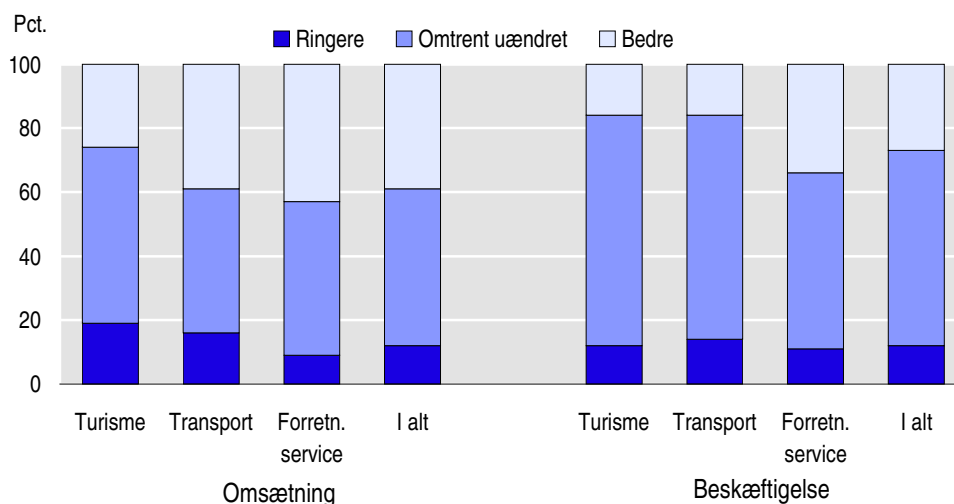
... og netto 15 pct. imødeser stigende beskæftigelse i oktober-december 2000

Nettotallet for omsætningsforventningerne til den kommende periode er 25 pct.; 39 pct. af virksomhederne venter en stigende omsætning, mens kun 12 pct. forventer en tilbagegang i omsætningen i perioden oktober-december 2000, sammenlignet med den foregående periode (juli-september), jf. figur 4. På brancheniveau er nettotallet 34 pct. inden for forretningservice, mens de tilsvarende tal for transport og turisme er hhv. 23 og 7 pct.

Generelt er der også positive forventninger til beskæftigelsen i perioden oktober-december 2000 sammenlignet med juli-september 2000, idet 27 pct. af virksomhederne regner med, at beskæftigelsen vil stige, mens kun 12 pct. forventer en tilbagegang. Også på beskæftigessiden er der inden for især forretningservice positive forventninger, idet 34 pct. imødeser stigende beskæftigelse, mens kun 11 pct. regner med faldende beskæftigelse sammenholdt med den foregående periode.

Figur 4.

Virksomhedernes forventninger til omsætning og beskæftigelse i oktober-december 2000, i forhold til september-november 2000, fordelt på brancher



5. Udviklingen i perioden juli-september 2000

Omsætningen i juli-september 2000 bedre end foregående periode

Omsætningen i perioden juli-september 2000 var som helhed bedre end i den foregående periode (april-juni 2000), jf. figur 5. 39 pct. af virksomhederne vurderede således, at omsætningen var bedre end i den foregående periode, mens 14 pct. havde en tilbagegang i omsætningen. Tallene for perioden juni-august 2000 var hhv. 31 pct. og 21 pct.

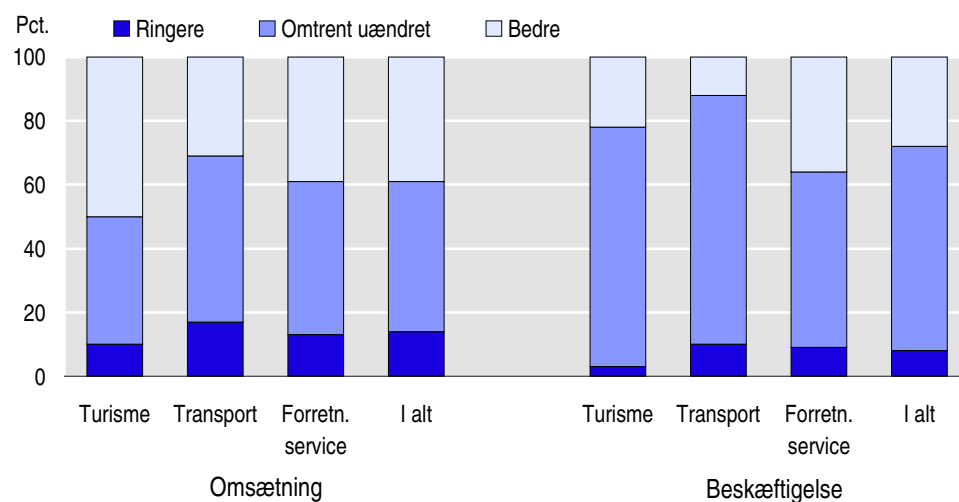
Inden for transport havde 31 pct. af virksomhederne en bedre omsætning end i den foregående periode, mens 17 pct. meldte om en tilbagegang i omsætningen i perioden juli-september sammenlignet med april-juni. Inden for forretningservice havde 39 pct. af virksomhederne en bedre omsætning i juli-september end i perioden april-juni 2000, mens omsætningen for 13 pct. af virksomhederne var ringere. Inden for turisterhvervene havde 50 pct. en bedre omsætning i juli-september 2000 end i april-juni 2000, mens kun 10 pct. havde en tilbagegang i omsætningen. Denne markant positive situation skal dog ses i lyset af turist-erhvervenes sæsonbetonede karakter.

Beskæftigelsen i juli-september 2000 bedre end foregående periode ...

Generelt var også beskæftigelsessituationen bedre i juli-september 2000 end i den foregående periode (april-juni 2000), idet 28 pct. af virksomhederne rapporterede fremgang i beskæftigelsen, hvorimod kun 8 pct. havde en tilbagegang (mod hhv. 26 pct. og 11 pct. i perioden maj-juli 2000). Det svarer til et nettotal på 20 (dvs. procentandel, der har svaret 'bedre' minus procentandel, der har svaret 'ringere') for juli-september 2000.

Figur 5.

Virksomhedernes vurdering af omsætning og beskæftigelse i juli-september 2000, i forhold til april-juni 2000, fordelt på brancher



... men mest positiv udvikling inden for forretningsservice

Branchemæssigt er der visse forskelle i vurderingen af beskæftigelsessituationen: mest positiv var beskæftigelsen inden for forretningsservice, hvor 36 pct. havde en bedre beskæftigelse i juli-september end i den foregående periode, mens 9 pct. havde haft en nedgang i beskæftigelsen. Inden for turisme og transporterhvervene havde hhv. 22 og 12 pct. bedre beskæftigelse, og hhv. 3 og 10 pct. en tilbagegang i beskæftigelsen i perioden juli-september 2000, sammenlignet med den foregående periode (april-juni 2000).

Oversigtstabel 1.

Forventet og faktisk forløb for juli-september 2000 i forhold til april-juni 2000

	Turisme	Transport	Forretnings-service	I alt
	————— netttotal —————			
Forventet forløb (juli-september)				
Omsætning	14	13	36	27
Beskæftigelse	-4	9	34	22
Faktisk forløb (juli-september)				
Omsætning	40	14	26	25
Beskæftigelse	19	2	27	20
Forskel mellem forventet og faktisk forløb				
Omsætning	26	1	-10	-2
Beskæftigelse	23	-7	-7	-2

Forventningerne til juli-september svarede som helhed til det faktiske resultat

Sammenholdes de forventninger, som virksomhederne havde ved udgangen af juli til perioden juli-september, med den vurdering af det faktiske forløb, som virksomhederne har indberettet i slutningen af oktober 2000, viser det nogle store branchemæssige forskelle. For turisterhvervenes vedkommende blev både beskæftigelsen og omsætningen således væsentligt bedre end forventet, mens det inden for

brancheområderne transport og forretningsservice gik lidt mindre godt end forventet. Som helhed viste forventningerne sig dog næsten at holde mål med det faktiske forløb for såvel omsætningens som beskæftigelsens vedkommende, jf. oversigtstabel 2.

6. Metode

Kvalitative vurderinger	<p>Konjunkturbarometret for serviceerhverv giver et hurtigt og aktuelt billede af forholdene inden for udvalgte dele af servicesektoren. Det omfatter en kvalitativ vurdering af såvel de faktiske forhold i de seneste måneder som forventningerne til de kommende måneder mht. omsætning og beskæftigelse, samt en bedømmelse af det generelle forretningsklima. Metoden er nærmere beskrevet på Danmarks Statistiks hjemmeside, www.dst.dk/varedeklaration under emnegruppen Serviceerhverv.</p> <p>Konjunkturbarometret er en tendensundersøgelse, der giver svar på centrale konjunkturmæssige forhold, som er vanskelige at opgøre i traditionel statistik.</p>
Stikprøve	<p>Undersøgelsen er baseret på en stikprøve af virksomheder inden for udvalgte serviceerhverv, jf. bilag 1. Stikprøven repræsenterer ca. 70 pct. af de beskæftigede inden for de udvalgte brancher. Stikprøven er stratificeret ud fra oplysninger om virksomhedernes branche og størrelse, målt i antallet af ansatte. Kun virksomheder med 10 eller flere ansatte i løbet af året er udtrukket. I alt indgår ca. 1.200 virksomheder i undersøgelsen.</p>
Typer af spørgsmål	<p>Spørgsmålene i undersøgelsen er udformet således, at de kan besvares umiddelbart af virksomhedens ledelse. Der indgår spørgsmål om såvel den faktiske udvikling i den seneste tremånedersperiode som forventningerne til den kommende tremånedersperiode. Desuden indgår et spørgsmål om den aktuelle vurdering af det generelle forretningsklima.</p>
Tidsreferencer	<p>Grundlaget for virksomhedernes vurdering af omsætning og beskæftigelse er en tremånedersperiode, mens vurderingen af det generelle forretningsklima vedrører udgangen af den foregående periode. Det betyder fx, at juni-barometret belyser omsætnings- og beskæftigelsesforventningerne for perioden juni-august, mens vurderingen af forretningsklimaet vedrører udgangen af maj måned.</p>
Sæsonkorrektion	<p>Sæsonkorrektion kan først foretages i 2003, når der foreligger data for en samlet treårig periode.</p>
Relativ fordeling	<p>Virksomhedernes svar tælles med en værdi, som svarer til antallet af ansatte. Antal ansatte er beregnet som et gennemsnit af de fire seneste kvartaler.</p> <p>De sammenvejede tal offentliggøres i form af relative tal, fx 47 pct. bedre, 42 pct. omtrent uændret, og 11 pct. ringere for virksomhedernes vurdering af omsætningen i den kommende periode, sammeholdt med den netop forløbne periode. Dvs., at virksomheder, der repræsenterer 47 pct. af de ansatte har svaret, at de forventer en bedre omsætning, 42 pct. har vurderet at den vil blive omtrent uændret, og 11 pct. forventer, at den bliver ringere i den kommende periode.</p>
Nettotal	<p>Nettotal beregnes som forskellen mellem procenttallene for "bedre" og "ringere", og må fortolkes som tendensen i udviklingen. Nettotallet siger således intet om størrelsen af væksten eller tilbagegangen. Et nettotal på fx +36 pct. for omsætningen er således ikke udtryk for en forventet vækstrate på 36 pct. Tallet er derimod udtryk for, at der forventes fremgang i omsætningen (netto) i virksomheder, der repræsenterer 36 pct. af de ansatte.</p>

7. Offentliggørelse

Konjunkturbarometerets resultater offentliggøres i følgende publikationer:

Nyt	<i>Nyt fra Danmarks Statistik</i> ved udgangen af hver måned.
Serviceerhverv	<i>Serviceerhverv</i> (Statistiske Efterretninger, indeværende serie), normalt ca. en uge efter offentliggørelsen i <i>Nyt fra Danmarks Statistik</i> .
Databanker	Resultaterne af konjunkturbarometeret vil blive lagt ind i Danmarks Statistiks databanker i løbet af oktober måned 2000.
Service muligheder	Der er mulighed for at foretage særkørsler på det indsamlede materiale.

8. Tabeloversigt

Artiklen indeholder følgende tabeller:

Tabel 1	Vurdering af det generelle forretningsklima, juni 2000. Fordelt på brancher
Tabel 2	Vurdering af det generelle forretningsklima, juni 2000. Fordelt på brancher og størrelsesgrupper
Tabel 3	Forventninger og faktisk forløb i perioden juni-august 2000. Fordelt på brancher
Tabel 4	Forventninger og faktisk forløb i perioden juni-august 2000. Fordelt på brancher og størrelsesgrupper
Bilag	Oversigt over brancher, der indgår i konjunkturbarometer for serviceerhverv

Henvendelse	Inge Rosenvold, tlf. 39 17 33 67, iro@dst.dk Helle Månsson, tlf. 39 17 31 13, hej@dst.dk
--------------------	---

En tilsvarende opgørelse for september er offentliggjort i indeværende serie 2000:27.

**Tabel 1. Vurdering af det generelle forretningsklima, oktober 2000.
Fordelt på brancher**

	Nettotal	Dårligt	Tilfredsstillende	Godt
	pct.			
I alt	6	11	72	17
Turisme	15	9	67	24
Hoteller/ overnatning	13	5	77	18
Restauranter	31	7	55	38
Rejsebureauer	-17	26	65	9
Transport	-11	23	65	12
Forretningsservice	11	7	75	18
Udlejning	6	9	76	15
Edb-virksomhed	12	11	66	23
Forretningsservice i øvrigt	10	5	80	15

**Tabel 2. Vurdering af det generelle forretningsklima, oktober 2000.
Fordelt på brancher og størrelsesgrupper**

	Nettotal	Dårligt	Tilfredsstillende	Godt
	pct.			
I alt	6	11	72	17
10-19 ansatte	3	12	73	15
20-99 ansatte	2	18	62	20
100 og derover	10	6	78	16
Turisme	15	9	67	24
10-19 ansatte	4	10	76	14
20-99 ansatte	14	10	66	24
100 og derover	22	7	64	29
Transport	-11	23	65	12
10-19 ansatte	-16	25	66	9
20-99 ansatte	-22	34	54	12
100 og derover	9	5	81	14
Forretningsservice	11	7	75	18
10-19 ansatte	15	4	77	19
20-99 ansatte	13	10	67	23
100 og derover	10	5	80	15

Tabel 3. Forventninger og faktisk forløb i perioden oktober-december 2000. Fordelt på brancher

	Faktisk forløb i juli-september 2000 i forhold til april-juni 2000				Forventet forløb i oktober-december 2000 i forhold til juli-september 2000			
	Nettotal	Ringere	Omtrent uændret	Bedre	Nettotal	Ringere	Omtrent uændret	Bedre
	----- omsætning (pct.) -----							
I alt	25	14	47	39	27	12	49	39
Turisme	40	10	40	50	7	19	55	26
Hoteller/ overnatning	40	8	44	48	-2	19	64	17
Restauranter	48	11	30	59	6	22	50	28
Rejsebureauer	20	15	50	35	45	10	35	55
Transport	14	17	52	31	23	16	45	39
Forretningsservice	26	13	48	39	34	9	48	43
Udlejning	23	21	35	44	17	9	65	26
Edb-virksomhed	41	14	31	55	64	2	32	66
Forretningsservice i øvrigt	19	12	57	31	20	12	56	32
	----- beskæftigelse (pct.) -----							
I alt	20	8	64	28	15	12	61	27
Turisme	19	3	75	22	4	12	72	16
Hoteller/ overnatning	8	4	84	12	0	8	84	8
Restauranter	39	2	57	41	7	20	53	27
Rejsebureauer	13	0	87	13	7	12	69	19
Transport	2	10	78	12	2	14	70	16
Forretningsservice	27	9	55	36	23	11	55	34
Udlejning	3	15	67	18	-15	23	69	8
Edb-virksomhed	33	19	29	52	47	8	37	55
Forretningsservice i øvrigt	26	4	66	30	12	12	64	24

Tabel 4. Forventninger og faktisk forløb i perioden oktober-december 2000. Fordelt på brancher og størrelsesgrupper

	Faktisk forløb i juli-september 2000 i forhold til april-juni 2000				Forventet forløb i oktober-december 2000 i forhold til juli-september 2000			
	Nettotal	Ringere	Omtrent uændret	Bedre	Nettotal	Ringere	Omtrent uændret	Bedre
	omsætning (pct.)							
I alt	25	14	47	39	27	12	49	39
10-19 ansatte	11	15	59	26	9	18	55	27
20-99 ansatte	16	18	48	34	19	16	49	35
100 og derover	37	10	43	47	40	7	46	47
Turisme	40	10	40	50	7	19	55	26
10-19 ansatte	34	8	50	42	-20	38	44	18
20-99 ansatte	35	14	37	49	9	18	55	27
100 og derover	50	5	40	55	23	7	63	30
Transport	14	17	52	31	23	16	45	39
10-19 ansatte	-7	21	65	14	-3	18	67	15
20-99 ansatte	2	24	50	26	3	26	45	29
100 og derover	45	5	45	50	71	0	29	71
Forretningsservice	26	13	48	39	34	9	48	43
10-19 ansatte	15	13	59	28	29	10	51	39
20-99 ansatte	16	17	50	33	34	9	48	43
100 og derover	34	11	44	45	35	9	47	44
	beskæftigelse (pct.)							
I alt	20	8	64	28	15	12	61	27
10-19 ansatte	7	7	79	14	3	13	71	16
20-99 ansatte	17	10	63	27	11	13	63	24
100 og derover	27	8	57	35	22	10	58	32
Turisme	19	3	75	22	4	12	72	16
10-19 ansatte	14	4	78	18	-12	21	70	9
20-99 ansatte	16	5	74	21	-3	15	73	12
100 og derover	26	0	74	26	22	3	72	25
Transport	2	10	78	12	2	14	70	16
10-19 ansatte	-5	10	85	5	-13	16	81	3
20-99 ansatte	1	17	65	18	0	22	56	22
100 og derover	9	0	91	9	17	0	83	17
Forretningsservice	27	9	55	36	23	11	55	34
10-19 ansatte	13	5	77	18	18	8	66	26
20-99 ansatte	26	8	58	34	24	7	62	31
100 og derover	31	11	47	42	23	14	49	37

Bilag. Oversigt over brancher, der indgår i konjunkturbarometer for serviceerhverv

1. Turisme	Hoteller og anden overnatning	551110	Hoteller med restauration	
		551120	Konferencecentre og kursusjendomme	
		551200	Hoteller uden restauration	
		552100	Vandrehjem	
		552200	Campingpladser	
		552310	Feriecentre	
		633010	Turistbureauer	
		703130	Ferieboligudlejning	
		Restaurationer	553010	Restauranter
		Rejsebureauer	633020	Rejsebureauer, turarrangerende
	633030	Rejsebureauer, billetudstedende		
2. Transport		602410	Vognmandsvirksomhed	
		602420	Flytteforretninger	
		634020	Speditørvirksomhed	
3. Forretningsservice	Udlejning	711000	Biludlejning	
		712110	Udlejning af containere	
		712190	Udlejning af lastbiler og andet materiel til landtransport	
		713200	Udlejning af entreprenørmateriel	
		713310	Udlejning edb-maskiner og edb-udstyr	
		713320	Udlejning af kontormaskiner	
		713400	Udlejning af maskiner og udstyr i øvrigt	
		714010	Udlejning af videobånd	
		714090	Udlejning af varer til personligt brug og til brug i husholdninger i øvrigt	
		Edb-virksomhed	721000	Konsulentvirksomhed vedr. hardware
		722000	Udvikling og konsulentbistand i forbindelse med software	
		723000	Databehandling	
		724000	Databaseværter og -formidlere	
		725000	Reparation og vedligeholdelse af kontormaskiner og edb-udstyr	
		726000	Anden virksomhed i forbindelse med databehandling	
	Forretnings-service	741100	Advokatvirksomhed	
		741200	Revisions- og bogføringsvirksomhed	
		741300	Meningsmåling og markedsanalyse	
		742010	Rådgivende ingeniørvirksomhed i forbindelse med byggeri og anlægsarbejder	
		742020	Rådgivende ingeniørvirksomhed inden for produktions- og maskinteknik	
		742040	Arkitektvirksomhed	
		744010	Reklamebureauvirksomhed	
		745020	Vikarbureauer	
		745030	Rådgivning og medvirken ved personaleudvælgelse	
		748440	Kongres-, messe- og udstillingsaktiviteter	