

SERVICEERHVERV

2007:73 • 30. november 2007

Konjunkturbarometer for serviceerhverv november 2007

Resumé: Den sammensatte konjunkturindikator for serviceerhvervenes forventninger til de kommende tre måneder er i november faldet med 2 procentpoint til 19 pct. i forhold til oktober måneds opgørelse, korrigeret for sæsonudsving. Det er alene forretningsservice, der bidrager til de fortsat positive forventninger, mens transport og turisme har uændrede eller negative forventninger.

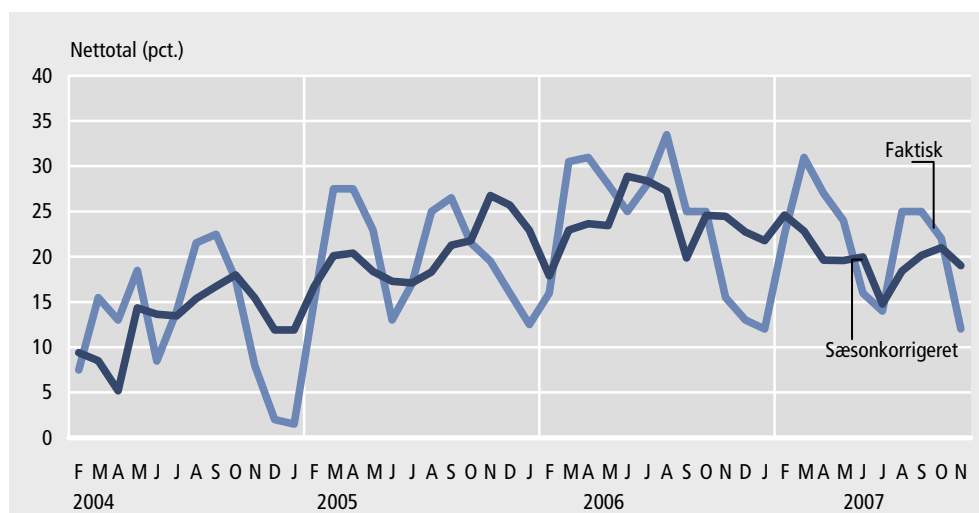
Kort om statistikken: Resultaterne er baseret på en månedlig spørgeskemaundersøgelse blandt virksomheder inden for servicesektoren med ti eller flere ansatte. Virksomhederne er fordelt på hhv. turisme, transport og forretningsservice. Konjunkturbarometeret giver svar på centrale konjunkturmæssige forhold inden for serviceerhvervene. Konjunkturbarometeret omfatter dels et spørgsmål om vurderingen af det aktuelle forretningsklima, dels en vurdering af de faktiske forhold og forventningerne til den kommende periode med hensyn til omsætning og beskæftigelse.

Konjunkturindikatoren faldt med 2 procentpoint i november

Serviceerhvervenes forventninger til de kommende tre måneder faldt med 2 procentpoint fra oktober til november 2007. Den sammensatte konjunkturindikator var således 19 pct. i november 2007, når der korrigeres for sæsonudsving, mod 21 pct. måneden før.

Figur 1.

Sammensat konjunkturindikator for serviceerhverv. Forventningerne de kommende tre måneder



Artiklen beskriver virksomhedernes vurdering af det generelle forretningsklima, samt deres bedømmelse af hhv. omsætning og beskæftigelse i perioden august-oktober 2007 og forventningerne til perioden november 2007-januar 2008.

Fald i den faktiske konjunkturindikator

Den faktiske konjunkturindikator er en sammenvæjning af nettotallene for virksomhedernes forventninger til hhv. omsætning og beskæftigelse i perioden november 2007-januar 2008. Nettotallet for både omsætning og beskæftigelse er 12, og dermed er den faktiske konjunkturindikator for november måned 12. Det er 10 procentpoint lavere end sidste måneds opgørelse.

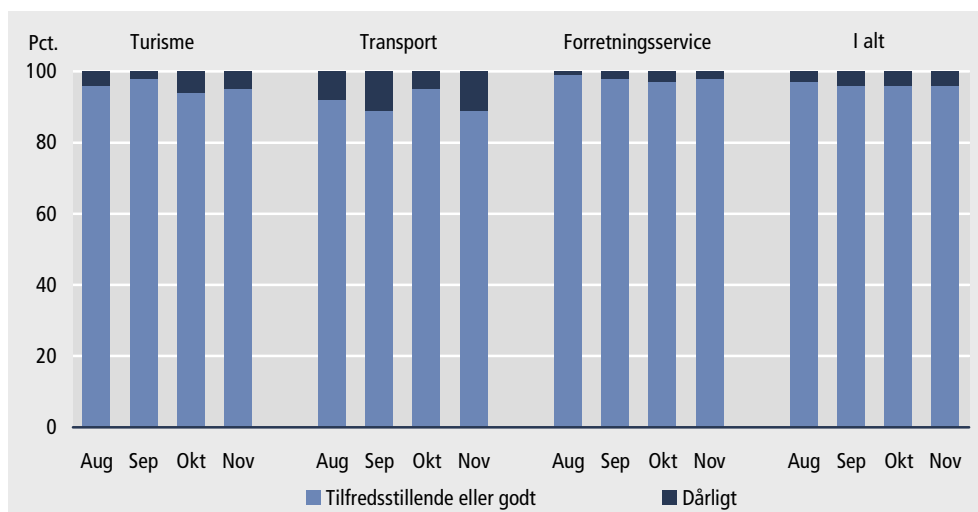


1. Vurdering af det generelle forretningsklima

96 pct. finder forretningsklimaet godt eller tilfredsstillende

Virksomheder, der repræsenterer 23 pct. af de beskæftigede, vurderer forretningsklimaet til at være godt. Det er et fald på 5 procentpoint i forhold til oktober måneds opgørelse. 73 pct. vurderede, at forretningsklimaet var tilfredsstillende og 4 pct., at det var dårligt. Det giver et nettotal på 19 pct., som er 5 procentpoint lavere end sidste måned. På brancheniveau er andelen, der finder det generelle forretningsklima tilfredsstillende eller godt, 95 pct. inden for *turisme* og 89 inden for *transport*. Inden for *forretningsservice* er andelen 98 pct.

Figur 2. Virksomhedernes vurdering af det generelle forretningsklima fordelt på brancher

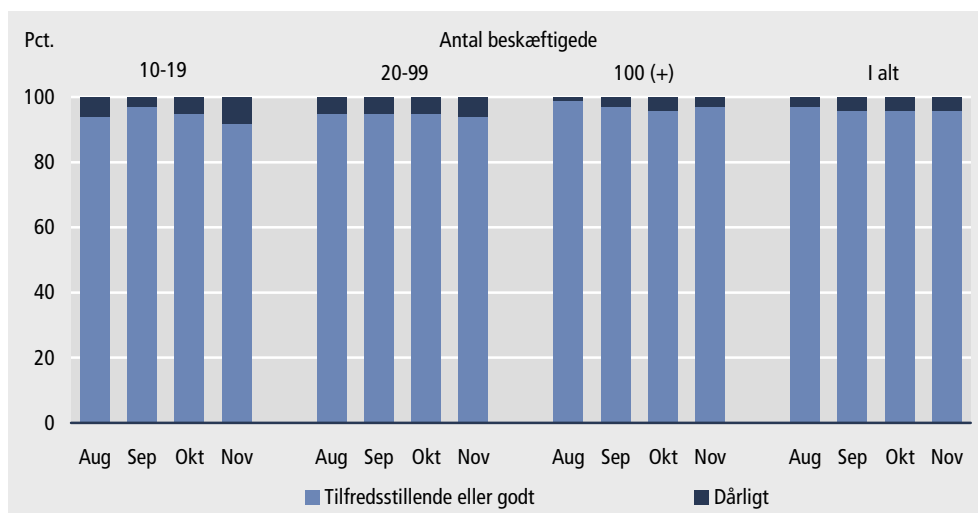


Anm.: Forretningsservice er sammensat af brancherne: advokat-, revisions- meningsmålings-, rådgivende ingeniør-, arkitekt-, reklame, vikar- og rekrutteringsvirksomhed samt kongres, messe og udstilling.

Generelt stor tilfredshed, uanset virksomhedsstørrelse

Blandt virksomheder med 100+ ansatte vurderer næsten alle, at forretningsklimaet er enten tilfredsstillende eller godt. 97 pct. af virksomhederne har svaret således, hvilket er næsten uændret i forhold til sidste måned. Blandt virksomheder med 10-19 og 20-99 ansatte er det også hovedparten af virksomhederne, der finder forretningsklimaet tilfredsstillende eller godt, nemlig hhv. 92 pct. og 94 pct.

Figur 3. Virksomhedernes vurdering af det generelle forretningsklima fordelt på størrelse



2. Forventninger til perioden november 2007-januar 2008

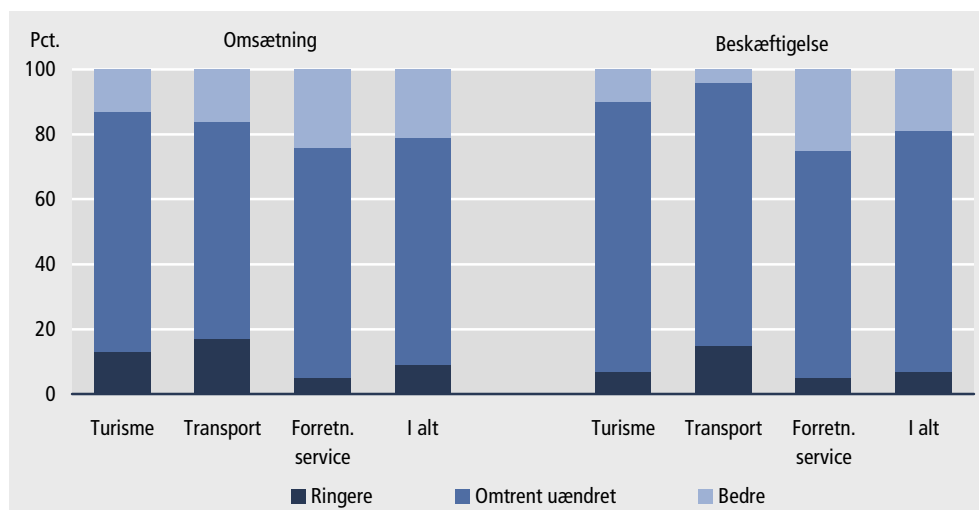
Kun forretningsservice forventer fortsat stigning i omsætningen

I perioden fra november 2007 til januar 2008 forventer virksomheder, som repræsenterer 21 pct. af de ansatte i serviceerhvervene, en øget omsætning, mens 9 pct. forventer en tilbagegang. Dette giver en positiv nettoforventning på 12 pct. Mens alle brancher i oktober havde positive nettoforventninger, er billedet anderledes i november, hvor *turisme* og *transport* forventer næsten uændret omsætningsudvikling, med nettotal på hhv. 0 pct. og -1 pct. *Forretningsservice* forventer derimod fortsat fremgang, med et nettotal på 19 pct.

Transport forventer direkte tilbagegang i beskæftigelsen

På beskæftigelsessiden er der samlet set positive forventninger, men med store branchemæssige forskelle. Overordnet forventer virksomheder, der repræsenterer 19 pct. af de ansatte, en fremgang, mens 7 pct. forventer en tilbagegang. Dermed er der en positiv nettoforventning på 12 pct. *Turisme* har med et nettotal på -3 pct. næsten uændrede nettoforventninger til beskæftigelsesudviklingen, men inden for *transport* er forventningerne mere negative med et nettotal på -11 pct. *Forretningsservice* er med et nettotal på 20 pct. det eneste brancheområde med særdeles positive forventninger til den kommende periodes beskæftigelse.

Figur 4. Virksomhedernes forventninger til omsætning og beskæftigelse i november 2007-januar 2008, i forhold til august-oktober 2007, fordelt på brancher



3. Udviklingen i perioden august-oktober 2007

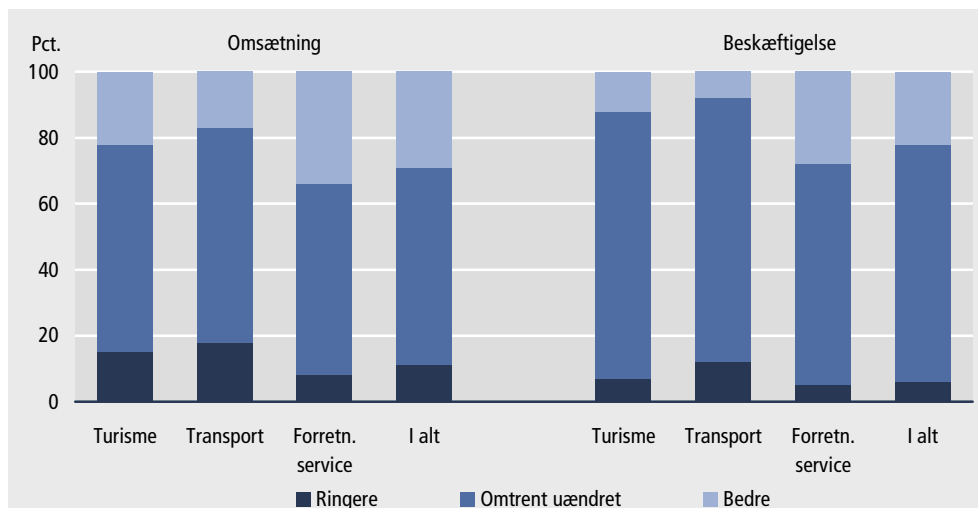
Det faktiske forløb for omsætningen var positiv ...

Omsætningen i august-oktober 2007 var højere end i den foregående 3-måneders periode (maj-juli 2007), jf. figur 5. Virksomheder, som repræsenterer 29 pct. af de ansatte, vurderer, at omsætningen var bedre end i den foregående periode, mens 11 pct. vurderer, at den var ringere. Det faktiske forløb blev vurderet positivt inden for både *turisme* og *forretningsservice*, hvor nettotalene var hhv. 7 pct. og 26 pct. Inden for *transport* var vurderingen at omsætningen var stort set uændret sammenlignet med den foregående 3-måneders periode, med et nettotal på -1 pct.

... hvilket også gjaldt beskæftigelsen

Beskæftigelsen i perioden august-oktober 2007 blev af *turisme* og *forretningsservice* vurderet til at være højere end i den foregående periode (maj-juli 2007), mens *transport* oplevede en mindre tilbagegang i beskæftigelsen. Figur 5 viser, at virksomheder, der repræsenterede 22 pct. af de ansatte, havde større beskæftigelse, mens 6 pct. havde mindre beskæftigelse. Nettotallet for beskæftigelsen i august-oktober 2007 i forhold til maj-juli 2007 var hhv. 23 pct. for *forretningsservice*, 5 pct. for *turisme* og -4 pct. for *transport*.

Figur 5. Virksomhedernes vurdering af omsætning og beskæftigelse i august-oktober 2007, i forhold til maj-juli 2007, fordelt på brancher



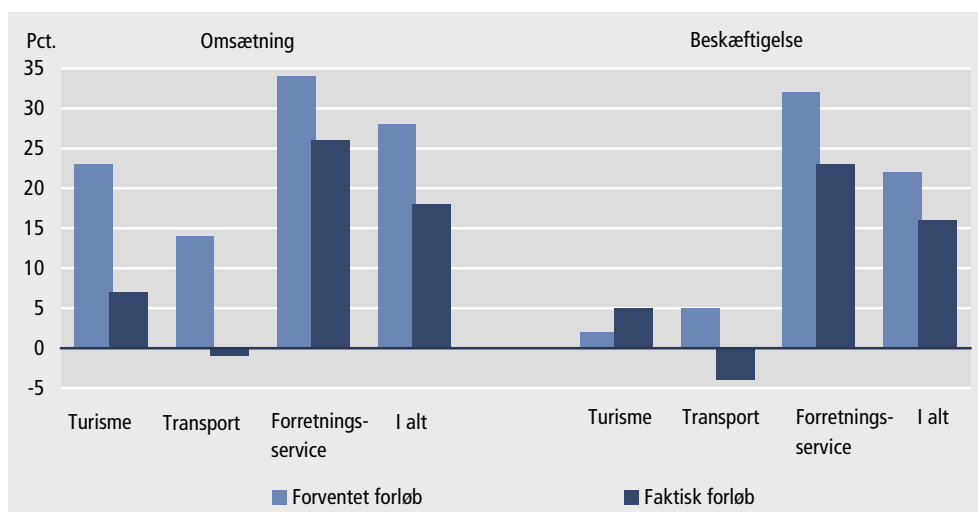
Udviklingen i omsætning levede ikke op til forventningerne ...

Virksomhedernes forventninger ved udgangen af juli til omsætningen for perioden august-oktober, blev ikke indfriet. Nettoforventningerne til omsætningen var i november 28, og det faktiske nettoresultat blev på 18, jf. figur 6. I alle tre brancheområde blev omsætningen ringere end ventet.

... og det gjaldt også for beskæftigelsen

Heller ikke på beskæftigessiden levede det faktiske forløb til perioden august-oktober op til forventningerne. Det faktiske nettoresultat var 16 pct., og dermed 6 procentpoint lavere end forventet. Såvel i *forretningsservice* som inden for *transport* var beskæftigelsesudviklingen en hel del ringere end ventet: Inden for *forretningsservice* var nettotallet for forventninger 32 pct., mens nettotallet for det faktiske forløb var 23 pct., dvs. 9 procentpoint lavere. For *transportens* vedkommende var tendensen den samme: her var nettotallet for den forventede beskæftigelsesudvikling 5 pct., mens nettotallet for den faktiske udvikling var -4, og dermed ligeledes 9 procentpoint lavere. *Turisme* oplevede en lidt mere positiv beskæftigelsesudvikling end ventet, idet nettotallet for den forventede beskæftigelsesudvikling var 2 pct., og nettotallet for den faktiske beskæftigelsesudvikling var 5 pct., og altså 3 procentpoint højere.

Figur 6. Serviceerhvervenes forventede og faktiske forløb august-oktober 2007, i forhold til maj-juli 2007



Oversigtstabel **Forventet og faktisk forløb for serviceerhverv for perioden februar-april 2003 til august-oktober 2007**

	Omsætning			Beskæftigelse		
	Forventet forløb	Faktisk forløb	Forskel mellem forventet og faktisk	Forventet forløb	Faktisk forløb	Forskel mellem forventet og faktisk
	———— nettotal (pct.) ————					
Februar-april 2003	-4	-11	-7	-12	-16	-4
Marts-maj 2003	5	-12	-17	-12	-24	-12
April-juni 2003	10	1	-9	-5	-16	-11
Maj-juli 2003	7	-2	-9	-8	-14	-6
Juni-august 2003	-9	-6	3	-13	-15	-2
Juli-september 2003	6	1	-5	-3	-9	-6
August-oktober 2003	15	3	-12	-2	-10	-8
September-november 2003	15	9	-6	-1	-8	-7
Oktober-december 2003	16	11	-5	-10	-10	0
November 2003-januar 2004	3	3	0	-14	-15	-1
December 2003-februar 2004	-3	-6	-3	-11	-12	-1
Januar-marts 2004	6	-1	-7	-6	-12	-6
Februar-april 2004	18	25	7	-3	12	15
Marts-maj 2004	23	27	4	8	16	8
April-juni 2004	20	19	-1	6	9	3
Maj-juli 2004	24	17	-7	13	11	-2
Juni-august 2004	12	10	-2	5	6	1
Juli-september 2004	17	12	-5	11	13	2
August-oktober 2004	27	20	-7	16	10	-6
September-november 2004	30	28	-2	15	15	0
Oktober-december 2004	25	25	0	10	7	-3
November 2004-januar 2005	15	17	2	1	8	7
December 2004-februar 2005	5	3	-2	-1	2	3
Januar-marts 2005	4	4	0	-1	6	7
Februar-april 2005	16	25	9	14	17	3
Marts-maj 2005	35	27	-8	20	16	-4
April-juni 2005	35	29	-6	20	21	1
Maj-juli 2005	27	28	1	19	20	1
Juni-august 2005	12	19	7	14	18	4
Juli-september 2005	27	22	-5	16	20	-4
August-oktober 2005	28	29	-1	22	21	1
September-november 2005	30	37	7	23	23	0
Oktober-december 2005	27	36	9	16	24	8
November 2005-januar 2006	25	20	-5	14	17	3
December 2005-februar 2006	14	10	-4	18	17	-1
Januar-marts 2006	10	19	9	15	22	7
Februar-april 2006	12	33	21	20	30	10
Marts-maj 2006	33	43	10	28	38	10
April-juni 2006	32	36	4	30	38	8
Maj-juli 2006	32	34	2	24	34	10
Juni-august 2006	23	18	-5	27	25	-2
Juli-september 2006	23	23	0	33	28	-5
August-oktober 2006	38	29	-9	29	27	-2
September-november 2006	30	32	2	20	27	7
Oktober-december 2006	30	32	2	20	19	-1
November 2006-januar 2007	16	20	4	15	16	1
December 2006-februar 2007	33	11	-22	28	21	-7
Januar-marts 2007	8	12	4	16	21	5
Februar-april 2007	25	20	-5	20	20	0
Marts-maj 2007	33	25	-8	28	23	-5
April-juni 2007	29	25	-4	25	16	-9
Maj-juli 2007	23	24	1	24	20	-4
Juni-august 2007	14	12	-2	18	15	-3
Juli-september 2007	13	21	8	14	22	8
August-oktober 2007	28	18	-10	22	16	-6

4. Baggrundsplysninger

<i>Mere information</i>	www.statistikbanken.dk/11
<i>Seneste offentliggørelse</i>	Konjunkturbarometeret for serviceerhverv september 2007 udkom 31. oktober 2007 i serien <i>Serviceerhverv 2007:65</i> (Statistiske Efterretninger).
<i>Næste offentliggørelse</i>	Konjunkturbarometeret for serviceerhverv november 2007 udkommer 7. januar 2008 i serien <i>Serviceerhverv</i> (Statistiske Efterretninger).
<i>Henvendelse</i>	Helle Månsson, tlf. 39 17 31 13, hej@dst.dk

5. Kilder og metoder

<i>Læs mere i varedeklarationen</i>	På www.dst.dk/varedeklaration/47139 er der en mere omfattende beskrivelse af kilder og metoder.
<i>Branchegrupper</i>	Konjunkturbarometeret offentliggøres for 7 branchegrupper, som gør det muligt at følge udviklingen inden for dansk serviceerhvervs mest betydende brancher. Desuden offentliggøres konjunkturbarometeret fordelt på kombinationen af de 3 hovedområder: Turisme, Transport og Forretningsservice og 3 størrelsesgrupper: 10-19 fuldtidsansatte, 20-99 fuldtidsansatte og 100 eller flere fuldtidsansatte.
<i>Kvalitative vurderinger</i>	Konjunkturbarometeret for serviceerhverv giver et hurtigt og aktuelt billede af forholdene inden for udvalgte dele af servicesektoren. Det omfatter en kvalitativ vurdering af såvel de faktiske forhold i de seneste måneder som forventningerne til de kommende måneder mht. omsætning og beskæftigelse, samt en bedømmelse af det generelle forretningsklima. Konjunkturbarometeret er en tendensundersøgelse, der giver svar på centrale konjunkturmæssige forhold, som er vanskelige at opgøre i traditionel statistik.
<i>Sæsonkorrektion</i>	Fra og med november 2006, udregnes de sæsonkorrigerede tal for Konjunkturbarometeret for Serviceerhverv ved hjælp af TRAMO/SEATS, hvor X12 ARIMA førhen er blevet anvendt. Dette skifte er sket, da TRAMO/SEATS anses for at være en mere robust model at anvende på barometrets tal.
<i>Stikprøve</i>	Undersøgelsen er baseret på en stikprøve af virksomheder inden for udvalgte serviceerhverv, jf. bilag 1. Stikprøven er opdateret i marts 2006 og repræsenterer ca. 70 pct. af de beskæftigede inden for de udvalgte brancher. Stikprøven er stratificeret ud fra oplysninger om virksomhedernes branche og størrelse, målt på antallet af ansatte. Kun virksomheder med 10 eller flere ansatte i løbet af året er udtrukket. I alt indgår ca. 2.050 virksomheder i undersøgelsen.
<i>Typer af spørgsmål</i>	Spørgsmålene i undersøgelsen er udformet således, at de kan besvares umiddelbart af virksomhedens ledelse. Der indgår spørgsmål om såvel den faktiske udvikling i den seneste tremåneders periode som forventningerne til den kommende tremåneders periode. Desuden indgår et spørgsmål om den aktuelle vurdering af det generelle forretningsklima.
<i>Tidsreferencer</i>	Grundlaget for virksomhedernes vurdering af omsætning og beskæftigelse er en tremåneders periode, mens vurderingen af det generelle forretningsklima vedrører udgangen af den foregående periode. Det betyder fx, at januarbarometeret belyser omsætnings- og beskæftigelsesforventningerne for perioden februar-april, mens vurderingen af forretningsklimaet vedrører udgangen af januar måned.
<i>Opregning</i>	De indkomne besvarelser opregnes til den totale populations antal fuldtidsansatte. Oplysninger om antal fuldtidsansatte opdateres, når stikprøven fornyes

- Relativ fordeling* Virksomhedernes svar tælles med en værdi, som svarer til antallet af ansatte. Antal ansatte er beregnet som et gennemsnit af de fire seneste kvartaler. De sammenvejede tal offentliggøres i form af relative tal, fx 47 pct. bedre, 42 pct. omtrent uændret, og 11 pct. ringere for virksomhedernes vurdering af omsætningen i den kommende periode, sammenholdt med den netop forløbne periode. Dvs., at virksomheder, der repræsenterer 47 pct. af de ansatte har svaret, at de forventer en bedre omsætning, 42 pct. har vurderet at den vil blive omtrent uændret, og 11 pct. forventer, at den bliver ringere i den kommende periode.
- Nettotal* Nettotal beregnes som forskellen mellem procenttallene for "bedre" og "ringere", og må fortolkes som tendensen i udviklingen. Nettotallet siger således intet om størrelsen af væksten eller tilbagegangen. Et nettotal på fx +36 pct. for omsætningen er således ikke udtryk for en forventet vækstrate på 36 pct. Tallet er derimod udtryk for, at der forventes fremgang i omsætningen (netto) i virksomheder, der repræsenterer 36 pct. af de ansatte.

6. Tabeloversigt

Artiklen indeholder følgende tabeller:

- | | |
|----------|---|
| Tabel 1. | Sammensat konjunkturindikator for serviceerhverv. februar 2003-november 2007 |
| Tabel 2. | Vurdering af det generelle forretningsklima, november 2007. Fordelt på brancher |
| Tabel 3. | Vurdering af det generelle forretningsklima, november 2007. Fordelt på brancher og størrelsesgrupper |
| Tabel 4. | Faktisk forløb i perioden august-oktober 2007 og forventninger til perioden november 2007-januar 2008. Fordelt på brancher |
| Tabel 5. | Faktisk forløb i perioden august-oktober 2007 og forventninger til perioden november 2007-januar 2008. Fordelt på brancher og størrelsesgrupper |
| Tabel 6. | Forventet og faktisk forløb for perioden august-oktober 2007 i forhold til perioden maj-juli 2007 |
| Bilag 1. | Spørgeskema for konjunkturbarometer for serviceerhverv november 2007 |
| Bilag 2. | Oversigt over brancher, der indgår i konjunkturbarometer for serviceerhverv |

Tabel 1.

Sammensat konjunkturindikator for serviceerhverv

		Omsætning	Beskæftigelse	Sammensat konjunktur- indikator	Sæsonkorrigeret konjunktur- indikator
		nettotal (pct.)			
2003	Februar	-4	-12	-8	-7
	Marts	5	-12	-4	-11
	April	10	-5	3	-5
	Maj	7	-8	-1	-6
	Juni	-9	-13	-11	-6
	Juli	6	-3	2	1
	August	15	-2	7	1
	September	15	-1	7	0
	Oktober	16	-10	3	3
	November	3	-14	-6	2
	December	-3	-11	-7	3
	2004	Januar	6	-6	0
Februar		18	-3	8	9
Marts		23	8	16	9
April		20	6	13	5
Maj		24	13	19	14
Juni		12	5	9	14
Juli		17	11	14	13
August		27	16	22	15
September		30	15	23	17
Oktober		25	10	18	18
November		15	1	8	15
December		5	-1	2	12
2005	Januar	4	-1	2	12
	Februar	16	14	15	17
	Marts	35	20	28	20
	April	35	20	28	20
	Maj	27	19	23	18
	Juni	12	14	13	17
	Juli	16	18	17	17
	August	28	22	25	18
	September	30	23	27	21
	Oktober	27	16	22	22
	November	25	14	20	27
	December	14	18	16	26
2006	Januar	10	15	13	23
	Februar	12	20	16	18
	Marts	33	28	31	23
	April	32	30	31	24
	Maj	32	24	28	23
	Juni	23	27	25	29
	Juli	23	33	28	28
	August	38	29	34	27
	September	30	20	25	20
	Oktober	30	20	25	25
	November	16	20	16	24
	December	10	16	13	23
2007	Januar	8	16	12	22
	Februar	25	20	23	25
	Marts	33	28	31	23
	April	12	21	27	20
	Maj	23	24	24	20
	Juni	14	18	16	20
	Juli	13	14	14	15
	August	28	22	25	18
	September	30	20	25	20
	Oktober	25	18	22	21
	November	12	12	12	19

Tabel 2.

Vurdering af det generelle forretningsklima, november 2007. Fordelt på brancher

	Nettotal	Dårligt	Tilfreds- stillende	Godt
	pct.			
I alt	19	4	73	23
Turisme	14	5	76	19
Hoteller/ overnatning	17	5	73	22
Restauranter	6	7	80	13
Rejsebureauer	12	4	80	16
Transport	4	11	74	15
Forretningservice	24	2	72	26
Udlejning	24	3	70	27
Edb-virksomhed	18	0	82	18
Forretningservice i øvrigt	29	3	65	32

Tabel 3.

Vurdering af det generelle forretningsklima november 2007. Fordelt på brancher og størrelsesgrupper

	Nettotal	Dårligt	Tilfreds- stillende	Godt
	pct.			
I alt	19	4	73	23
10-19 ansatte	14	8	70	22
20-99 ansatte	17	6	71	23
100 og derover	20	3	74	23
Turisme	14	5	76	19
10-19 ansatte	13	12	63	25
20-99 ansatte	19	4	73	23
100 og derover	7	4	85	11
Transport	4	11	74	15
10-19 ansatte	-6	15	76	9
20-99 ansatte	4	9	78	13
100 og derover	6	13	68	19
Forretningservice	24	2	72	26
10-19 ansatte	23	3	71	26
20-99 ansatte	24	5	66	29
100 og derover	24	1	74	25

Tabel 4. Faktisk forløb i perioden august-oktober 2007 og forventninger til perioden november 2007-januar 2008. Fordelt på brancher

	Faktisk forløb i august-oktober 2007 i forhold til maj-juli 2007				Forventet forløb i november 2007-januar 2008 i forhold til august-oktober 2007			
	Nettotal	Ringere	Omtrent uændret	Bedre	Nettotal	Ringere	Omtrent uændret	Bedre
	————— omsætning (pct.) —————				————— omsætning (pct.) —————			
I alt	18	11	60	29	12	9	70	21
Turisme	7	15	63	22	0	13	74	13
Hoteller/ overnatning	16	8	68	24	-8	15	78	7
Restauranter	-8	28	52	20	17	8	67	25
Rejsebureauer	-4	19	66	15	1	14	71	15
Transport	-1	18	65	17	-1	17	67	16
Forretningsservice	26	8	58	34	19	5	71	24
Udlejning	9	5	81	14	-22	28	66	6
Edb-virksomhed	30	3	64	33	25	2	71	27
Forretningsservice i øvrigt	24	12	52	36	19	5	71	24
	————— beskæftigelse (pct.) —————				————— beskæftigelse (pct.) —————			
I alt	16	6	72	22	12	7	74	19
Turisme	5	7	81	12	3	7	83	10
Hoteller/ overnatning	8	4	84	12	1	5	89	6
Restauranter	8	5	82	13	13	6	75	19
Rejsebureauer	-9	18	73	9	-3	13	77	10
Transport	-4	12	80	8	-11	15	81	4
Forretningsservice	23	5	67	28	20	5	70	25
Udlejning	7	4	85	11	-13	18	77	5
Edb-virksomhed	14	2	82	16	15	3	79	18
Forretningsservice i øvrigt	33	6	55	39	27	5	63	32

Tabel 5.

Faktisk forløb perioden i august-oktober 2007 og forventninger til perioden november 2007-januar 2008. Fordelt på brancher og størrelsesgrupper

	Faktisk forløb i august-oktober 2007 i forhold til maj-juli 2007				Forventet forløb i november 2007-januar 2008 i forhold til august-oktober 2007			
	Nettotal	Ringere	Omtrent uændret	Bedre	Nettotal	Ringere	Omtrent uændret	Bedre
	omsætning (pct.)				omsætning (pct.)			
I alt	18	11	60	29	12	9	70	21
10-19 ansatte	8	16	60	24	4	17	62	21
20-99 ansatte	15	11	63	26	6	14	66	20
100 og derover	21	10	59	31	17	4	75	21
Turisme	7	15	63	22	0	13	74	13
10-19 ansatte	2	21	56	23	-7	30	47	23
20-99 ansatte	22	11	56	33	5	13	69	18
100 og derover	-8	16	76	8	-5	8	89	3
Transport	-1	18	65	17	-1	17	67	16
10-19 ansatte	-4	23	58	19	-8	22	64	14
20-99 ansatte	0	16	68	16	-17	25	67	8
100 og derover	0	19	62	19	19	6	69	25
Forretningsservice	26	8	58	34	19	5	71	24
10-19 ansatte	17	10	63	27	14	9	68	23
20-99 ansatte	22	7	64	29	19	9	63	28
100 og derover	28	8	56	36	20	3	74	23
	beskæftigelse (pct.)				beskæftigelse (pct.)			
I alt	16	6	72	22	12	7	74	19
10-19 ansatte	5	11	73	16	2	13	72	15
20-99 ansatte	12	8	72	20	6	13	68	19
100 og derover	19	5	71	24	16	3	78	19
Turisme	5	7	81	12	3	7	83	10
10-19 ansatte	-4	17	70	13	-12	22	68	10
20-99 ansatte	12	6	76	18	10	8	74	18
100 og derover	-1	5	91	4	0	0	100	0
Transport	-4	12	80	8	-11	15	81	4
10-19 ansatte	-6	15	76	9	-6	16	74	10
20-99 ansatte	-1	10	81	9	-17	22	73	5
100 og derover	-7	13	81	6	-4	6	92	2
Forretningsservice	23	5	67	28	20	5	70	25
10-19 ansatte	15	5	75	20	11	8	73	19
20-99 ansatte	18	8	66	26	18	9	64	27
100 og derover	27	3	67	30	22	3	72	25

Tabel 6.

Forventet og faktisk forløb for perioden august-oktober 2007 (forventninger i juli) i forhold til perioden maj-juli 2007

	Turisme	Transport	Forretningsservice	I alt
	nettotal (pct.)			
Forventet forløb				
Omsætning	14	34	28	13
Beskæftigelse	5	32	22	14
Faktisk forløb				
Omsætning	-1	26	18	21
Beskæftigelse	-4	23	16	22
Forskel mellem forventet og faktisk forløb				
Omsætning	-15	-8	-10	8
Beskæftigelse	-9	-9	-6	8



DANMARKS
STATISTIK

Bedes indsendt til Danmarks Statistik senest **8. november 2007**

Journal nr.

CVR-nr.

Hvis virksomheden har ændret adresse mv., eller hvis De har kommentarer til skemaet, kan De skrive dem i rubrikken bemærkninger nederst på siden.

Konjunkturbarometer for serviceerhverv november 2007

Ved besvarelsen bedes De se bort fra normale sæsonbestemte ændringer.

Hvordan vurderer De det generelle forretningsklima ved udgangen af oktober 2007

Det generelle forretningsklima Dårligt Tilfredsstillende Godt

Hvordan vurderer De, at udviklingen i perioden august-oktober 2007 har været for Deres virksomhed sammenlignet med perioden maj-juli 2007

Omsætning..... Ringere Omtrent uændret Bedre

Beskæftigelse ved udgangen af perioden

Hvordan forventer De, at udviklingen vil være i perioden november 2007-januar 2008 i Deres virksomhed sammenlignet med perioden august-oktober 2007

Omsætning..... Ringere Omtrent uændret Bedre

Beskæftigelse ved udgangen af perioden

Bemærkninger:

Eventuel telefonisk henvendelse bedes rettet til

Navn

Dato

Telefonnummer

Lokalnummer

Underskrift samt eventuelt firmastempel

Bilag 2. Oversigt over brancher, der indgår i konjunkturbarometer for serviceerhverv

1. Turisme	Hoteller og anden overnatning	551010	Hoteller
		551020	Konferencecentre og kursusjendomme
	Restaurationer	552100	Vandrerhjem
		552200	Campingpladser
		552310	Feriecentre
		633010	Turistbureauer
		703130	Ferieboligudlejning
		553010	Restauranter
Rejsebureauer	633020	Rejsebureauer, turarrangerende	
	633030	Rejsebureauer, billetudstedende	
2. Transport		602410	Vognmandsvirksomhed
		602420	Flytteforretninger
		634020	Speditørvirksomhed
3. Forretningsservice	Udlejning	711000	Biludlejning
		712110	Udlejning af containere
		712190	Udlejning af lastbiler og andet materiel til landtransport
		713200	Udlejning af entreprenørmateriel
		713310	Udlejning edb-maskiner og edb-udstyr
		713320	Udlejning af kontormaskiner
		713400	Udlejning af maskiner og udstyr i øvrigt
		714010	Udlejning af videobånd
		714090	Udlejning af varer til personligt brug og til brug i husholdninger i øvrigt
		Edb-virksomhed	721000
	722100		Udvikling af standardsoftware
	722200		Udvikling af kundespecifikt software og konsulentbistand i forbindelse med software
	723000		Databehandling
	724000		Databaseværter og –formidlere
	725000		Reparation og vedligeholdelse af kontormaskiner og edb-udstyr
	726000		Anden virksomhed i forbindelse med databehandling
	Forretnings-service		741100
		741200	Revisions- og bogføringsvirksomhed
		741300	Meningsmåling og markedsanalyse
		742010	Rådgivende ingeniørvirksomhed i forbindelse med byggeri og anlægsarbejder
		742020	Rådgivende ingeniørvirksomhed inden for produktions- og maskinteknik
		742040	Arkitektvirksomhed
		744010	Reklamebureauvirksomhed
		745020	Vikarbureauer
		745030	Rådgivning og medvirken ved personaleudvælgelse
		748740	Kongres-, messe- og udstillingsaktiviteter

SERVICEERHVERV 2007:73

Statistiske Efterretninger

ISSN, 1399-0640

ISSN, 1601-0965

www.dst.dk/efterretninger

Salg: Tlf. 39 17 30 20 (hele døgnet), publsalg@dst.dk

Abonnement for 2007: 820 kr. som pdf.

Løssalg: 52 kr. Ekspeditionsgebyr: 15 kr. indland, 15 kr. udland

© Danmarks Statistik, Sejrøgade 11, 2100 København Ø

Signaturforklaring:

- Nul

0 Mindre end 0,5 af den anvendte enhed

0,0 Mindre end 0,05 af den anvendte enhed

• Tal kan efter sagens natur ikke forekomme

.. For usikker til at kunne angives eller diskretionshensyn

... Oplysning foreligger ikke

* Foreløbige eller anslåede tal

— | Vandret eller lodret streg markerer databrud i en tidsserie.

Oplysningerne fra før og efter databruddet er ikke fuldt sammenlignelige.

Som følge af afrundinger kan summen af tallene i tabellerne afvige fra totalen.