

SERVICEERHVERV

2007:65 • 31. oktober 2007

Konjunkturbarometer for serviceerhverv oktober 2007

Resumé: Den sammensatte konjunkturindikator for serviceerhvervenes forventninger til de kommende tre måneder er i oktober steget med 1 procentpoint til 21 pct. i forhold til september måneds opgørelse, korrigeret for sæsonudsving.

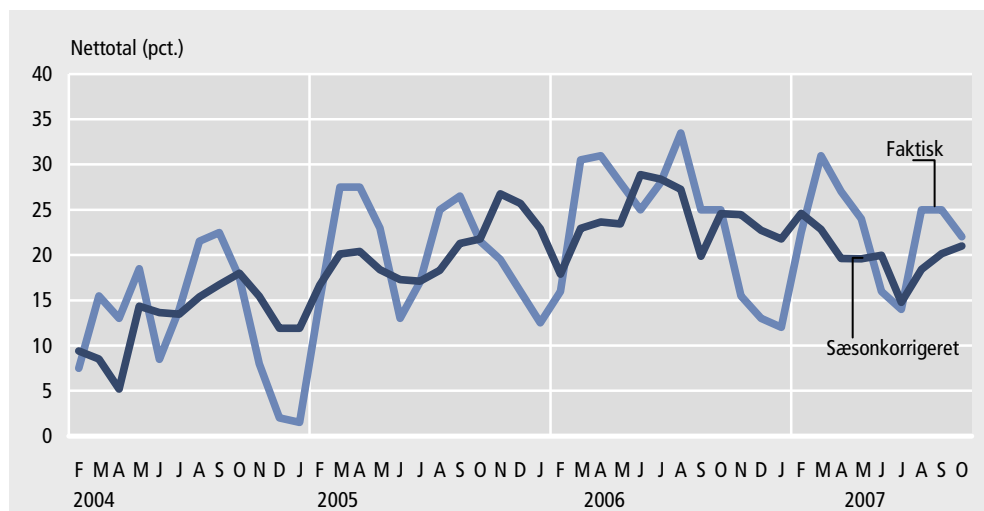
Kort om statistikken: Resultaterne er baseret på en månedlig spørgeskemaundersøgelse blandt virksomheder inden for servicesektoren med ti eller flere ansatte. Virksomhederne er fordelt på hhv. turisme, transport og forretningsservice. Konjunkturbarometeret giver svar på centrale konjunkturmæssige forhold inden for serviceerhvervene. Konjunkturbarometeret omfatter dels et spørgsmål om vurderingen af det aktuelle forretningsklima, dels en vurdering af de faktiske forhold og forventningerne til den kommende periode med hensyn til omsætning og beskæftigelse.

Konjunkturindikatoren steg med 1 procentpoint i oktober

Serviceerhvervenes forventninger til de kommende tre måneder steg med 1 procentpoint fra september til oktober 2007. Den sammensatte konjunkturindikator var således 21 pct. i oktober 2007, når der korrigeres for sæsonudsving, mod 20 pct. måneden før.

Figur 1.

Sammensat konjunkturindikator for serviceerhverv. Forventningerne de kommende tre måneder



Artiklen beskriver virksomhedernes vurdering af det generelle forretningsklima, samt deres bedømmelse af hhv. omsætning og beskæftigelse i perioden juli-september 2007 og forventningerne til perioden oktober-december 2007.

Mindre fald i den faktiske konjunkturindikator

Den faktiske konjunkturindikator er en sammenvæjning af nettotalerne for virksomhedernes forventninger til hhv. omsætning og beskæftigelse i perioden oktober-december 2007. Nettotallet for omsætning er 25 og for beskæftigelse 18, og dermed er den faktiske konjunkturindikator for oktober måned 22. Det er 3 procentpoint lavere end sidste måneds opgørelse.

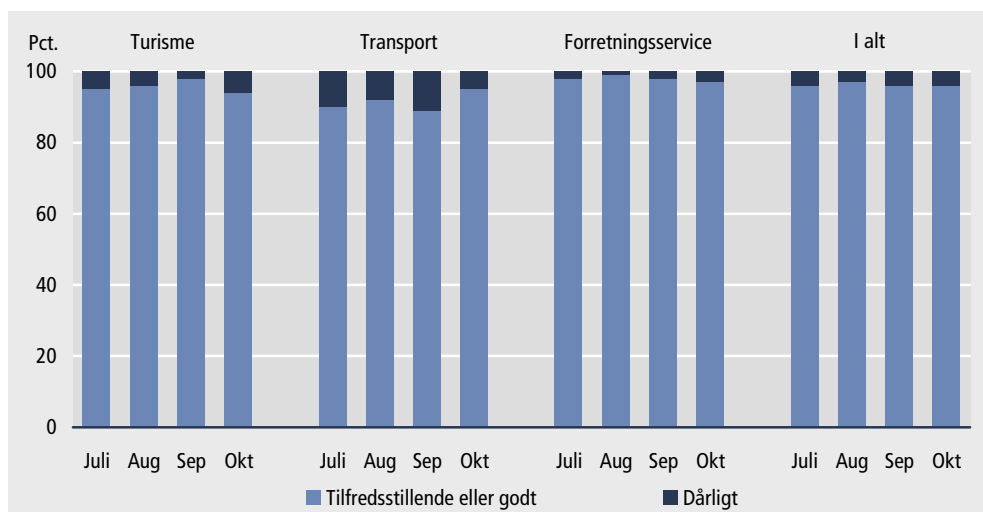


1. Vurdering af det generelle forretningsklima

96 pct. finder forretningsklimaet godt eller tilfredsstillende

Virksomheder, der repræsenterer 28 pct. af de beskæftigede, vurderer forretningsklimaet til at være godt. Det er et fald på 4 procentpoint i forhold til september måneds opgørelse. 68 pct. vurderede, at forretningsklimaet var tilfredsstillende og 4 pct., at det var dårligt. Det giver et nettotal på 24 pct., og det er 4 procentpoint lavere end sidste måned. På brancheniveau er andelen der finder det generelle forretningsklima tilfredsstillende eller godt 94 pct. inden for *turisme*, og 95 inden for *transport*. Inden for *forretningsservice* er andelen 97 pct.

Figur 2. Virksomhedernes vurdering af det generelle forretningsklima fordelt på brancher

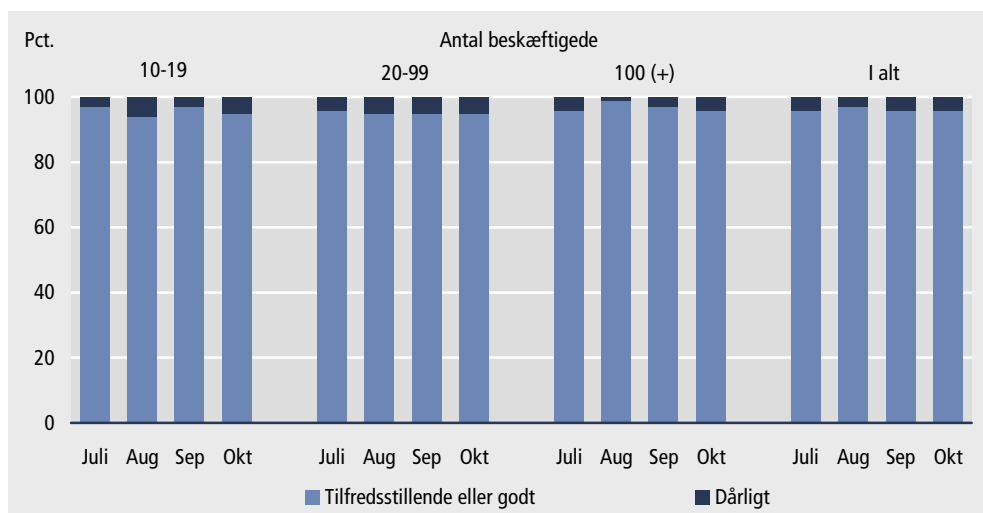


Anm.: Forretningsservice er sammensat af brancherne: advokat-, revisions- meningsmålings-, rådgivende ingeniør-, arkitekt-, reklame, vikar- og rekrutteringsvirksomhed samt kongres, messe og udstilling.

Generelt stor tilfredshed, uanset virksomhedsstørrelse

Blandt virksomheder med 100+ ansatte vurderer næsten alle virksomheder forretningsklimaet til at være enten tilfredsstillende eller godt. 96 pct. af virksomhederne har svaret således, hvilket er næsten uændret i forhold til sidste måned. Blandt virksomheder med 10-19 og 20-99 ansatte er der en tilsvarende stor andel, 95 pct., der finder forretningsklimaet tilfredsstillende eller godt.

Figur 3. Virksomhedernes vurdering af det generelle forretningsklima fordelt på størrelse



2. Forventninger til perioden oktober-december 2007

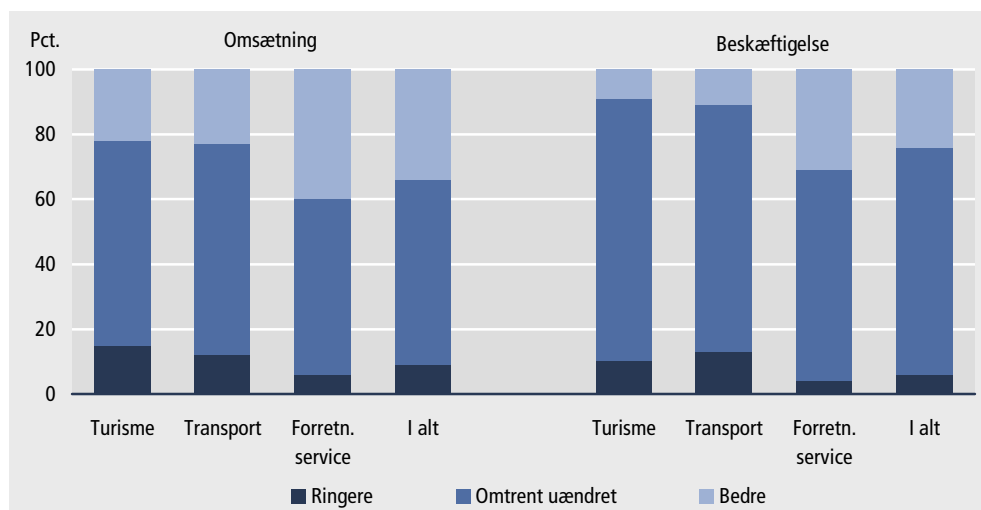
Positive forventninger til omsætningen de næste tre måneder i alle brancher ...

I perioden fra oktober til december 2007 forventer virksomheder, som repræsenterer 34 pct. af de ansatte i serviceerhvervene, en øget omsætning, mens 9 pct. forventer en tilbagegang. Dette giver en positiv nettoforventning på 25 pct. I tråd med udviklingen i september måned dækker oktober-tallet over en fortsat positiv forventning i alle brancherne. Således har *turisme* positive nettoforventninger til omsætningen på 7 pct., mens nettoforventningerne inden for *transport* er 11 pct. Forventningerne til den kommende periodes omsætning er dog betydeligt højere inden for *forretningsservice*, hvor der er en stigning på 8 procentpoint til 34 pct.

... mens beskæftigelsesudviklingen vurderes forskelligt i brancherne

På beskæftigessiden er der samlet set positive forventninger, men med betydelige branchemæssige forskelle. Overordnet forventer virksomheder, der repræsenterer 24 pct. af de ansatte, en fremgang, mens 6 pct. forventer en tilbagegang. Derved opnås en positiv nettoforventning på 18 pct. *Turisme* og *transport* har næsten uændrede nettoforventninger til beskæftigelsesudviklingen med nettoforventninger på hhv. -1 pct. og -2 pct. *Forretningsservice* er med et nettotal på 27 pct. det eneste brancheområde med særdeles positive forventninger til den kommende periodes beskæftigelse.

Figur 4. Virksomhedernes forventninger til omsætning og beskæftigelse i oktober-december 2007, i forhold til juli-september 2007, fordelt på brancher



3. Udviklingen i perioden juli-september 2007

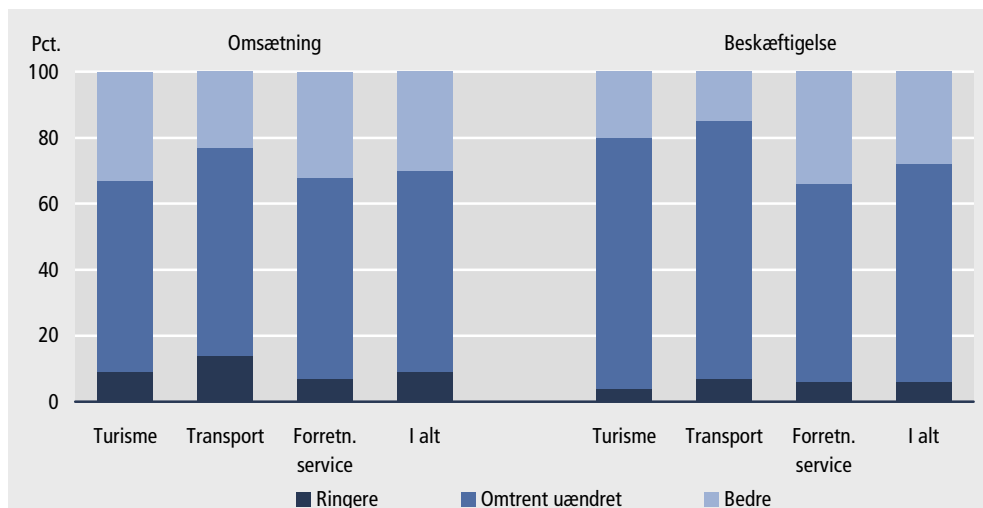
Det faktiske forløb for omsætningen var positiv ...

Omsætningen i juli-september 2007 var højere end i den foregående 3-måneders periode (april-juni 2007), jf. figur 5. Virksomheder, som repræsenterer 30 pct. af de ansatte, vurderer, at omsætningen var bedre end i den foregående periode, mens 9 pct. vurderer, at den var ringere. Det faktiske forløb blev vurderet positivt inden for både *turisme*, *transport* og *forretningsservice*. Såvel *turisme* som *forretningsservice* havde en meget positiv vurdering af det faktiske forløb med nettotal på hhv. 24 pct. og 25 pct. Også inden for *transport* var vurderingen positiv, men med et lavere nettotal på 9 pct.

... hvilket også gjaldt beskæftigelsen

Beskæftigelsen i perioden juli-september 2007 blev af alle tre brancheområder vurderet til at være højere end i den foregående periode (april-juni 2007). Figur 5 viser, at virksomheder, der repræsenterede 28 pct. af de ansatte, havde større beskæftigelse, mens 6 pct. havde mindre beskæftigelse. Nettotallet for beskæftigelsen i juli-september 2007 i forhold til april-juni 2007 var hhv. 28 pct. for *forretningsservice*, 16 pct. for *turisme* og 8 pct. for *transport*.

Figur 5. Virksomhedernes vurdering af omsætning og beskæftigelse i juli-september 2007, i forhold til april-juni 2007, fordelt på brancher



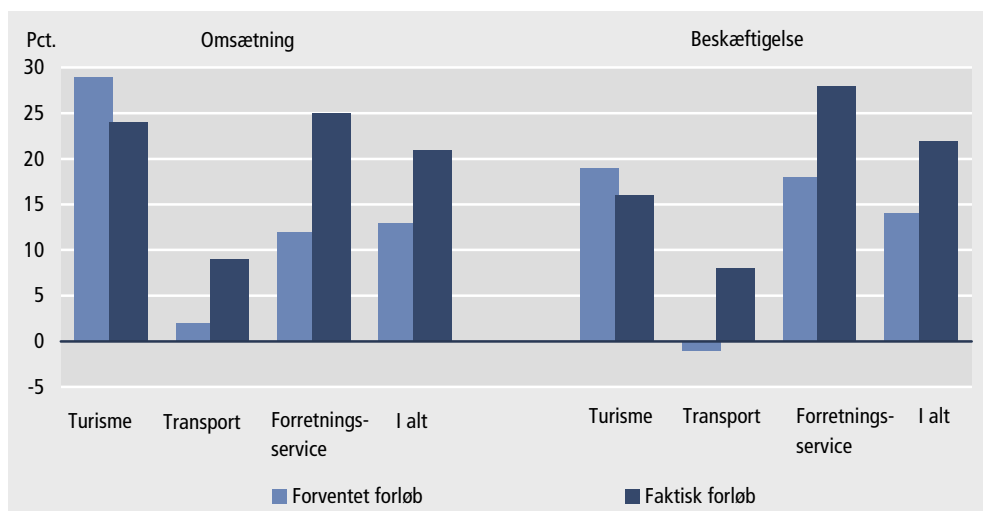
Udviklingen i omsætning levede ikke op til forventningerne ...

De forventninger, som virksomhederne ved udgangen af juni havde til omsætningen for perioden juli-september, blev mere end indfriet. Nettoforventningerne til omsætningen var i oktober 13, og det faktiske nettoresultat blev på 21, jf. figur 6. Det var dog kun virksomhederne inden for *transport* og *forretningsservice*, som havde en bedre udvikling end forventet.

... og det gjaldt også for beskæftigelsen

På beskæftigelsessiden var det faktiske nettoresultat på 22 pct., og dermed 8 procentpoint højere end forventet. Såvel i *forretningsservice* som inden for *transport* var beskæftigelsesudviklingen en hel del bedre end ventet: Inden for *forretningsservice* var nettotallet for forventninger 18 pct., mens nettotallet for det faktiske forløb var 28 pct., dvs. 10 procentpoint højere. For *transportens* vedkommende var tendensen den samme: her var nettotallet for den forventede beskæftigelsesudvikling -1 pct., mens nettotallet for den faktiske udvikling var 8, og dermed 9 procentpoint højere. *Turisme* oplevede en lidt ringere udvikling end ventet, idet nettotallet for den forventede beskæftigelsesudvikling var 19 pct., mens nettotallet for den faktiske beskæftigelsesudvikling var 16 pct., og altså 3 procentpoint lavere.

Figur 6. Serviceerhvervenes forventede og faktiske forløb juli-september 2007, i forhold til april-juni 2007



Oversigtstabel Forventet og faktisk forløb for serviceerhverv for perioden januar-marts 2003 til juli-september 2007

	Omsætning			Beskæftigelse		
	Forventet forløb	Faktisk forløb	Forskel mellem forventet og faktisk	Forventet forløb	Faktisk forløb	Forskel mellem forventet og faktisk
	———— nettotal (pct.) ————					
Januar-marts 2003	-8	-26	-18	-12	-29	-17
Februar-april 2003	-4	-11	-7	-12	-16	-4
Marts-maj 2003	5	-12	-17	-12	-24	-12
April-juni 2003	10	1	-9	-5	-16	-11
Maj-juli 2003	7	-2	-9	-8	-14	-6
Juni-august 2003	-9	-6	3	-13	-15	-2
Juli-september 2003	6	1	-5	-3	-9	-6
August-oktober 2003	15	3	-12	-2	-10	-8
September-november 2003	15	9	-6	-1	-8	-7
Oktober-december 2003	16	11	-5	-10	-10	0
November 2003-januar 2004	3	3	0	-14	-15	-1
December 2003-februar 2004	-3	-6	-3	-11	-12	-1
Januar-marts 2004	6	-1	-7	-6	-12	-6
Februar-april 2004	18	25	7	-3	12	15
Marts-maj 2004	23	27	4	8	16	8
April-juni 2004	20	19	-1	6	9	3
Maj-juli 2004	24	17	-7	13	11	-2
Juni-august 2004	12	10	-2	5	6	1
Juli-september 2004	17	12	-5	11	13	2
August-oktober 2004	27	20	-7	16	10	-6
September-november 2004	30	28	-2	15	15	0
Oktober-december 2004	25	25	0	10	7	-3
November 2004-januar 2005	15	17	2	1	8	7
December 2004-februar 2005	5	3	-2	-1	2	3
Januar-marts 2005	4	4	0	-1	6	7
Februar-april 2005	16	25	9	14	17	3
Marts-maj 2005	35	27	-8	20	16	-4
April-juni 2005	35	29	-6	20	21	1
Maj-juli 2005	27	28	1	19	20	1
Juni-august 2005	12	19	7	14	18	4
Juli-september 2005	27	22	-5	16	20	-4
August-oktober 2005	28	29	-1	22	21	1
September-november 2005	30	37	7	23	23	0
Oktober-december 2005	27	36	9	16	24	8
November 2005-januar 2006	25	20	-5	14	17	3
December 2005-februar 2006	14	10	-4	18	17	-1
Januar-marts 2006	10	19	9	15	22	7
Februar-april 2006	12	33	21	20	30	10
Marts-maj 2006	33	43	10	28	38	10
April-juni 2006	32	36	4	30	38	8
Maj-juli 2006	32	34	2	24	34	10
Juni-august 2006	23	18	-5	27	25	-2
Juli-september 2006	23	23	0	33	28	-5
August-oktober 2006	38	29	-9	29	27	-2
September-november 2006	30	32	2	20	27	7
Oktober-december 2006	30	32	2	20	19	-1
November 2006-januar 2007	16	20	4	15	16	1
December 2006-februar 2007	33	11	-22	28	21	-7
Januar-marts 2007	8	12	4	16	21	5
Februar-april 2007	25	20	-5	20	20	0
Marts-maj 2007	33	25	-8	28	23	-5
April-juni 2007	29	25	-4	25	16	-9
Maj-juli 2007	23	24	1	24	20	-4
Juni-august 2007	14	12	-2	18	15	-3
Juli-september 2007	13	21	8	14	22	8

4. Baggrundsplysninger

<i>Mere information</i>	www.statistikbanken.dk/11
<i>Seneste offentliggørelse</i>	Konjunkturbarometeret for serviceerhverv september 2007 udkom 28. september 2007 i serien <i>Serviceerhverv 2007:59</i> (Statistiske Efterretninger).
<i>Næste offentliggørelse</i>	Konjunkturbarometeret for serviceerhverv november 2007 udkommer 30. november 2007 i serien <i>Serviceerhverv</i> (Statistiske Efterretninger).
<i>Henvendelse</i>	Helle Månsson, tlf. 39 17 31 13, hej@dst.dk

5. Kilder og metoder

<i>Læs mere i varedeklarationen</i>	På www.dst.dk/varedeklaration/47139 er der en mere omfattende beskrivelse af kilder og metoder.
<i>Branchegrupper</i>	Konjunkturbarometeret offentliggøres for 7 branchegrupper, som gør det muligt at følge udviklingen inden for dansk serviceerhvervs mest betydende brancher. Desuden offentliggøres konjunkturbarometeret fordelt på kombinationen af de 3 hovedområder: Turisme, Transport og Forretningsservice og 3 størrelsesgrupper: 10-19 fuldtidsansatte, 20-99 fuldtidsansatte og 100 eller flere fuldtidsansatte.
<i>Kvalitative vurderinger</i>	Konjunkturbarometeret for serviceerhverv giver et hurtigt og aktuelt billede af forholdene inden for udvalgte dele af servicesektoren. Det omfatter en kvalitativ vurdering af såvel de faktiske forhold i de seneste måneder som forventningerne til de kommende måneder mht. omsætning og beskæftigelse, samt en bedømmelse af det generelle forretningsklima. Konjunkturbarometeret er en tendensundersøgelse, der giver svar på centrale konjunkturmæssige forhold, som er vanskelige at opgøre i traditionel statistik.
<i>Sæsonkorrektion</i>	Fra og med november 2006, udregnes de sæsonkorrigerede tal for Konjunkturbarometeret for Serviceerhverv ved hjælp af TRAMO/SEATS, hvor X12 ARIMA førhen er blevet anvendt. Dette skifte er sket, da TRAMO/SEATS anses for at være en mere robust model at anvende på barometrets tal.
<i>Stikprøve</i>	Undersøgelsen er baseret på en stikprøve af virksomheder inden for udvalgte serviceerhverv, jf. bilag 1. Stikprøven er opdateret i marts 2006 og repræsenterer ca. 70 pct. af de beskæftigede inden for de udvalgte brancher. Stikprøven er stratificeret ud fra oplysninger om virksomhedernes branche og størrelse, målt på antallet af ansatte. Kun virksomheder med 10 eller flere ansatte i løbet af året er udtrukket. I alt indgår ca. 2.050 virksomheder i undersøgelsen.
<i>Typen af spørgsmål</i>	Spørgsmålene i undersøgelsen er udformet således, at de kan besvares umiddelbart af virksomhedens ledelse. Der indgår spørgsmål om såvel den faktiske udvikling i den seneste tremåneders periode som forventningerne til den kommende tremåneders periode. Desuden indgår et spørgsmål om den aktuelle vurdering af det generelle forretningsklima.
<i>Tidsreferencer</i>	Grundlaget for virksomhedernes vurdering af omsætning og beskæftigelse er en tremåneders periode, mens vurderingen af det generelle forretningsklima vedrører udgangen af den foregående periode. Det betyder fx, at januarbarometeret belyser omsætnings- og beskæftigelsesforventningerne for perioden februar-april, mens vurderingen af forretningsklimaet vedrører udgangen af januar måned.
<i>Opregning</i>	De indkomne besvarelser opregnes til den totale populations antal fuldtidsansatte. Oplysninger om antal fuldtidsansatte opdateres, når stikprøven fornyes

- Relativ fordeling* Virksomhedernes svar tælles med en værdi, som svarer til antallet af ansatte. Antal ansatte er beregnet som et gennemsnit af de fire seneste kvartaler. De sammenvejede tal offentliggøres i form af relative tal, fx 47 pct. bedre, 42 pct. omtrent uændret, og 11 pct. ringere for virksomhedernes vurdering af omsætningen i den kommende periode, sammenholdt med den netop forløbne periode. Dvs., at virksomheder, der repræsenterer 47 pct. af de ansatte har svaret, at de forventer en bedre omsætning, 42 pct. har vurderet at den vil blive omtrent uændret, og 11 pct. forventer, at den bliver ringere i den kommende periode.
- Nettotal* Nettotal beregnes som forskellen mellem procenttallene for "bedre" og "ringere", og må fortolkes som tendensen i udviklingen. Nettotallet siger således intet om størrelsen af væksten eller tilbagegangen. Et nettotal på fx +36 pct. for omsætningen er således ikke udtryk for en forventet vækstrate på 36 pct. Tallet er derimod udtryk for, at der forventes fremgang i omsætningen (netto) i virksomheder, der repræsenterer 36 pct. af de ansatte.

6. Tabeloversigt

Artiklen indeholder følgende tabeller:

- | | |
|----------|---|
| Tabel 1. | Sammensat konjunkturindikator for serviceerhverv. januar 2003-oktober 2007 |
| Tabel 2. | Vurdering af det generelle forretningsklima, oktober 2007. Fordelt på brancher |
| Tabel 3. | Vurdering af det generelle forretningsklima, oktober 2007. Fordelt på brancher og størrelsesgrupper |
| Tabel 4. | Faktisk forløb i perioden juli-september 2007 og forventninger til perioden oktober-december 2007. Fordelt på brancher |
| Tabel 5. | Faktisk forløb i perioden juli-september 2007 og forventninger til perioden oktober-december 2007. Fordelt på brancher og størrelsesgrupper |
| Tabel 6. | Forventet og faktisk forløb for perioden juli-september 2007 i forhold til perioden april-juni 2007 |
| Bilag 1. | Spørgeskema for konjunkturbarometer for serviceerhverv oktober 2007 |
| Bilag 2. | Oversigt over brancher, der indgår i konjunkturbarometer for serviceerhverv |

Tabel 1.

Sammensat konjunkturindikator for serviceerhverv

		Omsætning	Beskæftigelse	Sammensat konjunktur- indikator	Sæsonkorrigeret konjunktur- indikator
		nettotal (pct.)			
2003	Januar	-8	-12	-10	-1
	Februar	-4	-12	-8	-7
	Marts	5	-12	-4	-11
	April	10	-5	3	-5
	Maj	7	-8	-1	-6
	Juni	-9	-13	-11	-6
	Juli	6	-3	2	1
	August	15	-2	7	1
	September	15	-1	7	0
	Oktober	16	-10	3	3
	November	3	-14	-6	2
	December	-3	-11	-7	3
2004	Januar	6	-6	0	9
	Februar	18	-3	8	9
	Marts	23	8	16	9
	April	20	6	13	5
	Maj	24	13	19	14
	Juni	12	5	9	14
	Juli	17	11	14	13
	August	27	16	22	15
	September	30	15	23	17
	Oktober	25	10	18	18
	November	15	1	8	15
	December	5	-1	2	12
2005	Januar	4	-1	2	12
	Februar	16	14	15	17
	Marts	35	20	28	20
	April	35	20	28	20
	Maj	27	19	23	18
	Juni	12	14	13	17
	Juli	16	18	17	17
	August	28	22	25	18
	September	30	23	27	21
	Oktober	27	16	22	22
	November	25	14	20	27
	December	14	18	16	26
2006	Januar	10	15	13	23
	Februar	12	20	16	18
	Marts	33	28	31	23
	April	32	30	31	24
	Maj	32	24	28	23
	Juni	23	27	25	29
	Juli	23	33	28	28
	August	38	29	34	27
	September	30	20	25	20
	Oktober	30	20	25	25
	November	16	20	16	24
	December	10	16	13	23
2007	Januar	8	16	12	22
	Februar	25	20	23	25
	Marts	33	28	31	23
	April	12	21	27	20
	Maj	23	24	24	20
	Juni	14	18	16	20
	Juli	13	14	14	15
	August	28	22	25	18
	September	30	20	25	20
	Oktober	25	18	22	21

Tabel 2.

Vurdering af det generelle forretningsklima, oktober 2007. Fordelt på brancher

	Nettotal	Dårligt	Tilfreds- stillende	Godt
	pct.			
I alt	24	4	68	28
Turisme	14	6	74	20
Hoteller/ overnatning	20	5	70	25
Restauranter	7	11	71	18
Rejsebureauer	5	2	91	7
Transport	15	5	75	20
Forretningservice	30	3	64	33
Udlejning	34	0	66	34
Edb-virksomhed	30	3	64	33
Forretningservice i øvrigt	28	4	64	32

Tabel 3.

Vurdering af det generelle forretningsklima oktober 2007. Fordelt på brancher og størrelsesgrupper

	Nettotal	Dårligt	Tilfreds- stillende	Godt
	pct.			
I alt	24	4	68	28
10-19 ansatte	19	5	71	24
20-99 ansatte	20	5	70	25
100 og derover	27	4	65	31
Turisme	14	6	74	20
10-19 ansatte	19	8	65	27
20-99 ansatte	18	6	70	24
100 og derover	8	4	84	12
Transport	15	5	75	20
10-19 ansatte	5	5	85	10
20-99 ansatte	11	5	79	16
100 og derover	20	5	70	25
Forretningservice	30	3	64	33
10-19 ansatte	25	3	69	28
20-99 ansatte	26	4	66	30
100 og derover	31	3	63	34

Tabel 4. Faktisk forløb i perioden juli-september 2007 og forventninger til perioden oktober-december 2007. Fordelt på brancher

	Faktisk forløb i juli-september 2007 i forhold til april-juni 2007				Forventet forløb i oktober-december 2007 i forhold til juli-september 2007			
	Nettotal	Ringere	Omtrent uændret	Bedre	Nettotal	Ringere	Omtrent uændret	Bedre
	————— omsætning (pct.) —————				————— omsætning (pct.) —————			
I alt	21	9	61	30	25	9	57	34
Turisme	24	9	58	33	7	15	63	22
Hoteller/ overnatning	35	4	57	39	-3	20	63	17
Restauranter	7	15	63	22	25	8	59	33
Rejsebureauer	9	17	57	26	15	8	69	23
Transport	9	14	63	23	11	12	65	23
Forretningsservice	25	7	61	32	34	6	54	40
Udlejning	34	9	48	43	22	13	52	35
Edb-virksomhed	10	6	78	16	30	6	58	36
Forretningsservice i øvrigt	34	8	50	42	38	6	50	44
	————— beskæftigelse (pct.) —————				————— beskæftigelse (pct.) —————			
I alt	22	6	66	28	18	6	70	24
Turisme	16	4	76	20	-1	10	81	9
Hoteller/ overnatning	20	3	74	23	-8	13	82	5
Restauranter	9	7	77	16	9	6	79	15
Rejsebureauer	9	3	85	12	11	3	83	14
Transport	8	7	78	15	-2	13	76	11
Forretningsservice	28	6	60	34	27	4	65	31
Udlejning	13	7	73	20	21	3	73	24
Edb-virksomhed	14	3	80	17	13	3	81	16
Forretningsservice i øvrigt	41	7	45	48	39	4	53	43

Tabel 5. Faktisk forløb perioden i juli-september 2007 og forventninger til perioden oktober-december 2007. Fordelt på brancher og størrelsesgrupper

	Faktisk forløb i juli-september 2007 i forhold til april-juni 2007				Forventet forløb i oktober-december 2007 i forhold til juli-september 2007			
	Nettotal	Ringere	Omtrent uændret	Bedre	Nettotal	Ringere	Omtrent uændret	Bedre
	omsætning (pct.)				omsætning (pct.)			
I alt	21	9	61	30	25	9	57	34
10-19 ansatte	14	9	68	23	11	11	67	22
20-99 ansatte	15	11	63	26	18	10	62	28
100 og derover	26	7	60	33	32	8	52	40
Turisme	24	9	58	33	7	15	63	22
10-19 ansatte	20	14	52	34	1	22	55	23
20-99 ansatte	25	11	53	36	16	15	54	31
100 og derover	23	5	67	28	-2	12	78	10
Transport	9	14	63	23	11	12	65	23
10-19 ansatte	8	6	80	14	2	13	72	15
20-99 ansatte	4	15	66	19	6	13	68	19
100 og derover	15	14	57	29	21	10	59	31
Forretningsservice	25	7	61	32	34	6	54	40
10-19 ansatte	13	9	69	22	19	6	69	25
20-99 ansatte	17	9	65	26	25	7	61	32
100 og derover	29	6	59	35	39	6	49	45
	beskæftigelse (pct.)				beskæftigelse (pct.)			
I alt	22	6	66	28	18	6	70	24
10-19 ansatte	11	8	73	19	5	11	73	16
20-99 ansatte	14	8	70	22	11	8	73	19
100 og derover	29	4	63	33	23	5	67	28
Turisme	16	4	76	20	-1	10	81	9
10-19 ansatte	11	13	63	24	-12	23	66	11
20-99 ansatte	20	4	72	24	7	6	81	13
100 og derover	12	0	88	12	-6	9	88	3
Transport	8	7	78	15	-2	13	76	11
10-19 ansatte	6	5	84	11	0	10	80	10
20-99 ansatte	5	9	77	14	0	12	76	12
100 og derover	12	6	76	18	-5	15	75	10
Forretningsservice	28	6	60	34	27	4	65	31
10-19 ansatte	13	7	73	20	15	6	73	21
20-99 ansatte	18	8	66	26	19	7	67	26
100 og derover	34	4	58	38	33	2	63	35

Tabel 6. Forventet og faktisk forløb for perioden juli-september 2007 (forventninger i juni) i forhold til perioden april-juni 2007

	Turisme	Transport	Forretningsservice	I alt
	nettotal (pct.)			
Forventet forløb				
Omsætning	29	2	12	13
Beskæftigelse	19	-1	18	14
Faktisk forløb				
Omsætning	24	9	25	21
Beskæftigelse	16	8	28	22
Forskel mellem forventet og faktisk forløb				
Omsætning	-5	7	13	8
Beskæftigelse	-3	9	10	8



DANMARKS
STATISTIK

Bedes indsendt til Danmarks Statistik senest **8. oktober 2007**

Journal nr.

CVR-nr.

Hvis virksomheden har ændret adresse mv., eller hvis De har kommentarer til skemaet, kan De skrive dem i rubrikken bemærkninger nederst på siden.

Konjunkturbarometer for serviceerhverv oktober 2007

Ved besvarelsen bedes De se bort fra normale sæsonbestemte ændringer.

Hvordan vurderer De det generelle forretningsklima ved udgangen af september 2007

	Dårligt	Tilfredsstillende	Godt
Det generelle forretningsklima	<input type="checkbox"/>	<input type="checkbox"/>	<input type="checkbox"/>

Hvordan vurderer De, at udviklingen i perioden juli-september 2007 har været for Deres virksomhed sammenlignet med perioden april-juni 2007

	Ringere	Omtrent uændret	Bedre
Omsætning.....	<input type="checkbox"/>	<input type="checkbox"/>	<input type="checkbox"/>
Beskæftigelse ved udgangen af perioden	<input type="checkbox"/>	<input type="checkbox"/>	<input type="checkbox"/>

Hvordan forventer De, at udviklingen vil være i perioden oktober-december 2007 i Deres virksomhed sammenlignet med perioden juli-september 2007

	Ringere	Omtrent uændret	Bedre
Omsætning.....	<input type="checkbox"/>	<input type="checkbox"/>	<input type="checkbox"/>
Beskæftigelse ved udgangen af perioden	<input type="checkbox"/>	<input type="checkbox"/>	<input type="checkbox"/>

Bemærkninger:

Eventuel telefonisk henvendelse bedes rettet til

Navn

Dato

Telefonnummer

Lokalnummer

Underskrift samt eventuelt firmastempel

Bilag 2. Oversigt over brancher, der indgår i konjunkturbarometer for serviceerhverv

1. Turisme	Hoteller og anden overnatning	551010	Hoteller	
		551020	Konferencecentre og kursusjendomme	
			552100	Vandrerhjem
			552200	Campingpladser
			552310	Feriecentre
			633010	Turistbureauer
			703130	Ferieboligudlejning
			Restaurationer	553010
	Rejsebureauer	633020	Rejsebureauer, turarrangerende	
		633030	Rejsebureauer, billetudstedende	
2. Transport		602410	Vognmandsvirksomhed	
		602420	Flytteforretninger	
		634020	Speditørvirksomhed	
3. Forretningsservice	Udlejning	711000	Biludlejning	
		712110	Udlejning af containere	
		712190	Udlejning af lastbiler og andet materiel til landtransport	
		713200	Udlejning af entreprenørmateriel	
		713310	Udlejning edb-maskiner og edb-udstyr	
		713320	Udlejning af kontormaskiner	
		713400	Udlejning af maskiner og udstyr i øvrigt	
		714010	Udlejning af videobånd	
		714090	Udlejning af varer til personligt brug og til brug i husholdninger i øvrigt	
		Edb-virksomhed	721000	Konsulentvirksomhed vedr. hardware
	722100		Udvikling af standardsoftware	
	722200		Udvikling af kundespecifikt software og konsulentbistand i forbindelse med software	
	723000		Databehandling	
	724000		Databaseværter og –formidlere	
	725000		Reparation og vedligeholdelse af kontormaskiner og edb-udstyr	
	726000		Anden virksomhed i forbindelse med databehandling	
	Forretnings-service		741100	Advokatvirksomhed
		741200	Revisions- og bogføringsvirksomhed	
		741300	Meningsmåling og markedsanalyse	
		742010	Rådgivende ingeniørvirksomhed i forbindelse med byggeri og anlægsarbejder	
		742020	Rådgivende ingeniørvirksomhed inden for produktions- og maskinteknik	
		742040	Arkitektvirksomhed	
		744010	Reklamebureauvirksomhed	
		745020	Vikarbureauer	
		745030	Rådgivning og medvirken ved personaleudvælgelse	
		748740	Kongres-, messe- og udstillingsaktiviteter	

SERVICEERHERV 2007:65

Statistiske Efterretninger

ISSN, 1399-0640

ISSN, 1601-0965

www.dst.dk/efterretninger

Salg: Tlf. 39 17 30 20 (hele døgnet), publsalg@dst.dk

Abonnement for 2007: 820 kr. som pdf.

Løssalg: 52 kr. Ekspeditionsgebyr: 15 kr. indland, 15 kr. udland

© Danmarks Statistik, Sejrøgade 11, 2100 København Ø

Signaturforklaring:

- Nul

0 Mindre end 0,5 af den anvendte enhed

0,0 Mindre end 0,05 af den anvendte enhed

• Tal kan efter sagens natur ikke forekomme

.. For usikker til at kunne angives eller diskretionshensyn

... Oplysning foreligger ikke

* Foreløbige eller anslåede tal

— | Vandret eller lodret streg markerer databrud i en tidsserie.

Oplysningerne fra før og efter databruddet er ikke fuldt sammenlignelige.

Som følge af afrundinger kan summen af tallene i tabellerne afvige fra totalen.