

SERVICEERHVERV

2007:59 • 28. september 2007

Konjunkturbarometer for serviceerhverv september 2007

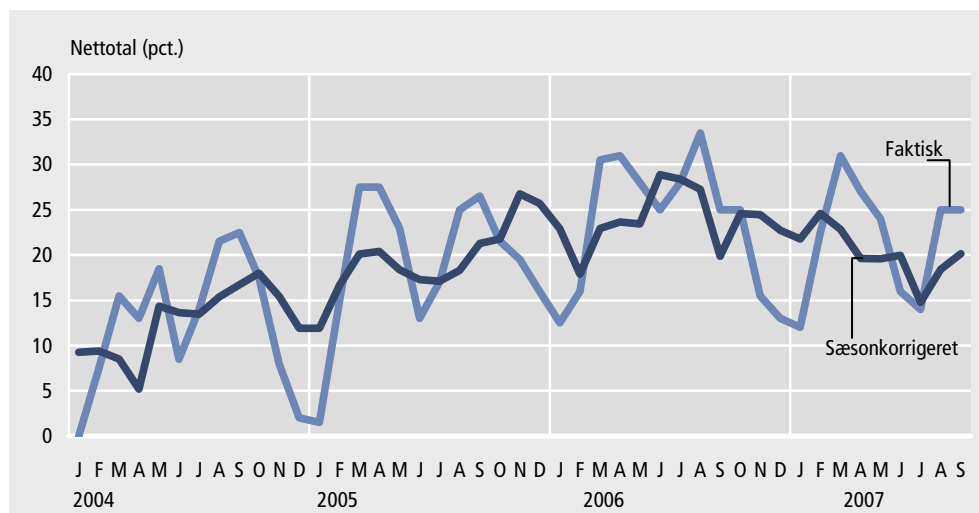
Resumé: Den sammensatte konjunkturindikator for serviceerhvervenes forventninger til de kommende tre måneder er i september steget til 20 pct. i forhold til august måneds opgørelse, korrigeret for sæsonudsving. Dermed er forventningerne tilbage på niveau før juli måneds fald.

Kort om statistikken: Resultaterne er baseret på en månedlig spørgeskemaundersøgelse blandt virksomheder inden for servicesektoren med ti eller flere ansatte. Virksomhederne er fordelt på hhv. turisme, transport og forretningsservice. Konjunkturbarometeret giver svar på centrale konjunkturmæssige forhold inden for serviceerhvervene. Konjunkturbarometeret omfatter dels et spørgsmål om vurderingen af det aktuelle forretningsklima, dels en vurdering af de faktiske forhold og forventningerne til den kommende periode med hensyn til omsætning og beskæftigelse.

Konjunkturindikatoren steg med 2 procentpoint i september

Serviceerhvervenes forventninger til de kommende tre måneder steg med 2 procentpoint fra august til september 2007. Den sammensatte konjunkturindikator var således 20 pct. i september 2007, når der korrigeres for sæsonudsving, mod 18 pct. måneden før. Det betyder, at forventningerne i serviceerhvervene er tilbage på niveau før juli måneds fald.

Figur 1. **Sammensat konjunkturindikator for serviceerhverv. Forventningerne de kommende tre måneder**



Artiklen beskriver virksomhedernes vurdering af det generelle forretningsklima, samt deres bedømmelse af hhv. omsætning og beskæftigelse i perioden juni-august 2007 og forventningerne til perioden september-november 2007.

Ingen ændring i den faktiske konjunkturindikator

Den faktiske konjunkturindikator er en sammenvæjning af nettotallene for virksomhedernes forventninger til hhv. omsætning og beskæftigelse i perioden september-november 2007. Nettotallet for omsætning er 30 og for beskæftigelse 20, og dermed er den faktiske konjunkturindikator for september måned 25. Det er et uændret niveau i forhold til sidste måneds opgørelse.



1. Vurdering af det generelle forretningsklima

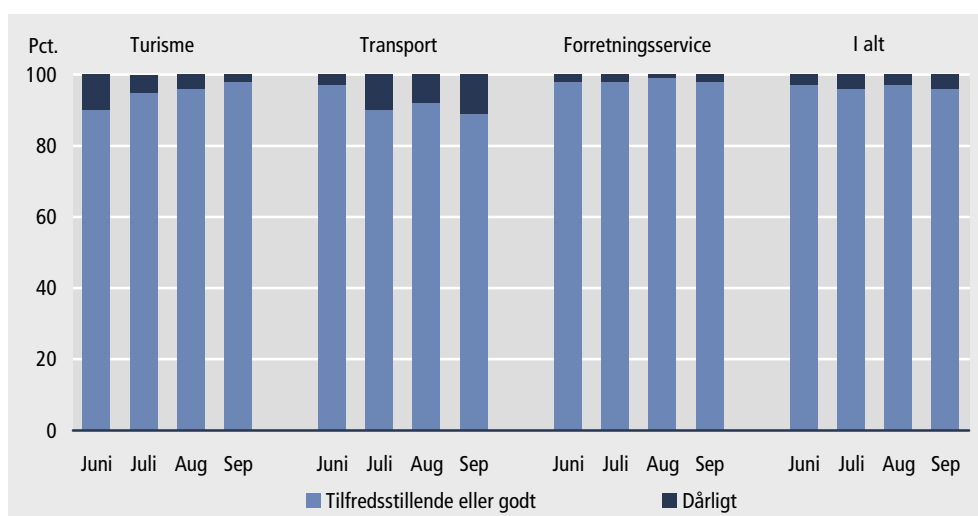
96 pct. finder forretningsklimaet godt eller tilfredsstillende

98 pct. af virksomhederne i forretningservice og turisme finder forretningsklimaet godt eller tilfredsstillende

Virksomheder, der repræsenterer 32 pct. af de beskæftigede, vurderer forretningsklimaet til at være godt. Det er en stigning i forhold til august måneds opgørelse. 64 pct. vurderede, at forretningsklimaet var tilfredsstillende og fire pct., at det var dårligt. Det giver et nettotal på 28 pct. – syv procentpoint større end sidste måned.

På brancheniveau er andelen der finder det generelle forretningsklima tilfredsstillende eller godt 98 pct. inden for turisme og forretningservice. Det er en stigning på 2 procentpoint for turisme og et fald på 1 procentpoint for forretningservice. Transportbranchen falder dog lidt, idet andelen af virksomheder, der finder det generelle forretningsklima tilfredsstillende eller godt, i september er på 89 pct. mod 92 pct. i august. Mht. nettotallet er der for turisme tale om et fald fra 21 til 19, nettotallet for transport falder fra 6 til 2, mens forretningservice til gengæld oplever en kraftig stigning i sit nettotal, fra 25 til 39.

Figur 2. Virksomhedernes vurdering af det generelle forretningsklima fordelt på brancher

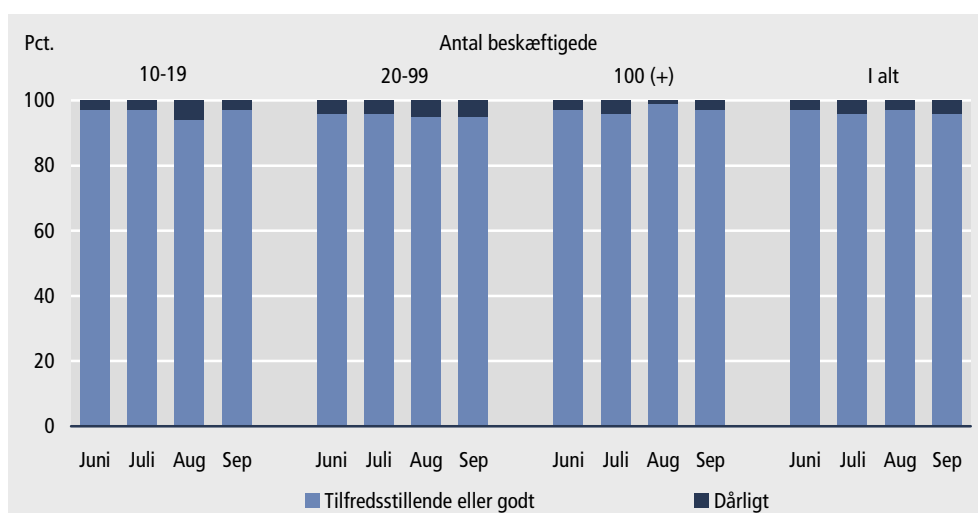


Anm.: Forretningservice er sammensat af brancherne: advokat-, revisions- meningsmålings-, rådgivende ingeniør-, arkitekt-, reklame, vikar- og rekrutteringsvirksomhed samt kongres, messe og udstilling.

Størst tilfredshed blandt virksomheder med 100+ ansatte

Blandt virksomheder med 100+ ansatte vurderer fortsat næsten alle virksomheder forretningsklimaet til at være enten tilfredsstillende eller godt. 97 pct. af virksomhederne har svaret således, hvilket er et lille fald i forhold til sidste måned. Blandt virksomheder med 10-19 og 20-99 ansatte var tallene hhv. 97 pct. og 95 pct., hvilket er næsten uændret i forhold til måneden før.

Figur 3. Virksomhedernes vurdering af det generelle forretningsklima fordelt på størrelse



Alle tre virksomhedsstørrelser oplever stigninger i nettotallet

Det er værd at lægge mærke til, at alle virksomhedsstørrelser har oplevet stigninger i deres nettotal fra august til september måneds opgørelse. Det er også specielt værd at lægge mærke til, at virksomheder med 100+ ansatte har en andel af dem der svarer, at den generelle vurdering af forretningsklimaet er ”god”, der fortsat er næsten 50 pct. højere end de to andre størrelsesgrupper.

2. Forventninger til perioden september-november 2007

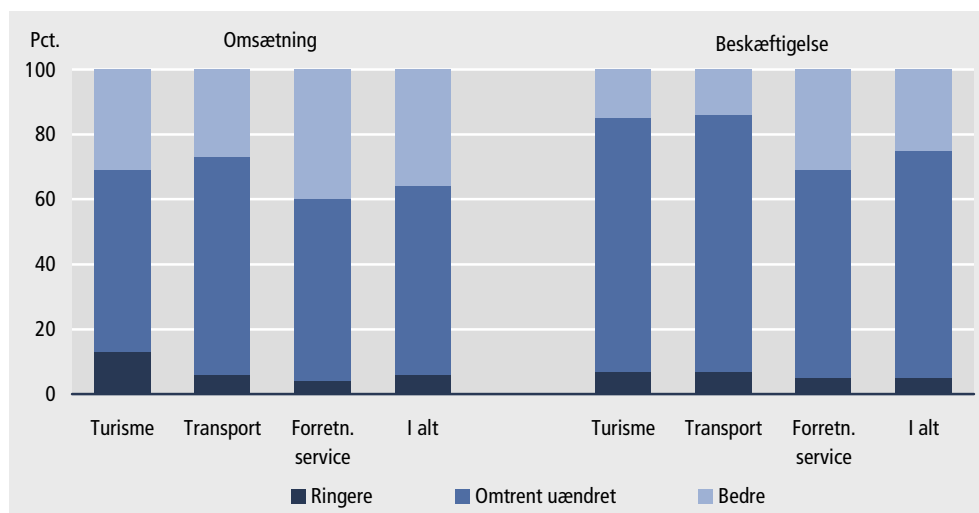
Store forventninger til omsætningen de næste tre måneder i alle brancher ...

I perioden fra september til november 2007 forventer virksomheder, som repræsenterer 36 pct. af de ansatte i serviceerhvervene, en øget omsætning, mens kun 6 pct. forventer en tilbagegang. Dette giver en positiv nettoforventning på hele 30 pct. I tråd med udviklingen i august måned, dækker september-tallet over en fortsat positiv forventning i alle brancherne. Således har *turisme* positive nettoforventninger til omsætningen på 18 pct. – et fald på 5 procentpoint. *Transport* har en positiv nettoforventning på 21 pct. – en stigning på 7 procentpoint i forhold til august, mens forventningerne til *forretningsservice* er næsten uændret på 36 pct.

... hvilket også gælder beskæftigelsen

På beskæftigessiden genfinder man samme mønster som for omsætningen. Overordnet forventer virksomheder, der repræsenterer 25 pct. af de ansatte, en fremgang, mens 5 pct. forventer en tilbagegang. Derved opnås en positiv nettoforventning på 20 pct., hvilket er 2 procentpoint lavere end måneden før. *Turisme* har mht. beskæftigelses udvikling positive nettoforventninger på 8 pct. – en stigning på 6 procentpoint i forhold til august måned. *Transport* har positive nettoforventninger på 7 pct., mens *forretningsservice* med et nettotal på 26 pct. oplever et fald på 6 procentpoint.

Figur 4. Virksomhedernes forventninger til omsætning og beskæftigelse i september-november 2007, i forhold til juni-august 2007, fordelt på brancher



3. Udviklingen i perioden juni-august 2007

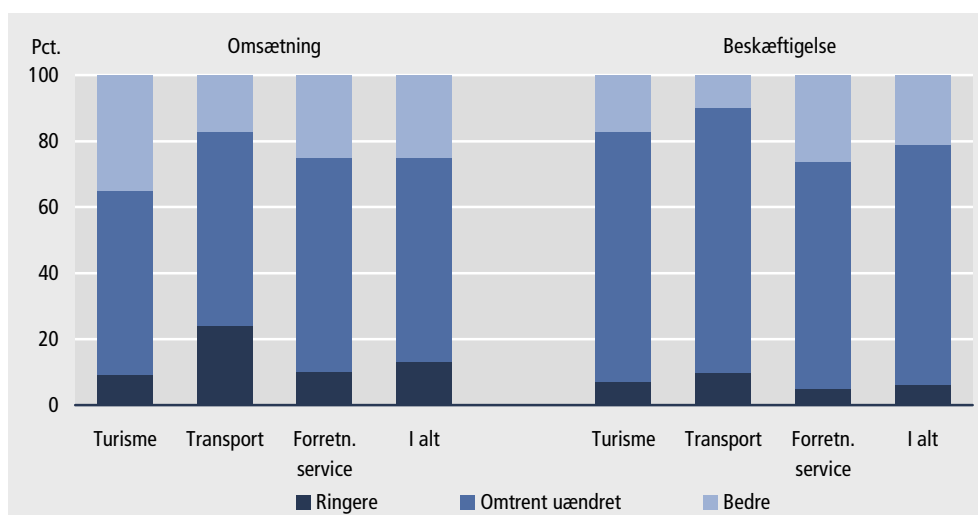
Det faktiske forløb for omsætningen var overvejende positivt ...

Omsætningen i juni-august 2007 var højere end i den foregående 3-måneders periode (marts-maj 2007), jf. figur 5. De virksomheder, som repræsenterer 25 pct. af de ansatte, vurderede, at omsætningen var bedre end i den foregående periode, mens 13 pct. vurderede, at den var ringere. Det er en halvering i nettotallet i forhold til sidste måneds opgørelse. Det faktiske forløb blev vurderet positivt inden for *turisme* og *forretningsservice*, mens *transport* havde en negativ udvikling på -7. Denne måneds opgørelse viser, at det fortsat er specielt *turisme* med 26 pct., der trækker den samlede udvikling i positiv retning.

... hvilket også gjaldt
beskæftigelsen

Beskæftigelsen i perioden juni-august 2007 vurderedes også generelt højere end i den foregående periode (marts-maj 2007). Figur 5 viser, at de virksomheder, der repræsenterede 21 pct. af de ansatte, havde større beskæftigelse, mens 6 pct. havde mindre beskæftigelse. Det faktiske forløb blev vurderet positivt i alle tre brancher. *Turisme* havde positive nettoforventninger på 10 pct., hvilket er lidt lavere i forhold til sidste måned, mens *transport* var uændret i september i forhold til august. Til gengæld formåede *forretningsservice* at holde sit høje niveau fra sidste måneds og endte på 21 i august.

Figur 5. Virksomhedernes vurdering af omsætning og beskæftigelse i juni-august 2007, i forhold til marts-maj 2007, fordelt på brancher



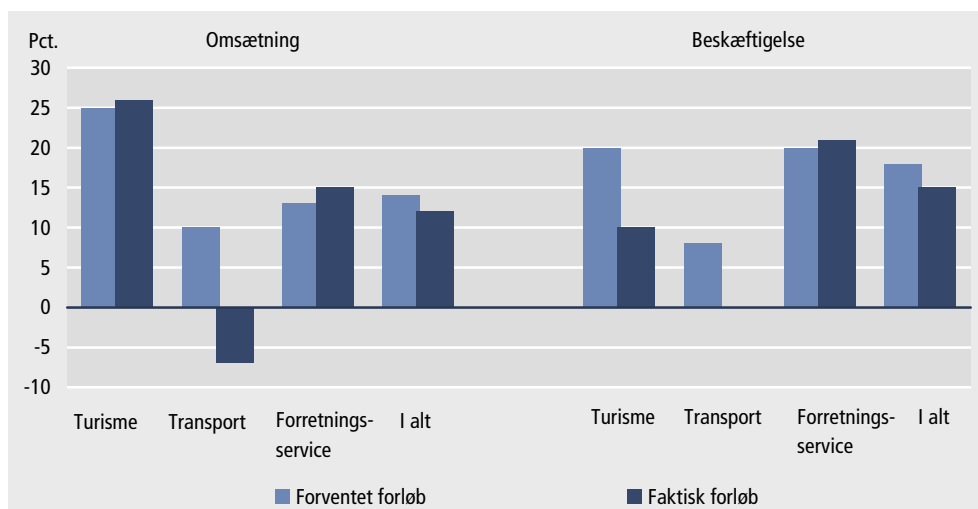
Udviklingen i omsætning
levede ikke op til
forventningerne ...

De forventninger, som virksomhederne med udgangen af maj havde til omsætningen for perioden juni-august, blev ikke helt indfriet. Nettoforventningerne til omsætningen var i september 14, og det faktiske nettoresultat blev på 12, jf. figur 6. Det negative resultat dækker dog over, at det reelt kun er *transport* der med -17 slet ikke indfrie sine forventninger, mens *turisme* og *forretningsservice* rent faktisk overgik forventningerne.

... og det gjaldt også for
beskæftigelsen

På beskæftigelsessiden var det faktiske resultat på 15, hvilket var 3 pct. lavere end det forventede. Tallene dækker over, at *forretningsservice* som den eneste branche indfrie sine forventninger med 1, mens *turisme* og *transport* slet ikke levede op til deres forventninger og endte på hhv. -10 og -8.

Figur 6. Serviceerhvervenes forventede og faktiske forløb juni-august 2007, i forhold til marts-maj 2007



Oversigtstabel **Forventet og faktisk forløb for serviceerhverv for perioden december 2002-februar 2003 til juni-august 2007**

	Omsætning			Beskæftigelse		
	Forventet forløb	Faktisk forløb	Forskel mellem forventet og faktisk	Forventet forløb	Faktisk forløb	Forskel mellem forventet og faktisk
	nettotal (pct.)					
December 2002-februar 2003	-5	-23	-18	-13	-26	-13
Januar-marts 2003	-8	-26	-18	-12	-29	-17
Februar-april 2003	-4	-11	-7	-12	-16	-4
Marts-maj 2003	5	-12	-17	-12	-24	-12
April-juni 2003	10	1	-9	-5	-16	-11
Maj-juli 2003	7	-2	-9	-8	-14	-6
Juni-august 2003	-9	-6	3	-13	-15	-2
Juli-september 2003	6	1	-5	-3	-9	-6
August-oktober 2003	15	3	-12	-2	-10	-8
September-november 2003	15	9	-6	-1	-8	-7
Oktober-december 2003	16	11	-5	-10	-10	0
November 2003-januar 2004	3	3	0	-14	-15	-1
December 2003-februar 2004	-3	-6	-3	-11	-12	-1
Januar-marts 2004	6	-1	-7	-6	-12	-6
Februar-april 2004	18	25	7	-3	12	15
Marts-maj 2004	23	27	4	8	16	8
April-juni 2004	20	19	-1	6	9	3
Maj-juli 2004	24	17	-7	13	11	-2
Juni-august 2004	12	10	-2	5	6	1
Juli-september 2004	17	12	-5	11	13	2
August-oktober 2004	27	20	-7	16	10	-6
September-november 2004	30	28	-2	15	15	0
Oktober-december 2004	25	25	0	10	7	-3
November 2004-januar 2005	15	17	2	1	8	7
December 2004-februar 2005	5	3	-2	-1	2	3
Januar-marts 2005	4	4	0	-1	6	7
Februar-april 2005	16	25	9	14	17	3
Marts-maj 2005	35	27	-8	20	16	-4
April-juni 2005	35	29	-6	20	21	1
Maj-juli 2005	27	28	1	19	20	1
Juni-august 2005	12	19	7	14	18	4
Juli-september 2005	27	22	-5	16	20	-4
August-oktober 2005	28	29	-1	22	21	1
September-november 2005	30	37	7	23	23	0
Oktober-december 2005	27	36	9	16	24	8
November 2005-januar 2006	25	20	-5	14	17	3
December 2005-februar 2006	14	10	-4	18	17	-1
Januar-marts 2006	10	19	9	15	22	7
Februar-april 2006	12	33	21	20	30	10
Marts-maj 2006	33	43	10	28	38	10
April-juni 2006	32	36	4	30	38	8
Maj-juli 2006	32	34	2	24	34	10
Juni-august 2006	23	18	-5	27	25	-2
Juli-september 2006	23	23	0	33	28	-5
August-oktober 2006	38	29	-9	29	27	-2
September-november 2006	30	32	2	20	27	7
Oktober-december 2006	30	32	2	20	19	-1
November 2006-januar 2007	16	20	4	15	16	1
December 2006-februar 2007	33	11	-22	28	21	-7
Januar-marts 2007	8	12	4	16	21	5
Februar-april 2007	25	20	-5	20	20	0
Marts-maj 2007	33	25	-8	28	23	-5
April-juni 2007	29	25	-4	25	16	-9
Maj-juli 2007	23	24	1	24	20	-4
Juni-august 2007	14	12	-2	18	15	-3

4. Baggrundsplysninger

<i>Mere information</i>	www.statistikbanken.dk/11
<i>Seneste offentliggørelse</i>	Konjunkturbarometeret for serviceerhverv august 2007 udkom 31. august 2007 i serien Serviceerhverv 2007:53 (Statistiske Efterretninger).
<i>Næste offentliggørelse</i>	Konjunkturbarometeret for serviceerhverv oktober 2007 udkommer 31. oktober 2007 i serien Serviceerhverv (Statistiske Efterretninger).
<i>Henvendelse</i>	Morten Helenius Olsen, tlf. 39 17 38 86, mos@dst.dk

5. Kilder og metoder

<i>Læs mere i varedeklarationen</i>	På www.dst.dk/varedeklaration/47139 er der en mere omfattende beskrivelse af kilder og metoder.
<i>Branchegrupper</i>	Konjunkturbarometeret offentliggøres for 7 branchegrupper, som gør det muligt at følge udviklingen inden for dansk serviceerhvervs mest betydende brancher. Desuden offentliggøres konjunkturbarometeret fordelt på kombinationen af de 3 hovedområder: Turisme, Transport og Forretningsservice og 3 størrelsesgrupper: 10-19 fuldtidsansatte, 20-99 fuldtidsansatte og 100 eller flere fuldtidsansatte.
<i>Kvalitative vurderinger</i>	Konjunkturbarometeret for serviceerhverv giver et hurtigt og aktuelt billede af forholdene inden for udvalgte dele af servicesektoren. Det omfatter en kvalitativ vurdering af såvel de faktiske forhold i de seneste måneder som forventningerne til de kommende måneder mht. omsætning og beskæftigelse, samt en bedømmelse af det generelle forretningsklima. Konjunkturbarometeret er en tendensundersøgelse, der giver svar på centrale konjunkturmæssige forhold, som er vanskelige at opgøre i traditionel statistik.
<i>Sæsonkorrektio</i>	Fra og med november 2006, udregnes de sæsonkorrigerede tal for Konjunkturbarometeret for Serviceerhverv ved hjælp af TRAMO/SEATS, hvor X12 ARIMA førhen er blevet anvendt. Dette skifte er sket, da TRAMO/SEATS anses for at være en mere robust model at anvende på barometrets tal.
<i>Stikprøve</i>	Undersøgelsen er baseret på en stikprøve af virksomheder inden for udvalgte serviceerhverv, jf. bilag 1. Stikprøven er opdateret i marts 2006 og repræsenterer ca. 70 pct. af de beskæftigede inden for de udvalgte brancher. Stikprøven er stratificeret ud fra oplysninger om virksomhedernes branche og størrelse, målt på antallet af ansatte. Kun virksomheder med 10 eller flere ansatte i løbet af året er udtrukket. I alt indgår ca. 2.050 virksomheder i undersøgelsen.
<i>Typer af spørgsmål</i>	Spørgsmålene i undersøgelsen er udformet således, at de kan besvares umiddelbart af virksomhedens ledelse. Der indgår spørgsmål om såvel den faktiske udvikling i den seneste tremåneders periode som forventningerne til den kommende tremåneders periode. Desuden indgår et spørgsmål om den aktuelle vurdering af det generelle forretningsklima.
<i>Tidsreferencer</i>	Grundlaget for virksomhedernes vurdering af omsætning og beskæftigelse er en tremåneders periode, mens vurderingen af det generelle forretningsklima vedrører udgangen af den foregående periode. Det betyder fx, at januarbarometeret belyser omsætnings- og beskæftigelsesforventningerne for perioden februar-april, mens vurderingen af forretningsklimaet vedrører udgangen af januar måned.
<i>Opregning</i>	De indkomne besvarelser opregnes til den totale populations antal fuldtidsansatte. Oplysninger om antal fuldtidsansatte opdateres, når stikprøven fornyes

- Relativ fordeling* Virksomhedernes svar tælles med en værdi, som svarer til antallet af ansatte. Antal ansatte er beregnet som et gennemsnit af de fire seneste kvartaler. De sammenvejede tal offentliggøres i form af relative tal, fx 47 pct. bedre, 42 pct. omtrent uændret, og 11 pct. ringere for virksomhedernes vurdering af omsætningen i den kommende periode, sammenholdt med den netop forløbne periode. Dvs., at virksomheder, der repræsenterer 47 pct. af de ansatte har svaret, at de forventer en bedre omsætning, 42 pct. har vurderet at den vil blive omtrent uændret, og 11 pct. forventer, at den bliver ringere i den kommende periode.
- Nettotal* Nettotal beregnes som forskellen mellem procenttallene for "bedre" og "ringere", og må fortolkes som tendensen i udviklingen. Nettotallet siger således intet om størrelsen af væksten eller tilbagegangen. Et nettotal på fx +36 pct. for omsætningen er således ikke udtryk for en forventet vækstrate på 36 pct. Tallet er derimod udtryk for, at der forventes fremgang i omsætningen (netto) i virksomheder, der repræsenterer 36 pct. af de ansatte.

6. Tabeloversigt

Artiklen indeholder følgende tabeller:

- | | |
|----------|--|
| Tabel 1. | Sammensat konjunkturindikator for serviceerhverv. december 2002-september 2007 |
| Tabel 2. | Vurdering af det generelle forretningsklima, september 2007. Fordelt på brancher |
| Tabel 3. | Vurdering af det generelle forretningsklima, september 2007. Fordelt på brancher og størrelsesgrupper |
| Tabel 4. | Faktisk forløb i perioden juni-august 2007 og forventninger til perioden september-november 2007. Fordelt på brancher |
| Tabel 5. | Faktisk forløb i perioden juni-august 2007 og forventninger til perioden september-november 2007. Fordelt på brancher og størrelsesgrupper |
| Tabel 6. | Forventet og faktisk forløb for perioden juni-august 2007 i forhold til perioden marts-maj 2007 |
| Bilag 1. | Spørgeskema for konjunkturbarometer for serviceerhverv september 2007 |
| Bilag 2. | Oversigt over brancher, der indgår i konjunkturbarometer for serviceerhverv |

Tabel 1.

Sammensat konjunkturindikator for serviceerhverv

		Omsætning	Beskæftigelse	Sammensat konjunktur- indikator	Sæsonkorrigeret konjunktur- indikator
		nettotal (pct.)			
2002	December	-5	-13	-9	1
2003	Januar	-8	-12	-10	-1
	Februar	-4	-12	-8	-7
	Marts	5	-12	-4	-11
	April	10	-5	3	-5
	Maj	7	-8	-1	-6
	Juni	-9	-13	-11	-6
	Juli	6	-3	2	1
	August	15	-2	7	1
	September	15	-1	7	0
	Oktober	16	-10	3	3
	November	3	-14	-6	2
	December	-3	-11	-7	3
2004	Januar	6	-6	0	9
	Februar	18	-3	8	9
	Marts	23	8	16	9
	April	20	6	13	5
	Maj	24	13	19	14
	Juni	12	5	9	14
	Juli	17	11	14	13
	August	27	16	22	15
	September	30	15	23	17
	Oktober	25	10	18	18
	November	15	1	8	15
	December	5	-1	2	12
2005	Januar	4	-1	2	12
	Februar	16	14	15	17
	Marts	35	20	28	20
	April	35	20	28	20
	Maj	27	19	23	18
	Juni	12	14	13	17
	Juli	16	18	17	17
	August	28	22	25	18
	September	30	23	27	21
	Oktober	27	16	22	22
	November	25	14	20	27
	December	14	18	16	26
2006	Januar	10	15	13	23
	Februar	12	20	16	18
	Marts	33	28	31	23
	April	32	30	31	24
	Maj	32	24	28	23
	Juni	23	27	25	29
	Juli	23	33	28	28
	August	38	29	34	27
	September	30	20	25	20
	Oktober	30	20	25	25
	November	16	20	16	24
	December	10	16	13	23
2007	Januar	8	16	12	22
	Februar	25	20	23	25
	Marts	33	28	31	23
	April	12	21	27	20
	Maj	23	24	24	20
	Juni	14	18	16	20
	Juli	13	14	14	15
	August	28	22	25	18
	September	30	20	25	20

Tabel 2.

Vurdering af det generelle forretningsklima, september 2007. Fordelt på brancher

	Nettotal	Dårligt	Tilfreds- stillende	Godt
	pct.			
I alt	28	4	64	32
Turisme	19	2	77	21
Hoteller/ overnatning	24	2	72	26
Restauranter	15	2	81	17
Rejsebureauer	7	0	93	7
Transport	2	11	76	13
Forretningservice	39	2	57	41
Udlejning	16	0	84	16
Edb-virksomhed	35	2	61	37
Forretningservice i øvrigt	45	2	51	47

Tabel 3.

Vurdering af det generelle forretningsklima september 2007. Fordelt på brancher og størrelsesgrupper

	Nettotal	Dårligt	Tilfreds- stillende	Godt
	pct.			
I alt	28	4	64	32
10-19 ansatte	21	3	73	24
20-99 ansatte	17	5	73	22
100 og derover	37	3	57	40
Turisme	19	2	77	21
10-19 ansatte	27	2	69	29
20-99 ansatte	26	1	72	27
100 og derover	8	3	86	11
Transport	2	11	76	13
10-19 ansatte	8	5	82	13
20-99 ansatte	2	9	80	11
100 og derover	2	13	72	15
Forretningservice	39	2	57	41
10-19 ansatte	23	3	71	26
20-99 ansatte	23	4	69	27
100 og derover	48	1	50	49

Tabel 4. Faktisk forløb i perioden juni-august 2007 og forventninger til perioden september-november 2007. Fordelt på brancher

	Faktisk forløb i juni-august 2007 i forhold til marts-maj 2007				Forventet forløb i september-november 2007 i forhold til juni-august 2007			
	Nettotal	Ringere	Omtrent uændret	Bedre	Nettotal	Ringere	Omtrent uændret	Bedre
	————— omsætning (pct.) —————				————— omsætning (pct.) —————			
I alt	12	13	62	25	30	6	58	36
Turisme	26	9	56	35	18	13	56	31
Hoteller/ overnatning	31	6	57	37	24	9	58	33
Restauranter	25	13	49	38	-8	30	48	22
Rejsebureauer	9	16	59	25	26	10	54	36
Transport	-7	24	59	17	21	6	67	27
Forretningsservice	15	10	65	25	36	4	56	40
Udlejning	40	5	50	45	10	5	80	15
Edb-virksomhed	2	10	78	12	30	2	66	32
Forretningsservice i øvrigt	23	10	57	33	43	5	47	48
	————— beskæftigelse (pct.) —————				————— beskæftigelse (pct.) —————			
I alt	15	6	73	21	20	5	70	25
Turisme	10	7	76	17	8	7	78	15
Hoteller/ overnatning	14	4	78	18	14	6	74	20
Restauranter	6	11	72	17	-2	7	88	5
Rejsebureauer	5	10	75	15	1	10	79	11
Transport	0	10	80	10	7	7	79	14
Forretningsservice	21	5	69	26	26	5	64	31
Udlejning	39	1	59	40	-17	25	67	8
Edb-virksomhed	9	4	83	13	12	2	84	14
Forretningsservice i øvrigt	29	6	59	35	41	5	49	46

Tabel 5.

Faktisk forløb perioden i juni-august 2007 og forventninger til perioden september-november 2007. Fordelt på brancher og størrelsesgrupper

	Faktisk forløb i juni-august 2007 i forhold til marts-maj 2007				Forventet forløb i september-november 2007 i forhold til juni-august 2007			
	Nettotal	Ringere	Omtrent uændret	Bedre	Nettotal	Ringere	Omtrent uændret	Bedre
	omsætning (pct.)				omsætning (pct.)			
I alt	12	13	62	25	30	6	58	36
10-19 ansatte	14	10	66	24	16	9	66	25
20-99 ansatte	9	15	61	24	30	7	56	37
100 og derover	14	12	62	26	33	4	59	37
Turisme	26	9	56	35	18	13	56	31
10-19 ansatte	27	10	53	37	4	19	58	23
20-99 ansatte	20	9	62	29	34	9	48	43
100 og derover	31	10	49	41	4	17	62	21
Transport	-7	24	59	17	21	6	67	27
10-19 ansatte	5	11	73	16	18	7	68	25
20-99 ansatte	-9	20	69	11	13	11	65	24
100 og derover	-9	33	43	24	31	0	69	31
Forretningsservice	15	10	65	25	36	4	56	40
10-19 ansatte	11	10	69	21	20	6	68	26
20-99 ansatte	15	14	57	29	36	5	54	41
100 og derover	16	8	68	24	38	3	56	41
	beskæftigelse (pct.)				beskæftigelse (pct.)			
I alt	15	6	73	21	20	5	70	25
10-19 ansatte	10	7	76	17	8	8	76	16
20-99 ansatte	12	9	70	21	17	6	71	23
100 og derover	18	5	72	23	23	5	67	28
Turisme	10	7	76	17	8	7	78	15
10-19 ansatte	15	10	65	25	-8	17	74	9
20-99 ansatte	14	5	76	19	18	6	70	24
100 og derover	5	7	81	12	4	4	88	8
Transport	0	10	80	10	7	7	79	14
10-19 ansatte	-2	10	82	8	3	9	79	12
20-99 ansatte	-1	11	79	10	6	8	78	14
100 og derover	0	10	80	10	9	5	81	14
Forretningsservice	21	5	69	26	26	5	64	31
10-19 ansatte	12	5	78	17	19	3	75	22
20-99 ansatte	19	8	65	27	22	6	66	28
100 og derover	23	4	69	27	30	4	62	34

Tabel 6.

Forventet og faktisk forløb for perioden juni-august 2007 (forventninger i maj) i forhold til perioden marts-maj 2007

	Turisme	Transport	Forretningsservice	I alt
	nettotal (pct.)			
Forventet forløb				
Omsætning	25	10	13	14
Beskæftigelse	20	8	20	18
Faktisk forløb				
Omsætning	26	-7	15	12
Beskæftigelse	10	0	21	15
Forskel mellem forventet og faktisk forløb				
Omsætning	1	-17	2	-2
Beskæftigelse	-10	-8	1	-3



DANMARKS
STATISTIK

Bedes indsendt til Danmarks Statistik senest **7. september 2007**

Journal nr.

CVR-nr.

Hvis virksomheden har ændret adresse mv., eller hvis De har kommentarer til skemaet, kan De skrive dem i rubrikken bemærkninger nederst på siden.

Konjunkturbarometer for serviceerhverv september 2007

Ved besvarelsen bedes De se bort fra normale sæsonbestemte ændringer.

Hvordan vurderer De det generelle forretningsklima ved udgangen af august 2007

Det generelle forretningsklima Dårligt Tilfredsstillende Godt

Hvordan vurderer De, at udviklingen i perioden juni-august 2007 har været for Deres virksomhed sammenlignet med perioden marts-maj 2007

Omsætning..... Ringere Omtrent uændret Bedre

Beskæftigelse ved udgangen af perioden

Hvordan forventer De, at udviklingen vil være i perioden september-november 2007 i Deres virksomhed sammenlignet med perioden juni-august 2007

Omsætning..... Ringere Omtrent uændret Bedre

Beskæftigelse ved udgangen af perioden

Bemærkninger:

Eventuel telefonisk henvendelse bedes rettet til

Navn

Dato

Telefonnummer

Lokalnummer

Underskrift samt eventuelt firmastempel

Sejrøgade 11
2100 København Ø

Tlf. 39 17 39 17
Fax 39 17 34 25

mos@dst.dk
www.dst.dk

Morten Helenius Olsen
Direkte tlf. 39 17 38 86

Bilag 2. Oversigt over brancher, der indgår i konjunkturbarometer for serviceerhverv

1. Turisme	Hoteller og anden overnatning	551010	Hoteller
		551020	Konferencecentre og kursusjendomme
		552100	Vandrerhjem
		552200	Campingpladser
		552310	Feriecentre
		633010	Turistbureauer
		703130	Ferieboligudlejning
	Restaurationer	553010	Restauranter
Rejsebureauer	633020	Rejsebureauer, turarrangerende	
	633030	Rejsebureauer, billetudstedende	
2. Transport		602410	Vognmandsvirksomhed
		602420	Flytteforretninger
		634020	Speditørvirksomhed
3. Forretningsservice	Udlejning	711000	Biludlejning
		712110	Udlejning af containere
		712190	Udlejning af lastbiler og andet materiel til landtransport
		713200	Udlejning af entreprenørmateriel
		713310	Udlejning edb-maskiner og edb-udstyr
		713320	Udlejning af kontormaskiner
		713400	Udlejning af maskiner og udstyr i øvrigt
		714010	Udlejning af videobånd
		714090	Udlejning af varer til personligt brug og til brug i husholdninger i øvrigt
	Edb-virksomhed	721000	Konsulentvirksomhed vedr. hardware
		722100	Udvikling af standardsoftware
		722200	Udvikling af kundespecifikt software og konsulentbistand i forbindelse med software
		723000	Databehandling
		724000	Databaseværter og –formidlere
		725000	Reparation og vedligeholdelse af kontormaskiner og edb-udstyr
		726000	Anden virksomhed i forbindelse med databehandling
		Forretnings-service	741100
	741200		Revisions- og bogføringsvirksomhed
	741300		Meningsmåling og markedsanalyse
	742010		Rådgivende ingeniørvirksomhed i forbindelse med byggeri og anlægsarbejder
	742020		Rådgivende ingeniørvirksomhed inden for produktions- og maskinteknik
	742040		Arkitektvirksomhed
	744010		Reklamebureauvirksomhed
	745020		Vikarbureauer
	745030		Rådgivning og medvirken ved personaleudvælgelse
	748740	Kongres-, messe- og udstillingsaktiviteter	

SERVICEERHVERV 2007:59

Statistiske Efterretninger

ISSN, 1399-0640

ISSN, 1601-0965

www.dst.dk/efterretninger

Salg: Tlf. 39 17 30 20 (hele døgnet), publsalg@dst.dk

Abonnement for 2007: 820 kr. som pdf.

Løssalg: 52 kr. Ekspeditionsgebyr: 15 kr. indland, 15 kr. udland

© Danmarks Statistik, Sejrsgade 11, 2100 København Ø

Signaturforklaring:

- Nul

0 Mindre end 0,5 af den anvendte enhed

0,0 Mindre end 0,05 af den anvendte enhed

• Tal kan efter sagens natur ikke forekomme

.. For usikker til at kunne angives eller diskretionshensyn

... Oplysning foreligger ikke

* Foreløbige eller anslåede tal

— | Vandret eller lodret streg markerer databrud i en tidsserie.

Oplysningerne fra før og efter databrudet er ikke fuldt sammenlignelige.

Som følge af afrundinger kan summen af tallene i tabellerne afvige fra totalen.