

SERVICEERHVERV

2007:53 • 31. august 2007

Konjunkturbarometer for serviceerhverv august 2007

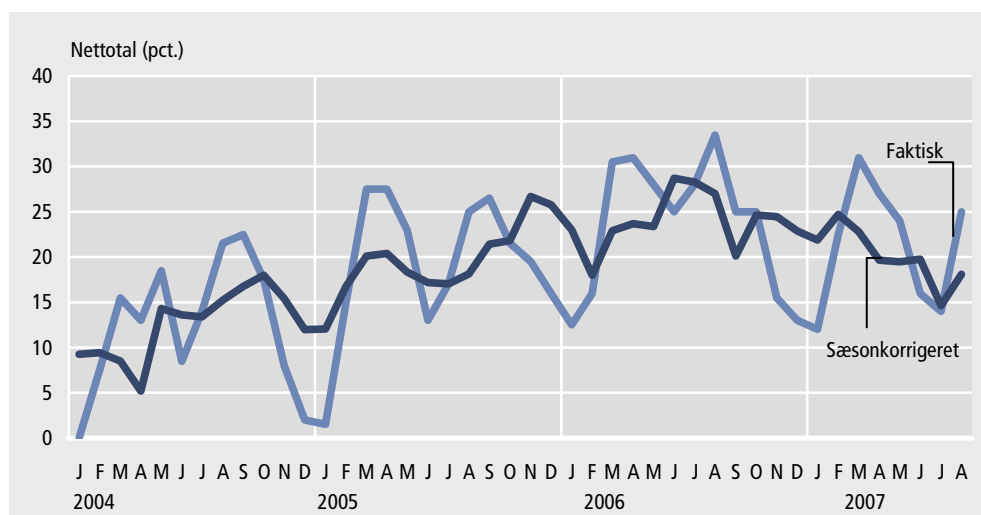
Resumé: Den sammensatte konjunkturindikator for serviceerhvervenes forventninger til de kommende tre måneder er i august steget til 18 pct. i forhold til juli måneds opgørelse, korrigeret for sæsonudsving. Dermed er noget af sidste måneds kraftige fald genvundet.

Kort om statistikken: Resultaterne er baseret på en månedlig spørgeskemaundersøgelse blandt virksomheder inden for servicesektoren med ti eller flere ansatte. Virksomhederne er fordelt på hhv. turisme, transport og forretningsservice. Konjunkturbarometeret giver svar på centrale konjunkturmæssige forhold inden for serviceerhvervene. Konjunkturbarometeret omfatter dels et spørgsmål om vurderingen af det aktuelle forretningsklima, dels en vurdering af de faktiske forhold og forventningerne til den kommende periode med hensyn til omsætning og beskæftigelse.

Konjunkturindikatoren steg med 3 procentpoint i august

Serviceerhvervenes forventninger til de kommende tre måneder steg med hele 3 procentpoint fra juli til august 2007. Den sammensatte konjunkturindikator var således 18 pct. i august 2007, når der korrigeres for sæsonudsving, mod 15 pct. måneden før. Det betyder, at forventningerne i serviceerhvervene er på vej tilbage til niveauet før det bratte fald i sidste måned.

Figur 1. **Sammensat konjunkturindikator for serviceerhverv. Forventningerne de kommende tre måneder**



Artiklen beskriver virksomhedernes vurdering af det generelle forretningsklima, samt deres bedømmelse af hhv. omsætning og beskæftigelse i perioden maj-juli 2007 og forventningerne til perioden august-oktober 2007.

Kraftig stigning i den faktiske konjunkturindikator

Den faktiske konjunkturindikator er en sammenvæjning af nettotallene for virksomhedernes forventninger til hhv. omsætning og beskæftigelse i perioden august-oktober 2007. Nettotallet for omsætning er 28 og for beskæftigelse 22, og dermed er den faktiske konjunkturindikator for august måned 25. Det er en stigning på næsten 50 pct. i forhold til sidste måneds opgørelse.



1. Vurdering af det generelle forretningsklima

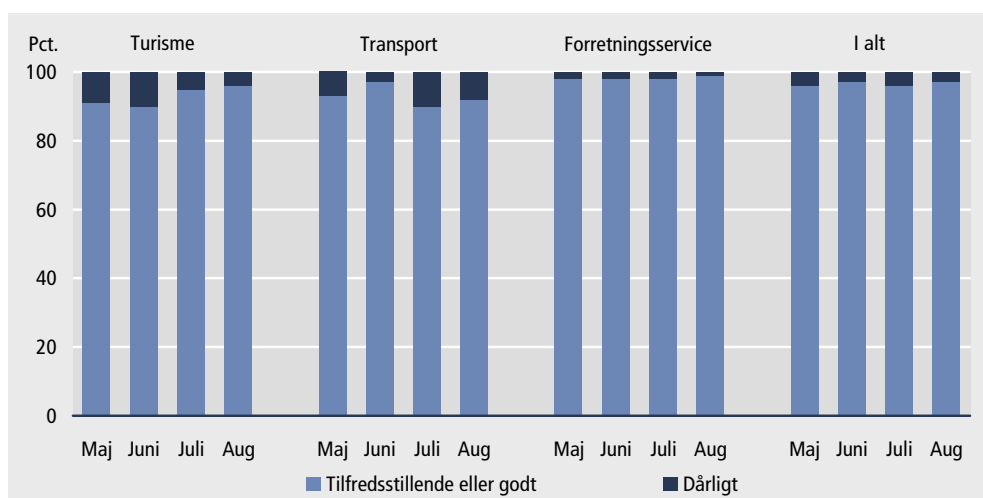
97 pct. finder forretningsklimaet godt eller tilfredsstillende

Virksomheder, der repræsenterer 24 pct. af de beskæftigede, vurderer forretningsklimaet til at være godt. Det er et fald i forhold til juli måneds 33 pct. 73 pct. vurderede, at forretningsklimaet var tilfredsstillende og kun tre pct., at det var dårligt. Det giver et nettotal på 21 pct. – otte procentpoint mindre end sidste måned.

99 pct. af virksomhederne i forretningservice finder forretningsklimaet godt eller tilfredsstillende

På brancheniveau er andelen der finder det generelle forretningsklima tilfredsstillende eller godt 96 pct. inden for *turisme* og 99 for *forretningservice*. Det er en stigning på 1 procentpoint i forhold til juli for begge. *Transport*-branchen stiger også svagt, idet andelen af virksomheder, der finder det generelle forretningsklima tilfredsstillende eller godt, i august er på 92 pct. mod 90 pct. i juli. Mht. nettotallet er der for *turisme* tale om en lille stigning, mens nettotallet for *transport* og specielt *forretningservice* falder kraftigt - *transport* fra 8 til 6 og *forretningservice* fra 34 til 25.

Figur 2. Virksomhedernes vurdering af det generelle forretningsklima fordelt på brancher

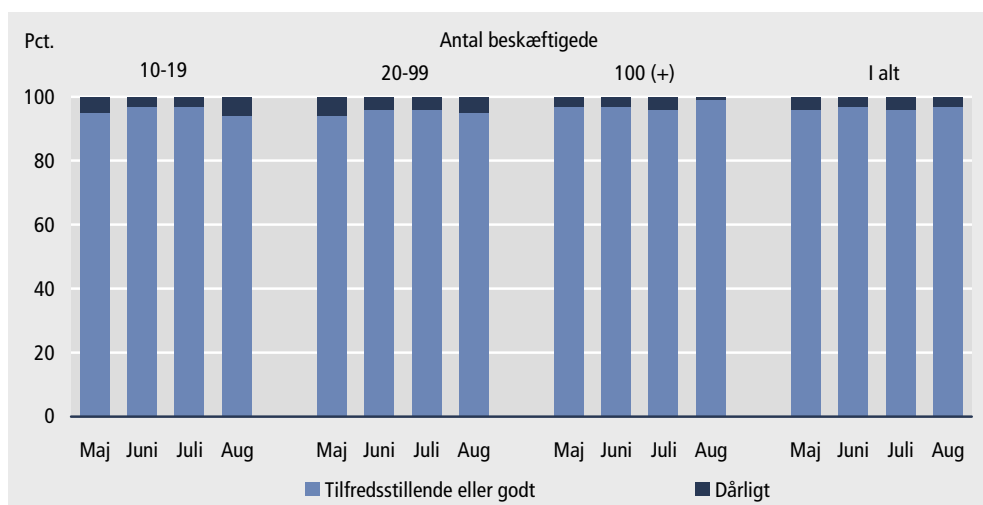


Anm.: Forretningservice er sammensat af brancherne: advokat-, revisions- meningsmålings-, rådgivende ingeniør-, arkitekt-, reklame, vikar- og rekrutteringsvirksomhed samt kongres, messe og udstilling.

Størst tilfredshed blandt virksomheder med 100+ ansatte

Blandt virksomheder med 100+ ansatte vurderer fortsat næsten alle virksomheder forretningsklimaet til at være enten tilfredsstillende eller godt. Hele 99 pct. af virksomhederne har svaret således, hvilket er en lille stigning i forhold til sidste måned. Blandt virksomheder med 10-19 og 20-99 ansatte var tallene hhv. 94 pct. og 95 pct., hvilket er små fald i forhold til måneden før.

Figur 3. Virksomhedernes vurdering af det generelle forretningsklima fordelt på størrelse



Alle tre virksomhedsstørrelser oplever fald i nettotallet

Det er værd at lægge mærke til, at alle virksomhedsstørrelser har oplevet fald i deres nettotal fra juli til august måneds opgørelse. Det er også specielt værd at lægge mærke til, at virksomheder med 100+ ansatte har en andel af dem der svarer, at den generelle vurdering af forretningsklimaet er ”god”, der er næsten 50 pct. højere end de to andre størrelsesgrupper.

2. Forventninger til perioden august-oktober 2007

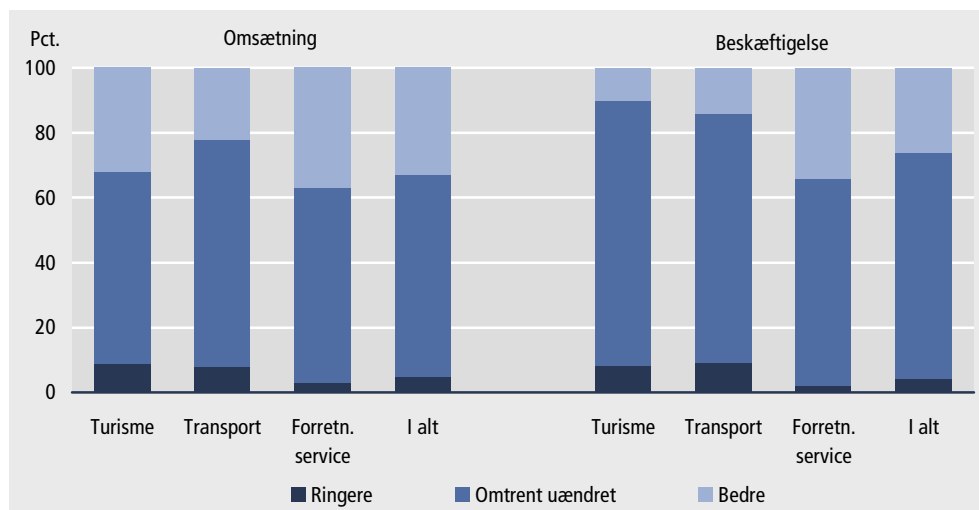
Store forventninger til omsætningen de næste tre måneder i alle brancher ...

I perioden fra august til oktober 2007 forventer virksomheder, som repræsenterer 33 pct. af de ansatte i serviceerhvervene, en øget omsætning, mens kun 5 pct. forventer en tilbagegang. Dette giver en positiv nettoforventning på hele 28 pct. I tråd med udviklingen i juli måned, dækker august-tallet over en fortsat positiv forventning i alle brancherne. Således har *turisme* positive nettoforventninger til omsætningen på 23 pct. – et fald på 6 procentpoint. *Transport* har en positiv nettoforventning på 14 pct. – en 7-dobling i forhold til juli, mens *forretningsservice* næsten tredobler forventningerne, og lander på 34 pct.

... hvilket også gælder beskæftigelsen

På beskæftigelsessiden genfinder man samme mønster som for omsætningen. Overordnet forventer virksomheder, der repræsenterer 26 pct. af de ansatte, en fremgang, mens 4 pct. forventer en tilbagegang. Derved opnås en positiv nettoforventning på 22 pct., hvilket er 8 procentpoint højere end måneden før. *Turisme* har mht. beskæftigelsens udvikling positive nettoforventninger på 2 pct. – et kraftigt fald på 17 procentpoint i forhold til sidste måneds opgørelse. *Transport* har positive nettoforventninger på 5 pct., hvilket retter op på sidste måneds negative forventninger. *Forretningsservice* med et nettotal på 32 pct., hvilket er næsten en fordobling i forhold til juli, og er kraftigt medvirkende til at trække gennemsnittet for nettoforventninger om beskæftigelsesfremgang op.

Figur 4. Virksomhedernes forventninger til omsætning og beskæftigelse i august-oktober 2007, i forhold til maj-juli 2007, fordelt på brancher



3. Udviklingen i perioden maj-juli 2007

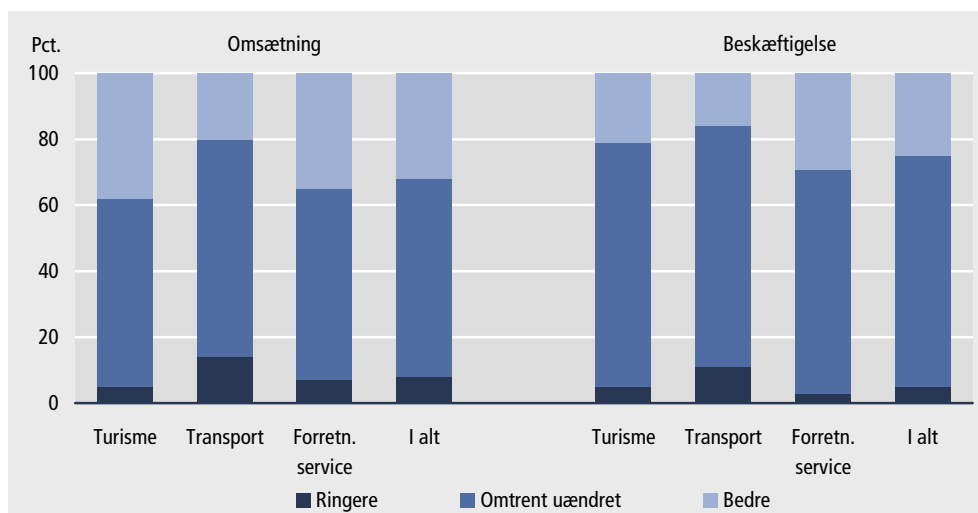
Det faktiske forløb for omsætningen var overvejende positivt ...

Omsætningen i maj-juli 2007 var højere end i den foregående 3-måneders periode (februar-april 2007), jf. figur 5. De virksomheder, som repræsenterer 32 pct. af de ansatte, vurderede, at omsætningen var bedre end i den foregående periode, mens 8 pct. vurderede, at den var ringere. Det er lidt dårligere i forhold til sidste måneds opgørelse. Det samlede nettotal for omsætningen var dermed 24 pct. Det faktiske forløb blev vurderet positivt inden for alle tre brancher. Denne måneds opgørelse viser, at det fortsat er specielt *turisme* med 33 pct., der trækker den samlede udvikling i positiv retning.

... hvilket også gjaldt
beskæftigelsen

Beskæftigelsen i perioden maj-juli 2007 vurderedes også generelt højere end i den foregående periode (februar-april 2007). Figur 5 viser, at de virksomheder, der repræsenterede 25 pct. af de ansatte, havde større beskæftigelse, mens 5 pct. havde mindre beskæftigelse. Det faktiske forløb blev, ligesom for omsætningen, vurderet positivt i alle tre brancher. *Turisme* havde positive nettoforventninger på 33 pct., hvilket er lidt lavere i forhold til sidste måned, mens *transport* har mere end halveret sit. Til gengæld fordobler *forretningsservice* næsten sit nettotal i forhold til juli måneds opgørelse.

Figur 5. Virksomhedernes vurdering af omsætning og beskæftigelse i maj-juli 2007, i forhold til februar-april 2007, fordelt på brancher



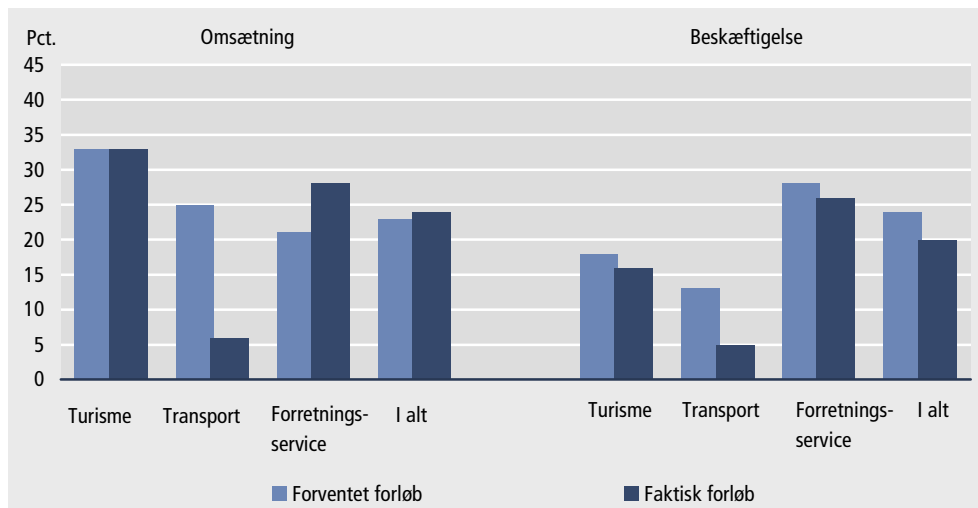
Udviklingen i omsætning
levede akkurat op til
forventningerne ...

De forventninger, som virksomhederne med udgangen af april havde til omsætningen for perioden maj-juli, blev lige præcist indfriet. Nettoforventningerne til omsætningen var i august 23, og det faktiske nettoresultat blev på 24, jf. figur 6. Det positive resultat dækker dog over, at *turisme* kun akkurat levede op til deres forventninger, *forretningsservice* overgik deres forventninger, mens *transport* på ny slet ikke nåede deres forventninger og endte i -19.

... men det gjorde
udviklingen i
beskæftigelsen ikke

På beskæftigelsessiden var det faktiske resultat på 20, hvilket var 4 pct. lavere end det forventede. Her var det ligesom sidste måned *turisme*, der med et minus på 2 var tættest på at opfylde deres nettoforventninger. *Transport* havde igen det mest negative udviklingsforløb på -8 mens *forretningsservice* ligesom *turisme* endte på -2.

Figur 6. Serviceerhvervenes forventede og faktiske forløb maj-juli 2007, i forhold til februar-april 2007



Oversigtstabel **Forventet og faktisk forløb for serviceerhverv for perioden november 2002-januar 2003 til maj-juli 2007**

	Omsætning			Beskæftigelse		
	Forventet forløb	Faktisk forløb	Forskel mellem forventet og faktisk	Forventet forløb	Faktisk forløb	Forskel mellem forventet og faktisk
	———— nettotal (pct.) ————					
November 2002-januar 2003	2	-20	-22	-9	-25	-16
December 2002-februar 2003	-5	-23	-18	-13	-26	-13
Januar-marts 2003	-8	-26	-18	-12	-29	-17
Februar-april 2003	-4	-11	-7	-12	-16	-4
Marts-maj 2003	5	-12	-17	-12	-24	-12
April-juni 2003	10	1	-9	-5	-16	-11
Maj-juli 2003	7	-2	-9	-8	-14	-6
Juni-august 2003	-9	-6	3	-13	-15	-2
Juli-september 2003	6	1	-5	-3	-9	-6
August-oktober 2003	15	3	-12	-2	-10	-8
September-november 2003	15	9	-6	-1	-8	-7
Oktober-december 2003	16	11	-5	-10	-10	0
November 2003-januar 2004	3	3	0	-14	-15	-1
December 2003-februar 2004	-3	-6	-3	-11	-12	-1
Januar-marts 2004	6	-1	-7	-6	-12	-6
Februar-april 2004	18	25	7	-3	12	15
Marts-maj 2004	23	27	4	8	16	8
April-juni 2004	20	19	-1	6	9	3
Maj-juli 2004	24	17	-7	13	11	-2
Juni-august 2004	12	10	-2	5	6	1
Juli-september 2004	17	12	-5	11	13	2
August-oktober 2004	27	20	-7	16	10	-6
September-november 2004	30	28	-2	15	15	0
Oktober-december 2004	25	25	0	10	7	-3
November 2004-januar 2005	15	17	2	1	8	7
December 2004-februar 2005	5	3	-2	-1	2	3
Januar-marts 2005	4	4	0	-1	6	7
Februar-april 2005	16	25	9	14	17	3
Marts-maj 2005	35	27	-8	20	16	-4
April-juni 2005	35	29	-6	20	21	1
Maj-juli 2005	27	28	1	19	20	1
Juni-august 2005	12	19	7	14	18	4
Juli-september 2005	27	22	-5	16	20	-4
August-oktober 2005	28	29	-1	22	21	1
September-november 2005	30	37	7	23	23	0
Oktober-december 2005	27	36	9	16	24	8
November 2005-januar 2006	25	20	-5	14	17	3
December 2005-februar 2006	14	10	-4	18	17	-1
Januar-marts 2006	10	19	9	15	22	7
Februar-april 2006	12	33	21	20	30	10
Marts-maj 2006	33	43	10	28	38	10
April-juni 2006	32	36	4	30	38	8
Maj-juli 2006	32	34	2	24	34	10
Juni-august 2006	23	18	-5	27	25	-2
Juli-september 2006	23	23	0	33	28	-5
August-oktober 2006	38	29	-9	29	27	-2
September-november 2006	30	32	2	20	27	7
Oktober-december 2006	30	32	2	20	19	-1
November 2006-januar 2007	16	20	4	15	16	1
December 2006-februar 2007	33	11	-22	28	21	-7
Januar-marts 2007	8	12	4	16	21	5
Februar-april 2007	25	20	-5	20	20	0
Marts-maj 2007	33	25	-8	28	23	-5
April-juni 2007	29	25	-4	25	16	-9
Maj-juli 2007	23	24	1	24	20	-4

4. Baggrundsplysninger

<i>Mere information</i>	www.statistikbanken.dk/11
<i>Seneste offentliggørelse</i>	Konjunkturbarometeret for serviceerhverv juli 2007 udkom 31. juli 2007 i serien Serviceerhverv 2007:46 (Statistiske Efterretninger).
<i>Næste offentliggørelse</i>	Konjunkturbarometeret for serviceerhverv september 2007 udkommer 28. september 2007 i serien Serviceerhverv (Statistiske Efterretninger).
<i>Henvendelse</i>	Morten Helenius Olsen, tlf. 39 17 38 86, mos@dst.dk

5. Kilder og metoder

<i>Læs mere i varedeklarationen</i>	På www.dst.dk/varedeklaration/47139 er der en mere omfattende beskrivelse af kilder og metoder.
<i>Branchegrupper</i>	Konjunkturbarometeret offentliggøres for 7 branchegrupper, som gør det muligt at følge udviklingen inden for dansk serviceerhvervs mest betydende brancher. Desuden offentliggøres konjunkturbarometeret fordelt på kombinationen af de 3 hovedområder: Turisme, Transport og Forretningsservice og 3 størrelsesgrupper: 10-19 fuldtidsansatte, 20-99 fuldtidsansatte og 100 eller flere fuldtidsansatte.
<i>Kvalitative vurderinger</i>	Konjunkturbarometeret for serviceerhverv giver et hurtigt og aktuelt billede af forholdene inden for udvalgte dele af servicesektoren. Det omfatter en kvalitativ vurdering af såvel de faktiske forhold i de seneste måneder som forventningerne til de kommende måneder mht. omsætning og beskæftigelse, samt en bedømmelse af det generelle forretningsklima. Konjunkturbarometeret er en tendensundersøgelse, der giver svar på centrale konjunkturmæssige forhold, som er vanskelige at opføre i traditionel statistik.
<i>Sæsonkorrektion</i>	Fra og med november 2006, udregnes de sæsonkorrigerede tal for Konjunkturbarometeret for Serviceerhverv ved hjælp af TRAMO/SEATS, hvor X12 ARIMA førhen er blevet anvendt. Dette skifte er sket, da TRAMO/SEATS anses for at være en mere robust model at anvende på barometrets tal.
<i>Stikprøve</i>	Undersøgelsen er baseret på en stikprøve af virksomheder inden for udvalgte serviceerhverv, jf. bilag 1. Stikprøven er opdateret i marts 2006 og repræsenterer ca. 70 pct. af de beskæftigede inden for de udvalgte brancher. Stikprøven er stratificeret ud fra oplysninger om virksomhedernes branche og størrelse, målt på antallet af ansatte. Kun virksomheder med 10 eller flere ansatte i løbet af året er udtrukket. I alt indgår ca. 2.050 virksomheder i undersøgelsen.
<i>Typen af spørgsmål</i>	Spørgsmålene i undersøgelsen er udformet således, at de kan besvares umiddelbart af virksomhedens ledelse. Der indgår spørgsmål om såvel den faktiske udvikling i den seneste tremåneders periode som forventningerne til den kommende tremåneders periode. Desuden indgår et spørgsmål om den aktuelle vurdering af det generelle forretningsklima.
<i>Tidsreferencer</i>	Grundlaget for virksomhedernes vurdering af omsætning og beskæftigelse er en tremåneders periode, mens vurderingen af det generelle forretningsklima vedrører udgangen af den foregående periode. Det betyder fx, at januarbarometeret belyser omsætnings- og beskæftigelsesforventningerne for perioden februar-april, mens vurderingen af forretningsklimaet vedrører udgangen af januar måned.
<i>Opregning</i>	De indkomne besvarelser opregnes til den totale populations antal fuldtidsansatte. Oplysninger om antal fuldtidsansatte opdateres, når stikprøven fornyes

- Relativ fordeling* Virksomhedernes svar tælles med en værdi, som svarer til antallet af ansatte. Antal ansatte er beregnet som et gennemsnit af de fire seneste kvartaler. De sammenvejede tal offentliggøres i form af relative tal, fx 47 pct. bedre, 42 pct. omtrent uændret, og 11 pct. ringere for virksomhedernes vurdering af omsætningen i den kommende periode, sammenholdt med den netop forløbne periode. Dvs., at virksomheder, der repræsenterer 47 pct. af de ansatte har svaret, at de forventer en bedre omsætning, 42 pct. har vurderet at den vil blive omtrent uændret, og 11 pct. forventer, at den bliver ringere i den kommende periode.
- Nettotal* Nettotal beregnes som forskellen mellem procenttallene for "bedre" og "ringere", og må fortolkes som tendensen i udviklingen. Nettotallet siger således intet om størrelsen af væksten eller tilbagegangen. Et nettotal på fx +36 pct. for omsætningen er således ikke udtryk for en forventet vækstrate på 36 pct. Tallet er derimod udtryk for, at der forventes fremgang i omsætningen (netto) i virksomheder, der repræsenterer 36 pct. af de ansatte.

6. Tabeloversigt

Artiklen indeholder følgende tabeller:

- | | |
|----------|---|
| Tabel 1. | Sammensat konjunkturindikator for serviceerhverv. november 2002-august 2007 |
| Tabel 2. | Vurdering af det generelle forretningsklima, august 2007. Fordelt på brancher |
| Tabel 3. | Vurdering af det generelle forretningsklima, august 2007. Fordelt på brancher og størrelsesgrupper |
| Tabel 4. | Faktisk forløb i perioden maj-juli 2007 og forventninger til perioden august-oktober 2007. Fordelt på brancher |
| Tabel 5. | Faktisk forløb i perioden maj-juli 2007 og forventninger til perioden august-oktober 2007. Fordelt på brancher og størrelsesgrupper |
| Tabel 6. | Forventet og faktisk forløb for perioden maj-juli 2007 i forhold til perioden februar-april 2007 |
| Bilag 1. | Spørgeskema for konjunkturbarometer for serviceerhverv august 2007 |
| Bilag 2. | Oversigt over brancher, der indgår i konjunkturbarometer for serviceerhverv |

Tabel 1.

Sammensat konjunkturindikator for serviceerhverv

		Omsætning	Beskæftigelse	Sammensat konjunktur- indikator	Sæsonkorrigeret konjunktur- indikator
		nettotal (pct.)			
2002	November	2	-9	-4	5
	December	-5	-13	-9	1
2003	Januar	-8	-12	-10	-1
	Februar	-4	-12	-8	-7
	Marts	5	-12	-4	-11
	April	10	-5	3	-5
	Maj	7	-8	-1	-6
	Juni	-9	-13	-11	-6
	Juli	6	-3	2	1
	August	15	-2	7	1
	September	15	-1	7	0
	Oktober	16	-10	3	3
	November	3	-14	-6	3
	December	-3	-11	-7	3
2004	Januar	6	-6	0	9
	Februar	18	-3	8	9
	Marts	23	8	16	9
	April	20	6	13	5
	Maj	24	13	19	14
	Juni	12	5	9	14
	Juli	17	11	14	13
	August	27	16	22	15
	September	30	15	23	17
	Oktober	25	10	18	18
	November	15	1	8	15
	December	5	-1	2	12
2005	Januar	4	-1	2	12
	Februar	16	14	15	17
	Marts	35	20	28	20
	April	35	20	28	20
	Maj	27	19	23	18
	Juni	12	14	13	17
	Juli	16	18	17	17
	August	28	22	25	18
	September	30	23	27	21
	Oktober	27	16	22	22
	November	25	14	20	27
	December	14	18	16	26
2006	Januar	10	15	13	23
	Februar	12	20	16	18
	Marts	33	28	31	23
	April	32	30	31	24
	Maj	32	24	28	23
	Juni	23	27	25	29
	Juli	23	33	28	28
	August	38	29	34	27
	September	30	20	25	20
	Oktober	30	20	25	25
	November	16	20	16	24
	December	10	16	13	23
2007	Januar	8	16	12	22
	Februar	25	20	23	25
	Marts	33	28	31	23
	April	12	21	27	20
	Maj	23	24	24	19
	Juni	14	18	16	20
	Juli	13	14	14	15
	August	28	22	25	18

Tabel 2.

Vurdering af det generelle forretningsklima, august 2007. Fordelt på brancher

	Nettotal	Dårligt	Tilfreds- stillende	Godt
	Pct.			
I alt	21	3	73	24
Turisme	21	4	71	25
Hoteller/ overnatning	21	4	71	25
Restauranter	12	7	74	19
Rejsebureauer	32	1	66	33
Transport	6	8	78	14
Forretningservice	25	1	73	26
Udlejning	20	1	78	21
Edb-virksomhed	11	0	89	11
Forretningservice i øvrigt	37	1	61	38

Tabel 3.

Vurdering af det generelle forretningsklima august 2007. Fordelt på brancher og størrelsesgrupper

	Nettotal	Dårligt	Tilfreds- stillende	Godt
	Pct.			
I alt	21	3	73	24
10-19 ansatte	16	6	72	22
20-99 ansatte	15	5	75	20
100 og derover	25	1	73	26
Turisme	21	4	71	25
10-19 ansatte	23	7	63	30
20-99 ansatte	18	3	76	21
100 og derover	24	4	68	28
Transport	6	8	78	14
10-19 ansatte	-4	9	86	5
20-99 ansatte	2	9	80	11
100 og derover	13	6	75	19
Forretningservice	25	1	73	26
10-19 ansatte	22	3	72	25
20-99 ansatte	22	3	72	25
100 og derover	27	0	73	27

Tabel 4. Faktisk forløb i perioden maj-juli 2007 og forventninger til perioden august-oktober 2007. Fordelt på brancher

	Faktisk forløb i maj-juli 2007 i forhold til februar-april 2007				Forventet forløb i august-oktober 2007 i forhold til maj-juli 2007			
	Nettotal	Ringere	Omtrent uændret	Bedre	Nettotal	Ringere	Omtrent uændret	Bedre
	————— omsætning (pct.) —————				————— omsætning (pct.) —————			
I alt	24	8	60	32	28	5	62	33
Turisme	33	5	57	38	23	9	59	32
Hoteller/ overnatning	30	5	60	35	30	4	62	34
Restauranter	44	2	52	46	-6	22	62	16
Rejsebureauer	29	11	49	40	32	11	46	43
Transport	6	14	66	20	14	8	70	22
Forretningsservice	28	7	58	35	34	3	60	37
Udlejning	57	3	37	60	13	4	79	17
Edb-virksomhed	4	12	72	16	35	3	59	38
Forretningsservice i øvrigt	43	4	49	47	36	3	58	39
	————— beskæftigelse (pct.) —————				————— beskæftigelse (pct.) —————			
I alt	20	5	70	25	22	4	70	26
Turisme	16	5	74	21	2	8	82	10
Hoteller/ overnatning	17	4	75	21	7	3	87	10
Restauranter	27	2	69	29	-15	21	73	6
Rejsebureauer	0	10	80	10	5	11	73	16
Transport	5	11	73	16	5	9	77	14
Forretningsservice	26	3	68	29	32	2	64	34
Udlejning	35	1	63	36	7	4	85	11
Edb-virksomhed	12	2	84	14	22	2	74	24
Forretningsservice i øvrigt	35	4	57	39	41	2	55	43

Tabel 5. Faktisk forløb perioden i maj-juli 2007 og forventninger til perioden august-oktober 2007. Fordelt på brancher og størrelsesgrupper

	Faktisk forløb i maj-juli 2007 i forhold til februar-april 2007				Forventet forløb i august-oktober 2007 i forhold til maj-juli 2007			
	Nettotal	Ringere	Omtrent uændret	Bedre	Nettotal	Ringere	Omtrent uændret	Bedre
	omsætning (pct.)				omsætning (pct.)			
I alt	24	8	60	32	28	5	62	33
10-19 ansatte	14	11	64	25	12	9	70	21
20-99 ansatte	18	9	64	27	23	6	65	29
100 og derover	29	8	55	37	34	4	58	38
Turisme	33	5	57	38	23	9	59	32
10-19 ansatte	29	9	53	38	13	8	71	21
20-99 ansatte	28	9	54	37	27	6	61	33
100 og derover	39	0	61	39	21	14	51	35
Transport	6	14	66	20	14	8	70	22
10-19 ansatte	2	15	68	17	3	12	73	15
20-99 ansatte	8	12	68	20	11	9	71	20
100 og derover	4	16	64	20	21	6	67	27
Forretningsservice	28	7	58	35	34	3	60	37
10-19 ansatte	13	10	67	23	15	8	69	23
20-99 ansatte	20	8	64	28	29	4	63	33
100 og derover	33	7	53	40	39	2	57	41
	beskæftigelse (pct.)				beskæftigelse (pct.)			
I alt	20	5	70	25	22	4	70	26
10-19 ansatte	9	7	77	16	8	7	78	15
20-99 ansatte	16	6	72	22	19	4	73	23
100 og derover	24	4	68	28	26	4	66	30
Turisme	16	5	74	21	2	8	82	10
10-19 ansatte	16	7	70	23	3	8	81	11
20-99 ansatte	14	3	80	17	10	3	84	13
100 og derover	18	6	70	24	-7	14	79	7
Transport	5	11	73	16	5	9	77	14
10-19 ansatte	-1	9	83	8	1	9	81	10
20-99 ansatte	6	9	76	15	9	6	79	15
100 og derover	7	13	67	20	3	12	73	15
Forretningsservice	26	3	68	29	32	2	64	34
10-19 ansatte	11	6	77	17	15	5	75	20
20-99 ansatte	22	6	66	28	27	4	65	31
100 og derover	29	1	69	30	35	1	63	36

Tabel 6. Forventet og faktisk forløb for perioden maj-juli 2007 (forventninger i april) i forhold til perioden februar-april 2007

	Turisme	Transport	Forretningsservice	I alt
	nettotal (pct.)			
Forventet forløb				
Omsætning	33	25	21	23
Beskæftigelse	18	13	28	24
Faktisk forløb				
Omsætning	33	6	28	24
Beskæftigelse	16	5	26	20
Forskel mellem forventet og faktisk forløb				
Omsætning	0	-19	7	1
Beskæftigelse	-2	-8	-2	-4



DANMARKS
STATISTIK

Bedes indsendt til Danmarks Statistik senest **8. august 2007**

Journal nr.

CVR-nr.

Hvis virksomheden har ændret adresse mv., eller hvis De har kommentarer til skemaet, kan De skrive dem i rubrikken bemærkninger nederst på siden.

Konjunkturbarometer for serviceerhverv august 2007

Ved besvarelsen bedes De se bort fra normale sæsonbestemte ændringer.

Hvordan vurderer De det generelle forretningsklima ved udgangen af juli 2007

Det generelle forretningsklima Dårligt Tilfredsstillende Godt

Hvordan vurderer De, at udviklingen i perioden maj-juli 2007 har været for Deres virksomhed sammenlignet med perioden februar-april 2007

Omsætning..... Ringere Omtrent uændret Bedre

Beskæftigelse ved udgangen af perioden

Hvordan forventer De, at udviklingen vil være i perioden august-oktober 2007 i Deres virksomhed sammenlignet med perioden maj-juli 2007

Omsætning..... Ringere Omtrent uændret Bedre

Beskæftigelse ved udgangen af perioden

Bemærkninger:

Eventuel telefonisk henvendelse bedes rettet til

Navn

Dato

Telefonnummer

Lokalnummer

Underskrift samt eventuelt firmastempel

Sejrøgade 11
2100 København Ø

Tlf. 39 17 39 17
Fax 39 17 34 25

mos@dst.dk
www.dst.dk

Morten Helenius Olsen
Direkte tlf. 39 17 38 86

Bilag 2. Oversigt over brancher, der indgår i konjunkturbarometer for serviceerhverv

1. Turisme	Hoteller og anden overnatning	551010	Hoteller	
		551020	Konferencecentre og kursusjendomme	
			552100	Vandrerhjem
			552200	Campingpladser
			552310	Feriecentre
			633010	Turistbureauer
			703130	Ferieboligudlejning
			Restaurationer	553010
	Rejsebureauer	633020	Rejsebureauer, turarrangerende	
		633030	Rejsebureauer, billetudstedende	
2. Transport		602410	Vognmandsvirksomhed	
		602420	Flytteforretninger	
		634020	Speditørvirksomhed	
3. Forretningsservice	Udlejning	711000	Biludlejning	
		712110	Udlejning af containere	
		712190	Udlejning af lastbiler og andet materiel til landtransport	
		713200	Udlejning af entreprenørmateriel	
		713310	Udlejning edb-maskiner og edb-udstyr	
		713320	Udlejning af kontormaskiner	
		713400	Udlejning af maskiner og udstyr i øvrigt	
		714010	Udlejning af videobånd	
		714090	Udlejning af varer til personligt brug og til brug i husholdninger i øvrigt	
		Edb-virksomhed	721000	Konsulentvirksomhed vedr. hardware
	722100		Udvikling af standardsoftware	
	722200		Udvikling af kundespecifikt software og konsulentbistand i forbindelse med software	
	723000		Databehandling	
	724000		Databaseværter og -formidlere	
	725000		Reparation og vedligeholdelse af kontormaskiner og edb-udstyr	
	726000		Anden virksomhed i forbindelse med databehandling	
	Forretnings-service		741100	Advokatvirksomhed
		741200	Revisions- og bogføringsvirksomhed	
		741300	Meningsmåling og markedsanalyse	
		742010	Rådgivende ingeniørvirksomhed i forbindelse med byggeri og anlægsarbejder	
		742020	Rådgivende ingeniørvirksomhed inden for produktions- og maskinteknik	
		742040	Arkitektvirksomhed	
		744010	Reklamebureauvirksomhed	
		745020	Vikarbureauer	
		745030	Rådgivning og medvirken ved personaleudvælgelse	
		748740	Kongres-, messe- og udstillingsaktiviteter	

SERVICEERHVERV 2007:53

Statistiske Efterretninger

ISSN, 1399-0640

ISSN, 1601-0965

www.dst.dk/efterretninger

Salg: Tlf. 39 17 30 20 (hele døgnet), publsalg@dst.dk

Abonnement for 2007: 820 kr. som pdf.

Løssalg: 52 kr. Ekspeditionsgebyr: 15 kr. indland, 15 kr. udland

© Danmarks Statistik, Sejrøgade 11, 2100 København Ø

Signaturforklaring:

- Nul

0 Mindre end 0,5 af den anvendte enhed

0,0 Mindre end 0,05 af den anvendte enhed

• Tal kan efter sagens natur ikke forekomme

.. For usikker til at kunne angives eller diskretionshensyn

... Oplysning foreligger ikke

* Foreløbige eller anslåede tal

— | Vandret eller lodret streg markerer databrud i en tidsserie.

Oplysningerne fra før og efter databrudet er ikke fuldt sammenlignelige.

Som følge af afrundinger kan summen af tallene i tabellerne afvige fra totalen.
