

## Konjunkturbarometer for serviceerhverv juli 2007

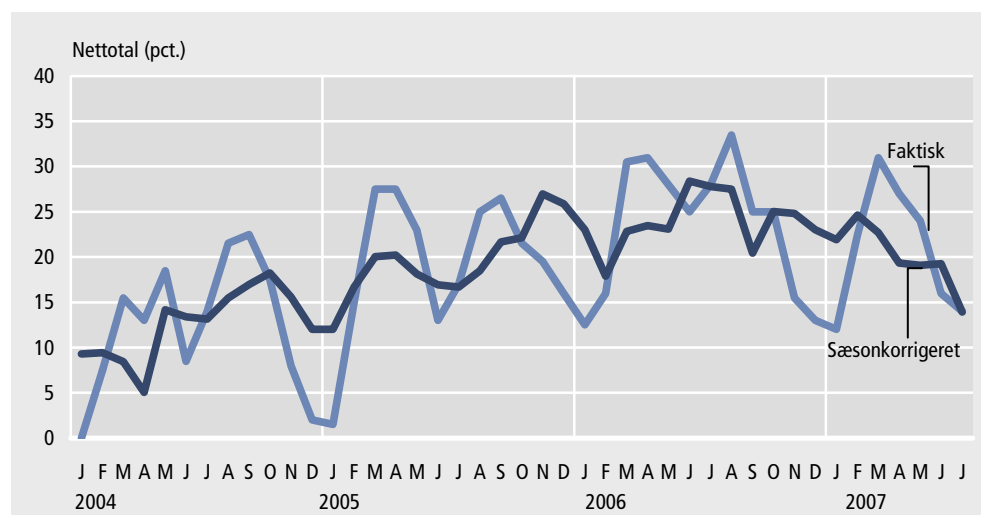
**Resumé:** Den sammensatte konjunkturindikator for serviceerhvervenes forventninger til de kommende tre måneder er i juli faldet kraftigt til 14 pct. i forhold til juni måneds opgørelse, korrejeret for sæsonudsving.

**Kort om statistikken:** Resultaterne er baseret på en månedlig spørgeskemaundersøgelse blandt virksomheder inden for servicesektoren med ti eller flere ansatte. Virksomhederne er fordelt på hhv. turisme, transport og forretningsservice. Konjunkturbarometeret giver svar på centrale konjunkturmæssige forhold inden for serviceerhvervene. Konjunkturbarometeret omfatter dels et spørgsmål om vurderingen af det aktuelle forretningsklima, dels en vurdering af de faktiske forhold og forventningerne til den kommende periode med hensyn til omsætning og beskæftigelse.

*Konjunkturindikatoren  
faldt kraftigt i juli*

Serviceerhvervenes forventninger til de kommende tre måneder faldt kraftigt fra juni 2007 til juli 2007. Den sammensatte konjunkturindikator var således 14 pct. i juli 2007, når der korrigeres for sæsonudsving, mod 19 måneden før. Dette betyder, at forventningerne i serviceerhvervene er faldet til det laveste niveau siden starten af 2005.

Figur 1. **Sammensat konjunkturindikator for serviceerhverv. Forventningerne de kommende tre måneder**



Artiklen beskriver virksomhedernes vurdering af det generelle forretningsklima, samt deres bedømmelse af hhv. omsætning og beskæftigelse i perioden april-juni 2007 og forventningerne til perioden juli-september 2007.

*Fortsat fald i den faktiske  
konjunkturindikator*

Den faktiske konjunkturindikator er en sammenvæjning af nettotallene for virksomhedernes forventninger til hhv. omsætning og beskæftigelse i perioden juli-september 2007. Nettotallet for omsætning er 13 og for beskæftigelse 14, og dermed er den faktiske konjunkturindikator for juli måned 14.

## 1. Vurdering af det generelle forretningsklima

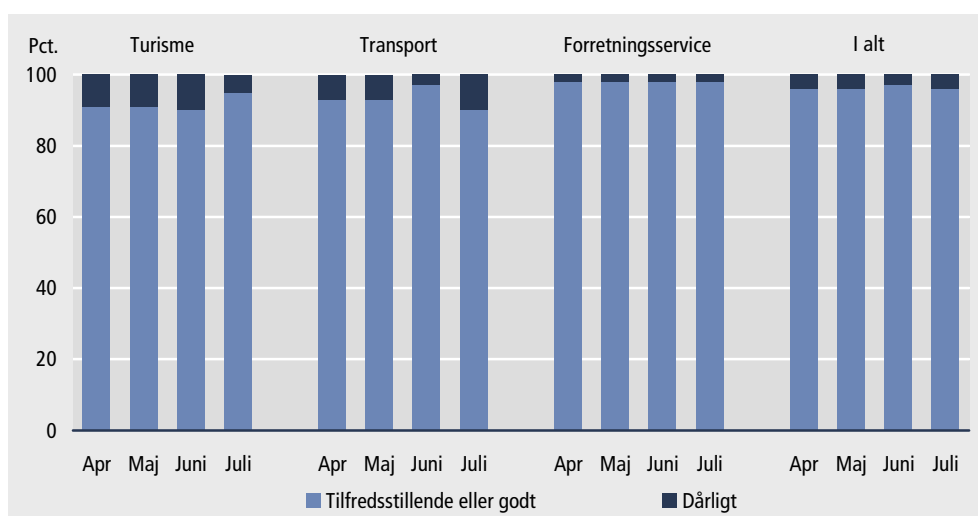
*96 pct. finder forretningsklimaet godt eller tilfredsstillende*

Denne måneds opgørelse viser, at virksomheder, der repræsenterer 33 pct. af de beskæftigede, vurderer forretningsklimaet til at være godt. Dette er et uændret niveau i forhold til juni. 63 pct. vurderede, at det var tilfredsstillende og fire pct., at det var dårligt. Dette giver et nettotal på 29 pct. – et procentpoint mindre end sidste måned.

*Stigende vurdering af forretningsklimaet inden for turisme*

På brancheniveau er andelen, der finder det generelle forretningsklima tilfredsstillende eller godt, 95 pct. inden for *turisme*. Dette er en stigning på 5 procentpoint i forhold til juni. For *transport*-branchen er tallet dog faldet kraftigt, idet andelen af virksomheder, der finder det generelle forretningsklima tilfredsstillende eller godt, i juli er på 90 pct. mod 97 pct. i juni. For *forretningsservice* er tallet 98 pct., hvilket er uændret i forhold til sidste måneds opgørelse. For *turisme* er der tale om et uændret nettotal, mens nettotallet for *transport* falder kraftigt fra 22 i juni til 8 i juli. *Forretningsservice* stiger fra 34 i juni til et nettotal på 38 i juli.

Figur 2. Virksomhedernes vurdering af det generelle forretningsklima fordelt på brancher

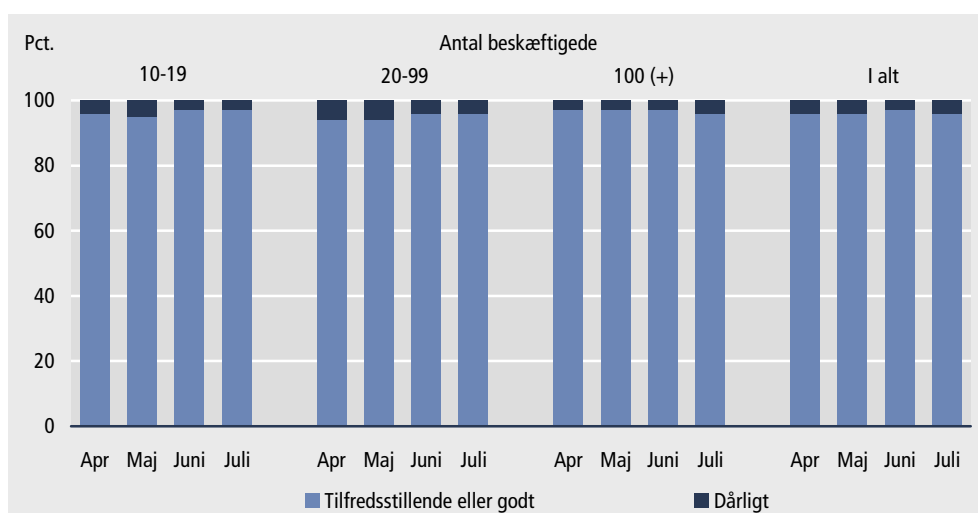


Anm.: Forretningsservice er sammensat af brancherne: advokat-, revisions- meningsmålings-, rådgivende ingeniør-, arkitekt-, reklame-, vikar- og rekrutteringsvirksomhed samt kongres, messe og udstilling.

*Størst tilfredshed blandt virksomheder med 10-19 ansatte*

Blandt virksomheder med 100+ ansatte vurderer fortsat næsten alle virksomheder forretningsklimaet til at være enten tilfredsstillende eller godt. 96 pct. af virksomhederne har svaret således, hvilket er næsten uændret i forhold til sidste måned. Blandt virksomheder med 10-19 og 20-99 ansatte var tallene hhv. 97 pct. og 96 pct., hvilket er uændret i forhold til måneden før.

Figur 3. Virksomhedernes vurdering af det generelle forretningsklima fordelt på størrelse



*To ud af tre virksomhedsstørrelser øger deres netttotal*

Det er værd at lægge mærke til, at virksomheder med 10-19 ansatte og 100+ ansatte har øget deres netttotal fra juni til juli måneds opgørelse. Det er også specielt værd at lægge mærke til, at virksomheder med 100+ ansatte har en næsten dobbelt så stor andel, når det kommer til dem der svarer, at den generelle vurdering af forretningsklimaet er ”god”.

## 2. Forventninger til perioden juli-september 2007

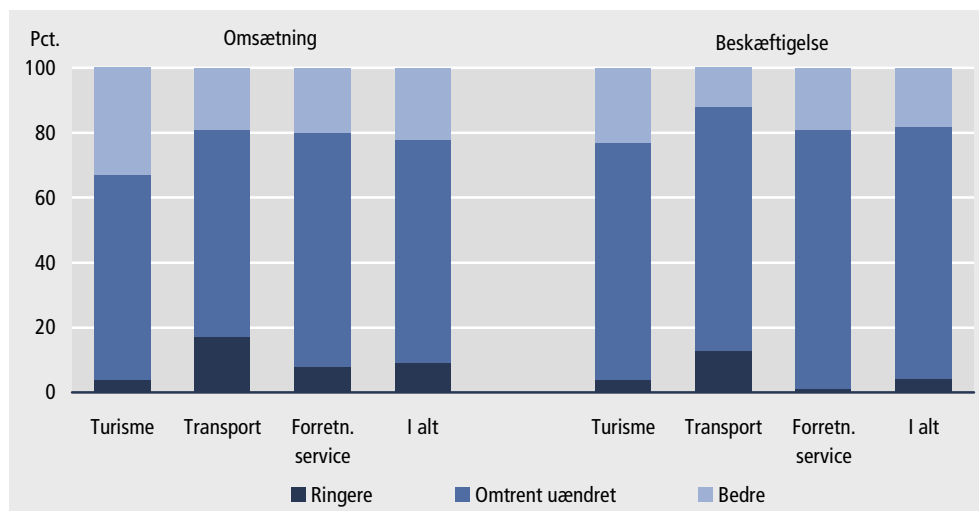
*Store forventninger til omsætningen de næste tre måneder fra samtlige brancher*

I perioden fra juli til september 2007 forventer virksomheder, som repræsenterer 22 pct. af de ansatte, en øget omsætning, mens 9 pct. forventer en tilbagegang. Dette giver en positiv nettoforventning på 13 pct. I tråd med udviklingen i juni måned, dækker juli-tallet over en positiv forventning i alle brancherne. Således har *turisme* positive nettoforventninger til omsætningen på 29 pct. – en stigning på 4 procentpoint, *transport* har en positiv nettoforventning på 2 pct. – et fald på 8 procentpoint, mens *forretningsservice* holder et næsten uændret niveau af positive nettoforventninger til omsætningsfremgang på 12 pct.

*To ud af tre brancher har fortsat store forventninger til beskæftigelsen*

På beskæftigessiden genfinder man næsten samme mønster som for omsætningen. Overordnet forventer virksomheder, der repræsenterer 18 pct. af de ansatte, en fremgang, mens 4 pct. forventer en tilbagegang. Derved opnås en positiv nettoforventning på 14 pct., hvilket er 4 procentpoint lavere end måneden før. *Turisme* har mht. beskæftigelses udvikling positive nettoforventninger på 19 pct. – et lille fald på 1 procentpoint i forhold til sidste måneds opgørelse. *Transport* har negative nettoforventninger på -1 pct. – et fald på 9 procentpoint i forhold til juni, mens *forretningsservice* med et netttotal på 18 pct. er med til at trække gennemsnittet for nettoforventninger om beskæftigelsesfremgang op.

Figur 4. Virksomhedernes forventninger til omsætning og beskæftigelse i juli-september 2007, i forhold til april-juni 2007, fordelt på brancher



## 3. Udviklingen i perioden april-juni 2007

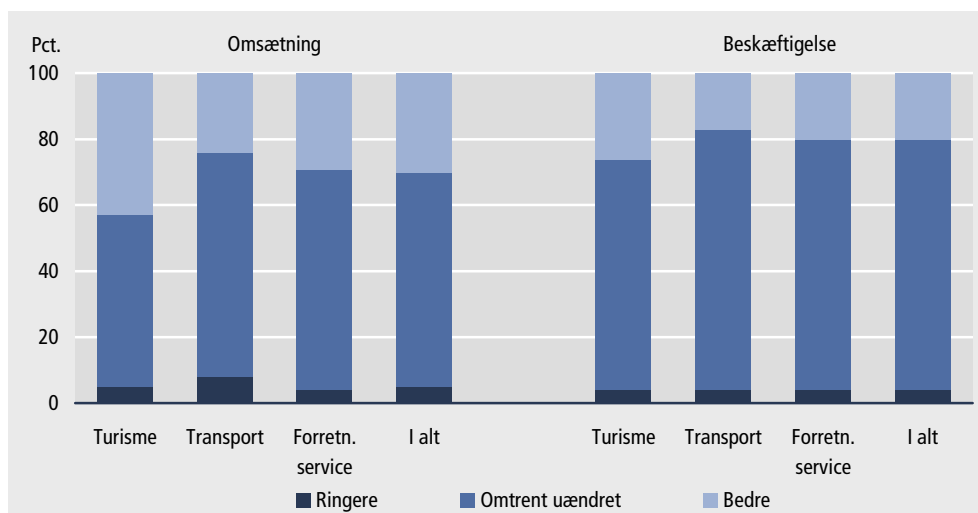
*Det faktiske forløb for omsætningen var overvejende positivt ...*

Omsætningen i april-juni 2007 var højere end i den foregående 3-måneders periode (januar-marts 2007), jf. figur 5. De virksomheder, som repræsenterer 30 pct. af de ansatte, vurderede, at omsætningen var bedre end i den foregående periode, mens kun 5 pct. vurderede, at den var ringere – hvilket er lidt bedre i forhold til sidste måneds opgørelse. Det samlede netttotal for omsætningen var dermed 25 pct. Det faktiske forløb blev vurderet positivt inden for alle 3 brancher. Denne måneds opgørelse viser, at det er *turisme* med 38 pct., der trækker den samlede udvikling i positiv retning.

... hvilket også gjaldt  
beskæftigelsen

Beskæftigelsen i perioden april-juni 2007 vurderedes også generelt højere end i den foregående periode (januar-marts 2007). Det fremgår af figur 5, at de virksomheder, der repræsenterede 20 pct. af de ansatte, havde større beskæftigelse, mens 4 pct. havde mindre beskæftigelse. Dette er lidt bedre i forhold til juni måneds opgørelse. Det faktiske forløb blev, ligesom for omsætningen, vurderet positivt i alle 3 brancher. *Turisme* havde positive nettoforventninger på 22 pct., hvilket er lidt højere i forhold til sidste måned, mens *transport* og *forretningsservice* begge har halveret deres nettotal i forhold til juni måneds opgørelse.

Figur 5. Virksomhedernes vurdering af omsætning og beskæftigelse i april-juni 2007, i forhold til januar-marts 2007, fordelt på brancher



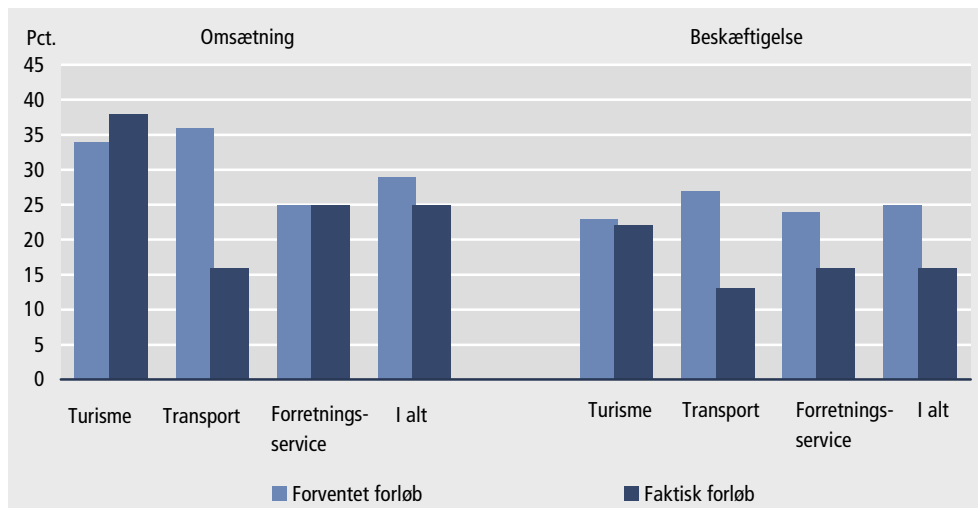
Udviklingen i omsætning  
levede ikke helt op til  
forventningerne ...

De forventninger, som virksomhederne med udgangen af marts havde til omsætningen for perioden april-juni, blev ikke helt indfriet. Nettoforventningerne til omsætningen var i juli 29, og det faktiske nettoresultat blev på 25, jf. figur 6. Det negative resultat dækker over, at *turisme* præsterede en positiv udvikling i deres forventninger på 4 pct., *forretningsservice* nåede akkurat deres forventninger, mens *transport* slet ikke nåede deres forventninger og endte i -20.

... og det samme  
gjaldt for beskæftigelsen

På beskæftigessiden var det faktiske resultat på 16, hvilket var 9 pct. lavere end det forventede. Her var det ligesom sidste måned *turisme*, der med et minus på 1 var tættest på at opfylde deres nettoforventninger. *Transport* havde igen det mest negative udviklingsforløb på -14, mens *forretningsservice* endte på -8.

Figur 6. Serviceerhvervenes forventede og faktiske forløb april-juni 2007, i forhold til januar-marts 2007



Oversigtstabel **Forventet og faktisk forløb for serviceerhverv for perioden oktober-december 2002 til april-juni 2007**

	Omsætning			Beskæftigelse		
	Forventet forløb	Faktisk forløb	Forskel mellem forventet og faktisk	Forventet forløb	Faktisk forløb	Forskel mellem forventet og faktisk
	————— netttotal (pct.) —————					
Oktober-december 2002	11	4	-7	-7	-13	-6
November 2002-januar 2003	2	-20	-22	-9	-25	-16
December 2002-februar 2003	-5	-23	-18	-13	-26	-13
Januar-marts 2003	-8	-26	-18	-12	-29	-17
Februar-april 2003	-4	-11	-7	-12	-16	-4
Marts-maj 2003	5	-12	-17	-12	-24	-12
April-juni 2003	10	1	-9	-5	-16	-11
Maj-juli 2003	7	-2	-9	-8	-14	-6
Juni-august 2003	-9	-6	3	-13	-15	-2
Juli-september 2003	6	1	-5	-3	-9	-6
August-oktober 2003	15	3	-12	-2	-10	-8
September-november 2003	15	9	-6	-1	-8	-7
Oktober-december 2003	16	11	-5	-10	-10	0
November 2003-januar 2004	3	3	0	-14	-15	-1
December 2003-februar 2004	-3	-6	-3	-11	-12	-1
Januar-marts 2004	6	-1	-7	-6	-12	-6
Februar-april 2004	18	25	7	-3	12	15
Marts-maj 2004	23	27	4	8	16	8
April-juni 2004	20	19	-1	6	9	3
Maj-juli 2004	24	17	-7	13	11	-2
Juni-august 2004	12	10	-2	5	6	1
Juli-september 2004	17	12	-5	11	13	2
August-oktober 2004	27	20	-7	16	10	-6
September-november 2004	30	28	-2	15	15	0
Oktober-december 2004	25	25	0	10	7	-3
November 2004-januar 2005	15	17	2	1	8	7
December 2004-februar 2005	5	3	-2	-1	2	3
Januar-marts 2005	4	4	0	-1	6	7
Februar-april 2005	16	25	9	14	17	3
Marts-maj 2005	35	27	-8	20	16	-4
April-juni 2005	35	29	-6	20	21	1
Maj-juli 2005	27	28	1	19	20	1
Juni-august 2005	12	19	7	14	18	4
Juli-september 2005	27	22	-5	16	20	-4
August-oktober 2005	28	29	-1	22	21	1
September-november 2005	30	37	7	23	23	0
Oktober-december 2005	27	36	9	16	24	8
November 2005-januar 2006	25	20	-5	14	17	3
December 2005-februar 2006	14	10	-4	18	17	-1
Januar-marts 2006	10	19	9	15	22	7
Februar-april 2006	12	33	21	20	30	10
Marts-maj 2006	33	43	10	28	38	10
April-juni 2006	32	36	4	30	38	8
Maj-juli 2006	32	34	2	24	34	10
Juni-august 2006	23	18	-5	27	25	-2
Juli-september 2006	23	23	0	33	28	-5
August-oktober 2006	38	29	-9	29	27	-2
September-november 2006	30	32	2	20	27	7
Oktober-december 2006	30	32	2	20	19	-1
November 2006-januar 2007	16	20	4	15	16	1
December 2006-februar 2007	33	11	-22	28	21	-7
Januar-marts 2007	8	12	4	16	21	5
Februar-april 2007	25	20	-5	20	20	0
Marts-maj 2007	33	25	-8	28	23	-5
April-juni 2007	29	25	-4	25	16	-9

## 4. Baggrundsplysninger

<i>Mere information</i>	<a href="http://www.statistikbanken.dk/11">www.statistikbanken.dk/11</a>
<i>Seneste offentliggørelse</i>	Konjunkturbarometeret for serviceerhverv juni 2007 udkom 29. juni 2007 i serien Serviceerhverv 2007:35 (Statistiske Efterretninger).
<i>Næste offentliggørelse</i>	Konjunkturbarometeret for serviceerhverv august 2007 udkommer 31. august 2007 i serien Serviceerhverv (Statistiske Efterretninger).
<i>Henvendelse</i>	Morten Olsen, tlf. 39 17 38 86, <a href="mailto:mos@dst.dk">mos@dst.dk</a>

## 5. Kilder og metoder

<i>Læs mere i varedeklarationen</i>	På <a href="http://www.dst.dk/varedeklaration/47139">www.dst.dk/varedeklaration/47139</a> er der en mere omfattende beskrivelse af kilder og metoder.
<i>Branchegrupper</i>	Konjunkturbarometeret offentliggøres for 7 branchegrupper, som gør det muligt at følge udviklingen inden for dansk serviceerhvervs mest betydende brancher. Desuden offentliggøres konjunkturbarometeret fordelt på kombinationen af de 3 hovedområder: Turisme, Transport og Forretningsservice og 3 størrelsesgrupper: 10-19 fuldtidsansatte, 20-99 fuldtidsansatte og 100 eller flere fuldtidsansatte.
<i>Kvalitative vurderinger</i>	Konjunkturbarometeret for serviceerhverv giver et hurtigt og aktuelt billede af forholdene inden for udvalgte dele af servicesektoren. Det omfatter en kvalitativ vurdering af såvel de faktiske forhold i de seneste måneder som forventningerne til de kommende måneder mht. omsætning og beskæftigelse, samt en bedømmelse af det generelle forretningsklima.  Konjunkturbarometeret er en tendensundersøgelse, der giver svar på centrale konjunkturmæssige forhold, som er vanskelige at opføre i traditionel statistik.
<i>Sæsonkorrektion</i>	Fra og med november 2006, udregnes de sæsonkorrigerede tal for Konjunkturbarometeret for Serviceerhverv ved hjælp af TRAMO/SEATS, hvor X12 ARIMA førhen er blevet anvendt. Dette skifte er sket, da TRAMO/SEATS anses for at være en mere robust model at anvende på barometrets tal.
<i>Stikprøve</i>	Undersøgelsen er baseret på en stikprøve af virksomheder inden for udvalgte serviceerhverv, jf. bilag 1. Stikprøven er opdateret i marts 2006 og repræsenterer ca. 70 pct. af de beskæftigede inden for de udvalgte brancher. Stikprøven er stratificeret ud fra oplysninger om virksomhedernes branche og størrelse, målt på antallet af ansatte. Kun virksomheder med 10 eller flere ansatte i løbet af året er udtrukket. I alt indgår ca. 2.050 virksomheder i undersøgelsen.
<i>Typer af spørgsmål</i>	Spørgsmålene i undersøgelsen er udformet således, at de kan besvares umiddelbart af virksomhedens ledelse. Der indgår spørgsmål om såvel den faktiske udvikling i den seneste tremåneders periode som forventningerne til den kommende tremåneders periode. Desuden indgår et spørgsmål om den aktuelle vurdering af det generelle forretningsklima.
<i>Tidsreferencer</i>	Grundlaget for virksomhedernes vurdering af omsætning og beskæftigelse er en tremåneders periode, mens vurderingen af det generelle forretningsklima vedrører udgangen af den foregående periode. Det betyder fx, at januarbarometeret belyser omsætnings- og beskæftigelsesforventningerne for perioden februar-april, mens vurderingen af forretningsklimaet vedrører udgangen af januar måned.
<i>Relativ fordeling</i>	Virksomhedernes svar tælles med en værdi, som svarer til antallet af ansatte. Antal ansatte er beregnet som et gennemsnit af de fire seneste kvartaler.

De sammenvejede tal offentliggøres i form af relative tal, fx 47 pct. bedre, 42 pct. omtrent uændret, og 11 pct. ringere for virksomhedernes vurdering af omsætningen i den kommende periode, sammenholdt med den netop forløbne periode. Dvs., at virksomheder, der repræsenterer 47 pct. af de ansatte har svaret, at de forventer en bedre omsætning, 42 pct. har vurderet at den vil blive omtrent uændret, og 11 pct. forventer, at den bliver ringere i den kommende periode.

*Nettotal* Nettotal beregnes som forskellen mellem procenttallene for "bedre" og "ringere", og må fortolkes som tendensen i udviklingen. Nettotallet siger således intet om størrelsen af væksten eller tilbagegangen. Et nettotal på fx +36 pct. for omsætningen er således ikke udtryk for en forventet vækstrate på 36 pct. Tallet er derimod udtryk for, at der forventes fremgang i omsætningen (netto) i virksomheder, der repræsenterer 36 pct. af de ansatte.

## 6. Tabeloversigt

Artiklen indeholder følgende tabeller:

Tabel 1.	Sammensat konjunkturindikator for serviceerhverv. oktober 2002-juli 2007
Tabel 2.	Vurdering af det generelle forretningsklima, juli 2007. Fordelt på brancher
Tabel 3.	Vurdering af det generelle forretningsklima, juli 2007. Fordelt på brancher og størrelsesgrupper
Tabel 4.	Faktisk forløb i perioden april-juni 2007 og forventninger til perioden juli-september 2007. Fordelt på brancher
Tabel 5.	Faktisk forløb i perioden april-juni 2007 og forventninger til perioden juli-september 2007. Fordelt på brancher og størrelsesgrupper
Tabel 6.	Forventet og faktisk forløb for perioden april-juni 2007 i forhold til perioden januar-marts 2007
Bilag 1.	Spørgeskema for konjunkturbarometer for serviceerhverv juli 2007
Bilag 2.	Oversigt over brancher, der indgår i konjunkturbarometer for serviceerhverv

Tabel 1.

## Sammensat konjunkturindikator for serviceerhverv

		Omsætning	Beskæftigelse	Sammensat konjunktur- indikator	Sæsonkorrigeret konjunktur- indikator
		nettotal (pct.)			
2002	Oktober	11	-7	2	3
	November	2	-9	-4	5
	December	-5	-13	-9	1
2003	Januar	-8	-12	-10	-1
	Februar	-4	-12	-8	-7
	Marts	5	-12	-4	-11
	April	10	-5	3	-5
	Maj	7	-8	-1	-6
	Juni	-9	-13	-11	-6
	Juli	6	-3	2	1
	August	15	-2	7	1
	September	15	-1	7	1
	Oktober	16	-10	3	3
	November	3	-14	-6	3
	December	-3	-11	-7	3
2004	Januar	6	-6	0	9
	Februar	18	-3	8	9
	Marts	23	8	16	8
	April	20	6	13	5
	Maj	24	13	19	14
	Juni	12	5	9	13
	Juli	17	11	14	13
	August	27	16	22	16
	September	30	15	23	17
	Oktober	25	10	18	18
	November	15	1	8	16
	December	5	-1	2	12
2005	Januar	4	-1	2	12
	Februar	16	14	15	17
	Marts	35	20	28	20
	April	35	20	28	20
	Maj	27	19	23	18
	Juni	12	14	13	17
	Juli	16	18	17	17
	August	28	22	25	18
	September	30	23	27	22
	Oktober	27	16	22	22
	November	25	14	20	27
	December	14	18	16	26
2006	Januar	10	15	13	23
	Februar	12	20	16	18
	Marts	33	28	31	23
	April	32	30	31	23
	Maj	32	24	28	23
	Juni	23	27	25	28
	Juli	23	33	28	28
	August	38	29	34	28
	September	30	20	25	20
	Oktober	30	20	25	25
	November	16	20	16	25
	December	10	16	13	23
2007	Januar	8	16	12	22
	Februar	25	20	23	25
	Marts	33	28	31	23
	April	12	21	27	19
	Maj	23	24	24	19
	Juni	14	18	16	19
	Juli	13	14	14	14

Tabel 2.

## Vurdering af det generelle forretningsklima, juli 2007. Fordelt på brancher

	Nettotal	Dårligt	Tilfreds- stillende	Godt
	pct.			
<b>I alt</b>	<b>29</b>	<b>4</b>	<b>63</b>	<b>33</b>
<b>Turisme</b>	<b>19</b>	<b>5</b>	<b>71</b>	<b>24</b>
Hoteller/ overnatning	23	3	71	26
Restauranter	37	3	57	40
Rejsebureauer	-12	15	82	3
<b>Transport</b>	<b>8</b>	<b>10</b>	<b>72</b>	<b>18</b>
<b>Forretningsservice</b>	<b>38</b>	<b>2</b>	<b>58</b>	<b>40</b>
Udlejning	19	0	81	19
Edb-virksomhed	41	3	53	44
Forretningsservice i øvrigt	37	1	61	38

Tabel 3.

## Vurdering af det generelle forretningsklima juli 2007. Fordelt på brancher og størrelsesgrupper

	Nettotal	Dårligt	Tilfreds- stillende	Godt
	pct.			
<b>I alt</b>	<b>29</b>	<b>4</b>	<b>63</b>	<b>33</b>
10-19 ansatte	21	3	73	24
20-99 ansatte	19	4	73	23
100 og derover	36	4	56	40
<b>Turisme</b>	<b>19</b>	<b>5</b>	<b>71</b>	<b>24</b>
10-19 ansatte	30	4	62	34
20-99 ansatte	18	7	68	25
100 og derover	16	4	76	20
<b>Transport</b>	<b>8</b>	<b>10</b>	<b>72</b>	<b>18</b>
10-19 ansatte	13	4	79	17
20-99 ansatte	8	6	80	14
100 og derover	7	16	61	23
<b>Forretningsservice</b>	<b>38</b>	<b>2</b>	<b>58</b>	<b>40</b>
10-19 ansatte	21	2	75	23
20-99 ansatte	26	2	70	28
100 og derover	44	2	52	46

**Tabel 4. Faktisk forløb i perioden april-juni 2007 og forventninger til perioden juli-september 2007. Fordelt på brancher**

	Faktisk forløb i april-juni 2007 i forhold til januar-marts 2007				Forventet forløb i juli-september 2007 i forhold til april-juni 2007			
	Nettotal	Ringere	Omtrent uændret	Bedre	Nettotal	Ringere	Omtrent uændret	Bedre
	omsætning (pct.)							
<b>I alt</b>	<b>25</b>	<b>5</b>	<b>65</b>	<b>30</b>	<b>13</b>	<b>9</b>	<b>69</b>	<b>22</b>
<b>Turisme</b>	<b>38</b>	<b>5</b>	<b>52</b>	<b>43</b>	<b>29</b>	<b>4</b>	<b>63</b>	<b>33</b>
Hoteller/ overnatning	45	4	47	49	32	5	58	37
Restauranter	44	5	46	49	22	4	70	26
Rejsebureauer	7	10	73	17	30	1	68	31
<b>Transport</b>	<b>16</b>	<b>8</b>	<b>68</b>	<b>24</b>	<b>2</b>	<b>17</b>	<b>64</b>	<b>19</b>
<b>Forretningsservice</b>	<b>25</b>	<b>4</b>	<b>67</b>	<b>29</b>	<b>12</b>	<b>8</b>	<b>72</b>	<b>20</b>
Udlejning	8	14	64	22	35	1	63	36
Edb-virksomhed	14	5	76	19	3	13	71	16
Forretningsservice i øvrigt	34	3	60	37	16	5	74	21
	beskæftigelse (pct.)							
<b>I alt</b>	<b>16</b>	<b>4</b>	<b>76</b>	<b>20</b>	<b>14</b>	<b>4</b>	<b>78</b>	<b>18</b>
<b>Turisme</b>	<b>22</b>	<b>4</b>	<b>70</b>	<b>26</b>	<b>19</b>	<b>4</b>	<b>73</b>	<b>23</b>
Hoteller/ overnatning	26	4	66	30	27	2	69	29
Restauranter	24	5	66	29	14	2	82	16
Rejsebureauer	10	1	88	11	2	9	80	11
<b>Transport</b>	<b>13</b>	<b>4</b>	<b>79</b>	<b>17</b>	<b>-1</b>	<b>13</b>	<b>75</b>	<b>12</b>
<b>Forretningsservice</b>	<b>16</b>	<b>4</b>	<b>76</b>	<b>20</b>	<b>18</b>	<b>1</b>	<b>80</b>	<b>19</b>
Udlejning	19	1	79	20	23	0	77	23
Edb-virksomhed	4	7	82	11	12	0	88	12
Forretningsservice i øvrigt	24	2	72	26	21	2	75	23

**Tabel 5. Faktisk forløb perioden i april-juni 2007 og forventninger til perioden juli-september 2007. Fordelt på brancher og størrelsesgrupper**

	Faktisk forløb i april-juni 2007 i forhold til januar-marts 2007				Forventet forløb i juli-september 2007 i forhold til april-juni 2007			
	Nettotal	Ringere	Omtrent uændret	Bedre	Nettotal	Ringere	Omtrent uændret	Bedre
	omsætning (pct.)							
<b>I alt</b>	<b>25</b>	<b>5</b>	<b>65</b>	<b>30</b>	<b>13</b>	<b>9</b>	<b>69</b>	<b>22</b>
10-19 ansatte	26	6	62	32	13	9	69	22
20-99 ansatte	27	7	59	34	16	8	68	24
100 og derover	23	4	69	27	10	10	70	20
<b>Turisme</b>	<b>38</b>	<b>5</b>	<b>52</b>	<b>43</b>	<b>29</b>	<b>4</b>	<b>63</b>	<b>33</b>
10-19 ansatte	43	6	45	49	29	7	57	36
20-99 ansatte	39	6	49	45	20	4	72	24
100 og derover	33	4	59	37	40	3	54	43
<b>Transport</b>	<b>16</b>	<b>8</b>	<b>68</b>	<b>24</b>	<b>2</b>	<b>17</b>	<b>64</b>	<b>19</b>
10-19 ansatte	20	5	70	25	10	11	68	21
20-99 ansatte	15	8	69	23	2	15	68	17
100 og derover	18	8	66	26	0	21	58	21
<b>Forretningsservice</b>	<b>25</b>	<b>4</b>	<b>67</b>	<b>29</b>	<b>12</b>	<b>8</b>	<b>72</b>	<b>20</b>
10-19 ansatte	22	6	66	28	9	8	75	17
20-99 ansatte	30	7	56	37	23	6	65	29
100 og derover	22	3	72	25	7	9	75	16
	beskæftigelse (pct.)							
<b>I alt</b>	<b>16</b>	<b>4</b>	<b>76</b>	<b>20</b>	<b>14</b>	<b>4</b>	<b>78</b>	<b>18</b>
10-19 ansatte	16	4	76	20	14	6	74	20
20-99 ansatte	19	8	65	27	15	6	73	21
100 og derover	15	1	83	16	13	3	81	16
<b>Turisme</b>	<b>22</b>	<b>4</b>	<b>70</b>	<b>26</b>	<b>19</b>	<b>4</b>	<b>73</b>	<b>23</b>
10-19 ansatte	19	5	71	24	18	5	72	23
20-99 ansatte	21	6	67	27	13	3	81	16
100 og derover	27	0	73	27	26	4	66	30
<b>Transport</b>	<b>13</b>	<b>4</b>	<b>79</b>	<b>17</b>	<b>-1</b>	<b>13</b>	<b>75</b>	<b>12</b>
10-19 ansatte	16	1	82	17	9	9	73	18
20-99 ansatte	11	8	73	19	1	11	77	12
100 og derover	15	0	85	15	-7	17	73	10
<b>Forretningsservice</b>	<b>16</b>	<b>4</b>	<b>76</b>	<b>20</b>	<b>18</b>	<b>1</b>	<b>80</b>	<b>19</b>
10-19 ansatte	16	4	76	20	13	6	75	19
20-99 ansatte	23	9	59	32	24	4	68	28
100 og derover	13	2	83	15	15	0	85	15

**Tabel 6. Forventet og faktisk forløb for perioden april-juni 2007 (forventninger i marts) i forhold til perioden januar-marts 2007**

	Turisme	Transport	Forretningsservice	I alt
	nettotal (pct.)			
<b>Forventet forløb</b>				
Omsætning	34	36	25	29
Beskæftigelse	23	27	24	25
<b>Faktisk forløb</b>				
Omsætning	38	16	25	25
Beskæftigelse	22	13	16	16
<b>Forskel mellem forventet og faktisk forløb</b>				
Omsætning	4	-20	0	-4
Beskæftigelse	-1	-14	-8	-9



DANMARKS  
STATISTIK

Bedes indsendt til Danmarks Statistik senest **6. juli 2007**

Journal nr.

CVR-nr.

Hvis virksomheden har ændret adresse mv., eller hvis De har kommentarer til skemaet, kan De skrive dem i rubrikken bemærkninger nederst på siden.

## Konjunkturbarometer for serviceerhverv juli 2007

Ved besvarelsen bedes De se bort fra normale sæsonbestemte ændringer.

### Hvordan vurderer De det generelle forretningsklima ved udgangen af juni 2007

Det generelle forretningsklima .....  Dårligt  Tilfredsstillende  Godt

### Hvordan vurderer De, at udviklingen i perioden april-juni 2007 har været for Deres virksomhed sammenlignet med perioden januar-marts 2007

Omsætning.....  Ringere  Omtrent uændret  Bedre

Beskæftigelse ved udgangen af perioden .....

### Hvordan forventer De, at udviklingen vil være i perioden juli-september 2007 i Deres virksomhed sammenlignet med perioden april-juni 2007

Omsætning.....  Ringere  Omtrent uændret  Bedre

Beskæftigelse ved udgangen af perioden .....

Bemærkninger:

Eventuel telefonisk henvendelse bedes rettet til

Navn

Dato

Telefonnummer

Lokalnummer

Underskrift samt eventuelt firmastempel

Sejrøgade 11  
2100 København Ø

Tlf. 39 17 39 17  
Fax 39 17 34 25

mos@dst.dk  
www.dst.dk

Morten Olsen  
Direkte tlf. 39 17 38 86

**Bilag 2. Oversigt over brancher, der indgår i konjunkturbarometer for serviceerhverv**

<b>1. Turisme</b>	Hoteller og anden overnatning	551010	Hoteller
		551020	Konferencecentre og kursusjendomme
	Restaurationer	552100	Vandrerhjem
		552200	Campingpladser
		552310	Feriecentre
		633010	Turistbureauer
		703130	Ferieboligudlejning
		553010	Restauranter
Rejsebureauer	633020	Rejsebureauer, turarrangerende	
	633030	Rejsebureauer, billetudstedende	
<b>2. Transport</b>		602410	Vognmandsvirksomhed
		602420	Flytteforretninger
		634020	Speditørvirksomhed
<b>3. Forretningsservice</b>	Udlejning	711000	Biludlejning
		712110	Udlejning af containere
		712190	Udlejning af lastbiler og andet materiel til landtransport
		713200	Udlejning af entreprenørmateriel
		713310	Udlejning edb-maskiner og edb-udstyr
		713320	Udlejning af kontormaskiner
		713400	Udlejning af maskiner og udstyr i øvrigt
		714010	Udlejning af videobånd
		714090	Udlejning af varer til personligt brug og til brug i husholdninger i øvrigt
		Edb-virksomhed	721000
	722100		Udvikling af standardsoftware
	722200		Udvikling af kundespecifikt software og konsulentbistand i forbindelse med software
	723000		Databehandling
	724000		Databaseværter og –formidlere
	725000		Reparation og vedligeholdelse af kontormaskiner og edb-udstyr
	726000		Anden virksomhed i forbindelse med databehandling
	Forretnings-service		741100
		741200	Revisions- og bogføringsvirksomhed
		741300	Meningsmåling og markedsanalyse
		742010	Rådgivende ingeniørvirksomhed i forbindelse med byggeri og anlægsarbejder
		742020	Rådgivende ingeniørvirksomhed inden for produktions- og maskinteknik
		742040	Arkitektvirksomhed
		744010	Reklamebureauvirksomhed
		745020	Vikarbureauer
		745030	Rådgivning og medvirken ved personaleudvælgelse
		748740	Kongres-, messe- og udstillingsaktiviteter

**SERVICEERHERV 2007:46**

Statistiske Efterretninger

ISSN, 1399-0640

ISSN, 1601-0965

www.dst.dk/efterretninger

Salg: Tlf. 39 17 30 20 (hele døgnet), publsalg@dst.dk

Abonnement for 2007: 820 kr. som pdf.

Løssalg: 52 kr. Ekspeditionsgebyr: 15 kr. indland, 15 kr. udland

© Danmarks Statistik, Sejrsgade 11, 2100 København Ø

**Signaturforklaring:**

- Nul

0 Mindre end 0,5 af den anvendte enhed

0,0 Mindre end 0,05 af den anvendte enhed

• Tal kan efter sagens natur ikke forekomme

.. For usikker til at kunne angives eller diskretionshensyn

... Oplysning foreligger ikke

\* Foreløbige eller anslåede tal

— | Vandret eller lodret streg markerer databrud i en tidsserie.

Oplysningerne fra før og efter databrudet er ikke fuldt sammenlignelige.

Som følge af afrundinger kan summen af tallene i tabellerne afvige fra totalen.