

SERVICEERHVERV

2007:35 • 29. juni 2007

Konjunkturbarometer for serviceerhverv juni 2007

Resumé: Den sammensatte konjunkturindikator for serviceerhvervenes forventninger til de kommende tre måneder er i juni uændret på 20 pct. i forhold til maj måneds opgørelse, korrigeret for sæsonudsving.

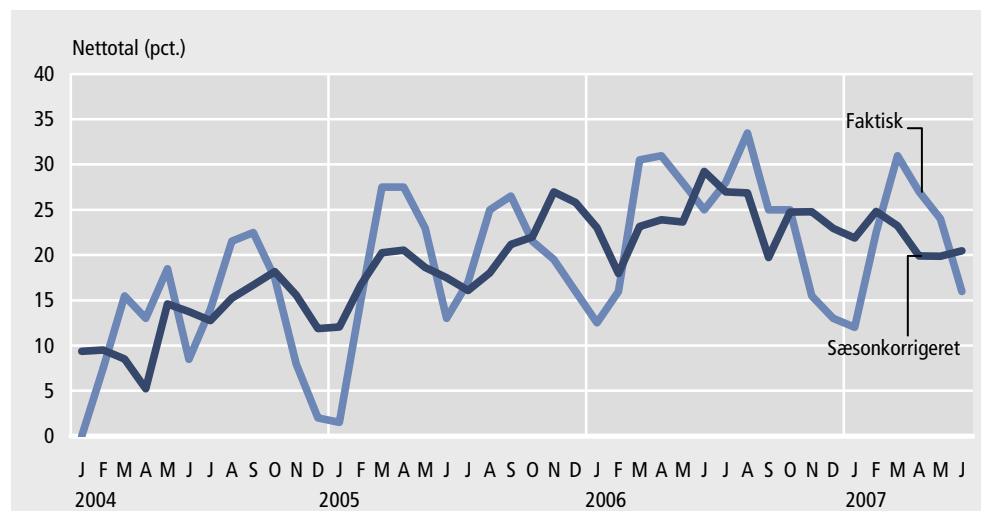
Kort om statistikken: Resultaterne er baseret på en månedlig spørgeskemaundersøgelse blandt virksomheder inden for servicesektoren med ti eller flere ansatte. Virksomhederne er fordelt på hhv. turisme, transport og forretningsservice. Konjunkturbarometeret giver svar på centrale konjunkturmæssige forhold inden for serviceerhvervene. Konjunkturbarometeret omfatter dels et spørgsmål om vurderingen af det aktuelle forretningsklima, dels en vurdering af de faktiske forhold og forventningerne til den kommende periode med hensyn til omsætning og beskæftigelse.

Konjunkturindikatoren
uændret i juni

Serviceerhvervenes forventninger til de kommende tre måneder er uændret fra maj 2007 til juni 2007. Den sammensatte konjunkturindikator var således 20 pct. i juni 2007, når der korrigeres for sæsonudsving. Dette betyder, at forventningerne i serviceerhvervene fortsat må siges at befinde sig på et højt niveau.

Figur 1.

Sammensat konjunkturindikator for serviceerhverv. Forventningerne de kommende tre måneder



Artiklen beskriver virksomhedernes vurdering af det generelle forretningsklima, samt deres bedømmelse af hhv. omsætning og beskæftigelse i perioden marts-maj 2007 og forventningerne til perioden juni-august 2007.

På ny fald i den faktiske
konjunkturindikator

Den faktiske konjunkturindikator er en sammenvæjning af nettotallene for virksomhedernes forventninger til hhv. omsætning og beskæftigelse i perioden juni-august 2007. Nettotallet for omsætning er 14 og for beskæftigelse 18, og dermed er den faktiske konjunkturindikator for juni måned 16.



1. Vurdering af det generelle forretningsklima

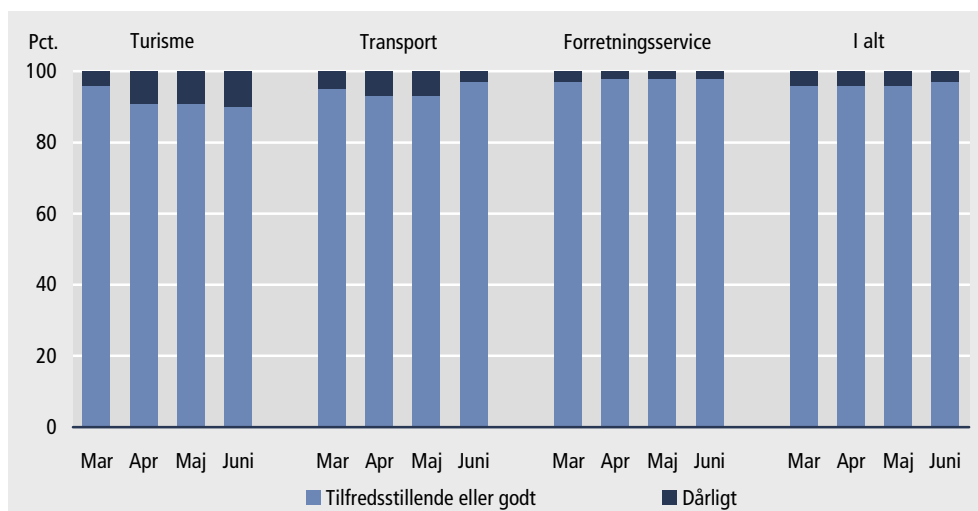
97 pct. finder forretningsklimaet godt eller tilfredsstillende

Denne måneds opgørelse viser, at virksomheder, der repræsenterer 33 pct. af de beskæftigede, vurderer forretningsklimaet til at være godt. Dette er en stigning på fem procentpoint i forhold til maj. 64 pct. vurderede, at det var tilfredsstillende og tre pct., at det var dårligt. Dette giver et nettotal på 30 pct.

Stigende vurdering af forretningsklimaet inden for alle brancher

På brancheniveau er andelen, der finder det generelle forretningsklima tilfredsstillende eller godt, 90 pct. inden for *turisme*. Dette er næsten uændret i forhold til maj. For *transport*-branchen er tallet steget i forhold til maj, idet andelen af virksomheder, der finder det generelle forretningsklima tilfredsstillende eller godt, i juni er på 97 pct. For *forretningsservice* er tallet 98 pct., hvilket ligeledes er uændret i forhold til sidste måneds opgørelse. Dog er der for alle 3 brancher tale om stigninger i nettotal fra hhv. 16, 20 og 28 pct., til 19, 22 og 34 pct.

Figur 2. Virksomhedernes vurdering af det generelle forretningsklima fordelt på brancher

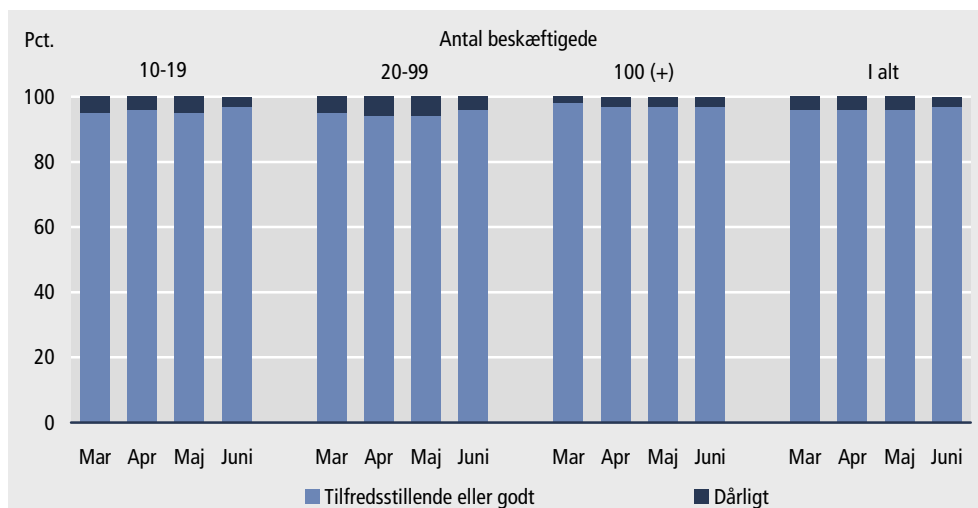


Anm.: Forretningsservice er sammensat af brancherne: advokat-, revisions- meningsmålings-, rådgivende ingeniør-, arkitekt-, reklame, vikar- og rekrutteringsvirksomhed samt kongres, messe og udstilling.

På ny størst tilfredshed blandt de største virksomheder

Blandt virksomheder med 100+ ansatte vurderer fortsat næsten alle virksomheder forretningsklimaet til at være enten tilfredsstillende eller godt. 97 pct. af virksomhederne har svaret således, hvilket er uændret i forhold til sidste måned. Blandt virksomheder med 10-19 og 20-99 ansatte var tallene hhv. 97 pct. og 96 pct., hvilket er små stigninger i forhold til måneden før.

Figur 3. Virksomhedernes vurdering af det generelle forretningsklima fordelt på størrelse



Alle virksomhedsstørrelser
øger deres nettotal

Det er værd at lægge mærke til, at alle virksomhedsstørrelsesgrupper har haft et stigende nettotal fra maj til juni måneds opgørelse.

2. Forventninger til perioden juni-august 2007

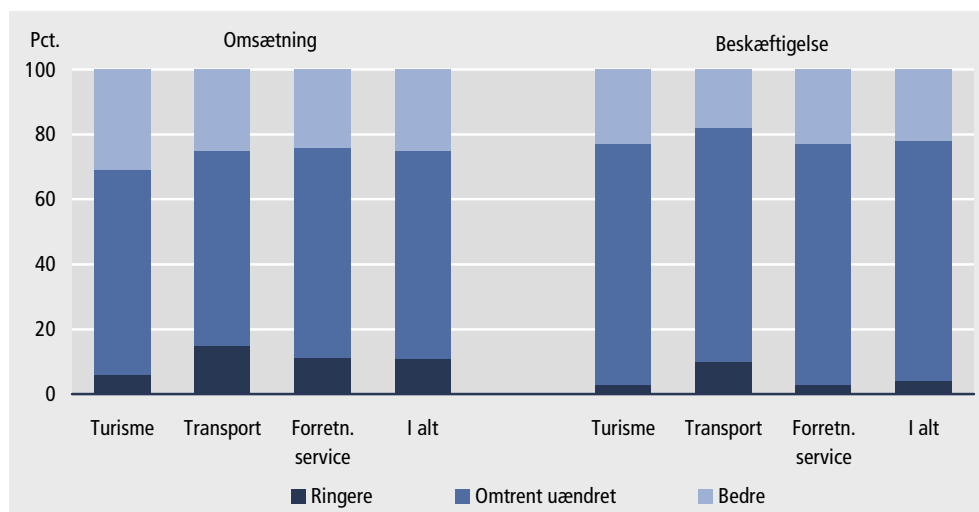
Stadigvæk store
forventninger til de næste
tre måneder fra
samtlige brancher

I perioden fra juni til august 2007 forventer virksomheder, som repræsenterer 25 pct. af de ansatte, en øget omsætning, mens 11 pct. forventer en tilbagegang. Dette giver en positiv nettoforventning på 14 pct. I tråd med udviklingen i maj måned, dækker juni-tallet over en positiv forventning i alle brancherne. Således har *turisme* positive nettoforventninger til omsætningen på 25 pct. – et fald på 8 procentpoint, *transport* har et fald på 15 procentpoint, og har en positiv nettoforventning på 10 pct., mens *forretningsservice* ligesom *turisme* falder med 8 procentpoint til et niveau af positive nettoforventninger til omsætningsfremgang på 13 pct.

Også for beskæftigelsen
er der fortsat store for-
ventninger i alle brancher

På beskæftigessiden genfinder man samme mønster som for omsætningen. Overordnet forventer virksomheder, der repræsenterer 22 pct. af de ansatte, en fremgang, mens 4 pct. forventer en tilbagegang. Derved opnås en positiv nettoforventning på 18 pct., hvilket er 6 procentpoint lavere end måneden før. *Turisme* har mht. beskæftigelsens udvikling positive nettoforventninger på 20 pct. – en stigning på 2 procentpoint i forhold til sidste måneds opgørelse. *Transport* har positive nettoforventninger på 8 pct., mens *forretningsservice* med et nettotal på 20 pct. er med til at trække gennemsnittet for nettoforventninger om beskæftigelsesfremgang op. Både *transport* og *forretningsservice* har dog oplevet store fald i nettoforventningerne i forhold til måneden før på hhv. 5 og 8 procentpoint.

Figur 4. Virksomhedernes forventninger til omsætning og beskæftigelse i juni-august 2007, i forhold til marts-maj 2007, fordelt på brancher



3. Udviklingen i perioden marts-maj 2007

Det faktiske forløb for
omsætningen var
overvejende positivt ...

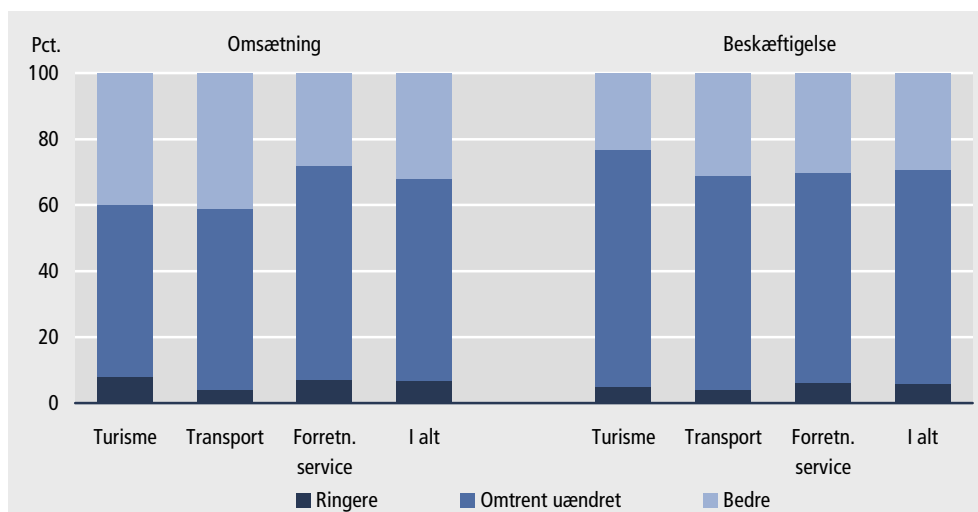
Omsætningen i marts-maj 2007 var højere end i den foregående 3-måneders periode (december 2006-februar 2007), jf. figur 5. De virksomheder, som repræsenterer 32 pct. af de ansatte, vurderede, at omsætningen var bedre end i den foregående periode, mens kun 7 pct. vurderede, at den var ringere – hvilket er lidt bedre i forhold til sidste måneds opgørelse. Det samlede nettotal for omsætningen var dermed 25 pct. Det faktiske forløb blev vurderet positivt inden for alle 3 brancher. Denne måneds opgørelse viser, at det på ny specielt er *transport* med 37 pct., der trækker den samlede udvikling i positiv retning.

... hvilket også gjaldt
beskæftigelsen

Beskæftigelsen i perioden marts-maj 2007 vurderedes også generelt højere end i den foregående periode (december 2006-februar 2007). Det fremgår af figur 5, at de virk-

somheder, der repræsenterede 29 pct. af de ansatte, havde større beskæftigelse, mens 6 pct. havde mindre beskæftigelse. Dette er lidt bedre i forhold til maj måneds opgørelse. Det faktiske forløb blev, ligesom for omsætningen, vurderet positivt i alle 3 brancher. *Turisme* havde positive nettoforventninger på 18 pct., hvilket er næsten en femdobling i forhold til sidste måned, mens *transport* og især *forretningsservice* trækker den positive udvikling op – denne gang med hhv. 27 og 24 pct.

Figur 5. Virksomhedernes vurdering af omsætning og beskæftigelse i marts-maj 2007, i forhold til december 2006-februar 2007, fordelt på brancher



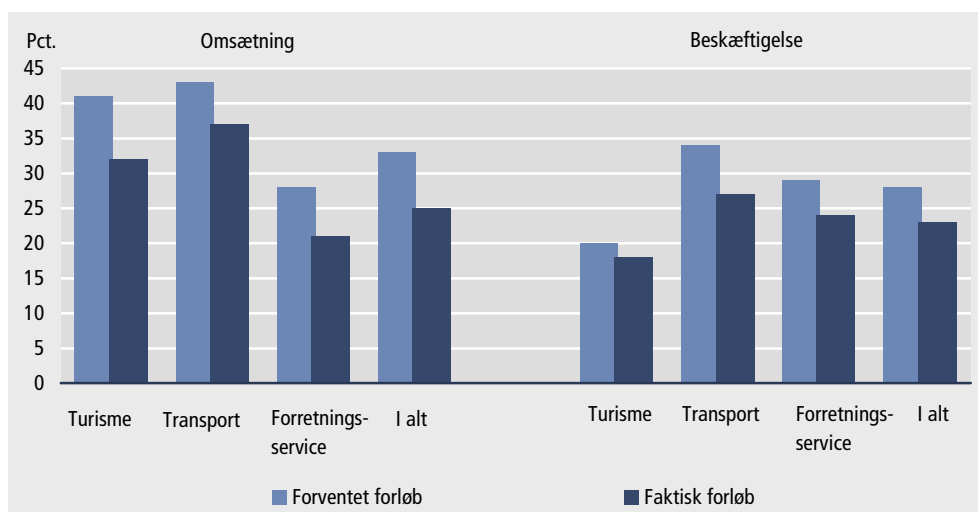
Udviklingen i omsætning levede ikke helt op til forventningerne ...

De forventninger, som virksomhederne med udgangen af februar havde til omsætningen for perioden marts-maj, blev denne gang ikke helt indfriet. Nettoforventningerne til omsætningen var i juni 33, og det faktiske nettoresultat blev på 25, jf. figur 6. Det negative resultat dækker over, at alle 3 brancher præsterede negative udviklinger i deres forventninger på ca. 8 pct.

... og det gjorde sig også gældende for beskæftigelsen

På beskæftigelsessiden var det faktiske resultat på 23, hvilket var 5 pct. lavere end det forventede. Her var det *turisme*, der med et minus på 2 var tættest på at opfylde deres nettoforventninger. *Transport* havde det mest negative udviklingsforløb på -7, mens *forretningsservice* endte på -5.

Figur 6. Serviceerhvervenes forventede og faktiske forløb marts-maj 2007, i forhold til december 2006-februar 2007



Oversigtstabel **Forventet og faktisk forløb for serviceerhverv for perioden september-november 2002 til marts-maj 2007**

	Omsætning			Beskæftigelse		
	Forventet forløb	Faktisk forløb	Forskel mellem forventet og faktisk	Forventet forløb	Faktisk forløb	Forskel mellem forventet og faktisk
	———— nettotal (pct.) ————					
September-november 2002	20	3	-17	-2	-7	-5
Oktober-december 2002	11	4	-7	-7	-13	-6
November 2002-januar 2003	2	-20	-22	-9	-25	-16
December 2002-februar 2003	-5	-23	-18	-13	-26	-13
Januar-marts 2003	-8	-26	-18	-12	-29	-17
Februar-april 2003	-4	-11	-7	-12	-16	-4
Marts-maj 2003	5	-12	-17	-12	-24	-12
April-juni 2003	10	1	-9	-5	-16	-11
Maj-juli 2003	7	-2	-9	-8	-14	-6
Juni-august 2003	-9	-6	3	-13	-15	-2
Juli-september 2003	6	1	-5	-3	-9	-6
August-oktober 2003	15	3	-12	-2	-10	-8
September-november 2003	15	9	-6	-1	-8	-7
Oktober-december 2003	16	11	-5	-10	-10	0
November 2003-januar 2004	3	3	0	-14	-15	-1
December 2003-februar 2004	-3	-6	-3	-11	-12	-1
Januar-marts 2004	6	-1	-7	-6	-12	-6
Februar-april 2004	18	25	7	-3	12	15
Marts-maj 2004	23	27	4	8	16	8
April-juni 2004	20	19	-1	6	9	3
Maj-juli 2004	24	17	-7	13	11	-2
Juni-august 2004	12	10	-2	5	6	1
Juli-september 2004	17	12	-5	11	13	2
August-oktober 2004	27	20	-7	16	10	-6
September-november 2004	30	28	-2	15	15	0
Oktober-december 2004	25	25	0	10	7	-3
November 2004-januar 2005	15	17	2	1	8	7
December 2004-februar 2005	5	3	-2	-1	2	3
Januar-marts 2005	4	4	0	-1	6	7
Februar-april 2005	16	25	9	14	17	3
Marts-maj 2005	35	27	-8	20	16	-4
April-juni 2005	35	29	-6	20	21	1
Maj-juli 2005	27	28	1	19	20	1
Juni-august 2005	12	19	7	14	18	4
Juli-september 2005	27	22	-5	16	20	-4
August-oktober 2005	28	29	-1	22	21	1
September-november 2005	30	37	7	23	23	0
Oktober-december 2005	27	36	9	16	24	8
November 2005-januar 2006	25	20	-5	14	17	3
December 2005-februar 2006	14	10	-4	18	17	-1
Januar-marts 2006	10	19	9	15	22	7
Februar-april 2006	12	33	21	20	30	10
Marts-maj 2006	33	43	10	28	38	10
April-juni 2006	32	36	4	30	38	8
Maj-juli 2006	32	34	2	24	34	10
Juni-august 2006	23	18	-5	27	25	-2
Juli-september 2006	23	23	0	33	28	-5
August-oktober 2006	38	29	-9	29	27	-2
September-november 2006	30	32	2	20	27	7
Oktober-december 2006	30	32	2	20	19	-1
November 2006-januar 2007	16	20	4	15	16	1
December 2006-februar 2007	33	11	-22	28	21	-7
Januar-marts 2007	8	12	4	16	21	5
Februar-april 2007	25	20	-5	20	20	0
Marts-maj 2007	33	25	-8	28	23	-5

4. Baggrundsplysninger

<i>Mere information</i>	www.statistikbanken.dk/11
<i>Seneste offentliggørelse</i>	Konjunkturbarometeret for serviceerhverv maj 2007 udkom 31. maj 2007 i serien Serviceerhverv 2007:29 (Statistiske Efterretninger).
<i>Næste offentliggørelse</i>	Konjunkturbarometeret for serviceerhverv juli 2007 udkommer 31. juli 2007 i serien Serviceerhverv (Statistiske Efterretninger).
<i>Henvendelse</i>	Morten Olsen, tlf. 39 17 38 86, mos@dst.dk

5. Kilder og metoder

<i>Læs mere i varedeklarationen</i>	På www.dst.dk/varedeklaration/47139 er der en mere omfattende beskrivelse af kilder og metoder.
<i>Branchegrupper</i>	Konjunkturbarometeret offentliggøres for 7 branchegrupper, som gør det muligt at følge udviklingen inden for dansk serviceerhvervs mest betydende brancher. Desuden offentliggøres konjunkturbarometeret fordelt på kombinationen af de 3 hovedområder: Turisme, Transport og Forretningsservice og 3 størrelsesgrupper: 10-19 fuldtidsansatte, 20-99 fuldtidsansatte og 100 eller flere fuldtidsansatte.
<i>Kvalitative vurderinger</i>	Konjunkturbarometeret for serviceerhverv giver et hurtigt og aktuelt billede af forholdene inden for udvalgte dele af servicesektoren. Det omfatter en kvalitativ vurdering af såvel de faktiske forhold i de seneste måneder som forventningerne til de kommende måneder mht. omsætning og beskæftigelse, samt en bedømmelse af det generelle forretningsklima. Konjunkturbarometeret er en tendensundersøgelse, der giver svar på centrale konjunkturmæssige forhold, som er vanskelige at opgøre i traditionel statistik.
<i>Sæsonkorrektio</i>	Fra og med november 2006, udregnes de sæsonkorrigerede tal for Konjunkturbarometeret for Serviceerhverv ved hjælp af TRAMO/SEATS, hvor X12 ARIMA førhen er blevet anvendt. Dette skifte er sket, da TRAMO/SEATS anses for at være en mere robust model at anvende på barometerets tal.
<i>Stikprøve</i>	Undersøgelsen er baseret på en stikprøve af virksomheder inden for udvalgte serviceerhverv, jf. bilag 1. Stikprøven er opdateret i marts 2006 og repræsenterer ca. 70 pct. af de beskæftigede inden for de udvalgte brancher. Stikprøven er stratificeret ud fra oplysninger om virksomhedernes branche og størrelse, målt på antallet af ansatte. Kun virksomheder med 10 eller flere ansatte i løbet af året er udtrukket. I alt indgår ca. 2.100 virksomheder i undersøgelsen.
<i>Typer af spørgsmål</i>	Spørgsmålene i undersøgelsen er udformet således, at de kan besvares umiddelbart af virksomhedens ledelse. Der indgår spørgsmål om såvel den faktiske udvikling i den seneste tremåneders periode som forventningerne til den kommende tremåneders periode. Desuden indgår et spørgsmål om den aktuelle vurdering af det generelle forretningsklima.
<i>Tidsreferencer</i>	Grundlaget for virksomhedernes vurdering af omsætning og beskæftigelse er en tremåneders periode, mens vurderingen af det generelle forretningsklima vedrører udgangen af den foregående periode. Det betyder fx, at decemberbarometeret belyser omsætnings- og beskæftigelsesforventningerne for perioden februar-april, mens vurderingen af forretningsklimaet vedrører udgangen af januar måned.
<i>Relativ fordeling</i>	Virksomhedernes svar tælles med en værdi, som svarer til antallet af ansatte. Antal ansatte er beregnet som et gennemsnit af de fire seneste kvartaler.

De sammenvejede tal offentliggøres i form af relative tal, fx 47 pct. bedre, 42 pct. omtrent uændret, og 11 pct. ringere for virksomhedernes vurdering af omsætningen i den kommende periode, sammenholdt med den netop forløbne periode. Dvs., at virksomheder, der repræsenterer 47 pct. af de ansatte har svaret, at de forventer en bedre omsætning, 42 pct. har vurderet at den vil blive omtrent uændret, og 11 pct. forventer, at den bliver ringere i den kommende periode.

Nettotal Nettotal beregnes som forskellen mellem procenttallene for "bedre" og "ringere", og må fortolkes som tendensen i udviklingen. Nettotallet siger således intet om størrelsen af væksten eller tilbagegangen. Et nettotal på fx +36 pct. for omsætningen er således ikke udtryk for en forventet vækstrate på 36 pct. Tallet er derimod udtryk for, at der forventes fremgang i omsætningen (netto) i virksomheder, der repræsenterer 36 pct. af de ansatte.

6. Tabeloversigt

Artiklen indeholder følgende tabeller:

Tabel 1.	Sammensat konjunkturindikator for serviceerhverv. september 2002-juni 2007
Tabel 2.	Vurdering af det generelle forretningsklima, juni 2007. Fordelt på brancher
Tabel 3.	Vurdering af det generelle forretningsklima, juni 2007. Fordelt på brancher og størrelsesgrupper
Tabel 4.	Faktisk forløb i perioden marts-maj 2007 og forventninger til perioden juni-august 2007. Fordelt på brancher
Tabel 5.	Faktisk forløb i perioden marts-maj 2007 og forventninger til perioden juni-august 2007. Fordelt på brancher og størrelsesgrupper
Tabel 6.	Forventet og faktisk forløb for perioden marts-maj 2007 i forhold til perioden december 2006-februar 2007
Bilag 1.	Spørgeskema for konjunkturbarometer for serviceerhverv juni 2007
Bilag 2.	Oversigt over brancher, der indgår i konjunkturbarometer for serviceerhverv

Tabel 1.

Sammensat konjunkturindikator for serviceerhverv

		Omsætning	Beskæftigelse	Sammensat konjunktur- indikator	Sæsonkorrigeret konjunktur- indikator
		nettotal (pct.)			
2002	September	20	-2	9	2
	Oktober	11	-7	2	3
	November	2	-9	-4	5
	December	-5	-13	-9	1
2003	Januar	-8	-12	-10	-1
	Februar	-4	-12	-8	-7
	Marts	5	-12	-4	-11
	April	10	-5	3	-5
	Maj	7	-8	-1	-6
	Juni	-9	-13	-11	-6
	Juli	6	-3	2	0
	August	15	-2	7	1
	September	15	-1	7	0
	Oktober	16	-10	3	3
	November	3	-14	-6	3
	December	-3	-11	-7	3
2004	Januar	6	-6	0	9
	Februar	18	-3	8	10
	Marts	23	8	16	9
	April	20	6	13	5
	Maj	24	13	19	15
	Juni	12	5	9	14
	Juli	17	11	14	13
	August	27	16	22	15
	September	30	15	23	17
	Oktober	25	10	18	18
	November	15	1	8	16
	December	5	-1	2	12
2005	Januar	4	-1	2	12
	Februar	16	14	15	17
	Marts	35	20	28	20
	April	35	20	28	21
	Maj	27	19	23	19
	Juni	12	14	13	18
	Juli	16	18	17	16
	August	28	22	25	18
	September	30	23	27	21
	Oktober	27	16	22	22
	November	25	14	20	27
	December	14	18	16	26
2006	Januar	10	15	13	23
	Februar	12	20	16	18
	Marts	33	28	31	23
	April	32	30	31	24
	Maj	32	24	28	24
	Juni	23	27	25	29
	Juli	23	33	28	27
	August	38	29	34	27
	September	30	20	25	20
	Oktober	30	20	25	25
	November	16	20	16	25
	December	10	16	13	23
2007	Januar	8	16	12	22
	Februar	25	20	23	25
	Marts	33	28	31	23
	April	12	21	27	20
	Maj	23	24	24	20
	Juni	14	18	16	20

Tabel 2.

Vurdering af det generelle forretningsklima, juni 2007. Fordelt på brancher

	Nettotal	Dårligt	Tilfreds- stillende	Godt
	pct.			
I alt	30	3	64	33
Turisme	19	10	61	29
Hoteller/ overnatning	29	3	65	32
Restauranter	40	0	60	40
Rejsebureauer	-32	42	48	10
Transport	22	3	72	25
Forretningservice	34	2	62	36
Udlejning	30	0	70	30
Edb-virksomhed	37	2	59	39
Forretningservice i øvrigt	33	2	63	35

Tabel 3.

Vurdering af det generelle forretningsklima juni 2007. Fordelt på brancher og størrelsesgrupper

	Nettotal	Dårligt	Tilfreds- stillende	Godt
	pct.			
I alt	30	3	64	33
10-19 ansatte	20	3	74	23
20-99 ansatte	22	4	70	26
100 og derover	35	3	59	38
Turisme	19	10	61	29
10-19 ansatte	27	3	67	30
20-99 ansatte	21	3	73	24
100 og derover	15	20	45	35
Transport	22	3	72	25
10-19 ansatte	5	6	83	11
20-99 ansatte	11	6	77	17
100 og derover	38	0	62	38
Forretningservice	34	2	62	36
10-19 ansatte	25	1	73	26
20-99 ansatte	29	3	65	32
100 og derover	37	2	59	39

Tabel 4. Faktisk forløb i perioden marts-maj 2007 og forventninger til perioden juni-august 2007. Fordelt på brancher

	Faktisk forløb i marts-maj 2007 i forhold til december 2006-februar 2007				Forventet forløb i juni-august 2007 i forhold til marts-maj 2007			
	Nettotal	Ringere	Omtrent uændret	Bedre	Nettotal	Ringere	Omtrent uændret	Bedre
	omsætning (pct.)							
I alt	25	7	61	32	14	11	64	25
Turisme	32	8	52	40	25	6	63	31
Hoteller/ overnatning	33	9	49	42	27	5	63	32
Restauranter	44	5	46	49	34	12	42	46
Rejsebureauer	14	9	68	23	7	5	83	12
Transport	37	4	55	41	10	15	60	25
Forretningsservice	21	7	65	28	13	11	65	24
Udlejning	19	13	55	32	8	3	86	11
Edb-virksomhed	13	4	79	17	4	13	70	17
Forretningsservice i øvrigt	26	9	56	35	21	10	59	31
	beskæftigelse (pct.)							
I alt	23	6	65	29	18	4	74	22
Turisme	18	5	72	23	20	3	74	23
Hoteller/ overnatning	16	5	74	21	19	2	77	21
Restauranter	29	7	57	36	25	10	55	35
Rejsebureauer	13	4	79	17	15	0	85	15
Transport	27	4	65	31	8	10	72	18
Forretningsservice	24	6	64	30	20	3	74	23
Udlejning	26	0	74	26	10	0	90	10
Edb-virksomhed	23	4	69	27	17	2	79	19
Forretningsservice i øvrigt	24	9	58	33	25	3	69	28

Tabel 5. Faktisk forløb perioden i marts-maj 2007 og forventninger til perioden juni-august 2007. Fordelt på brancher og størrelsesgrupper

	Faktisk forløb i marts-maj 2007 i forhold til december 2006-februar 2007				Forventet forløb i juni-august 2007 i forhold til marts-maj 2007			
	Nettotal	Ringere	Omtrent uændret	Bedre	Nettotal	Ringere	Omtrent uændret	Bedre
	omsætning (pct.)							
I alt	25	7	61	32	14	11	64	25
10-19 ansatte	24	8	60	32	12	9	70	21
20-99 ansatte	26	8	58	34	14	10	66	24
100 og derover	25	6	63	31	15	12	61	27
Turisme	32	8	52	40	25	6	63	31
10-19 ansatte	41	4	51	45	23	11	55	34
20-99 ansatte	28	12	48	40	18	10	62	28
100 og derover	32	5	58	37	32	0	68	32
Transport	37	4	55	41	10	15	60	25
10-19 ansatte	21	7	65	28	5	7	81	12
20-99 ansatte	23	7	63	30	8	12	68	20
100 og derover	55	0	45	55	12	20	48	32
Forretningsservice	21	7	65	28	13	11	65	24
10-19 ansatte	18	9	64	27	9	10	71	19
20-99 ansatte	27	7	59	34	15	9	67	24
100 og derover	18	7	68	25	13	12	63	25
	beskæftigelse (pct.)							
I alt	23	6	65	29	18	4	74	22
10-19 ansatte	19	5	71	24	10	7	76	17
20-99 ansatte	22	7	64	29	17	4	75	21
100 og derover	26	4	66	30	20	4	72	24
Turisme	18	5	72	23	20	3	74	23
10-19 ansatte	20	7	66	27	13	9	69	22
20-99 ansatte	14	9	68	23	11	4	81	15
100 og derover	23	0	77	23	32	0	68	32
Transport	27	4	65	31	8	10	72	18
10-19 ansatte	15	6	73	21	3	7	83	10
20-99 ansatte	20	6	68	26	9	6	79	15
100 og derover	38	0	62	38	6	16	62	22
Forretningsservice	24	6	64	30	20	3	74	23
10-19 ansatte	20	4	72	24	13	5	77	18
20-99 ansatte	27	7	59	34	24	3	70	27
100 og derover	23	6	65	29	21	2	75	23

Tabel 6. Forventet og faktisk forløb for perioden marts-maj 2007 (forventninger i februar) i forhold til perioden december 2006-februar 2007

	Turisme	Transport	Forretningsservice	I alt
	nettotal (pct.)			
Forventet forløb				
Omsætning	41	43	28	33
Beskæftigelse	20	34	29	28
Faktisk forløb				
Omsætning	32	37	21	25
Beskæftigelse	18	27	24	23
Forskel mellem forventet og faktisk forløb				
Omsætning	-9	-6	-7	-8
Beskæftigelse	-2	-7	-5	-5



DANMARKS
STATISTIK

Bedes indsendt til Danmarks Statistik senest **8. juni 2007**

Journal nr.

CVR-nr.

Hvis virksomheden har ændret adresse mv., eller hvis De har kommentarer til skemaet, kan De skrive dem i rubrikken bemærkninger nederst på siden.

Konjunkturbarometer for serviceerhverv juni 2007

Ved besvarelsen bedes De se bort fra normale sæsonbestemte ændringer.

Hvordan vurderer De det generelle forretningsklima ved udgangen af maj 2007

Det generelle forretningsklima Dårligt Tilfredsstillende Godt

Hvordan vurderer De, at udviklingen i perioden marts-maj 2007 har været for Deres virksomhed sammenlignet med perioden december 2006-februar 2007

Omsætning..... Ringere Omtrent uændret Bedre

Beskæftigelse ved udgangen af perioden

Hvordan forventer De, at udviklingen vil være i perioden juni-august 2007 i Deres virksomhed sammenlignet med perioden marts-maj 2007

Omsætning..... Ringere Omtrent uændret Bedre

Beskæftigelse ved udgangen af perioden

Bemærkninger:

Eventuel telefonisk henvendelse bedes rettet til

Navn

Dato

Telefonnummer

Lokalnummer

Underskrift samt eventuelt firmastempel

Sejrøgade 11
2100 København Ø

Tlf. 39 17 39 17
Fax 39 17 34 25

mos@dst.dk
www.dst.dk

Morten Olsen
Direkte tlf. 39 17 38 86

Bilag 2. Oversigt over brancher, der indgår i konjunkturbarometer for serviceerhverv

1. Turisme	Hoteller og anden overnatning	551010	Hoteller	
		551020	Konferencecentre og kursusjendomme	
			552100	Vandrerhjem
			552200	Campingpladser
			552310	Feriecentre
			633010	Turistbureauer
			703130	Ferieboligudlejning
	Restaurationer	553010	Restauranter	
Rejsebureauer	633020	Rejsebureauer, turarrangerende		
	633030	Rejsebureauer, billetudstedende		
2. Transport		602410	Vognmandsvirksomhed	
		602420	Flytteforretninger	
		634020	Speditørvirksomhed	
3. Forretningsservice	Udlejning	711000	Biludlejning	
		712110	Udlejning af containere	
		712190	Udlejning af lastbiler og andet materiel til landtransport	
		713200	Udlejning af entreprenørmateriel	
		713310	Udlejning edb-maskiner og edb-udstyr	
		713320	Udlejning af kontormaskiner	
		713400	Udlejning af maskiner og udstyr i øvrigt	
		714010	Udlejning af videobånd	
		714090	Udlejning af varer til personligt brug og til brug i husholdninger i øvrigt	
		Edb-virksomhed	721000	Konsulentvirksomhed vedr. hardware
	722100		Udvikling af standardsoftware	
	722200		Udvikling af kundespecifikt software og konsulentbistand i forbindelse med software	
	723000		Databehandling	
	724000		Databaseværter og –formidlere	
	725000		Reparation og vedligeholdelse af kontormaskiner og edb-udstyr	
	726000		Anden virksomhed i forbindelse med databehandling	
	Forretnings-service		741100	Advokatvirksomhed
		741200	Revisions- og bogføringsvirksomhed	
		741300	Meningsmåling og markedsanalyse	
		742010	Rådgivende ingeniørvirksomhed i forbindelse med byggeri og anlægsarbejder	
		742020	Rådgivende ingeniørvirksomhed inden for produktions- og maskinteknik	
		742040	Arkitektvirksomhed	
		744010	Reklamebureauvirksomhed	
		745020	Vikarbureauer	
		745030	Rådgivning og medvirken ved personaleudvælgelse	
		748740	Kongres-, messe- og udstillingsaktiviteter	

SERVICEERHVERV 2007:35

Statistiske Efterretninger

ISSN, 1399-0640

ISSN, 1601-0965

www.dst.dk/efterretninger

Salg: Tlf. 39 17 30 20 (hele døgnet), publsalg@dst.dk

Abonnement for 2007: 820 kr. som pdf.

Løssalg: 52 kr. Ekspeditionsgebyr: 15 kr. indland, 15 kr. udland

© Danmarks Statistik, Sejrsgade 11, 2100 København Ø

Signaturforklaring:

- Nul

0 Mindre end 0,5 af den anvendte enhed

0,0 Mindre end 0,05 af den anvendte enhed

• Tal kan efter sagens natur ikke forekomme

.. For usikker til at kunne angives eller diskretionshensyn

... Oplysning foreligger ikke

* Foreløbige eller anslåede tal

— | Vandret eller lodret streg markerer databrud i en tidsserie.

Oplysningerne fra før og efter databrudet er ikke fuldt sammenlignelige.

Som følge af afrundinger kan summen af tallene i tabellerne afvige fra totalen.